

Ronja Nygaard Madsen

Mobil tlf.: 23415645
rnmad@vejle.dk

4. april 2025

J. nr.: 01.13.23-G01-2-25

VVM-screeningsafgørelse samt vurdering af anmeldelse af skovrejsning

Vejle Kommune har den 5. februar 2025 modtaget din anmeldelse af skovrejsning på matr.nr. 1au Fårupgård, Jelling med adressen Fårupgårdvej 6, 7300 Jelling. Ifølge §§ 8 og 9 i Bekendtgørelse om jordressourcens anvendelse til dyrkning og natur¹, skal du anmelde/ansøge om skovrejsning, inden du planter skoven. Oversigtskortet nedenfor viser det anmeldte skovrejsningsareal.



Oversigtskort fra ansøger med angivelse af det anmeldte skovrejsningsareal. Den gule bræmme angiver skovbryn og den røde markering beplantning med eg.

**Teknik & Miljø
Natur & Udeliv**

Kirketorvet 22, 7100 Vejle
Tlf.: 76 81 22 30

Åbningstider
Fremmøde
Mandag-onsdag kl. 8-15
Torsdag kl. 8-17
Fredag kl. 8-14

Telefon
Mandag-onsdag kl. 8-15
Torsdag kl. 8-17
Fredag kl. 8-14

¹ BEK nr. 1236 af 24. november 2017

Skovrejsning er omfattet på Miljøvurderingslovens bilag 2, pkt. 1d². Derfor skal kommunen udføre en VVM-screening af din ansøgning med henblik på at vurdere, om dit projekt evt. kan føre til en væsentlig ændring af miljøet, og på den baggrund skal kommunen afgøre, om projektet er omfattet af miljøvurderingspligt. Vejle Kommunes VVM-screening og afgørelse i forbindelse med din skovrejsningsanmeldelse fremgår af side 3.

Kommunen skal også vurdere din ansøgning om skovrejsning i forhold til anden lovgivning og i forhold til kommuneplanens retningslinjer om skovrejsning. Vejle Kommunes vurdering ses på side 5.

² LBK nr. 4 af 3. januar 2023

Afgørelse om 'ikke miljøvurderingspligt' ved skovrejsning

Vejle Kommune har foretaget en miljøvurderingsscreening af din anmeldte skovrejsning, som fremgår af vedhæftede screeningskema. Kommunen vurderer, at dit projekt ikke vil have en negativ påvirkning på miljøet.

Vejle Kommune træffer derfor hermed afgørelse efter § 21, stk. 1 i Miljøvurderingsloven om, at din anmeldte skovrejsning på i alt 3,9 ha ikke kræver en miljøvurdering (ikke miljøvurderingspligt).

Afgørelsen om 'ikke miljøvurderingspligt' vil blive offentlig bekendtgjort på Vejle Kommunes hjemmeside (www.vejle.dk/afgoerelser) den 4. april 2025.

Du skal være opmærksom på, at kommunens afgørelse om, at dit projekt ikke kræver en miljøvurdering, ikke er det samme som en tilladelse til skovrejsning.

Hvis du vil ændre dit projektet, skal du sende kommunen en tilrettet ansøgning, jf. Miljøvurderingslovens § 18. Kommunen vil så vurdere, om dine ændringer kræver en miljøvurdering.

Denne afgørelse bortfalder, hvis du ikke har udnyttet afgørelsen, inden 3 år efter du har modtaget den, eller du ikke har udnyttet afgørelsen i 3 på hinanden følgende år.

Klagevejledning

Der kan klages over denne afgørelse. Kommunalbestyrelsens afgørelse kan påklages til Miljø- og Fødevareklagenævnet af:

- Miljøministeren
- Enhver med en retlig interesse i sagens udfald
- En nationalparkfond oprettet efter lov om nationalparker
- Landsdækkende foreninger og organisationer, der har beskyttelsen af natur og miljø som hovedformål
- Landsdækkende foreninger og organisationer, som efter deres formål varetager af væsentlige brugerinteresser inden for arealanvendelse

Du klager via Klageportalen, som du finder et link til på www.borger.dk og www.virk.dk. På én af disse sider logger du på, ligesom du plejer, typisk med MIT-ID. Klagen sendes efter udfyldelse gennem Klageportalen til den myndighed, der har truffet afgørelsen. En klage er indgivet, når den er tilgængelig for myndigheden i Klageportalen.

Miljø- og Fødevareklagenævnet skal som udgangspunkt afvise en klage, som kommer uden om Klageportalen, hvis der ikke er særlige grunde til det. Hvis du ønsker at blive fritaget for at bruge Klageportalen, skal du sende en begrundet anmodning til kommunen. Kommunen videresender herefter anmodningen til Miljø- og Fødevareklagenævnet, som træffer afgørelse om, hvorvidt din anmodning kan imødekommes.

Kommunen sender via Klageportalen kommunens bemærkninger til sagen og de anførte klagepunkter til Miljø- og Fødevareklagenævnet, vedhæftet den påklagede afgørelse og de dokumenter, der er indgået i sagens bedømmelse.

Klagefristen udløber 4 uger efter, at afgørelsen er meddelt. Er afgørelsen offentligt bekendtgjort, regnes klagefristen dog altid fra bekendtgørelsen. Hvis klagefristen udløber på en lørdag eller helligdag, forlænges klagefristen til den følgende hverdag.

Når du klager, skal du betale et gebyr på kr. 900,- for privatpersoners og kr. 1800,- for virksomheders og organisationers vedkommende. Gebyret betales via Klageportalen. Vejledning om gebyrordningen kan findes på Miljø- og Fødevareklagenævnets hjemmeside.

Hvis der klages rettidigt, må en tilladelse ikke udnyttes, før klagen er afgjort, medmindre Miljø- og Fødevareklagenævnet bestemmer andet.

Hvis du ønsker din sag prøvet ved domstolene, skal dette ske inden 6 måneder fra den dato, afgørelsen er meddelt eller offentliggjort. Uanset om der anlægges retssag, er man forpligtet til at rette sig efter Miljø- og Fødevareklagenævnets afgørelse, indtil domstolen måtte bestemme noget andet.

Vurdering af skovrejsningsprojekt i forhold til øvrig lovgivning og planer

Udover at screene dit projekt i forhold til for miljøvurderingspligt, skal kommunen også vurdere projektet i forhold til:

- Beskyttede naturtyper, jf. Naturbeskyttelseslovens § 3
- Beskyttelseslinjer omkring fortidsminder, vandløb og søer
- Fredede fortidsminder
- Beskyttede sten- og jorddiger, jf. Museumslovens § 29a
- Vandløbsloven
- Områdeudpegning i Kommuneplanen
- Tekniske anlæg
- Vejbyggelinjer
- Område med særlige drikkevandsinteresser eller område med vandindvindingsopland til almene vandforsyninger
- Fredninger
- Internationale naturbeskyttelsesområder
- Klimatilpasningsplaner

Beskyttede naturtyper

Der findes ingen beskyttede naturtyper på det anmeldte areal.

Beskyttelseslinjer

Det anmeldte areal er ikke omfattet af beskyttelseslinjer.

Fredede fortidsminder

Der ligger ikke fredede fortidsminder inden for det anmeldte areal. Vejle Museerne er blevet hørt i forbindelse med skovrejsningsprojektet, og Vejle Museerne bemærker, at skovrejsning vurderes som uproblematisk i forhold til fortidsminder, såfremt der ikke pløjes dybere end landbrugsmæssig pløjning ved plantning af træerne.

Beskyttede sten- og jorddiger

Der er ingen beskyttede diger inden for det anmeldte areal.

Vandløbsloven

Vejle Kommune har ikke kendskab til eventuelle dræn ved skovrejsningsarealet. Der gøres opmærksom på, at der jf. Vandløbslovens³ § 6, stk. 3 ikke må foretages beplantning så tæt på rørlagte vandløb og dræn, at der kan være risiko for, at rørledninger beskadiges eller tilstoppes, så afvanding fra andre lodsejeres arealer forhindres. Hvis der er dræn, der kun afvander din egen jord, kan du sløjfe dem uden behandling efter Vandløbsloven. Du skal søge om forudgående tilladelse efter Vandløbsloven til alle andre ændringer af dræn.

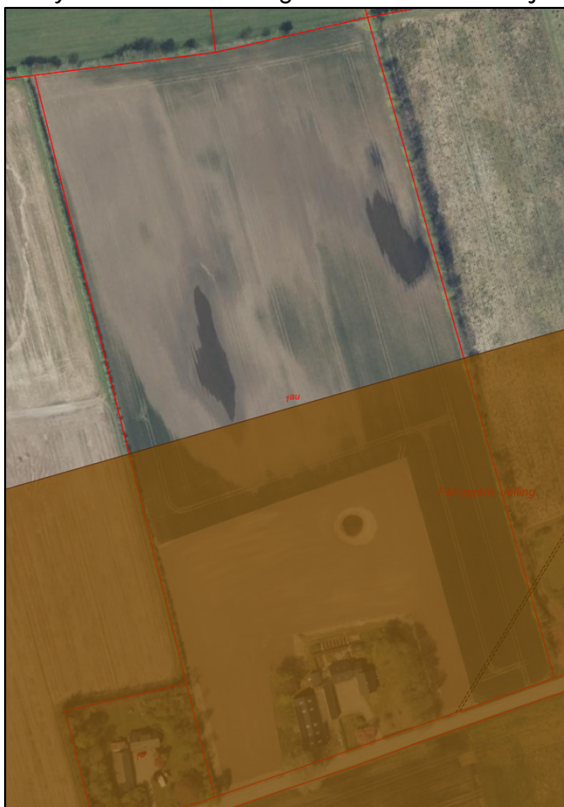
Områdeudpegninger

En del af det anmeldte areal er omfattet af følgende områdeudpegning af Kommuneplan 2021-2033:

³ LBK nr. 1217 af 25/11/2019

- Geologiske bevaringsværdier

Den sydlige del af det anmeldte areal ligger inden for udpegningen af *geologiske bevaringsværdier* (se kort nedenfor). I de særligt værdifulde geologiske beskyttelsesområder må landskabstrækkene og deres indbyrdes overgange og sammenhæng ikke sløres eller ødelægges af gravning, terrænopfyldning, bebyggelse, tekniske anlæg, skovbeplantning eller kystsikring. Skovrejsningen foretages i udkanten af udpegningen og på et moræneplateau. Vejle Kommune vurderer, at det ikke er problematisk at rejse skov inden for udpegningen, da landskabets dannelse, overgang og indbyrdes sammenhænge ikke sløres ved rejsning af skov på arealet.



Oversigtskort over matrikel 1au Fårupgård, Jelling med angivelse af det udpegede område, geologiske bevaringsværdier (brun) © KDS, GEO-DK & PLST. Vejle Kommune.

Tekniske anlæg

Der er ingen relevante tekniske anlæg inden for skovrejsningsarealet.

Veje

Der er ingen veje gennem eller langs det pågældende skovrejsningsareal.

Drikkevandsudpegninger

Det anmeldte areal er omfattet af drikkevandsudpegningen, områder med drikkevandsinteresser. Det er Vejle Kommunes vurdering, at skovrejsning kan være med til at beskytte grundvandsressourcerne i området, og skovrejsningsprojektet vil ikke have en negativ påvirkning af udpegningen.

Fredninger

Det anmeldte areal ligger ikke inden for et fredet område.

Internationale naturbeskyttelsesområder og beskyttede arter

Natura 2000

Det anmeldte areal er ikke beliggende inden for et Natura 2000-område. Nærmeste Natura 2000-område er *Øvre Grejs Ådal*, som ligger ca. 300 meter syd for det anmeldte areal. Arter på udpegningsgrundlaget er: Skæv vindelsnegl, Bæklampret, Stor vandsalamander og Odder. Vejle Kommune vurderer, at der for nuværende ikke er potentielle levesteder for arterne på det anmeldte areal, da der er tale om en mark i omdrift, og skovrejsningen kan gennemføres uden, at det medfører negative påvirkninger af arter på Natura 2000-områdernes udpegningsgrundlag. Derimod vil etablering af skov med skovbryn og løvtræer på sigt give mulighed for skjulesteder for Stor vandsalamander. Grundet afstand til Natura 2000-området vurderes skovrejsningen ikke at have en negativ påvirkning af naturtyperne på udpegningsgrundlaget.

Bilag IV-arter

Jævnfør arter.dk er der registreret Stor vandsalamander på ejendommen. Vejle Kommune vurderer, at der ikke for nuværende er potentielle levesteder for bilag IV-arter inden for det anmeldte areal, da der er tale om en mark i omdrift. Som nævnt ovenfor vil skoven på sigt give mulighed for skjulesteder for arten. Vejle Kommune vurderer derfor, at projektet ikke vil forringe levevilkårene for Stor vandsalamander eller for andre strengt beskyttede dyre- og plantearter omfattet af EU's Habitatbekendtgørelses Bilag IV.

Klimatilpasningsplaner

Vejle Kommune har vedtaget en klimaplan, hvor skovrejsning direkte understøtter formålet.

Partshøring

I henhold til Forvaltningslovens § 19⁴ skal Vejle Kommune partshøre berørte parter om sagen, hvis kommunen må formode, at de ikke er bekendt med denne. Det anmeldte skovrejsningsareal grænser op til flere ejendomme, og anmeldelsen af skovrejsningsprojektet har derfor været i partshøring. Det har været muligt at indsende bemærkninger til og med den 28. februar 2025. Vejle Kommune har modtaget to nabobemærkninger, og nedenfor gives et kort resumé af bemærkningerne:

Nabobemærkninger

Naboer ønsker ikke skov på nabomatriklen. De er begge urolige for, at skygge og mere vand, grundet ødelæggelse af dræn, kan skade deres juletræproduktioner. Derudover skriver de, at mulighederne for udstykning af deres grunde ikke længere vil være til stede jf. skovbyggelinjen, og dermed forringes deres ejendomsværdi.

Vejle Kommune opfordrede anmelder til at indgå en dialog med naboerne, og de har sammen haft en drøftelse af skovrejsningsprojektet. Der er efterfølgende ikke indkommet ændringer til skovrejsningsprojektet.

Konklusion

Vejle Kommune har ingen indvendinger mod tilplantningen såfremt, at følgende vilkår efterfølges:

- Der må ikke pløjes dybere end landbrugsmæssig pløjning ved plantning af træerne.

Hvis du ikke udnytter din anmeldelse inden 5 år efter indsendelsen, bortfalder den.

Klagevejledning

Denne afgørelse kan påklages til Landbrugsstyrelsen.

⁴ LBK nr. 433 af 22/04/2014

Klageberettigede er:

- Ansøger
- Landbrug og Fødevarer
- Hovedorganisationen for Danmarks Naturfredningsforening
- Hovedorganisationen for Friluftsrådet

Klagefristen udløber 4 uger fra den dato, hvor afgørelsen er meddelt til klageberettigede.

Du kan sende din klage til Vejle Kommune, til e-mail post@vejle.dk eller ved brev til adressen Teknik og Miljø, Vejle Kommune Kirketorvet 22, 7100 Vejle. E-mailen eller brevet skal indeholde sagsnummeret, og skriv gerne 'att. Natur- og Udeliv – klage over skovrejsning' i emnefeltet og evt. i overskriften.

Din klage og kommunens bemærkninger til klagen sender kommunen videre til Landbrugsstyrelsen, der herefter behandler klagen.

Landbrugsstyrelsen meddeler herefter ansøgeren afgørelsen af klagesagen og sender afgørelsen til kommunen samt til de klageberettigede organisationer.

Hvis du ønsker din sag prøvet ved domstolene, skal dette ske inden 6 måneder fra den dato, hvor afgørelsen er meddelt eller offentliggjort.

Venlig hilsen

Ronja Nygaard Madsen

Biolog

Vejle Kommune

Sagsforberedende arbejde på denne sag er lavet af ekstern konsulent Stine Junge. Stine kan træffes på tlf.: 50 13 11 15 og mail: stju@vejle.dk

Kopiorientering

Naturplant ApS

Att.: Gert Jacobsen

gja@naturplant.dk

Landbrugsstyrelsen

mail@lbst.dk

Miljøstyrelsen

mst@mst.dk

Landbrug og Fødevarer

info@lf.dk

Danmarks Naturfredningsforening

dn@dn.dk

DN Vejle

Att.: Uffe Rømer

dnvejle-sager@dn.dk

Friluftsrådet

Att.: Rose Henriksen

kastanjely@mail.dk

DOF Vejle

vejle@dof.dk

DOF

natur@dof.dk

VejleMuseerne

museerne@vejle.dk

Sagro

Att.: Signe Bundgaard Pedersen

sbp@sagro.dk

Landboretligt Udvalg

Att.: Bent Lune Nielsen

bel@lmo.dk

Landboretligt Udvalg

Att.: Lars Schmidt

las@khl.dk

Dansk Botanisk Forening

Jyllandskredsen

dbf.oestjylland@gmail.com



Appen for beskyttet natur

Appen for beskyttet natur giver dig hurtig og nem adgang til den vejledende registrering af § 3-beskyttet natur, og udpegningen af § 3-beskyttede vandløb, lige præcis der, hvor du er. Appen giver dig også direkte adgang til at se besigtigelser, artsfund og øvrige informationer om de enkelte § 3-områder, samt arealernes score i Biodiversitetskortet og High Nature Value (HNV). Du kan også se, hvor der er fredede fortidsminder og beskyttede sten- og jorddiger.

Appen kan findes i din iTunes App Store eller på Google Play ved at søge på "beskyttet natur" eller "Miljøstyrelsen" eller ved at følge disse links:

[Download appen for beskyttet natur til Android](#)

[Download appen for beskyttet natur til Iphone](#)

Vejle Kommune behandler personoplysninger om dig

(følgende oplysninger er alene relevant i sager om privatpersoner, enkeltmandsvirksomheder eller I/S)

Vejle Kommune sender dig dette brev for at orientere dig om, at kommunen har indsamlet eller modtaget personoplysninger om dig. Efter Databeskyttelsesforordningens artikel 13 og 14 skal kommunen nemlig give dig en række oplysninger, når der indsamles og behandles personoplysninger om dig.

1. Vi er den dataansvarlige – hvordan kontakter du os?

Vejle Kommune er dataansvarlig for behandlingen af de personoplysninger, som er indsamlet eller er modtaget om dig. Kommunens kontaktoplysninger:

Vejle Kommune, Skolegade 1, 7100 Vejle
Telefon: 76 81 00 00. Mail: post@vejle.dk CVR-nr.: 29189900

2. Kontaktoplysninger på databeskyttelsesrådgiveren

Hvis du har spørgsmål til kommunens behandling af dine oplysninger, er du altid velkommen til at kontakte kommunens databeskyttelsesrådgiver. Du kan kontakte kommunens databeskyttelsesrådgiver på følgende måder:

På mail: dpo.vejle@bechbruun.com

På telefon: 72 27 30 02

Via sikker post: <https://dpo.bechbruun.com/vejle>

Pr. brev: DPO Vejle Kommune, Bech-Bruun Advokatpartnerselskab, Værkmestergade 2, 8000 Aarhus C
CVR nr.: 38538071

3. Formålene med og retsgrundlaget for behandlingen af dine personoplysninger

Kommunen behandler dine personoplysninger i forbindelse med sager om natur ved ansøgninger om / anmeldelser vedr. følgende:

- Anmeldelse, dispensation og meddelelse efter Naturbeskyttelsesloven
- Anmeldelse og dispensation efter Museumslovens § 29a
- Anmeldelse og tilladelse til bade- og bådebroer
- Landzonetilladelse
- Anmeldelse af genopdyrkningsret
- Anmeldelse af skovrejsning
- Bekæmpelse af kæmpebjørneklo

Retsgrundlaget for vores behandling af dine personoplysninger følger af:

- Naturbeskyttelsesloven
- Museumsloven
- Kystbeskyttelsesloven
- Miljøbeskyttelsesloven
- Miljømålsloven
- Planloven

- Lov om drift af landbrugsjorde
- Databeskyttelsesloven § 5, stk. 1
- Databeskyttelsesloven § 6, stk. 1 jf. Databeskyttelsesforordningen art. 6, litra e

4. Kategorier af personoplysninger

Vi behandler følgende kategorier af personoplysninger om dig:

- Almindelige personoplysninger
- CPR-nummer

Indsendes der andre personoplysninger af dig, som ikke er relevante for sagen, kan disse personoplysninger blive journaliseret, men vil ikke indgå i sagens behandling.

5. Modtagere eller kategorier af modtagere

Kommunen videregiver eller overlader dine almindelige personoplysninger til parter i sagen, f.eks. i forbindelse med en partshøring, eller til andre relevante borgere i forbindelse med en eventuel nabohøring

Kommunen annoncerer større afgørelser på kommunens hjemmeside.

Generelle modtagere:

- Andre offentlige myndigheder
- Databehandlere
- Eksterne rådgivere
- Andre modtagere: Foreninger, f.eks. Dansk Naturfredningsforening, Dansk Ornitologisk Forening og Dansk Botanisk Forening

Disse personoplysninger kan være omfattet af en eventuel efterfølgende aktindsigtssag.

6. Overførsel til modtagere i tredjelande, herunder internationale organisationer

Kommunen overfører dine personoplysninger til modtagere uden for EU og EØS:

- Nej
- Ja

7. Hvor stammer dine personoplysninger fra

Dette afsnit er kun udfyldt, når kommunen indsamler oplysninger om dig hos andre end dig selv.

8. Opbevaring af dine personoplysninger

Kommunen kan på nuværende tidspunkt ikke sige, hvor længe dine personoplysninger opbevares. Den periode kommunen opbevarer oplysninger i, afhænger af den konkrete sagsbehandling, opfyldelsen af formålet med behandlingen samt den relevante lovgivning på området. Når behandlingen af dine personoplysninger er afsluttet, opbevares oplysningerne efter bestemmelserne i Arkivloven.

9. Automatiske afgørelser, herunder profilering

Kommunen anvender ikke automatiske afgørelser eller profilering i den konkrete behandling af dine personoplysninger.

10. Dine rettigheder

Efter Databeskyttelsesforordningen kan du til enhver tid benytte dig af dine rettigheder i forhold til Vejle Kommunes behandling af dine personoplysninger:

- Du har **ret til indsigt** i de oplysninger, som Vejle Kommune behandler om dig
- Du har **ret til at få rettet urigtige oplysninger** om dig selv
- I særlige tilfælde har du **ret til at få slettet personoplysninger** om dig
- Du har i visse tilfælde **ret til at få begrænset behandlingen** af dine personoplysninger
- Du har i visse tilfælde **ret til at gøre indsigelse** mod Vejle Kommunes ellers lovlige behandling

Hvis du vil gøre brug af dine rettigheder, skal du kontakte vores databeskyttelsesrådgiver. Se kontaktoplysninger i afsnit 2.

11. Retten til at trække samtykke tilbage

Hvis behandlingen af dine personoplysninger er betinget af et samtykke, har du til enhver tid ret til at trække dit samtykke tilbage. Hvis du trækker dit samtykke tilbage, har det først virkning fra dette tidspunkt. Det påvirker derfor ikke lovligheden af vores behandling af dine personoplysninger op til tidspunktet for tilbagetrækningen af dit samtykke.

12. Klagevejledning

Du har ret til at klage til Datatilsynet, hvis du er utilfreds med Vejle Kommunes behandling af dine personoplysninger. Du kan enten henvende dig til Vejle Kommunes databeskyttelsesrådgiver eller finde mere information og kontaktoplysninger på Datatilsynets hjemmeside www.datatilsynet.dk