

TREFOR EL-NET A/S  
Kokbjerg 30  
6000 Kolding

**Nicklas Mørk Nielsen**  
Miljøsagsbehandler

Lokal tlf.: 76 81 22 30  
Mobil tlf.: 20 35 15 77  
nmnie@vejle.dk

Her bor vi:  
Kirketorvet 22  
7100 Vejle

31. marts 2025

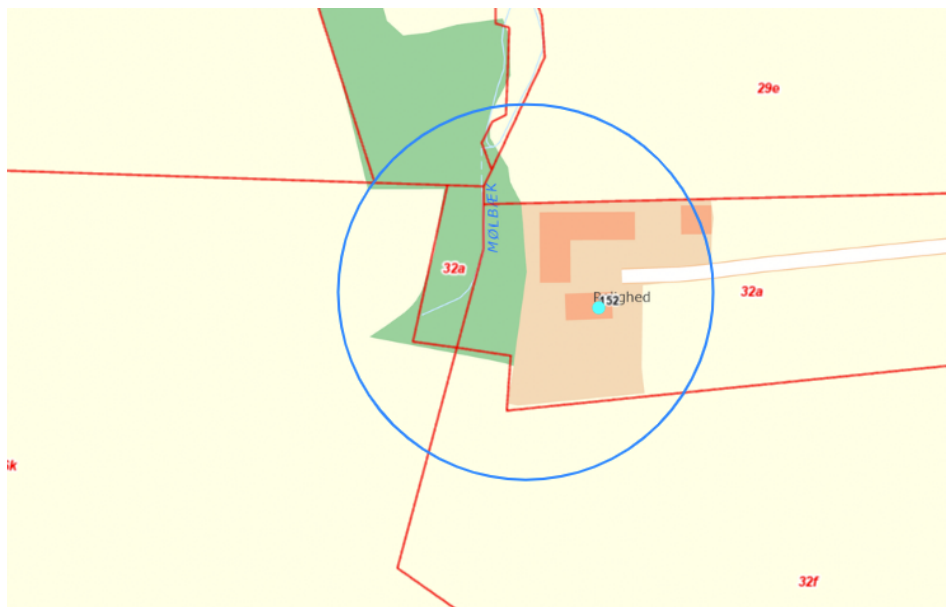
J. nr.: 06.02.16-P19-3-25

# Tilladelse til krydsning af Mølbæk med 15-kV forsyningskabel

Vejle Kommune har 6. marts 2025 modtaget en ansøgning om tilladelse til krydsning af Mølbæk.

Grundet fejlmeldinger i forsyningsnettet omkring Obkærvej/Højenevej, har TREFOR EL-net A/S behov for at etablere et forsyningskabel - 15kV – til forsyning af en ny transformerstation ved Obkærvej, samt til forsyning af en ny transformerstation der indsættes i stedet for gammel station ved Højenevej 152, 7100 Vejle. I samme forbindelse opgraderes forsyningsnettet grundet større forbrug af strøm i området.

Projektet har ikke været i offentlig høring jf. § 17 i bekendtgørelse om vandløbsregulering og restaurering mv.<sup>1</sup>, da kommunen har vurderet, at projektet ikke har hverken afvandings- eller miljømæssige konsekvenser.



Figur 1: Oversigtskort. Projektområde markeret med blå.

## Teknik & Miljø Vand

kirketorvet 22, 7100 Vejle  
vandmiljo@vejle.dk  
www.vejle.dk

Åbningstider  
Fremmøde  
Mandag-onsdag kl. 8-15  
Torsdag kl. 8-17  
Fredag kl. 8-14

Telefon  
Mandag-onsdag kl. 8-15  
Torsdag kl. 8-17  
Fredag kl. 8-14

<sup>1</sup> Bekendtgørelse nr. 834 af 27/06/2016 om vandløbsregulering og vandløbsrestaurering m.v

## Kommunens afgørelse

Der meddeles hermed tilladelse efter § 9 stk. 2 i bekendtgørelse om vandløbsregulering og restaurering mv., jf. vandløbslovens<sup>2</sup> kapitel 10 og dispensation efter naturbeskyttelseslovens<sup>3</sup> § 65, stk. 2, jf. § 3 på følgende vilkår:

1. Alle aftaler med lodsejere/bredejere skal være på plads, inden arbejdet går i gang
2. Ledningens overkant skal ligge mindst 1,0 m under den aktuelle bundkote.
3. Anlægsarbejdet må ikke foregå så der bliver udledt materiale til vandløbet.
4. Krydsningen skal foretages med styret underboring.
5. Linjeføringen skal foretages vinkelret på vandløbet.
6. Ved blow-out skal miljøvagten straks kontaktes ved opkald til 112
7. Opdages andre vandløb, såsom dræn, undervejs skal krydsninger af disse foregå efter aftale med den pågældende bredejere.
8. Underboringen skal begynde og slutte uden for områder, der er beskyttet i henhold til naturbeskyttelseslovens § 3. Det vil sige, at der ikke må etableres pressegruber i beskyttet natur.
9. Krydsningen skal afmærkes solidt og synligt på begge sider af vandløbet i normal terrænhøjde ca. 1 m fra øverste vandløbskant.
10. Hvis der i forbindelse med arbejdet fremkommer kulturhistoriske eller arkæologiske spor, skal arbejdet straks indstilles og Vejle Museum kontaktes på tlf. 76 81 31 00.

---

<sup>2</sup> Lov om vandløb, jf. lovbekendtgørelse nr. 1217 af 25. november 2019

<sup>3</sup> Lov nr. 9 af 3. januar 1992 jf. lovbek. nr. 1392 af 4. oktober 2022

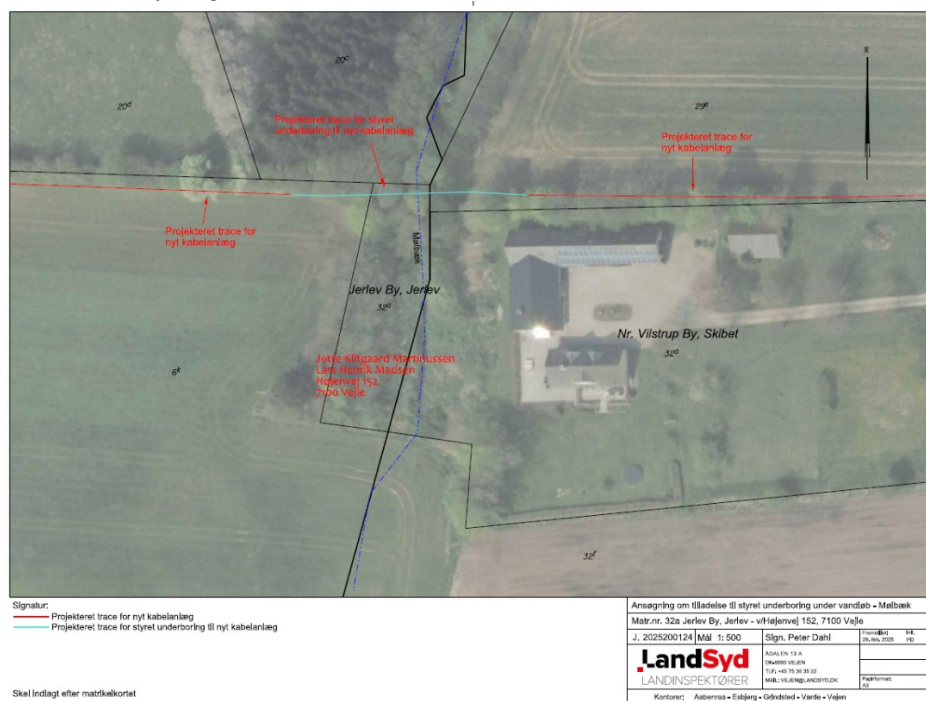
## Sagsfremstilling

### Formål

At etablere et 15kV forsyningskabel til forsyning af en ny transformerstation ved Obkærvej. Yderligere opgraderes forsyningsnettet grundet større forbrug af strøm i området.

### Detailplan og kortbilag

Krydsning af vandløbet Mølbæk ønskes udført som styret underboring – som vist i vedhæftede kortbilag. Borestart vil være fra matr.nr. 29e Nr. Vilstrup By, Skibet. Der bores under matr.nr. 32a Jerlev By, Jerlev. Bore Slut vil være på matr.nr. 6k Jerlev By, Jerlev. Bore dybde bestemmes af myndighed, men ellers min. 1 m. under vandløbsbund.



Figur 2: Oversigtskort. Styret underboring markeret med blå.

### Udgifter og tidsplan

TREFOR EL-net A/S afholder alle udgifter. Projektet ønskes udført ca. uge 15 – 2025

## Administrationsgrundlag og kommunens vurdering

Mølbæk er et privat vandløb og er ikke omfattet af et regulativ, med bestemmelser om vandløbets dimensioner, vedligeholdelse samt anvendelse. Vandløbet er desuden omfattet af naturbeskyttelseslovens § 3.

### Miljømål

Mølbæk er ifølge gældende vandplan målsat som vandløb med god økologisk tilstand for de fire kvalitetselementer smådyr, fisk, vandplanter og alger. Der må ikke gives tilladelse til projekter, der kan give anledning til at miljømålet ikke kan nås, eller at den aktuelle tilstand forringes. Den samlede tilstand for vandområde 010115\_y i Mølbæk er, jf. statens basisanalyser, moderat økologisk tilstand. Da projektet ikke medfører miljø- eller afvandingsmæssige ændringer, er det

Vejle Kommunes vurdering, at projektet ikke vil have en negativ påvirkning af vandområdet og dets kvalitetselementer.

#### Natura 2000:

Vejle Kommune skal, jf. § 7 i habitatbekendtgørelsen<sup>4</sup>, foretage en vurdering af, om projektet vil påvirke Natura 2000 området væsentligt. Projektområdet ligger 2,75km opstrøms Natura 2000-området "Højen Bæk". Da projektet er 2,75km opstrøms nærmeste Natura 2000 området, og projektet ikke medfører miljø- eller afvandingsmæssige ændringer, er det Vejle Kommunes vurdering, at projektet ikke vil have en væsentlig negativ påvirkning af området samt de naturtyper og arter som fremgår af udpegningsgrundlaget.

#### Bilag IV-arter:

Inden for en radius af 2 km er der registreret fund af Vandflagermus, Pipistrelflagermus, Brunflagermus, Langøret flagermus og Troldflagermus. Kommunen har vurderet, at disse bilag IV-arters fødesøgning, raste- og yngleområder ikke bliver påvirket negativt, grundet projektets karakter og omfang.

#### **I øvrigt**

Tilladelsen bortfalder, hvis den ikke er udnyttet inden 3 år.

Tilladelsen fritager ikke for at søge om tilladelse efter anden lovgivning.

Hvis du har spørgsmål til tilladelsen, er du velkommen til at kontakte Team Vandmiljø på mail [vandmiljo@vejle.dk](mailto:vandmiljo@vejle.dk) eller telefon 20 52 39 93.

#### **Klagevejledning efter vandløbsloven**

Afgørelsen kan inden 4 uger efter offentliggørelse påklages til Miljø- og Fødevarerklagenævnet.

Klageberettiget er:

- ansøger,
- enhver, der må antages at have en individuel, væsentlig interesse i sagens udfald
- en berørt nationalparkfond oprettet efter lov om nationalparker,
- Danmarks Naturfredningsforening
- Danmarks Sportsfiskerforbund.
- Kystdirektoratet

#### **Klagevejledning efter naturbeskyttelsesloven**

Afgørelsen kan inden 4 uger efter offentliggørelse påklages til Miljø- og Fødevarerklagenævnet.

Klageberettiget er:

- adressaten for afgørelsen,
- ejeren af den ejendom, som afgørelsen vedrører,
- offentlige myndigheder,
- en berørt nationalparkfond oprettet efter lov om nationalparker,
- lokale foreninger og organisationer, som har en væsentlig interesse i afgørelsen,
- landsdækkende foreninger og organisationer, hvis hovedformål er beskyttelse af natur og miljø,

---

<sup>4</sup> BEK. nr. 2091 af 12. november 2021

- landsdækkende foreninger og organisationer, som efter deres formål varetager væsentlige rekreative interesser, når afgørelsen berører sådanne interesser.

Eventuel klage efter **vandløbsloven og naturbeskyttelsesloven** skal være skriftlig og skal indsendes direkte til Miljø- og Fødevareklagenævnet inden klagefristens udløb.

Klagen skal sendes direkte til Miljø- og Fødevareklagenævnet via klageportalen på [www.borger.dk](http://www.borger.dk) eller [www.virk.dk](http://www.virk.dk)

Medmindre Miljø- og Fødevareklagenævnet bestemmer andet har en klage opsættende virkning. Hvis der er klaget, må tilladelsen således ikke udnyttes.

#### **Offentliggørelse af afgørelserne**

Tilladelsen offentliggøres på Vejle Kommunes hjemmeside ([www.vejle.dk/afgorelser](http://www.vejle.dk/afgorelser)).

#### **Gebyr for klagesagsbehandling efter vandløbsloven og naturbeskyttelsesloven**

For behandling af klagen, der indbringes for Miljø- og Fødevareklagenævnet skal du betale et gebyr på 900 kr. for privatpersoners og 1.800 kr. for virksomheders og organisationers vedkommende.

Gebyret betales via klageportalen. Vejledning om gebyrordningen kan findes på nævnets hjemmeside. Nævnet vil ikke påbegynde klagebehandlingen, før gebyret er modtaget.

#### **Domstolene**

Såfremt kommunens afgørelse ønskes prøvet ved en domstol, skal sagen være anlagt inden 6 måneder efter, at afgørelsen er meddelt.

Hvis afgørelsen påklages, skal sagen være anlagt inden 6 måneder efter, at afgørelsen fra Miljø- og Fødevareklagenævnet foreligger.

For afgørelser efter **Vandløbsloven** gælder ingen frist for sags-anlæggelse.

Venlig hilsen

**Nicklas Mørk Nielsen**

## Vejle Kommune behandler personoplysninger om dig

(følgende oplysninger er alene relevant i sager om privatpersoner, enkeltmandsvirksomheder eller I/S)

Vi sender dig dette brev for at orientere dig om, at vi har indsamlet eller modtaget personoplysninger om dig. Efter databeskyttelsesforordningens artikel 13 og 14 skal vi nemlig give dig en række oplysninger, når vi indsamler og behandler personoplysninger om dig.

### 1. Vi er den dataansvarlige – hvordan kontakter du os?

Vejle Kommune er dataansvarlig for behandlingen af de personoplysninger, som vi har indsamlet eller modtaget om dig. Du finder vores kontaktoplysninger nedenfor.

Vejle Kommune, Skolegade 1, 7100 Vejle

Telefon: 76 81 00 00, Mail: [post@vejle.dk](mailto:post@vejle.dk) - CVR-nr.: 29189900

### 2. Kontaktoplysninger på databeskyttelsesrådgiveren

Hvis du har spørgsmål til vores behandling af dine oplysninger, er du altid velkommen til at kontakte vores databeskyttelsesrådgiver. Du kan kontakte vores databeskyttelsesrådgiver på følgende måder:

På mail: [dpo.vejle@bechbruun.com](mailto:dpo.vejle@bechbruun.com)

På telefon: 72 27 30 02

Via sikker post: <https://dpo.bechbruun.com/vejle>

Pr. brev:

DPO Vejle Kommune, Bech-Bruun Advokatpartnerselskab, Værkmestergade 2, 8000 Aarhus C  
CVR nr.: 38538071

### 3. Formålene med og retsgrundlaget for behandlingen af dine personoplysninger

Vi behandler dine personoplysninger til følgende formål:

- Regulering/restaurering af vandløb, herunder omklassificering
- Indvinding af overfladevand
- Landzonetilladelse

Retsgrundlaget for vores behandling af dine personoplysninger følger af:

- Vandløbsloven
- Vandforsyningsloven
- Naturbeskyttelsesloven
- Planloven
- Databeskyttelsesloven § 5, stk. 1
- Databeskyttelsesloven § 6, stk. 1 jf. Databeskyttelsesforordningen art. 6, litra e

### 4. Kategorier af personoplysninger

Vi behandler følgende kategorier af personoplysninger om dig:

- Almindelige personoplysninger
- CPR-nummer

Indsendes der andre personoplysninger af dig, som ikke er relevante for sagen, kan disse personoplysninger blive journaliseret men vil ikke indgå i sagens behandling.

## 5. Modtagere eller kategorier af modtagere

Vi videregiver eller overlader dine almindelige personoplysninger til følgende modtagere:

- Til parter i sagen, f.eks. i forbindelse med en partshøring, eller til andre relevante borgere i forbindelse med en eventuel nabohøring.
- Vi annoncerer afgørelsen på kommunens hjemmeside
- Digital MiljøAdministration

Generelle modtagere:

- Andre offentlige myndigheder
- Databehandlere
- Eksterne rådgivere
- Andre modtagere: Foreninger og interesseorganisationer som vi er pålagt at orientere om den trufne afgørelse

Disse personoplysninger kan være omfattet af en eventuel efterfølgende aktindsigtssag.

## 6. Overførsel til modtagere i tredjelande, herunder internationale organisationer

Vi overfører dine personoplysninger til modtagere uden for EU og EØS:

- Nej       Ja

## 7. Hvor stammer dine personoplysninger fra

Dette afsnit finder anvendelse, når vi indsamler oplysninger om dig hos andre end dig selv.

- Hvis du er ejer, kan Vejle Kommune indhente oplysninger om dig igennem en anden ansøger
- Hvis du er ejer, kan Vejle Kommune indhente oplysninger om dig på baggrund af en klagehenvendelse

Med andre ord er afsnittet ikke relevant, hvis du som ansøger eller eventuel klager henvender dig til Vejle Kommune, da kommunen i disse tilfælde kun indhenter oplysninger om dig igennem din henvendelse.

## 8. Opbevaring af dine personoplysninger

Vi kan på nuværende tidspunkt ikke sige, hvor længe vi vil opbevare dine personoplysninger. Den periode vi opbevarer oplysninger i, afhænger af den konkrete sagsbehandling, opfyldelsen af formålet med behandlingen samt den relevante lovgivning på området. Når vores behandling af dine personoplysninger er afsluttet, opbevares oplysningerne efter bestemmelserne i arkivloven.

## 9. Automatiske afgørelser, herunder profilering

Vi anvender ikke automatiske afgørelser eller profilering i den konkrete behandling af dine personoplysninger.

## 10. Dine rettigheder

Efter Databeskyttelsesforordningen kan du til enhver tid benytte dig af dine rettigheder i forhold til Vejle Kommunes behandling af dine personoplysninger:

- Du har **ret til indsigt** i de oplysninger, som Vejle Kommune behandler om dig
- Du har **ret til at få rettet urigtige oplysninger** om dig selv
- I særlige tilfælde har du **ret til at få slettet personoplysninger** om dig
- Du har i visse tilfælde **ret til at få begrænset behandlingen** af dine personoplysninger

- Du har i visse tilfælde **ret til at gøre indsigelse** mod Vejle Kommunes ellers lovlige behandling. Hvis du vil gøre brug af dine rettigheder, skal du kontakte vores databeskyttelsesrådgiver. Se kontaktoplysninger i afsnit 2.

#### **11. Retten til at trække samtykke tilbage**

Hvis behandlingen af dine personoplysninger er betinget af et samtykke, har du til enhver tid ret til at trække dit samtykke tilbage. Hvis du trækker dit samtykke tilbage, har det først virkning fra dette tidspunkt. Det påvirker derfor ikke lovligheden af vores behandling af dine personoplysninger op til tidspunktet for tilbagetrækningen af dit samtykke.

#### **12. Klagevejledning**

Du har ret til at klage til Datatilsynet, hvis du er utilfreds med Vejle Kommunes behandling af dine personoplysninger. Du kan enten henvende dig til Vejle Kommunes databeskyttelsesrådgiver eller finde mere information og kontaktoplysninger på Datatilsynets hjemmeside [www.datatilsynet.dk](http://www.datatilsynet.dk)