

Springbjergvej 23,
7183 Randbøl

Sandra Søgaard Stark

Lokal tlf.: 76812255
SANSS@vejle.dk

27. marts 2025

J. nr.: 01.03.03-P19-29-
25

Landzonetilladelse til ridebane, men afslag til LED bånd

Du har søgt om tilladelse til etablering af ridebane på matr.nr. 2f Frederikshåb, Randbøl, Springbjergvej 23, 7183 Randbøl.

Da ejendommen ligger i landzone, er sagen behandlet efter planlovens § 35, stk. 1.

Kommunes afgørelse

Der gives landzonetilladelse til etablering af ridebane på 40x80 meter, men der gives afslag til opsætning af LED bånd rundt om ridebanen, jf. planlovens § 35, stk. 1.

Betingelser

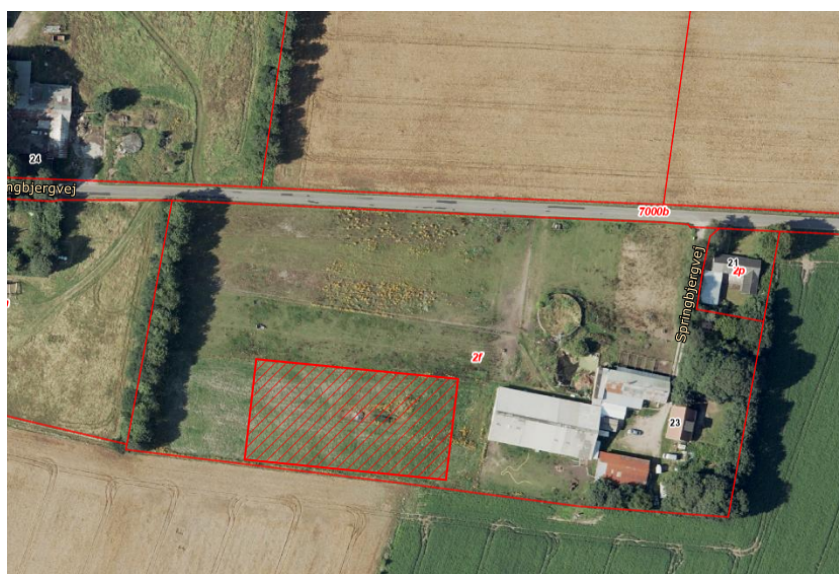
Tilladelsen gives på følgende betingelser:

- At der ikke opsættes lys på ridebanen.
- At ridebanen etableres med toplag af sand.

Teknik & Miljø Plan & Energi

Åbningstider
Fremmøde
Mandag-onsdag kl. 8-15
Torsdag kl. 8-17
Fredag kl. 8-14

Telefon
Mandag-onsdag kl. 8-15
Torsdag kl. 8-17
Fredag kl. 8-14



Figur 1: kort over ridebanens placering.

Der er ansøgt om ridebane med hegn, hvor der ønskes opsat LED bånd på inderside af hegnet, hele vejen rundt om banen, Det vurderes at et LED bånd vil påvirke oplevelsen af det bevaringsværdige landskab og at lyset være blive visuel synlig over stor afstand. Der er store naturområder tæt på ejendommen, hvor der bl.a. er registreret bilag IV arter. Der bør derfor ikke opsættes lys på ridebanen, da det vil medføre lysforurening ud i det åbne landskab og påvirke dyrelivet.

Sagen

Natura 2000

Projektet ligger 1,2 km fra nærmeste Natura 2000-område Randbøl Hede og klitter i Frederikshåb Plantage, nr. N82.

På udpegningsgrundlaget for Natura2000 området er der følgende arter: Trane, Hedelærke, Tinksmed, Rødrygget tornskade og Natravn.

Især Natravn er påvirket af lys i natten, da den bruger synet til at fange flyvende insekter. Øget lys i landskabet om natten kan medføre at Natravne jage oftere, end hvis der ikke var kunstig belysning.

De arter der er på udpegningsgrundlaget forventes ikke at blive negativt påvirkede af den øgede belysning i området af LED båndet. Den øgede mulighed for jagt i området af Natravn kan dog virke konkurrenceforvrængende overfor de arter af flagermus som er i området, som bliver yderligere negativt påvirket. Det er kommunens vurdering, at udpegningsgrundlaget i Natura 2000-området ikke vil blive påvirket af selve anlæggelsen af ridebanen.

Bilag-IV arter

Der er ikke registreret nogen bilag IV-arter inden for projektområdet.

Inden for 2,5 kilometer af matriklen er der fundet flere arter, som er på Naturbeskyttelseslovens Bilag-3 og hvis yngle og rastesteder er beskyttede ifølge Naturbeskyttelseslovens §29 a stk. 2.

De arter der er fundet i nærheden af matriklen, er følgende: Spidssnudet frø, Stor vandsalamander og Løgfrø. Derudover er der også i et 10 x 10 utm kvadrant observeret følgende arter: Odder, bæklampret, Langøret flagermus, Pipistrelflagermus, Dværgflagermus, Troldflagermus, Vandflagermus, Damflagermus, Brunflagermus og Sydflagermus.

Opsætning af lys på ridebanen kan påvirke arterne af flagermus og amfibier negativt da det kan medføre at de ikke fouragerer eller opholder sig i det givne oplyste område.

Amfibier

Spidssnudet frø, Stor vandsalamander og Løgfrø kan alle blive negativt påvirkede af øget kunstig belysning. Især Stor vandsalamander og Løgfrø som begge normalt fouragerer om natten kan finde på ikke at fouragere i områder med for meget kunstig belysning.

Det kan derfor ikke udelukkes at lyset fra LED-båndet på ridebanen kan have en negativ indvirkning på de arter af amfibier, som er på naturbeskyttelseslovens bilag 3.

Flagermus

Flagermus er nataktive dyr, der jager flyvende insekter ved hjælp af ekkolokering. Om dagen opholder de sig skjult i hulheder og sprækker i træer, huse og grotter.

Flagermus bruger primært deres ekkolokalisation til at orientere sig i landskabet, men de bliver stadig påvirket af mængden af lys.

Tabel 3.4. Påvirkningerne af adfærden for danske flagermusarter, når de udsættes for kunstig belysning i deres dagopholdssteder, jagtområder eller flyveruter. Betegnelsen "Negativ/afvigende" bruges når der er en ændring i adfærden således at flagermusene forsøger at undgå belysningen, og dermed bliver påvirkningen negativ. Betegnelsen "Ikke relevant" henviser til at artens adfærd gør at en påvirkning fra kunstig natbelysning ikke er relevant (efter Voigt m.fl. 2018).

Slægter	Yngle- og rastesteder	Transportflugt	Fouragering	Drikkende
Barbastellus	Negativ/afvigende	Negativ/afvigende	Negativ/afvigende	Negativ/afvigende
Eptesicus	Negativ/afvigende	Negativ/afvigende	Opportunistisk	Negativ/afvigende
Pipistrellus	Negativ/afvigende	Neutral/opportunistisk	Opportunistisk	Negativ/afvigende
Myotis	Negativ/afvigende	Negativ/afvigende	Negativ/afvigende	Negativ/afvigende
Plecotus	Negativ/afvigende	Negativ/afvigende	Negativ/afvigende	Negativ/afvigende
Vespertilio/ Nyctalus	Negativ/afvigende	Negativ/afvigende	Ikke relevant/opportunistisk	Negativ/afvigende

Figur 2: Tabel fra Dansk Center for Miljø og Energi. Kunstig belysnings påvirkning på flagermus slægter.

Herunder er en oversigt over hvilke af de fundne arter, der er i hvilke slægter:

Eptesicus: Sydflagermus

Pipistrellus: Pipistrelflagermus, Troldflagermus, Dværgflagermus

Myotis: Vandflagermus, Damflagermus,

Plecotus: Langøret flagermus

Vespertilio/Nyctalus: Brunflagermus

Det er kun arterne Sydflagermus, Pipistrelflagermus, Troldflagermus og Dværgflagermus der bliver positivt påvirket af kunstig belysning, mens øvrige arter bliver negativt påvirket.

Det at nogle flagermus kan drage fordel af kunstig belysning kan også virke konkurrenceforvridende overfor de flagermus, der ikke kan drage fordel af den kunstige belysning.

Det kan derfor ikke afvises, at de arter af flagermus som er på naturbeskyttelseslovens bilag-3, og som er fundet i områder, kan blive negativt påvirkede af opsætning af LED bånd på ridebanen. Det er kommunens vurdering, at flagermus og andre bilag IV-arter ikke vil blive påvirket af anlæggelsen af selve ridebanen.

Bevaringsværdigt landskab

Det bevaringsværdige landskab nr. 10 Randbøl Hede og Frederikshåb. Landskabet er karakteriseret af et meget fladt terræn med sandet jord og spredte flyvesandklitter. Oplevelsen af landskabet er sammensat af de lange kig ud over den lyngklædte hede og de store plantagers lukkede karakter. Området rummer mange fortællinger og rekreative ruter, og har derfor en stor turisme og formidlings potentiale.

Ejendommen ligger langs med Springbjergvej og ligger centralt placeret indenfor område, der er udpeget som bevaringsværdigt landskab. Der er ingen afskærmende beplantning mod nord og mod syd, der kan skærme ridebanen ud mod det bevaringsværdige landskab. Terrænet er fladt og landskabet er åbent, med stort udsyn ud over markerne.

Ridebanen i sig selv vil ikke påvirke oplevelsen af det bevaringsværdige landskab, da anlægget har en lav højde. Dog vil opsætning af LED bånd virke meget indgribende i landskabet. Lys på en ridebane vil typisk være i brug i aftentimerne og i vinterhalvåret, hvor det også vil være mest synligt i det omkringliggende landskab. At etablere afskærmende beplantning vil være i modstrid med det bevaringsværdige landskabs åbne karakter, og begrænse det lange udsyn ud over marker og naturområderne.

Det vurderes derfor at etablering af en afskærmende beplantning for at skærme mod lys ikke vil være en mulighed, da det reducerer landskabets åbne karakter. Dertil vil det gå flere år før en tilstrækkelig beplantning er etableres, ligesom at beplantning vil være mindre tæt i vinterhalvåret, hvor lys på en ridebane typisk vil være mest i brug.

Det vurderes, at anlæggelsen af selve ridebanen ikke vil påvirke oplevelsen af landskabet.

Råstofområde

Ejendommen ligger inden for råstofområde Frederikshåb

Region Syddanmark har udtalt nedenstående:

Da der er tale om etablering af en ridebane på 40x80 meter i udkanten af interesseområdet, og nær eksisterende bebyggelse, er det regionens vurdering, at det kun beslaglægger en ressource i et begrænset omfang. Endvidere vurderer regionen, at etableringen af ridebanen ikke kræver et større anlægsarbejde, hvorfor den ville være uproblematisk at fjerne, hvis det skulle blive aktuelt at indvinde råstoffer i fremtiden.

På baggrund af ovenstående, vurderer regionen, at etablering af nærværende ridebane ikke er i strid med råstofplanen.

Nabohøring

Der er ikke foretaget nabohøring. Nærmeste nabo ligger ca. 60 meter fra ridebanen på modsatte side af vej. Ridebanen er et lave anlæg, som ikke visuelt vil påvirke naboer.

Offentliggørelse

Afgørelsen vil den 27. marts 2025 blive offentliggjort på kommunes hjemmeside

www.vejle.dk/afgoerelser

Tilladelsen må ikke udnyttes før klagefristens udløb den 25. april 2025, og i givet fald kan en klage få opsættende virkning.

Når klagefristen er udløbet, vil du få besked, om der er indkommet klager.

Museumsloven

Der gøres i øvrigt opmærksom på, at Museumslovens § 25 giver en bygherre mulighed for at bede det lokale kulturhistoriske museum om en udtalelse forud for anlægsarbejdets opstart. Ifølge museumslovens § 27 stk. 2 gælder desuden følgende: Findes der under jordarbejde spor af fortidsminder, skal arbejdet standses, i det omfang det berører fortidsmindet. Fortidsmindet skal straks anmeldes til kulturministeren eller det nærmeste statslige eller statsanerkendte kulturhistoriske museum – i dette tilfælde Vejle Museum.

Klagevejledning

Enhver med retlig interesse i sagen, samt landsdækkende foreninger, kan klage over afgørelsen, og der kan klages over retlige spørgsmål og skønsspørgsmål. Dvs. at du kan klage, hvis du mener, at kommunen ikke har haft hjemmel til at træffe afgørelsen og over selve afgørelsen. Klagen har opsættende virkning.

Klagen skal inden for 4 uger efter afgørelsen er meddelt, sendes til Planklagenævnet via [Klageportalen](#)

Når du opretter klagen i Klageportalen, er det vigtigt, at du under punktet ”Oplysning om den sag klagen vedrører” indtaster journalnummer og sagsbehandler, som du finder øverst i afgørelsen.

For fritagelse af brug af klageportalen sendes begrundet anmodning til plan@vejle.dk eller Teknik & Miljø, Kirketorvet 22, 7100 Vejle.

Det koster et gebyr på 900 kr. for privatpersoner og 1.800 kr. for virksomheder og organisationer at klage. For oplysning om gebyr, og hvem der kan fritages for brug af Klageportalen, se Planklagenævnets [hjemmeside](#)

Hvis du vil indbringe afgørelsen for domstolene, skal det ske inden 6 måneder fra afgørelsen.

I øvrigt

Tilladelsen bortfalder, hvis den ikke er udnyttet inden 5 år.

Tilladelsen fritager ikke ejer for at indhente tilladelse efter anden lovgivning - som oftest tilladelse efter byggeloven fra kommunen.

Kopi af afgørelsen sendes til:
Danmarks Naturfredningsforening
Vejle Museum
Energinet

Venlig hilsen

Sandra Søgaard Stark

Sådan behandler Vejle Kommune personoplysninger om dig

(følgende oplysninger er alene relevant i sager om privatpersoner, enkeltmandsvirksomheder eller I/S)

Vi sender dig dette brev for at orientere dig om, at vi har indsamlet eller modtaget personoplysninger om dig. Efter databeskyttelsesforordningens artikel 13 og 14 skal vi nemlig give dig en række oplysninger, når vi indsamler og behandler personoplysninger om dig.

1. Vi er den dataansvarlige – hvordan kontakter du os?

Vejle Kommune er dataansvarlig for behandlingen af de personoplysninger, som vi har indsamlet eller modtaget om dig. Du finder vores kontaktoplysninger nedenfor.

Vejle Kommune, Skolegade 1, 7100 Vejle

Telefon: 76 81 00 00, Mail: post@vejle.dk, CVR-nr.: 29 18 99 00

2. Kontaktoplysninger på databeskyttelsesrådgiveren

Hvis du har spørgsmål til vores behandling af dine oplysninger, er du altid velkommen til at kontakte vores databeskyttelsesrådgiver. Du kan kontakte vores databeskyttelsesrådgiver på følgende måder:

På mail: dpo.vejle@bechbruun.com

På telefon: 72 27 30 02

Via sikker post: <https://dpo.bechbruun.com/vejle>

Pr. brev:

DPO Vejle Kommune, Bech-Bruun Advokatpartnerselskab, Værkmestergade 2, 8000 Aarhus C

CVR nr.: 3853 8071

3. Formålene med og retsgrundlaget for behandlingen af dine personoplysninger

Vi behandler dine personoplysninger til følgende formål:

Ansøgning om landzonetilladelse.

Retsgrundlaget for vores behandling af dine personoplysninger følger af:

- Lov om planlægning (planloven) Nr. 388 af 6. juni 1991, § 35
- Databeskyttelsesloven § 5, stk. 1 ¹
- Databeskyttelsesloven § 6, stk. 1 jf. Databeskyttelsesforordningen art. 6, litra e ²

4. Kategorier af personoplysninger

Vi behandler følgende kategorier af personoplysninger om dig:

- Almindelige personoplysninger
- CPR-nummer

Indsendes der andre personoplysninger af dig, som ikke er relevante for sagen, kan disse personoplysninger blive journaliseret men vil ikke indgå i sagens behandling.

5. Modtagere eller kategorier af modtagere

Vi videregiver eller overlader dine personoplysninger til følgende modtagere:

¹ Lov nr. 502 af 23.05.2018

² Europa-Parlamentets og Rådets forordning 2016/679

- Til parter i sagen, f.eks. i forbindelse med en partshøring, eller til andre relevante borgere i forbindelse med en eventuel nabohøring.

Disse personoplysninger kan være omfattet af en eventuel efterfølgende aktindsigtssag.

6. Overførsel til modtagere i tredjelande, herunder internationale organisationer

Vi overfører dine personoplysninger til modtagere uden for EU og EØS:

- Nej Ja

7. Hvor stammer dine personoplysninger fra

Dette afsnit er kun udfyldt, når vi indsamler oplysninger om dig hos andre end dig selv.

- Hvis du er ejer, kan Vejle Kommune indhente oplysninger om dig igennem en anden ansøger
- Hvis du er ejer, kan Vejle Kommune indhente oplysninger om dig på baggrund af en klagehenvendelse

Afsnittet er ikke relevant, hvis du som ansøger eller eventuel klager henvender dig til Vejle Kommune, da kommunen i disse tilfælde kun indhenter oplysninger om dig igennem din henvendelse.

8. Opbevaring af dine personoplysninger

Vi kan på nuværende tidspunkt ikke sige, hvor længe vi vil opbevare dine personoplysninger. Den periode vi opbevarer oplysninger i, afhænger af den konkrete sagsbehandling, opfyldelsen af formålet med behandlingen samt den relevante lovgivning på området. Når vores behandling af dine personoplysninger er afsluttet, opbevares oplysningerne efter bestemmelserne i arkivloven.

9. Automatiske afgørelser, herunder profilering

Vi anvender ikke automatiske afgørelser eller profilering i den konkrete behandling af dine personoplysninger.

10. Dine rettigheder

Efter Databeskyttelsesforordningen kan du til enhver tid benytte dig af dine rettigheder i forhold til Vejle Kommunes behandling af dine personoplysninger:

- Du har ret til indsigt i de oplysninger, som Vejle Kommune behandler om dig
- Du har ret til at få rettet urigtige oplysninger om dig selv
- I særlige tilfælde har du ret til at få slettet personoplysninger om dig
- Du har i visse tilfælde ret til at få begrænset behandlingen af dine personoplysninger
- Du har i visse tilfælde ret til at gøre indsigelse mod Vejle Kommunes ellers lovlige behandling

Hvis du vil gøre brug af dine rettigheder, skal du kontakte vores databeskyttelsesrådgiver. Se kontaktoplysninger i afsnit 2.

11. Retten til at trække samtykke tilbage

Hvis behandlingen af dine personoplysninger er betinget af et samtykke, har du til enhver tid ret til at trække dit samtykke tilbage. Hvis du trækker dit samtykke tilbage, har det først virkning fra dette tidspunkt. Det påvirker derfor ikke lovligheden af vores behandling af dine personoplysninger op til tidspunktet for tilbagetrækningen af dit samtykke.

12. Klagevejledning

Du har ret til at klage til Datatilsynet, hvis du er utilfreds med Vejle Kommunes behandling af dine personoplysninger. Du kan enten henvende dig til Vejle Kommunes databeskyttelsesrådgiver eller finde mere information og kontaktoplysninger på Datatilsynets hjemmeside www.datatilsynet.dk

