

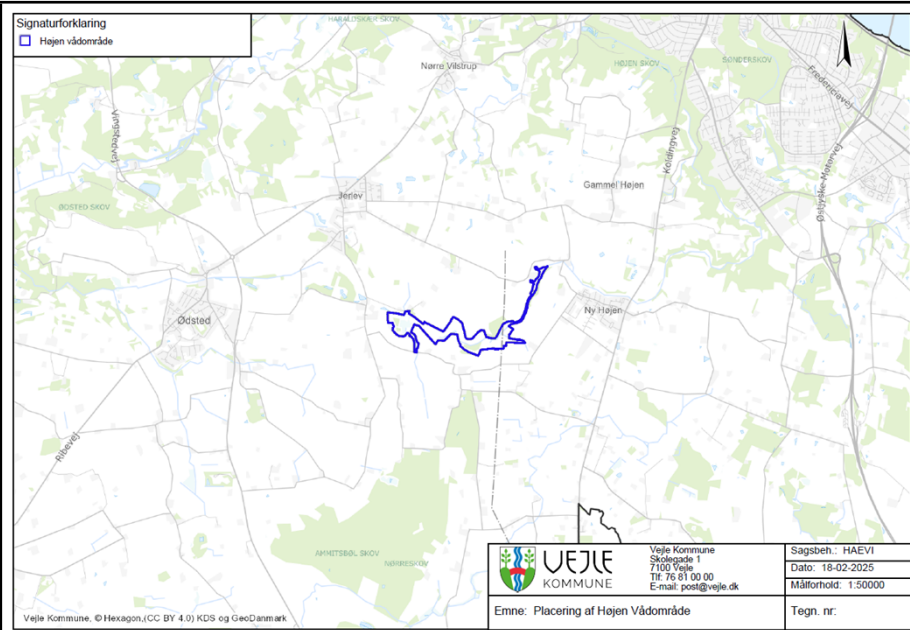
## Bilag 1

### Ansøgningskema

Nedenstående skema angiver de oplysninger, som skal indgives til myndighederne ved ansøgning af projekter, der er omfattet af lovens bilag 2, jf. lovens § 21. Bygherren skal, hvor det er relevant for ansøgningen om det konkrete projekt, tage hensyn til kriterierne i lovens bilag 6, når skemaet udfyldes. Såfremt der allerede foreligger oplysninger om de indvirkninger, projektet kan forventes at få på miljøet, medsendes disse oplysninger. Skemaet finder ikke anvendelse for sager, der behandles af Naturstyrelsen og Energistyrelsen. Skemaets oplysningskrav er vejledende og fastsat under hensyntagen til kriterierne i lovens bilag 5.

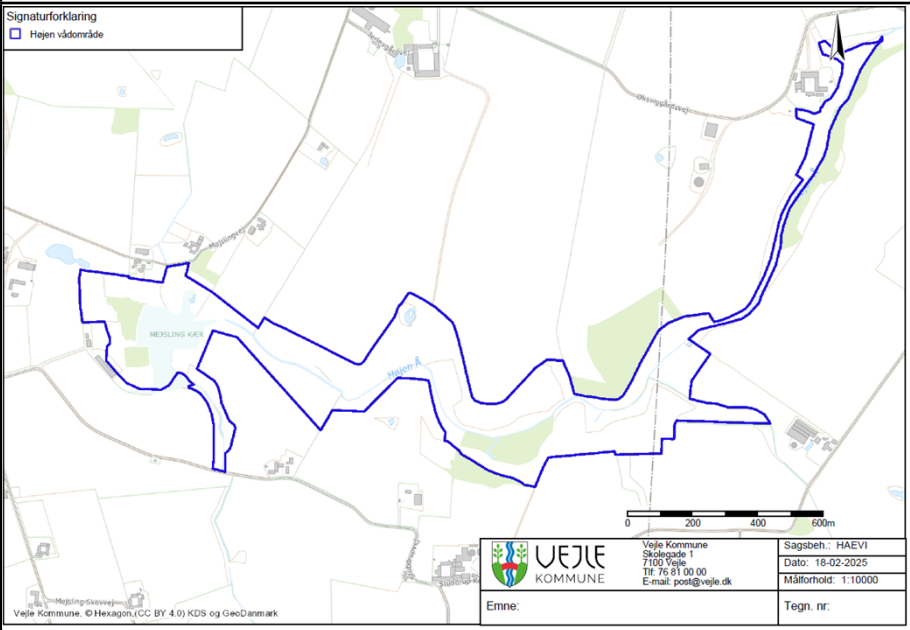
Basisoplysninger	Tekst
Projektbeskrivelse (kan vedlægges)	<p>Projektet omhandler realisering af Højen vådområde på 53 ha langs med Højen Å på strækningen fra Mejsling Mose til Højen Kirke. Projektet indebærer åbning af rørlagt strækning af Højen Å ved Mejsling Mose, som er en indsats i Vandområdeplan 2021-2027. Ved fjernelse af rørlægningen skabes en stor permanent sø på det kulstofrige areal ved Mejsling Mose. Herved får vådområdeprojektet både en effekt på kvælstof- og CO<sub>2</sub>-tilbageholdelse. Projektet omfatter derudover etablering af fladvander, afbrydning af drænsystemer og etablering af overrislingsområder for drænvand til nedsivning på engarealer. Projektet afvander til Vejle Fjord.</p> <p>I projektet gennemføres en jordfordelingskendelse.</p>
Navn, adresse, telefonnr. og e-mail på bygherre	<p>Vejle Kommune, Teknik og Miljø, Kirketorvet 22, 7100 Vejle, 76812230 <a href="mailto:teknikogmiljo@vejle.dk">teknikogmiljo@vejle.dk</a></p>
Navn, adresse, telefonnr. og e-mail på kontaktperson	<p>Hanne Fogh Vinther (projektleder) Teknik og Miljø Natur og Udeliv, Kirketorvet 22, 7100 Vejle, 29263240, <a href="mailto:haevi@vejle.dk">haevi@vejle.dk</a></p>
Projektets adresse, matr. nr. og ejerlav. For havbrug angives anlæggets geografiske placering angivet ved koordinater for havbrugets 4 hjørneafmærkninger i bredde/længde (WGS-84 datum).	<p>Nærmeste adresse: Oksviggårdsvej 53, 7100 Vejle</p> <p>Vådområdet omfatter matriklerne eller dele af følgende matrikler:</p> <p>Ejerlav Mejsling By, Jerlev: matrikelnumre 2a, 17a, 8d, 2f, 6g og 6r Ejerlav Jerlev By, Jerlev: matrikelnumre 2a, 27a, 33 og 25c Ejerlav Stubberup By, Højen: matrikelnumre 2a, 3a, 1b og 1c Ejerlav Højen By, Højen: matrikelnumre 5a og 6g</p>
Projektet berører følgende kommune eller kommuner (omfatter såvel den eller de kommuner, som projektet er placeret i, som den eller de kommuner, hvis miljø kan tænkes påvirket af projektet)	<p>Vejle Kommune</p>

Oversigtskort i målestok eks. 1:50.000 – Målestok angives. For havbrug angives anlæggets placering på et søkort.



Målestok 1:50.000

Kortbilag i målestok 1:10.000 eller 1:5.000 med indtegning af anlægget og projektet (vedlægges dog ikke for strækningsanlæg).



Målestok 1:10.000

Forholdet til VVM reglerne	<b>Ja</b> <b>Nej</b>	
Er projektet opført på bilag 1 til lov om miljøvurdering af planer og programmer og konkrete projekter (VVM).	X	Hvis ja, er der obligatorisk VVM-pligtigt. Angiv punktet på bilag 1:
Er projektet opført på bilag 2 til lov om miljøvurdering af planer og programmer og af konkrete projekter (VVM).	X	Hvis ja, angiv punktet på bilag 2: Punkt 10f) Anlæg af vandveje, som ikke er omfattet af bilag 1, kanalbygning og regulering af vandløb.
<b>Projektets karakteristika</b>		
1. Hvis bygherren ikke er ejer af de arealer, som projektet omfatter angives navn og adresse på de eller	Projektet ejes af 12 private lodsejere og omfatter matriklerne eller dele af følgende matrikler:  Ejerlav Mejsling By, Jerlev: matrikelnumre 2a, 17a, 8d, 2f, 6g og 6r Ejerlav Jerlev By, Jerlev: matrikelnumre 2a, 27a, 33 og 25c	

den pågældende ejer, matr. nr. og ejerlav	Ejerlav Stubberup By, Højen: matrikelnumre 2a, 3a, 1b og 1c Ejerlav Højen By, Højen: matrikelnumre 5a og 6g
2. Arealanvendelse efter projektets realisering. Det fremtidige samlede bebyggede areal i m <sup>2</sup> Det fremtidige samlede befæstede areal i m <sup>2</sup> Nye arealer, som befæstes ved projektet i m <sup>2</sup>	Vådområde med ekstensive naturarealer. 0 m <sup>2</sup> 0 m <sup>2</sup> 0 m <sup>2</sup>
3. Projektets areal og volumenmæssige udformning Er der behov for grundvandssænkning i forbindelse med projektet og i givet fald hvor meget i m Projektets samlede grundareal angivet i ha eller m <sup>2</sup> Projektets bebyggede areal i m <sup>2</sup> Projektets nye befæstede areal i m <sup>2</sup> Projektets samlede bygningsmasse i m <sup>3</sup> Projektets maksimale bygningshøjde i m Beskrivelse af omfanget af eventuelle nedrivningsarbejder i forbindelse med projektet	Projektets udbredelse er estimeret til 53 ha ekstensivt vådområde langs med Højen Bæk med tilstødende eng- og naturarealer. Nej, ikke behov for grundvandssænkning 53 ha 0 0 0 0 0 For at håndtere et dræn fra en tilstødende mark og sikre overrisling i projektområdet fjernes dele af en gammel stald, som i dag står delvist nedrevet. Stalden ligger på grænsen til projektområdet. Håndtering af gamle byggematerialer vil ske efter gældende regler i Vejle Kommune.
4. Projektets behov for råstoffer i anlægsperioden Råstofforbrug i anlægsperioden på type og mængde: Vandmængde i anlægsperioden Affaldstype og mængder i anlægsperioden Spildevand til renseanlæg i anlægsperioden Spildevand med direkte udledning til vandløb, søer, hav i anlægsperioden Håndtering af regnvand i anlægsperioden Anlægsperioden angivet som mm/åå – mm/åå	I forbindelse med fritlægning af vandløb, kan der være behov for at bortskaffe beton- og drænelementer, som vil blive håndteret efter gældende regler i Vejle Kommune Øvrige punkter er ikke relevante Forventet anlægsperiode er maj-september 2025
<b>Projektets karakteristika</b>	<b>Tekst</b>
5. Projektets kapacitet for så vidt angår flow ind og ud samt angivelse af placering og opbevaring på kortbilag af råstoffet/produktet i driftsfasen: Råstoffer – type og mængde i driftsfasen Mellemprodukter – type og mængde i driftsfasen	Ikke relevant for projektet

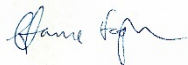
Færdigvarer – type og mængde i driftsfasen Vandmængde i driftsfasen			
6. Affaldstype og årlige mængder, som følge af projektet i driftsfasen: Farligt affald: Andet affald: Spildevand til renseanlæg: Spildevand med direkte udledning til vandløb, sø, hav: Håndtering af regnvand:			I forbindelse med fritlægning af vandløb, kan der være behov for at bortskaffe beton- og drænelementer, som vil blive håndteret efter gældende regler i Vejle Kommune  Øvrige punkter er ikke relevante
<b>Projektets karakteristika</b>	<b>Ja</b>	<b>Nej</b>	<b>Tekst</b>
7. Forudsætter projektet etablering af selvstændig vandforsyning?		X	
8. Er projektet eller dele af projektet omfattet af standardvilkår eller en branchebekendtgørelse?		X	Hvis »ja« angiv hvilke. Hvis »nej« gå til punkt 10
9. Vil projektet kunne overholde alle de angivne standardvilkår eller krav i branchebekendtgørelsen?			Hvis »nej« angives og begrundes hvilke vilkår, der ikke vil kunne overholdes.
10. Er projektet eller dele af projektet omfattet af BREF-dokumenter?		X	Hvis »ja« angiv hvilke. Hvis »nej« gå til pkt. 12.
11. Vil projektet kunne overholde de angivne BREF-dokumenter?			Hvis »nej« angives og begrundes hvilke BREF-dokumenter, der ikke vil kunne overholdes.
12. Er projektet eller dele af projektet omfattet af BAT-konklusioner?		X	Hvis »ja« angiv hvilke. Hvis »nej« gå til punkt 14.
<b>Projektets karakteristika</b>	<b>Ja</b>	<b>Nej</b>	<b>Tekst</b>
13. Vil projektet kunne overholde de angivne BAT-konklusioner?			Hvis »nej« angives og begrundes hvilke BAT-konklusioner, der ikke vil kunne overholdes.
14. Er projektet omfattet af en eller flere af Miljøstyrelsens vejledninger eller bekendtgørelser om støj eller eventuelt lokalt fastsatte støjgrænser?		X	Hvis »ja« angives navn og nr. på den eller de pågældende vejledninger eller bekendtgørelser. Hvis »nej« gå til pkt. 17.
15. Vil anlægsarbejdet kunne overholde de eventuelt lokalt fastsatte vejledende grænseværdier for støj og vibrationer?			Hvis »nej« angives overskridelsens omfang og begrundelse for overskridelsen
16. Vil det samlede projekt, når anlægsarbejdet er udført, kunne overholde de vejledende grænseværdier for støj og vibrationer?			Hvis »nej« angives overskridelsens omfang og begrundelse for overskridelsen
17. Er projektet omfattet Miljøstyrelsens vejledninger, regler og bekendtgørelser om luftforurening?		X	Hvis »ja« angives navn og nr. på den eller de pågældende vejledninger, regler eller bekendtgørelser. Hvis »nej« gå til pkt. 20.
18. Vil anlægsarbejdet kunne overholde de			Hvis »Nej« angives overskridelsens omfang og begrundelse for overskridelsen.

vejledende grænseværdier for luftforurening?			
19. Vil det samlede projekt, når anlægsarbejdet er udført, kunne overholde de vejledende grænseværdier for luftforurening?			Hvis »Nej« angives overskridelsens omfang og begrundelse for overskridelsen.
20. Vil projektet give anledning til støvgener eller øgede støvgener I anlægsperioden? I driftsfasen?		X	Hvis »ja« angives omfang og forventet udbredelse.
<b>Projektets karakteristika</b>	<b>Ja</b>	<b>Nej</b>	<b>Tekst</b>
21. Vil projektet give anledning til lugtgener eller øgede lugtgener I anlægsperioden? I driftsfasen?		X	Hvis »ja« angives omfang og forventet udbredelse.
22. Vil anlægget som følge af projektet have behov for belysning som i aften og nattetimer vil kunne oplyse naboarealer og omgivelserne I anlægsperioden? I driftsfasen?		X	Hvis »ja« angives og begrundes omfanget.
23. Er anlægget omfattet af risikobekendtgørelsen, jf. bekendtgørelse om kontrol med risikoen for større uheld med farlige stoffer nr. 372 af 25. april 2016?		X	
<b>Projektets placering</b>	<b>Ja</b>	<b>Nej</b>	<b>Tekst</b>
24. Kan projektet rummes inden for lokalplanens generelle formål?	X		Hvis »nej«, angiv hvorfor:
25. Forudsætter projektet dispensation fra gældende bygge- og beskyttelseslinjer?		X	Hvis »ja« angiv hvilke:
26. Indebærer projektet behov for at begrænse anvendelsen af naboarealer?		X	
27. Vil projektet kunne udgøre en hindring for anvendelsen af udlagte råstofområder?		X	
28. Er projektet tænkt placeret indenfor kystnærhedszonen?		X	
<b>Projektets placering</b>	<b>Ja</b>	<b>Nej</b>	<b>Tekst</b>
29. Forudsætter projektet rydning af skov? (skov er et bevokset areal med træer, som danner eller indenfor et rimeligt tidsrum ville danne sluttet skov af højstammede træer, og arealet er større end ½		X	Projektet vil medføre fjernelse af enkelte grantræer i forbindelse med fritlægning af Højen Bæk ved Mejsling Mose

ha og mere end 20 m bredt.)			
30. Vil projektet være i strid med eller til hinder for realiseringen af en rejst fredningssag?		X	
31. Afstanden fra projektet i luftlinje til nærmeste beskyttede naturtype i henhold til naturbeskyttelseslovens § 3.			0 meter. Projektet omfatter §3-beskyttede naturarealer, som med vådområdeprojektet vil blive omfattet af en bufferzone med ekstensive arealer, der vil sænke randzonepåvirkningen fra de tilstødende dyrkede arealer.
32. Er der forekomst af beskyttede arter og i givet fald hvilke?	X		Følgende Bilag IV-arter er registreret i eller tæt på projektområdet: Sydflagermus og spidssnudet frø (jf. Arter.dk)  Herudover er der tæt på projektområdet registreret stor vandsalamander og løvfrø, og odder er kendt fra Højen Å-systemet.  Der er ikke observeret fredede arter af planter i projektområdet.  Ingen arter vurderes at blive påvirket negativt af projektet. Der forventes at blive meddelt dispensation for naturbeskyttelseslovens §3, da projektet overordnet set har et naturforbedrende formål, og der i projektet etableres bufferzoner omkring eksisterende naturarealer samt Højen Bæk.
33. Afstanden fra projektet i luftlinje til nærmeste fredede område.			250 meter. Fredning af Højen Kirkes omgivelser, fredning nr. 0207002
34. Afstanden fra projektet i luftlinje til nærmeste internationale naturbeskyttelsesområde (Natura 2000-områder, habitatområder, fuglebeskyttelsesområder og Ramsarområder).			1,8 km. Natura 2000-område N80 Højen Bæk
35. Vil projektet medføre påvirkninger af overfladevand eller grundvand, f.eks. i form af udledninger til eller fysiske ændringer af vandområder eller grundvandsforekomster?	X		Hvis »ja« angives hvilken påvirkning, der er tale om. Projektet vil medføre en generelt hævet grundvandsstand inden for projektområdet, og en rørlagt strækning af Højen Bæk vil blive fritlagt og genslynget. Der vil med vådområdet blive genskabt en naturlig hydrologi i projektområdet.
36. Er projektet placeret i et område med særlige drikkevandinteresser?		X	
37. Er projektet placeret i et område med registreret jordforurening?		X	
38. Er projektet placeret i et område, der i kommuneplanen er udpeget som område med risiko for oversvømmelse.		X	
39. Er projektet placeret i et område, der, jf. oversvømmelsesloven, er udpeget som risikoområde for oversvømmelse?		X	
<b>Projektets placering</b>	<b>Ja</b>	<b>Nej</b>	<b>Tekst</b>

40. Er der andre lignende anlæg eller aktiviteter i området, der sammen med det ansøgte må forventes at kunne medføre en øget samlet påvirkning af miljøet (Kumulative forhold)?	<div style="display: flex; align-items: center; justify-content: center;"> <div style="width: 10px; height: 100%; background-color: red; margin-right: 5px;"></div> <div style="width: 10px; height: 100%; background-color: green; margin-right: 5px;"></div> <div style="text-align: center;">X</div> </div>	
41. Vil den forventede miljøpåvirkning kunne berøre nabolande?	<div style="display: flex; align-items: center; justify-content: center;"> <div style="width: 10px; height: 100%; background-color: red; margin-right: 5px;"></div> <div style="width: 10px; height: 100%; background-color: green; margin-right: 5px;"></div> <div style="text-align: center;">X</div> </div>	
42. En beskrivelse af de tilpasninger, ansøger har foretaget af projektet inden ansøgningen blev indsendt og de påtænkte foranstaltninger med henblik på at undgå, forebygge, begrænse eller kompensere for væsentlige skadelige virkninger for miljøet?		Projektet omfatter etablering af et vådområde. Der skal fritlægges en rørlagt strækning af Højen Å, som er en planlagt indsats i Vandområdeplan III (2021-2027). Der vil blive forbedret vandløbsstrækninger, ske sløjfning af eksisterende drænsystemer, ske ekstensivering af landbrugsarealer og blive etableret bufferzone omkring eksisterende beskyttede naturarealer.

43. Undertegnede erklærer herved på tro og love rigtigheden af ovenstående oplysninger.



Dato: 19-02-2025 Bygherre/anmelder: Hanne Fogh Vinther

### Vejledning

Skemaet udfyldes af bygherren eller dennes rådgiver baseret på bygherrens viden om eget projekt sammenholdt med de oplysninger og vejledninger, der henvises til i skemaet. Det forudsættes således, at bygherren eller dennes rådgiver er fortrolig med den miljølovgivning, som projektet omfattes af. Bygherren skal ikke gennem præcise beregninger angive projektets forventede påvirkninger men alene tage stilling til overholdelsen af vejledende grænseværdier og angive miljøforhold baseret på de oplysninger, der kan hentes på offentlige hjemmesider.

Farverne »rød/gul/grøn« angiver, hvorvidt det pågældende tema kan antages at kunne medføre, at projektet vurderes at kunne påvirke miljøet væsentligt og dermed være VVM-pligtigt. »Rød« angiver en stor sandsynlighed for VVM-pligt og »grøn« en minimal sandsynlighed for VVM-pligt. Hvis feltet er sort, kan spørgsmålet ikke besvares med ja eller nej. VVM-pligten afgøres dog af VVM-myndigheden. I de fleste tilfælde vil kommunen være VVM-myndighed.

Bygherres eller dennes rådgivers udfyldelse af skemaet er omfattet af straffelovens § 161 om strafansvar ved afgivelse af urigtige oplysninger til en offentlig myndighed.