

KFUM Spejdere "Runefolket" i Ådal  
Ildvedvej 105  
7300 Jelling

**Tito Muga**  
Byggesagsbehandler

Mobil tlf.: 23 34 21 02  
TIFMU@vejle.dk

Her bor vi:  
Kirketorvet 22  
7100 Vejle

11. marts 2025

J. nr.: 01.03.03-P19-37-  
25

## Tilladelse efter § 35 i Planloven (Landzonetilladelse)

**Adresse:** Ildvedvej 105, 7300 Jelling

**Matr.nr.:** 58A Ildved By, Hvejsel

**Sag:** Opførelse af spejderhytte

Vejle Kommune har modtaget ansøgning om ovenstående. Da ejendommen ligger i landzone, er sagen behandlet efter Planlovens § 35, stk. 1.

### Naboorientering:

Der er foretaget naboorientering efter Planlovens § 35, stk. 4. Høringsperioden var fra den 20. februar 2025 til den 7. marts 2025 og der er ikke indkommet bemærkninger til projektet.

### Vejle Kommunes afgørelse:

Der gives hermed tilladelse efter Planlovens § 35, til opførelse af 141 m<sup>2</sup> spejderhytte samt en jord høj.

### Tilladelsen gives på følgende betingelse:

- at den gamle spejderhytte nedrives (bygning 2 jf. BBR).

### Begrundelse:

Der er tale om opførelse af en ny spejderhytte til erstatning for den eksisterende der nedrives. Det er Vejle Kommunes vurdering, at det ansøgte placeres og udformes på en måde, hvor der tages hensyn til det omkringliggende landskab, naturen, plantægningsmæssige forhold og naboerne.

### Teknik & Miljø Byggesag

Kirketorvet 22, 7100 Vejle  
Tlf.: 76 81 22 30  
landzone@vejle.dk

Åbningstider  
Fremmøde  
Mandag-onsdag kl. 8-15  
Torsdag kl. 8-17  
Fredag kl. 8-14

Telefon  
Mandag-onsdag kl. 8-15  
Torsdag kl. 8-17  
Fredag kl. 8-14

### **Kommuneplanramme 2021 -2033:**

Ejendommen ligger indenfor landsbyrammen (kommuneplanramme 99.L.1). Områdets anvendelse fastlægges til boligformål i form af lav boligbebyggelse og kollektive anlæg som f.eks. offentlige og private institutioner. I området kan der indpasses mindre erhverv, der ikke er til gene for omgivelserne, landbrug, gartneri samt butikker til områdets lokale forsyning. Det vurderes, at det nye projekt holder sig indenfor disse rammer.

### **Bevaringsværdigt landskab:**

Spejderhytten ligger indenfor bevaringsværdigt landskab nr. 19a Ådal. I området er en smal ådal der snor sig gennem landskabet sideløbende med Vongevej. Området er i lille skala. Større byggeri og beplantninger er vanskeligt at indpasse og vil sløre terrænet og ådalen.

Ejendommen ligger indenfor kommuneplanramme 99.L.1 Det åbne land. Områdets anvendelse fastlægges til boligformål, kollektive anlæg som offentlige og private institutioner. Matriklen er omkranset af beplantning. Det vurderes at den nye spejderhytte ikke vil påvirke oplevelsen af det bevaringsværdige landskab.

I projektet ønskes der en jord høj. Det vurderes at jordhøjen er af underordnede betydning i forhold til landzoneadministrationens formål og hensyn som den varetager.

### **Kulturmiljøer:**

Ejendommen er omfattet af en kulturmiljøudpegning nr. 168 for landsbyen Ådal. Opførelse af ny spejderhytte til erstatning af den eksisterende spejderhytte vurderes ikke at påvirke de bærende værdier i kulturmiljøudpegningen væsentligt.

### **Økologiske forbindelser:**

Ejendommen ligger i et område som i Kommuneplanen for Vejle Kommune 2021-2033 er udpeget som økologisk forbindelsesområde for planter og dyr. I de økologiske forbindelser og potentielle økologiske forbindelser skal dyr og planter naturlige bevægelsesveje styrkes. Her må ændringer i arealanvendelsen, bl.a. etablering af nye, større anlæg, ikke i væsentlig grad forringe dyre- og plantelivets spredningsmuligheder.

Vejle Kommune kan ikke se at opførelsen af det nye spejderhus skulle kunne forringe dyre- og plantelivets spredningsmuligheder i dette område. Ligeledes vurderes det, at den ønskede "sommerfuglehøj" vil kunne virke som en lille oase for insekter og andre smådyr.

### **Natura 2000**

Projektet ligger 3,8 km fra nærmeste Natura 2000 område 77 Uldum Kær, Tørring Kær og Ølholm Kær. Det er kommunens vurdering, at udpegningsgrundlaget i Natura 2000 området ikke vil blive påvirket af projektet.

### **Bilag IV-arter**

Der er ikke registeret bilag IV-arter indenfor projektområdet. Det er kommunens vurdering, at flagermus og andre bilag IV-arter ikke vil være påvirket af projektet.

### Annoncering:

Afgørelsen vil den 11. marts 2025 blive annonceret på Vejle Kommunes hjemmeside [www.vejle.dk](http://www.vejle.dk) under *Demokrati og indflydelse – Høringer og afgørelser*.

Der er en klagefrist på 4 uger. **Først når klagefristen er udløbet den 8. april 2025**, og hvis der ingen bemærkninger eller klager er kommet til sagen, vil landzonetilladelsen kunne udnyttes. Når klagefristen er udløbet, vil du blive orienteret, hvis der er kommet bemærkninger eller klager til landzonetilladelsen.

### I øvrigt:

Landzonetilladelsen bortfalder, hvis den ikke er udnyttet inden for 5 år fra klagefristens udløb, eller ikke har været udnyttet i 5 på hinanden følgende år.  
Landzonetilladelsen fritager ikke ansøger/ejer for at indhente tilladelse efter anden lovgivning, inden byggeriet påbegyndes, fx byggetilladelse, spildevandsgodkendelse, supplerende adresser til ejendommen, ændring af eksisterende vejforhold o. lign.

Der henvises i øvrigt til vedlagte side om **ejers ansvar**.

### Generelt:

Tilladelsen er foruden ovenstående givet på baggrund af 1 bilag.

Sker der ændringer i forhold til det ansøgte, skal Vejle Kommune orienteres og godkende ændringerne.

**Vedlagt:** Klagevejledning og ejers ansvar.

### Kopi sendt til:

Danmarks Naturfredningsforening  
VejleMuseerne  
Naturstyrelsen Trekantsområdet:  
Energinet

[dn@dn.dk](mailto:dn@dn.dk)  
[museerne@vejle.dk](mailto:museerne@vejle.dk)  
[TRE@nst.dk](mailto:TRE@nst.dk)  
[info@energinet.dk](mailto:info@energinet.dk)

Venlig hilsen

**Tito Muga**

# Klagevejledning

## Klagevejledning til Planloven

Enhver med retlig interesse i sagen, samt landsdækkende foreninger, kan klage over afgørelsen, og der kan klages over retlige spørgsmål og skønsspørgsmål. Dvs. at du kan klage, hvis du mener, at kommunen ikke har haft hjemmel til at træffe afgørelsen og over selve afgørelsen. Klagen har opsættende virkning.

Klagen skal inden for 4 uger efter afgørelsen er meddelt sendes til Planklagenævnet via Klageportalen. Klageportalen finder du link til på forsiden af Nævnenes hus [Start din klage her](#)

Når du opretter klagen i Klageportalen, er det vigtigt, at du under punktet ”Oplysning om den sag klagen vedrører” indtaster journalnummer og sagsbehandler, som du finder øverst i afgørelsen.

For fritagelse af brug af klageportalen sendes begrundet anmodning til byggesag@vejle.dk eller Teknik & Miljø, Kirketorvet 22, 7100 Vejle.

Det koster et gebyr på 900 kr. for privatpersoner og 1.800 kr. for virksomheder og organisationer at klage. For oplysning om gebyr, og hvem der kan fritages for brug af Klageportalen, se Planklagenævnets hjemmeside; [Planklagenævnet](#)

Hvis du vil indbringe afgørelsen for domstolene, skal det ske inden 6 måneder fra afgørelsen.

## Ejers ansvar

Det påhviler ejeren af en ejendom at berigtige forhold, som er i strid med Lov om planlægning § 63, stk. 1-3. Det er ejers ansvar, at bestemmelser i lovgivningen overholdes og vilkår i tilladelser opfyldes.

## Straf

Efter Lov om planlægning § 64, kan den, der overtræder lovgivningens bestemmelser og vilkår i tilladelser, idømmes bøde.

## Dispensation og klage – anden lovgivning

Afgørelser efter en anden lovgivning kan påklages i overensstemmelse med klagebestemmelserne i den pågældende lov.

## Ejers ansvar

### Inden du påbegynder dit byggeri/nedrivning

Ved udgravning og fundering skal Byggelovens § 12, stk. 1-6 nøje iagttages, herunder at der træffes enhver foranstaltning, der er nødvendig for at sikre omkringliggende grunde, bygninger og ledningsanlæg af enhver art, samt at omkringliggende naboer varsles mindst 14 dage forud for arbejdets påbegyndelse.

### Anden lovgivning

Det er ejers eget ansvar at indhente eventuelle nødvendige godkendelser/ udtalelser fra andre myndigheder og afdelinger i Vejle kommune. Her kan der være tale om tilladelser/godkendelser i forhold til, vej, regn- og spildevand, natur, affald, fredning, museum m.m.

### Private servitutter

Vi har i forbindelse med sagen ikke påset eller taget stilling til, om byggeriet overholder eventuelle private servitutter på ejendommen. Det er ejers ansvar at afklare privatretlige forhold, herunder fortolkning af privatretlige servitutter, i udnyttelse af byggetilladelsen. Undersøge det på [www.tinglysning.dk](http://www.tinglysning.dk).

### Fortidsminder og VejleMuseerne

Af Museumsloven følger, at du eller din entreprenør straks skal standse arbejdet, hvis der under et gravearbejde stødes på fortidsminder. Kontakt dernæst VejleMuseerne på telefon 76813100. Det anbefales at tage kontakt til VejleMuseerne, inden du skal grave i områder med kendte historiske levn.

### Øverste jordlag / Jordflytning / Forurennet jord

Hvis du udfører bygge- og anlægsarbejder på et areal, der anvendes til bolig, børneinstitution, offentlig legeplads, kolonihave eller sommerhus, skal du som udgangspunkt sikre, at de øverste 50 cm jordlag af den berørte del af det ubebyggede areal ikke er forurennet, eller at der er etableret en varig fast belægning. Reglen gælder ikke ved bygge- og anlægsarbejde på én- eller tofamiliehuse, medmindre der er tale om opførelse af en ny bolig. Se evt. [www.vejle.dk/50cmreglen](http://www.vejle.dk/50cmreglen)

Du skal anmelde jordflytning, hvis det hører under jordflytningsregulativet for Vejle Kommune. På [Jordflytning - Vejle Kommune](#) kan du se om jordflytning fra din ejendom er anmeldeligt og hvordan du i øvrigt skal forholde dig, hvis jordflytningen skal anmeldes.

Hvis du eller din entreprenør konstaterer forurennet jord under grave- eller byggearbejdet, skal arbejdet straks standses. Derefter skal der tages kontakt til Byggesag & Industrimiljø. Se evt. [www.vejle.dk/jordforuregning](http://www.vejle.dk/jordforuregning).

Læs mere på [www.vejle.dk](http://www.vejle.dk) – Søg på øverste jordlag og find siden: Øvrige hensyn og tilladelser ved bygge- og anlægsarbejder

## Befæstelsesgrad

Ved anlæg af indkørsel, terrasser og lignende befæstede arealer gøres der opmærksom på, at grunden ikke må bebygges og befæstes mere end den maksimalt tilladte befæstelsesgrad i Vejle Kommunes spildevandsplan. Befæstelsesgraden oplyses ved henvendelse til Team Spildevand ved Vejle kommune eller Vejle Spildevand A/S. Kun almindeligt forekommende husspildevand, regnvand fra tage og befæstede arealer samt vand fra bygningens omfangsdræn må tilsluttes kloaksystemet. Drænvand i øvrigt må ikke tilsluttes kloaksystemet. Kan befæstelsesgraden ikke overholdes kræver det godkendelse fra Vejle Spildevand A/S.

## Nedrivning / Byggeaffald

Byggeaffald skal anmeldes til Ressourcer og Genbrug via deres selvbetjeningsløsning på [www.vejle.dk](http://www.vejle.dk) – under Erhvervsaffald og miljø – Sådan håndterer du dit byggeaffald, inden du påbegynder arbejdet. Det er ulovligt at afbrænde bygge- og nedbrydnings- materialer. Du må gerne genanvende rene byggematerialer. Bemærk, at mange byggematerialer fra perioden 1950-77 indeholder det giftige stof PCB. Hvis der er asbest i byggeaffaldet, skal du anmelden det til Arbejdstilsynet. Læs mere om byggeaffald på [www.affaldgenbrug.vejle.dk](http://www.affaldgenbrug.vejle.dk) eller kontakt Ressourcer og Genbrug på telefon 76812800.

## Støv og støj

Aktiviteter der giver støv, lugt, støj eller andre gener skal anmeldes til Vejle Kommune, Industrimiljø senest 14 dage før arbejdet påbegyndes. Du skal anmelden aktiviteten via [www.vejle.dk](http://www.vejle.dk) under Erhverv – Erhvervsaffald og miljø – Anmeld arbejde, der giver lugt, støj eller røg. Byggepladsaktiviteter der ikke skal ansøges om, må foregå i tidsrummet 7.00 til 18.00 på hverdage og 7.00 til 14.00 på lørdage.

## Tilslutning til forsyning

Du skal kontakte forsyningselskaberne (vand, varme, el og telefon) for placering og tilslutning af stikledninger og kabler samt placering af måler. Alle arbejder med tilslutning skal udføres af autoriserede mestre.

## Ledninger og kabler

For at undgå graveskader skal du orientere dig om placeringen af ledninger og kabler af enhver art på ledningsejerregisteret [www.ler.dk](http://www.ler.dk). Det gælder både på ejendommen og på offentligt vejareal. Du kan også tjekke placeringen hos ledningsejeren eller forsyningselskabet.

## Opgravning og skader på offentligt vejareal

Du må først begynde et gravearbejde i offentligt vejareal når du har en gravetilladelse. Ansøg på [www.vejle.dk](http://www.vejle.dk) under Min virksomhed – Tilladelser og bevillinger – Søg om gravetilladelse. Du opfordres til at tage fotos af eventuelle skader på arealerne inden du graver. Bygherren kan i værste fald komme til at betale for udbedringen.

## Sådan behandler Vejle Kommune personoplysninger om dig

(følgende oplysninger er alene relevant i sager om privatpersoner, enkeltmandsvirksomheder eller I/S)

Vi sender dig dette brev for at orientere dig om, at vi har indsamlet eller modtaget personoplysninger om dig. Efter databeskyttelsesforordningens artikel 13 og 14 skal vi nemlig give dig en række oplysninger, når vi indsamler og behandler personoplysninger om dig.

### 1. Vi er den dataansvarlige – hvordan kontakter du os?

Vejle Kommune er dataansvarlig for behandlingen af de personoplysninger, som vi har indsamlet eller modtaget om dig. Du finder vores kontaktoplysninger nedenfor.

Vejle Kommune, Skolegade 1, 7100 Vejle  
Telefon: 76 81 00 00, Mail: [post@vejle.dk](mailto:post@vejle.dk) - CVR-nr.: 29189900

### 2. Kontaktoplysninger på databeskyttelsesrådgiveren

Hvis du har spørgsmål til vores behandling af dine oplysninger, er du altid velkommen til at kontakte vores databeskyttelsesrådgiver. Du kan kontakte vores databeskyttelsesrådgiver på følgende måder:

På mail: [dpo.vejle@bechbruun.com](mailto:dpo.vejle@bechbruun.com)

På telefon: 72 27 30 02

Via sikker post: <https://dpo.bechbruun.com/vejle>

Pr. brev:

DPO Vejle Kommune, Bech-Bruun Advokatpartnerselskab, Værkmestergade 2, 8000 Aarhus C  
CVR nr.: 38538071

### 3. Formålene med og retsgrundlaget for behandlingen af dine personoplysninger

Vi behandler dine personoplysninger til følgende formål:

- Byggesagsbehandling i forbindelse med en ansøgning om byggetilladelse, forespørgsel eller lignende henvendelser om byggeri på en ejendom.
- Byggesagsbehandling i forbindelse med en ansøgning om landzonetilladelse, anvendelsesændring, forespørgsel, dispensation eller lignende henvendelser i forhold til planloven.

Retsgrundlaget for vores behandling af dine personoplysninger følger af:

- Byggelovens § 16, kravet om ansøgning om byggetilladelse, jf. bygningsreglementet BR18, § 7, stk. 1 (Bygningsreglementet BR15, pkt. 1.3, stk. 1)
- Planloven §§ 35-37 og § 19
- Databeskyttelsesloven § 5, stk. 1
- Databeskyttelsesloven § 6, stk. 1 jf. Databeskyttelsesforordningen art. 6, litra e

### 4. Kategorier af personoplysninger

Vi behandler følgende kategorier af personoplysninger om dig:

- Almindelige personoplysninger
- CPR-nummer

Indsendes der andre personoplysninger af dig, som ikke er relevante for sagen, kan disse personoplysninger blive journaliseret men vil ikke indgå i sagens behandling.

## 5. Modtagere eller kategorier af modtagere

Vi videregiver eller overlader dine personoplysninger til følgende modtagere:

- Til parter i sagen, f.eks. i forbindelse med en partshøring, eller til andre relevante borgere i forbindelse med en eventuel nabohøring.
- Til Vejle Kommunes Weblager

Disse personoplysninger kan være omfattet af en eventuel efterfølgende aktindsigtssag.

## 6. Overførsel til modtagere i tredjelande, herunder internationale organisationer

Vi overfører dine personoplysninger til modtagere uden for EU og EØS:

Nej       Ja

## 7. Hvor stammer dine personoplysninger fra

Dette afsnit finder anvendelse, når vi indsamler oplysninger om dig hos andre end dig selv. Dette kan være tilfældet hvis:

- Du er ejer, kan Vejle Kommune indhente oplysninger om dig igennem en ansøger
- Du er ejer, kan Vejle Kommune indhente oplysninger om dig på baggrund af en klagehenvendelse

Med andre ord er afsnittet ikke relevant, hvis du som ansøger eller eventuel klager henvender dig til Vejle Kommune, da kommunen i disse tilfælde kun indhenter oplysninger om dig igennem din henvendelse.

## 8. Opbevaring af dine personoplysninger

Vi kan på nuværende tidspunkt ikke sige, hvor længe vi vil opbevare dine personoplysninger. Den periode vi opbevarer oplysninger i, afhænger af den konkrete sagsbehandling, opfyldelsen af formålet med behandlingen samt den relevante lovgivning på området. Når vores behandling af dine personoplysninger er afsluttet, opbevares oplysningerne efter bestemmelserne i arkivloven.

## 9. Automatiske afgørelser, herunder profilering

Vi anvender ikke automatiske afgørelser eller profilering i den konkrete behandling af dine personoplysninger.

## 10. Dine rettigheder

Efter Databeskyttelsesforordningen kan du til enhver tid benytte dig af dine rettigheder i forhold til Vejle Kommunes behandling af dine personoplysninger:

- Du har **ret til indsigt** i de oplysninger, som Vejle Kommune behandler om dig
- Du har **ret til at få rettet urigtige oplysninger** om dig selv
- I særlige tilfælde har du **ret til at få slettet personoplysninger** om dig
- Du har i visse tilfælde **ret til at få begrænset behandlingen** af dine personoplysninger
- Du har i visse tilfælde **ret til at gøre indsigelse** mod Vejle Kommunes ellers lovlige behandling

Hvis du vil gøre brug af dine rettigheder, skal du kontakte vores databeskyttelsesrådgiver. Se kontaktoplysninger i afsnit 2.

## 11. Retten til at trække samtykke tilbage

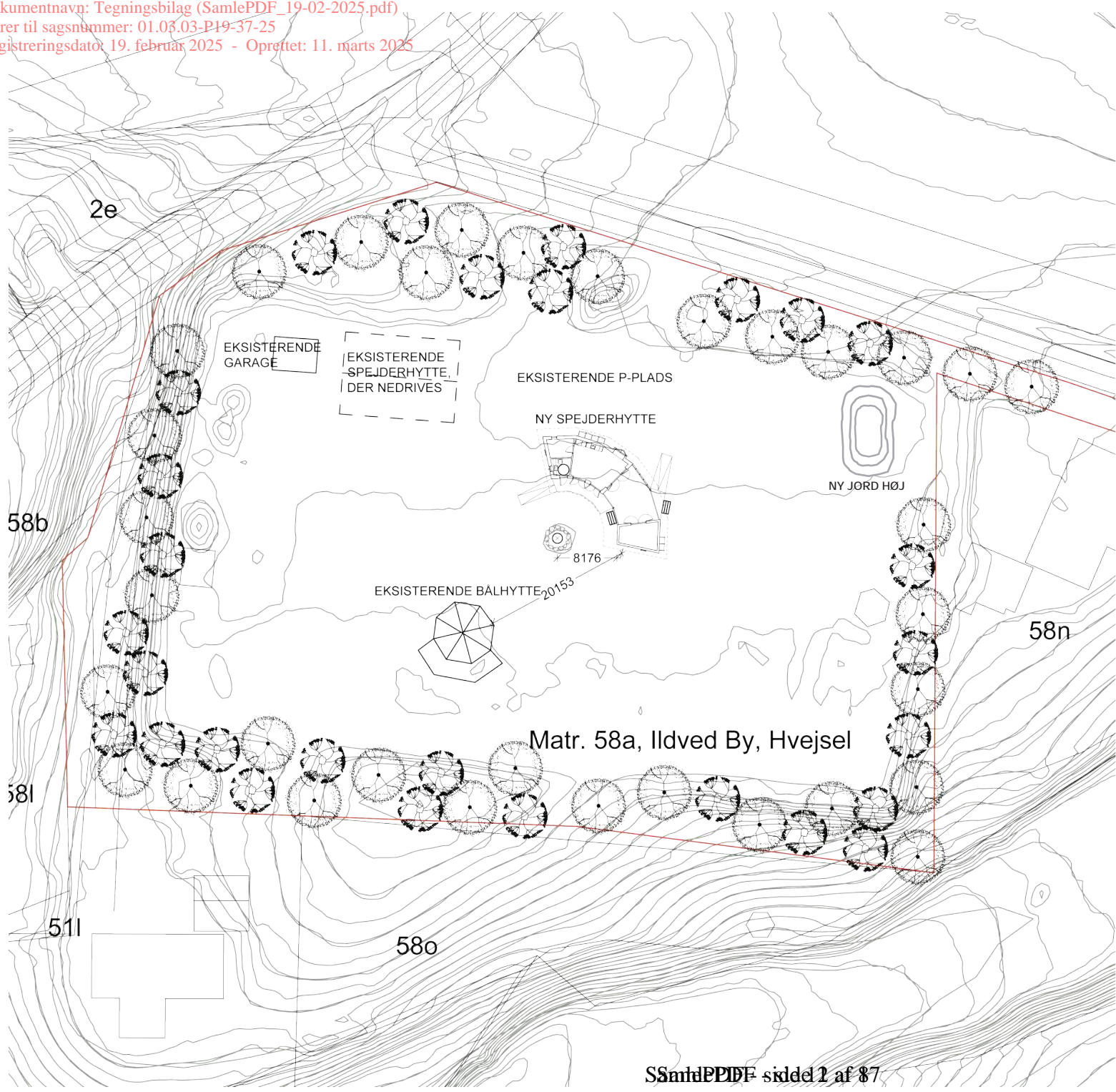
Hvis behandlingen af dine personoplysninger er betinget af et samtykke, har du til enhver tid ret til at trække dit samtykke tilbage. Hvis du trækker dit samtykke tilbage, har det først virkning fra dette



tidspunkt. Det påvirker derfor ikke lovligheden af vores behandling af dine personoplysninger op til tidspunktet for tilbagetrækningen af dit samtykke.

## **12. Klagevejledning**

Du har ret til at klage til Datatilsynet, hvis du er utilfreds med Vejle Kommunes behandling af dine personoplysninger. Du kan enten henvende dig til Vejle Kommunes databeskyttelsesrådgiver eller finde mere information og kontaktoplysninger på Datatilsynets hjemmeside [www.datatilsynet.dk](http://www.datatilsynet.dk)



Matr. 58a, Ildved By, Hvejsel

**TEGNINGSNOTE:**

Alle mål skal kontrolleres af udførende entreprenør på pladsen.

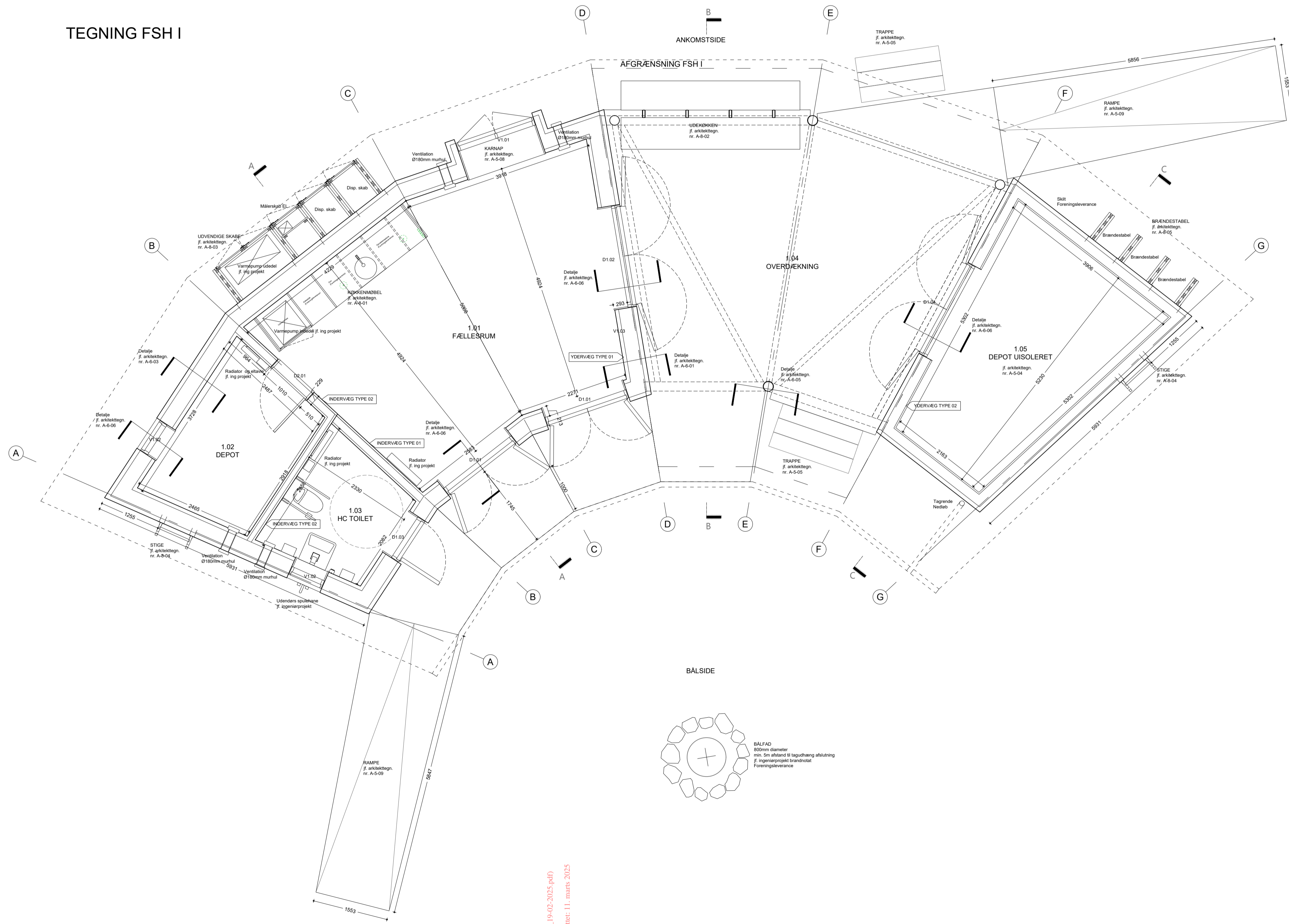
Udgave	Revideret	Tegnet	Kontrol	Dato

Fremtidens spejderhytte - Myndighedsprojekt A. P. Møller Fonden  
EMNE: TEGNINGSNR: A-0-01-Ådal  
**SITUATIONSPLAN**

MÅL: 1:500	DATO: 04-11-2024	MATRIKELNR:
TEGN: AL	KONT:	GDDK:
		UDG:

LETH & GØRI | STRANDGADE 27B, 1401 KØBENHAVN | WWW.LETHGØRI.DK

TEGNING FSH I



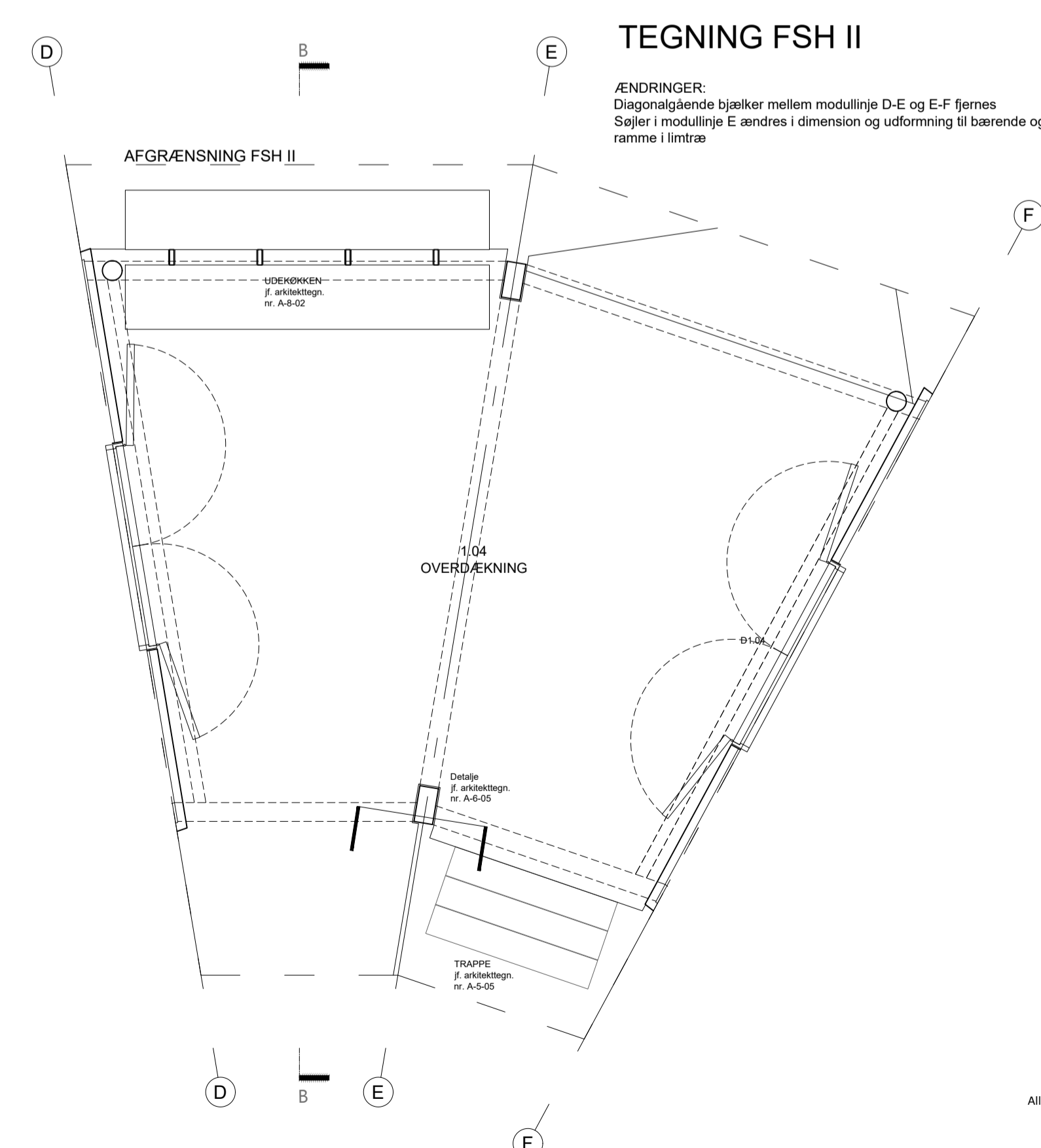
**YDERVÆG TYPE 01**  
 22x120mm Lodret plan beklædning, fer/rot rupl. brædder  
 36x55mm Vandrette skruelægter  
 12x45mm Lodrette afstandslister  
 12mm Vindspærreplade  
 235mm Træskelet, med træfibersoliering  
 Dampbremse, forstærket papirlag  
 45mm Påføring, konstrukstræs  
 32mm Granplade 3-lag  
 Alle produkter og udførelse jf. tilbudslisten

**YDERVÆG TYPE 02**  
 22x120mm Lodret plan beklædning, fer/rot rupl. brædder  
 36x55mm Vandrette skruelægter  
 12x45mm Lodrette afstandslister  
 12mm Vindspærreplade  
 195mm Træskelet  
 32mm Granplade 3-lag  
 Alle produkter og udførelse jf. tilbudslisten

**INDERVÆG TYPE 01**  
 32mm Granplade 3-lag  
 45x145mm Træskelet, med foring  
 32mm Granplade 3-lag  
 Alle produkter og udførelse jf. tilbudslisten

**INDERVÆG TYPE 02**  
 60mm granplade 3-lag  
 45x95mm Træskelet, med foring  
 60mm granplade 3-lag  
 Alle produkter og udførelse jf. tilbudslisten

TEGNING FSH II

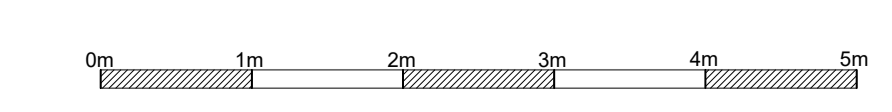


**ÆNDRINGER:**  
 Diagonalgående bjælker mellem modullinie D-E og E-F fjernes  
 Søjler i modullinie E ændres i dimension og udformning til bærende og stabiliserende ramme i limtræ

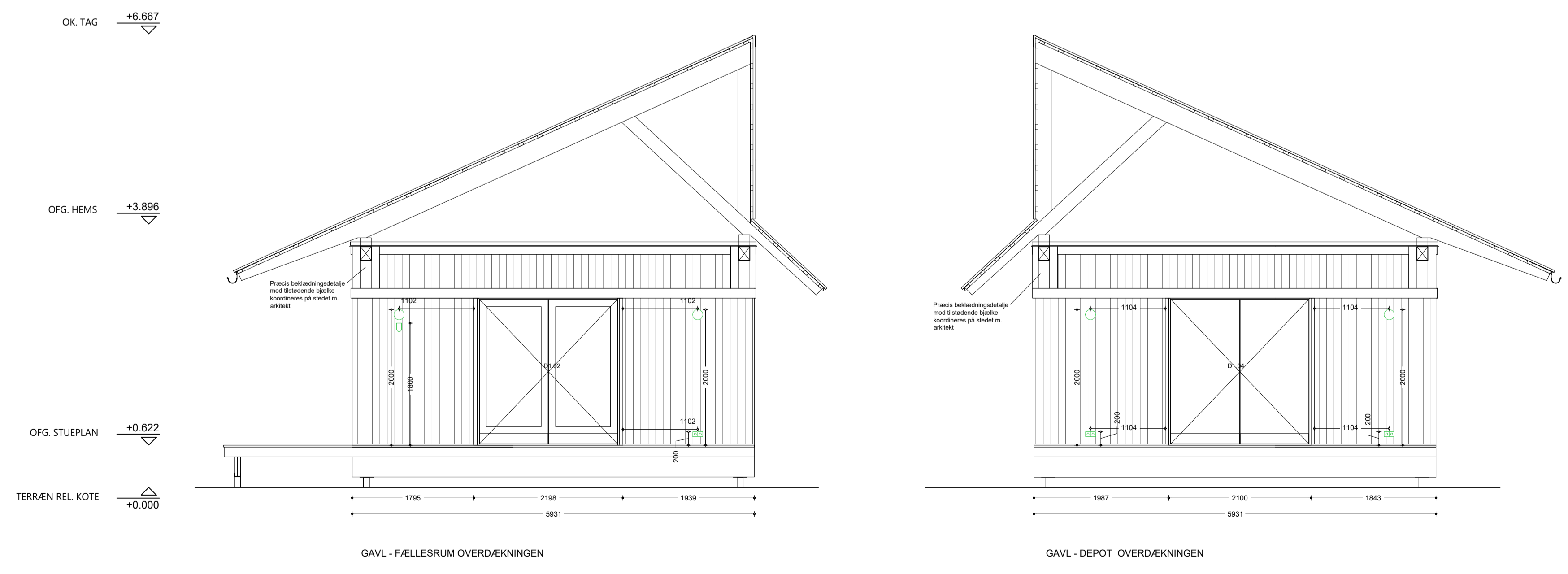
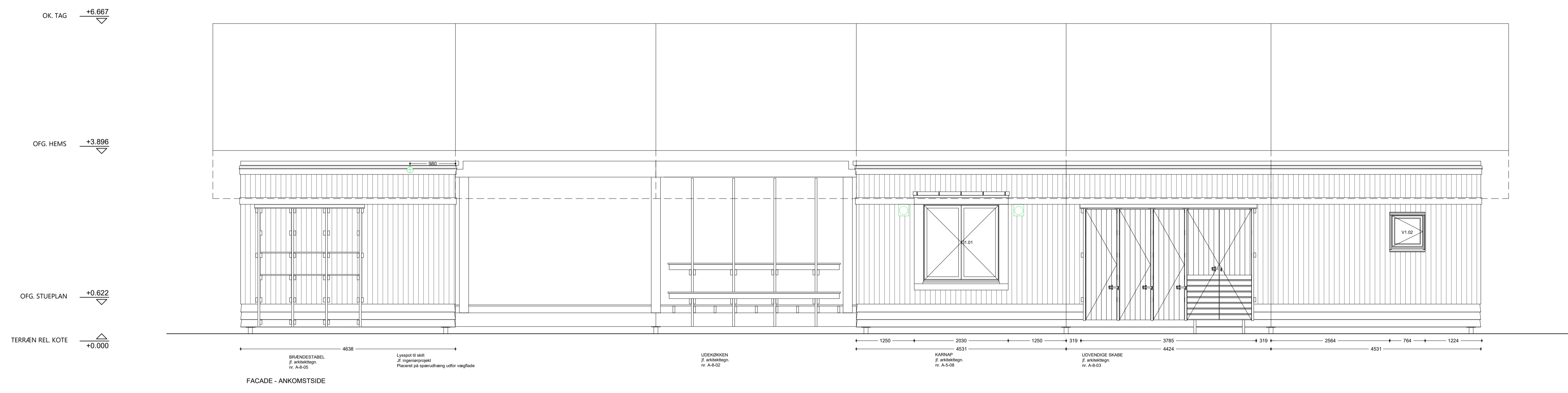
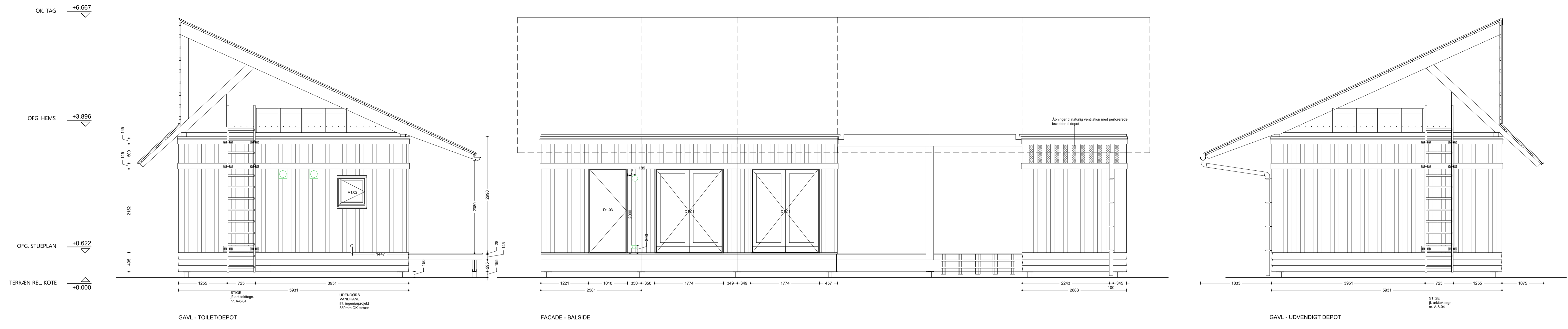
**TEGNINGSNOTE:**  
 Alle mål skal kontrolleres af udførende entreprenør på pladsen.

Udgiver	Revisor	Tegner	Kontor	Dato

Fremtidens spejderhytte - Projektforslag - Arkitekt A.P. Møller Fonden  
 TEKNISKE DATA  
 EMBE: Plantegning, Stueetage A-1-01  
 MÅL: 1:500 A1:100x3 DATO: 24.04.2024 MATRIKELNR.: Udvør  
 TEGN: PL KONT: PL GODK.: 23.02.2024  
 LETH & GORJ | STRANDGADE 27B, 1401 KØBENHAVN | WWW.LETHGORJ.DK



Dokumentnavn: Tegningsskisse (Samlet PDF, 19-02-2025.pdf)  
 Hører til sagsnummer: 01.03.03.019.019.37.25  
 Registreringsdato: 19. februar 2025 - Oprettet: 11. marts 2025



**TEGNINGSNOTE:**  
 Alle mål skal kontrolleres af udførende entreprenør på pladsen.

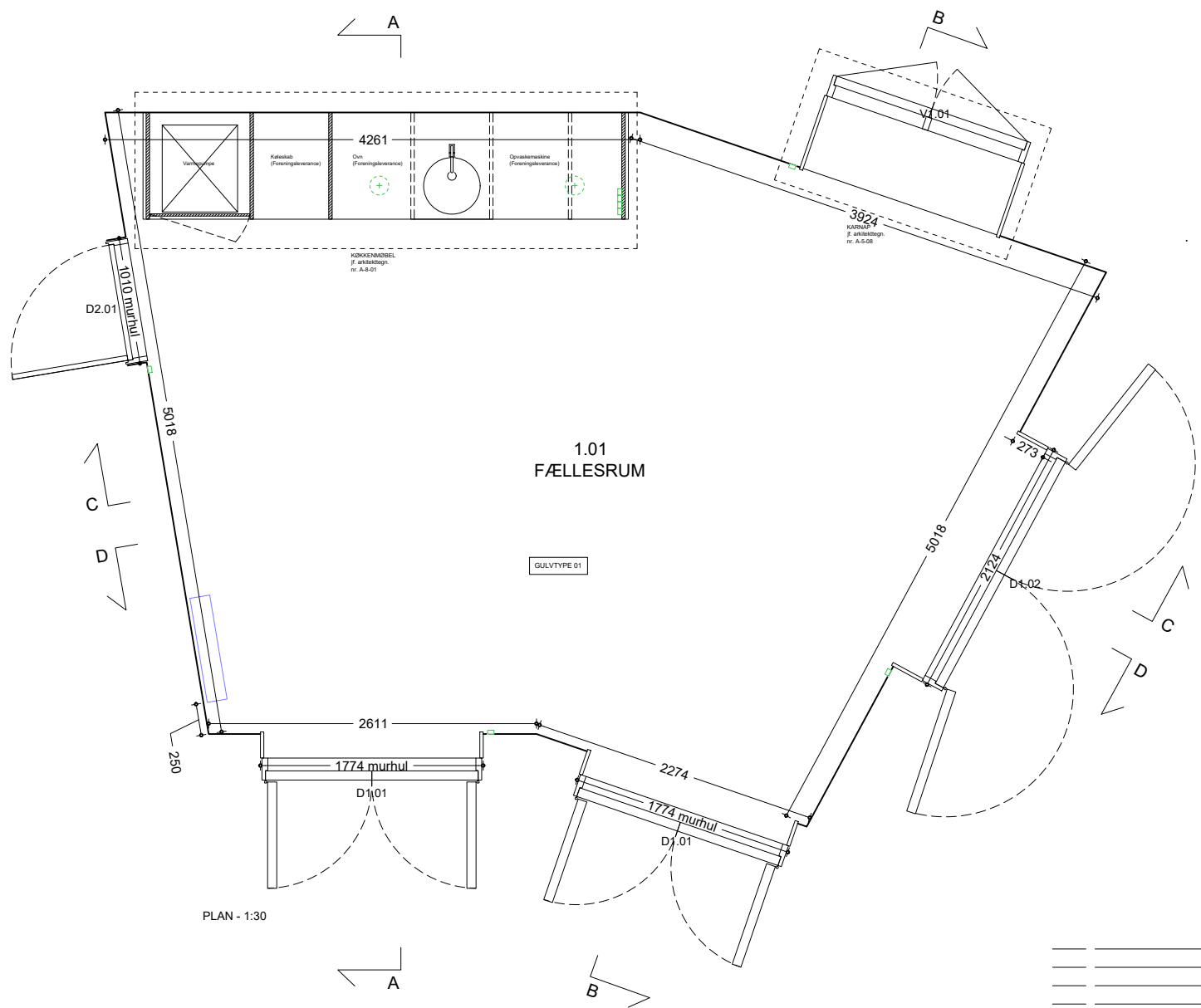
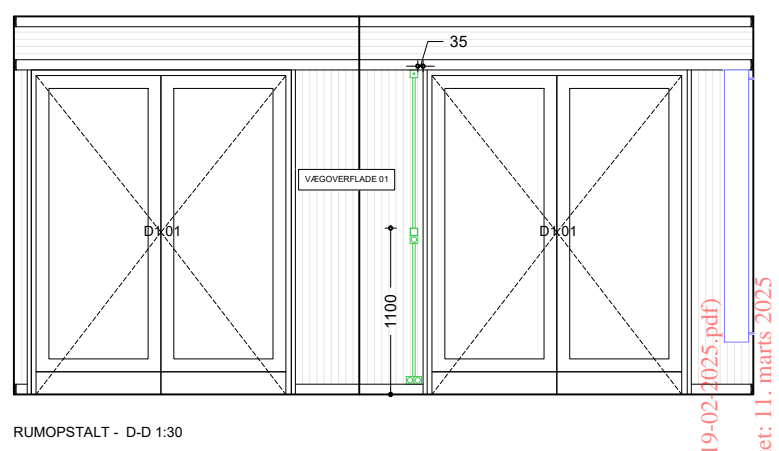
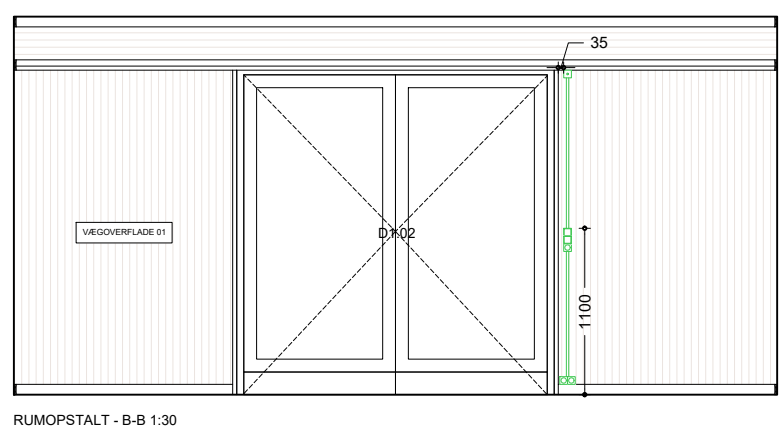
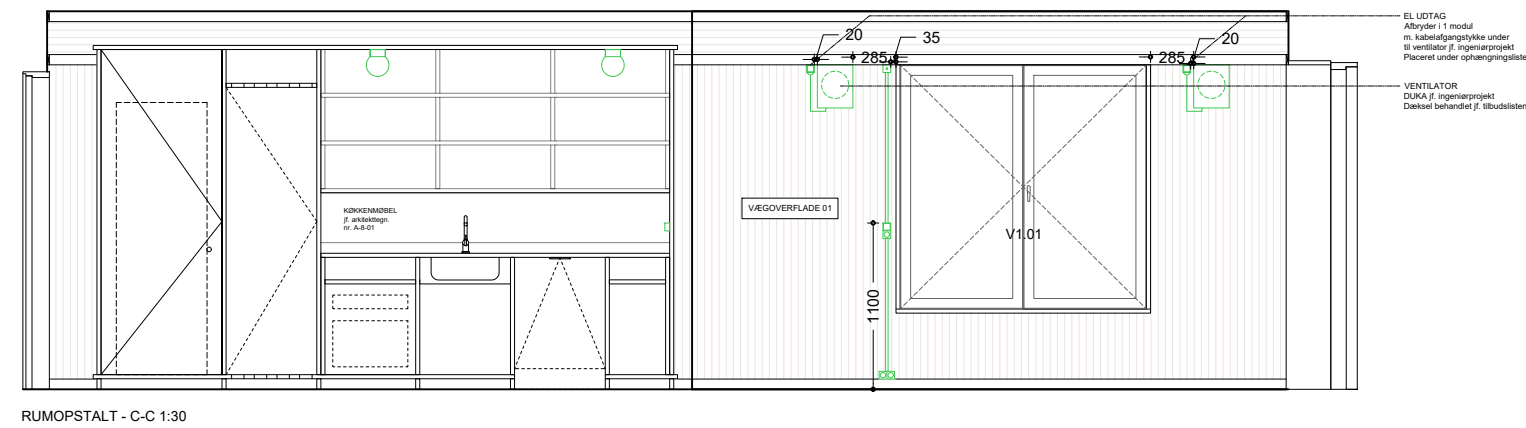
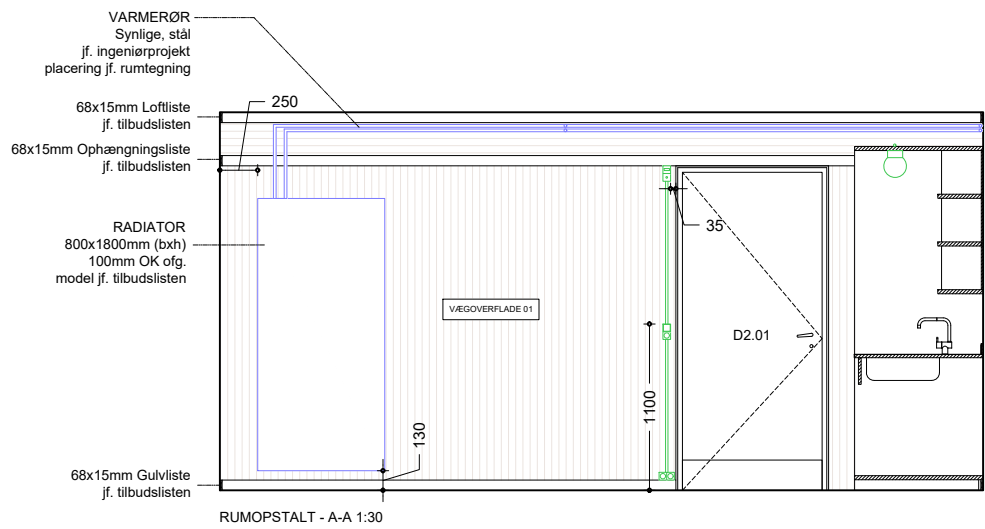
Udgiver:  Tegner:  Kontrol:  Dato:

Fremtidens spejderhytte - Projektforslag - Arkitekt A.P. Møller Fonden  
 Facadetegning udfoldet A-2-01

MÅL: 1:50(A) 1:100(A) DATO: 24.04.2024 MATRIKELNR.:  LIGNING:   
 TEGN.: PL. KONT.: PL. GODK.:  UDG.: 23.02.2024  
 LETH & GOF | STRANDGADE 27B 1401 KØBENHAVN | WWW.LETHGOF.DK







Dokumentnavn: Tegningsbilag (SamlePDF\_19-02\_2025.pdf)  
 Hører til sagsnummer: 01.03.03-P19-37-25  
 Registreringsdato: 19. februar 2025 - Oprettet: 11. marts 2025

- SIGNATURFORKLARING**
- VÆGVERFLADE 01**  
Plader, træ, jf. tilbudslisten  
Opdeling og samling af plader jf. rumtegningen
  - VÆGVERFLADE 02**  
Malerbehandling jf. tilbudslisten
  - GULVTYPE 01**  
Massive træplanker, jf. tilbudslisten  
Lagt med retning jf. A-1-01 - GU
  - GULVTYPE 02**  
Vinylgulv, jf. tilbudslisten  
Lagt med 70mm opkant
  - GULVTYPE 03**  
Massive terrassebrædder jf. tilbudslisten  
Lagt med retning jf. A-1-01 - GU
  - VVS**, jf. ingeniørprojekt  
Placering jf. rumtegnig
  - EL**, jf. ingeniørprojekt  
Placering jf. rumtegnig
  - Ventilation**  
jf. rumtegnig

**TEGNINGSNOTE:**  
 Alle mål skal kontrolleres af udførende entreprenør på pladsen.

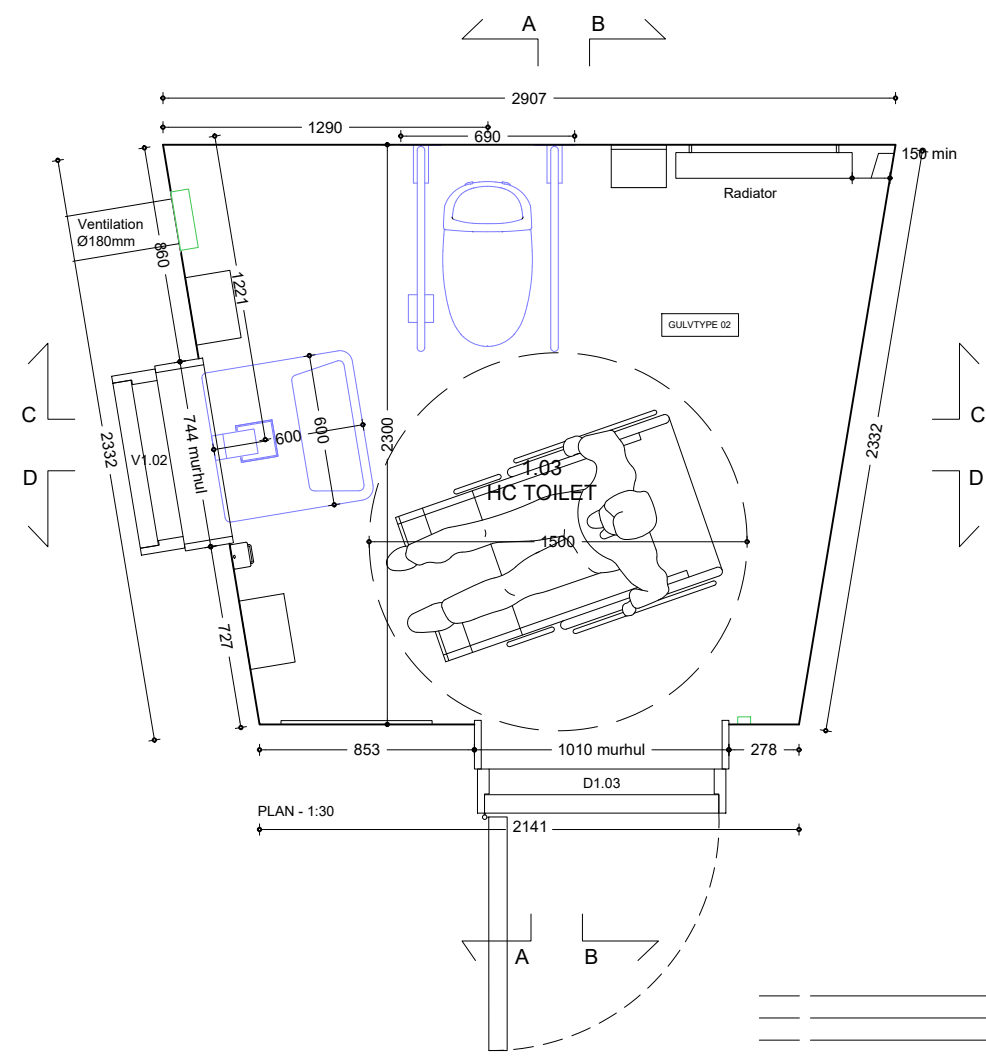
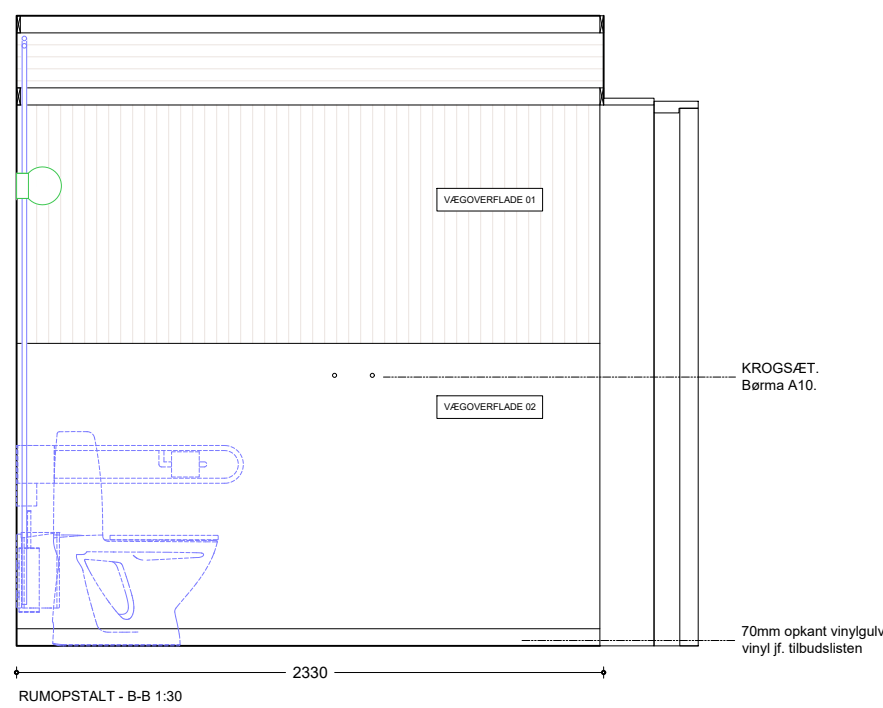
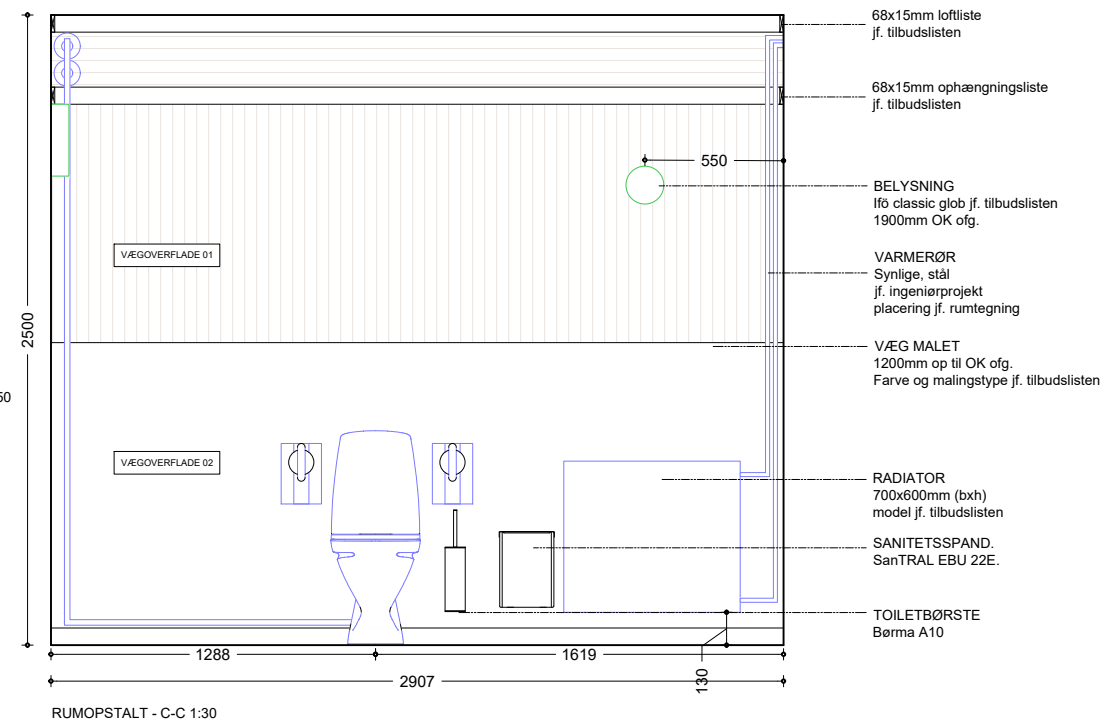
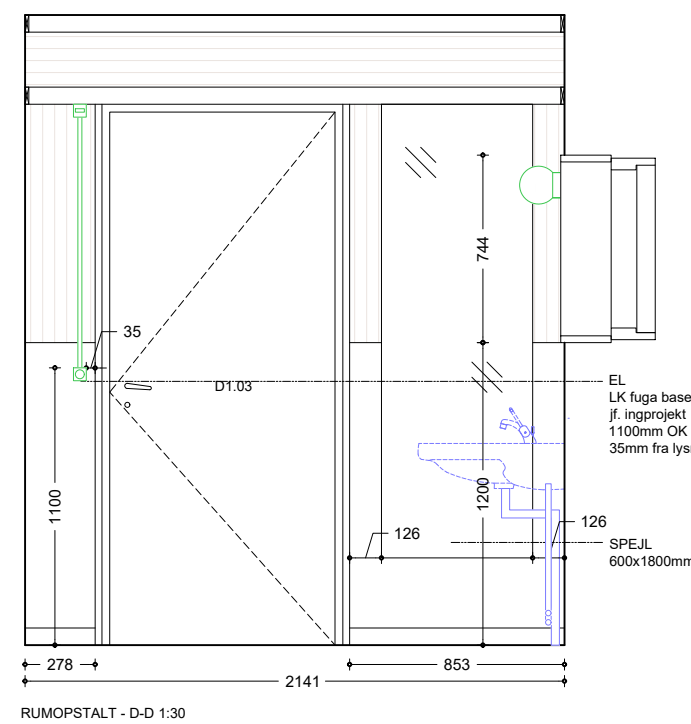
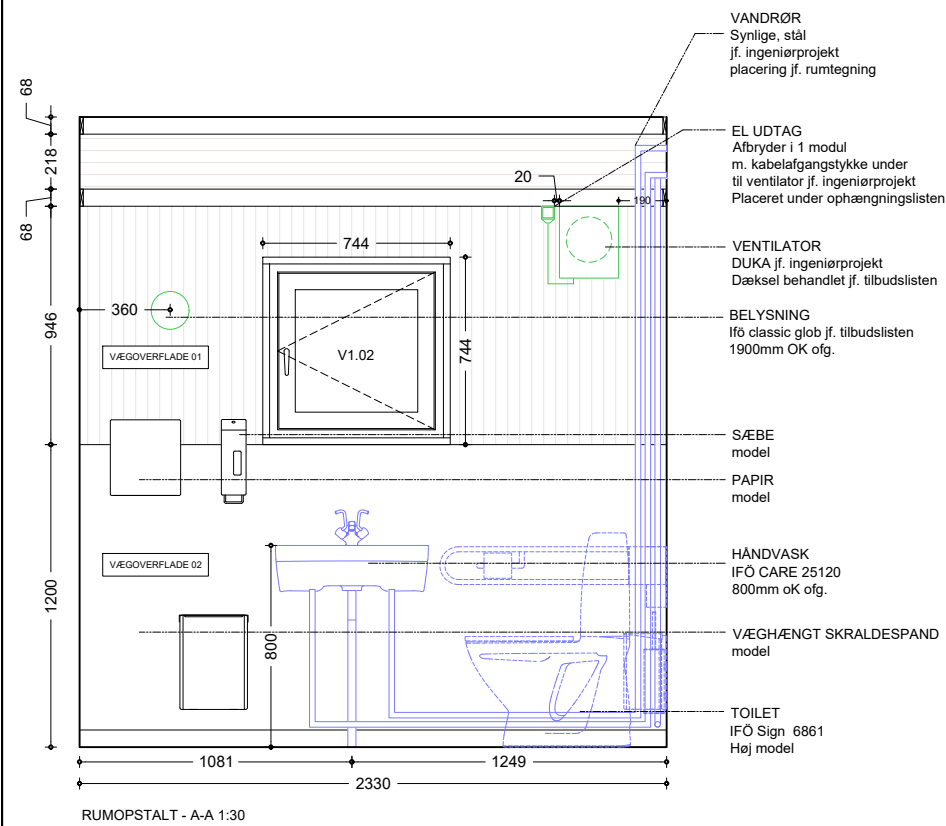
Udgave	Rettelser	Tegnet	Kontrol	Dato

**Fremtidens spejderhytte - Projektforslag - Arkitekt A.P. Møller Fonden**

EMNE: **1.01 Fællesrum** Matrikelnr.: **A-5-01**

MÅL: 1:50/A1 1:100/A3	DATO: 24.04.2024	MATRIKELNR.:	Ukendt
TEGN: PL	KONT.: PL	GODK.:	UDG.: 23.02.2024

LETH & GORI | STRANDGADE 27B, 1401 KØBENHAVN | WWW.LETHGORI.DK

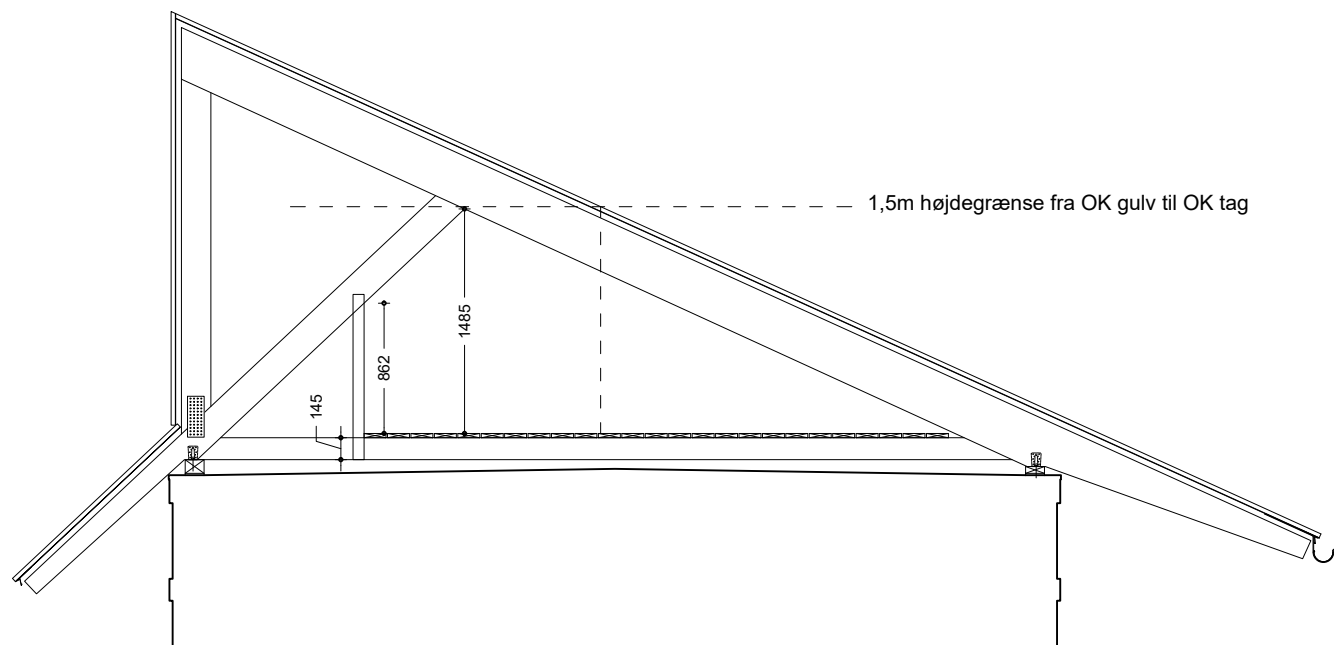


Dokumentnavn: Tegningsbilag (SamlePDF\_19-02-2025.pdf)  
 Hører til sagsnummer: 01.03.03-P19-37-25  
 Registreringsdato: 19. februar 2025 - Oprettet: 11. marts 2025

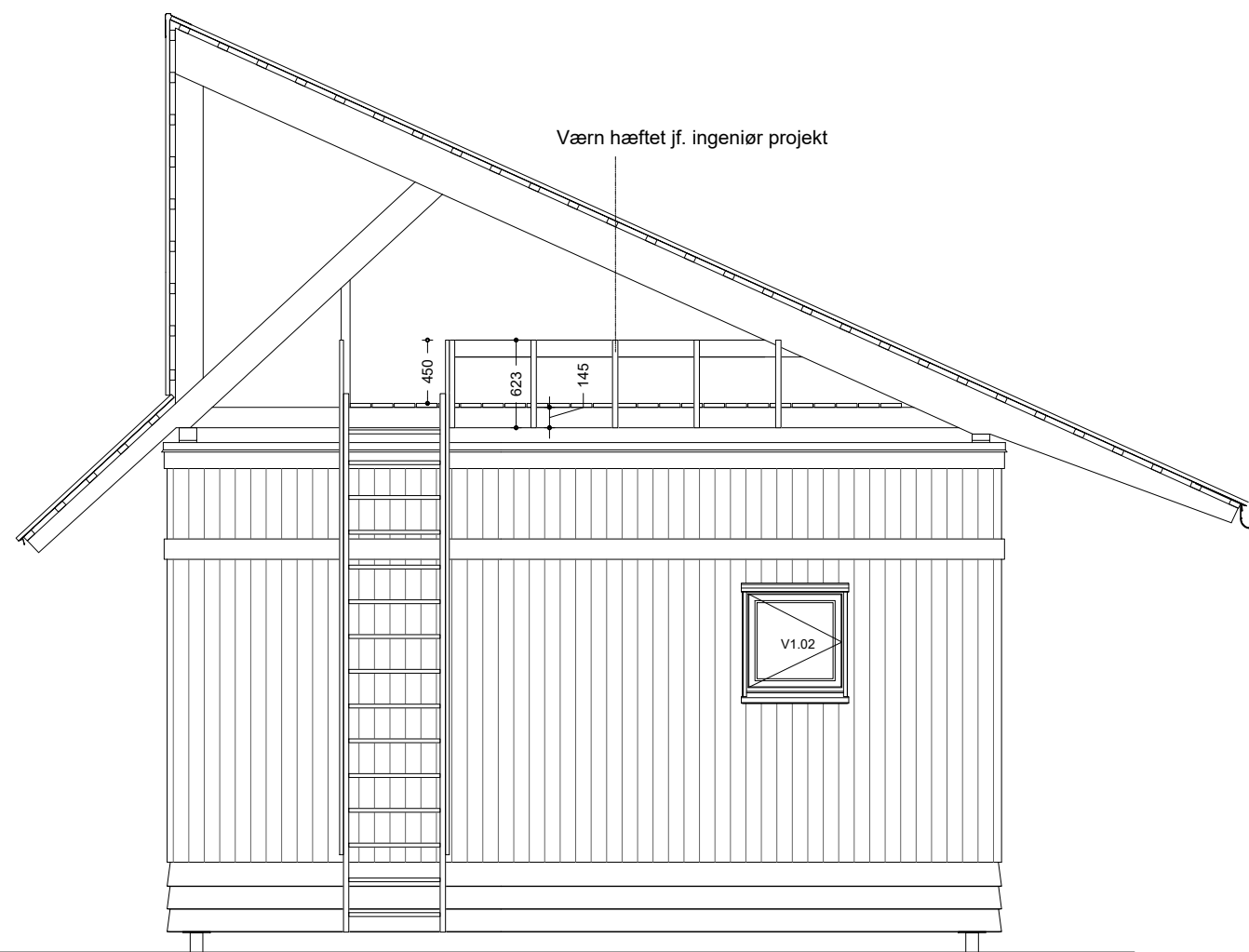
- SIGNATURFORKLARING**
- VÆGOVERFLADE 01**: Plader, træ, jf. tilbudslisten. Opdeling og samling af plader jf. rumtegningen.
  - VÆGOVERFLADE 02**: Malerbehandling jf. tilbudslisten.
  - GULVTYPE 01**: Massive træplanker, jf. tilbudslisten. Lagt med retning jf. A-1-01 - GU.
  - GULVTYPE 02**: Vinylgulv, jf. tilbudslisten. Lagt med 70mm opkant.
  - GULVTYPE 03**: Massive terrassebrædder jf. tilbudslisten. Lagt med retning jf. A-1-01 - GU.
  - VVS**, jf. ingeniørprojekt. Placering jf. rumtegning.
  - EL**, jf. ingeniørprojekt. Placering jf. rumtegning.
  - Ventilation**, jf. rumtegning.

**TEGNINGSNOTE:**  
 Alle mål skal kontrolleres af udførende entreprenør på pladsen.

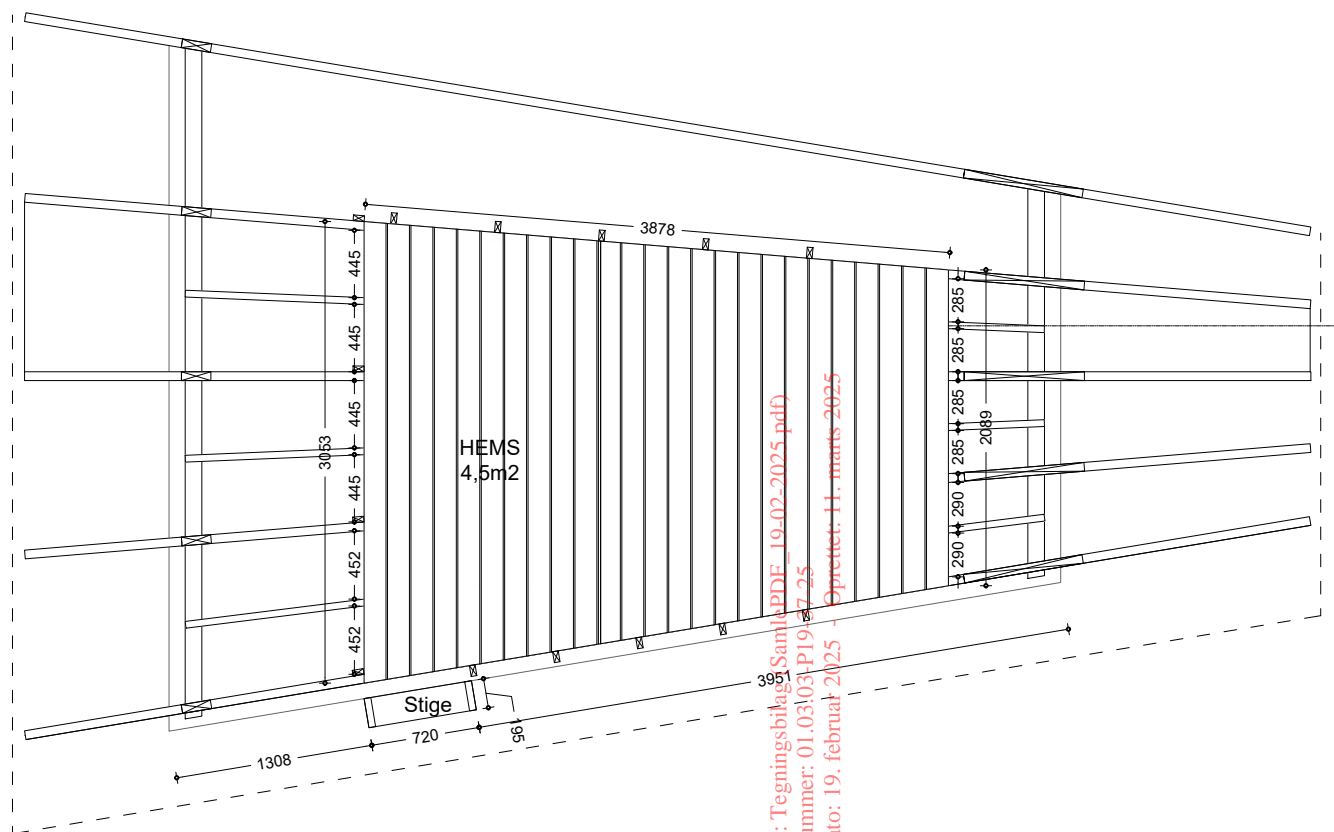
Udgave				Rettelser				Tegnet				Kontrol				Dato			
Fremtidens spejderhytte - Projektforslag - Arkitekt A.P. Møller Fonden																			
EMNE: 1.03 HC Toilet								TEGNINGSNR.: A-5-02											
MÅL: 1:50/A1 1:100/A3				DATO: 23.02.2024				MATRIKELNR.:				Ukendt							
TEGN: PL				KONT: PL				GODK.:				UDG.: 23.02.2024							
LETH & GORI   STRANDGADE 27B, 1401 KØBENHAVN   WWW.LETHGORI.DK																			



SNIT - 1:50



OPSTALT - 1:50



PLAN - 1:50

NOTE: Hemsens spejles og udføres tilsvarende i gavlen mellem modullinje F og E

45x145mm Lægter mellem spær, jf. ingeniørprojekt  
28x145mm Terrassebrædder, jf. tilbudslisten

Dokumentnavn: Tegningsbikig\_Samk\_PDF\_19.02.2025.pdf  
Hører til sagsnummer: 01.0303/P19/17\_25  
Registreringsdato: 19. februar 2025 - Dyrket: 11. marts 2025

**TEGNINGSNOTE:**

Alle mål skal kontrolleres af udførende entreprenør på pladsen.

Udgave	Rettelser	Tegnet	Kontrol	Dato

Fremtidens spejderhytte - Projektforslag - Arkitekt A.P. Møller Fonden

EMNE: Hemse TEGNINGSNR.: A-5-07

MÅL:	1:50/A1 1:100/A3	DATO:	23.02.2024	MATRIKELNR.:	Ukendt
TEGN:	PL	KONT.:	PL	GODK.:	UDG.:
					23.02.2024