



Med rødder i fortiden
er vi fælles om fremtiden

Vejle Kommunes Affalds- og Ressourceplan 2025 - 2037

Teknik & Miljø
Januar 2025



VEJLE
KOMMUNE

Indhold

| | |
|--|----|
| Indledning..... | 3 |
| Om Affalds- og Ressourceplanen..... | 4 |
| En plan af brugere for brugere..... | 7 |
| Vejle Kommunes vision og principper..... | 9 |
| Fire mål som pejlemærker på vejen..... | 11 |
| Forebyggelsesmål..... | 13 |
| Klima- og bæredygtigheds mål..... | 16 |
| Genanvendelsesmål..... | 17 |
| Service mål..... | 19 |
| Fokusområde 1: Et fælles ansvar for at affaldsforebygge, genbruge og genanvende..... | 20 |
| Fokusområde 2: Klima og bæredygtighed prioriteres højt..... | 24 |
| Fokusområde 3: Innovation via digitalisering, data og teknologi..... | 26 |
| Fokusområde 4: Udvikling via samarbejder og partnerskaber..... | 28 |
| Fokusområde 5: Øget bevidsthed og engagement via kommunikation..... | 31 |
| Fokusområde 6: Implementering af producentansvar med nye roller og ansvar..... | 34 |
| Fokusområde 7: Selskabsgørelse – vi er klar, når loven kræver det..... | 35 |
| Økonomi..... | 37 |

Indledning

I en tid, hvor bæredygtighed er blevet en uundgåelig nødvendighed, står vi som kommune over for en altafgørende opgave: At sikre en fremtid, hvor vores handlinger i dag ikke begrænser mulighederne for kommende generationer. Bæredygtighed er ikke blot et modeord, men en forpligtelse, der kræver handling på tværs af alle sektorer i vores samfund og med deltagelse fra os alle. Det er kun i fællesskab og ved at tage et fælles ansvar, at vi kan finde de mest effektive og bæredygtige løsninger, der kan beskytte vores miljø og klima.

Vejle Kommune har allerede taget store skridt mod en mere bæredygtig fremtid gennem de sidste mange år. Men vi er også bevidste om, at vi altid skal sigte mod at blive endnu bedre. Vores ambitioner er store, og vi er fast besluttet på at fortsætte det allerede gode arbejde. Vi skal blive endnu bedre til at affaldsminimere, genbruge mere og forbedre vores sorteringspraksis, der skal sikre, at vi sorterer vores affald korrekt for derigennem at bidrage til øget genanvendelse.

Vores mål er klart: **Mere affaldsforebyggelse, mere genbrug og mere genanvendelse.**

Vejle Kommunes Affalds- og Ressourceplan 2025-2037 er en fortsat påmindelse om, at vi er fælles om at finde både ideer, engagement og vilje til at komme de nødvendige løsninger nærmere. Vi har alle hver især en rolle at spille i at skabe en bæredygtig fremtid. Ved at tage ansvar for vores forbrug og arbejde sammen om at implementere effektive og brugervenlige affalds- og ressource-løsninger, kan vi sikre, at Vejle Kommune fortsætter med at være helt fremme inden for området. Lad os sammen tage skridtet mod en fremtid, hvor affaldsforebyggelse, genbrug og genanvendelse er normen, og hvor vi alle bidrager til en renere og mere klimavenlig planet.

Vejle Kommunes Affalds- og Ressourceplan 2025-2037 træder i kraft 1. juli 2025 og har sit virke frem til 1. juli 2037 med et særligt fokus på de første seks år.

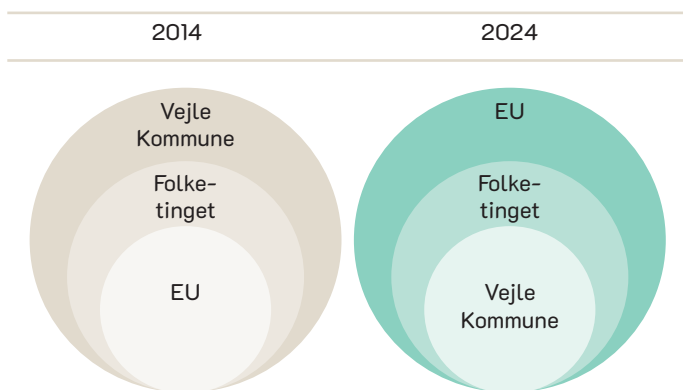


Om Affalds- og Ressourceplanen

De lovgivningsmæssige rammer kommer fra EU

Den lokalpolitiske dagsorden rammesættes i højere og højere grad af de politikker og mål, som vedtages i EU. Det gøres i en erkendelse af, at klimaforbedringer og grøn omstilling, implementering af cirkulær økonomi og affaldsforebyggelse forudsætter et langt bredere og internationalt perspektiv og fælles målsætninger og rammer. EU spiller derfor i dag en nøglerolle i rammesætningen af den grønne omstilling på affalds- og ressourcerområdet – en bevægelse, der er sket og forstærket gennem de sidste 10 år.

Figur 1: Rammesætningen for regulering af affaldsområdet



Affaldsrammedirektivet, emballagedirektivet, deponeringsdirektivet, Ecodesigndirektivet, ELV-, batteri- og WEEE-direktiverne og direktiv om producentansvar for emballage er alle eksempler på EU-direktiver, som angiver, hvordan vi på europæisk plan i fællesskab arbejder målrettet mod en mere bæredygtig fremtid.

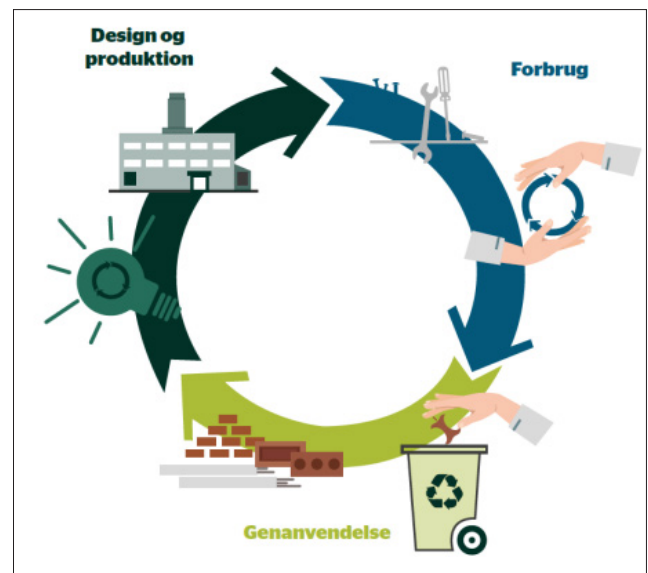
I Danmark udmøntes EUs mål i de nationale planer, herunder Klimaplan for en grøn affaldssektor og cirkulær økonomi (2020) og Handlingsplan for cirkulær økonomi (2021). De overordnede visioner er, at Danmark skal omstilles fra lineær til cirkulær økonomi og opnå en klimaneutral affaldssektor i 2030. Der arbejdes med tilstræbelserne om "Mindre affald, mindre spild og mere genbrug".

De nationale målsætninger er følgende:

- Sikre mindre affald og bedre udnyttelse af naturressourcerne
- Sikre mere og bedre genanvendelse
- Reducere miljøbelastningen fra byggeri og nedrivning
- Reducere forbruget og forbedre genbrug og genanvendelse af plast

En lineær økonomi bygger på en forbrugskultur, hvor produkter og materialer bortskaffes efter endt anvendelse. Processen resulterer i store tab af ressourcer og enorme klima- og miljøbelastninger. Derfor er overgangen til cirkulær økonomi, hvor produkter og materialer bevares i kredsløb, og værdien udnyttes så længe som muligt, helt afgørende for en mere bæredygtig tilgang til produktion inden for alle sektorer, og vores alles bidrag til det cirkulære forbrug.

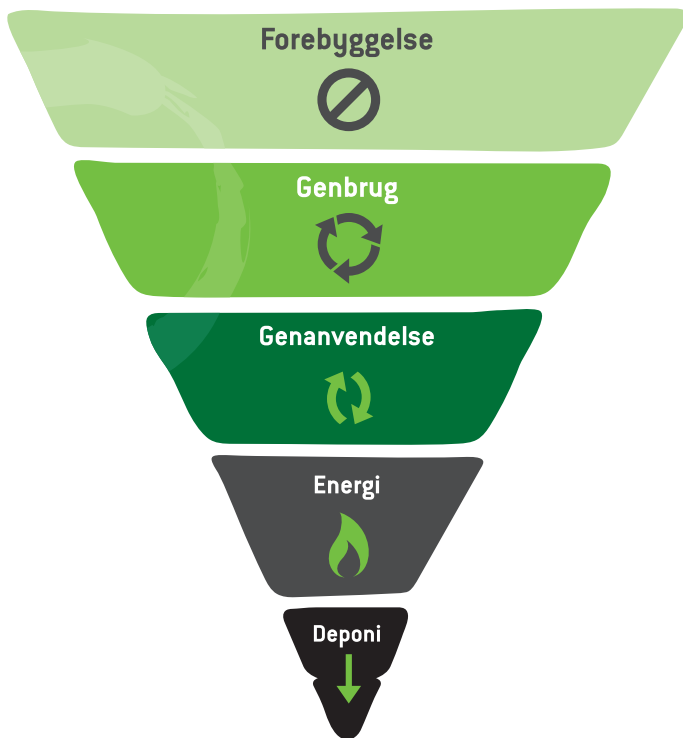
Figur 2: Den cirkulære værdikæde. Kilde: Handlingsplan for cirkulær økonomi - National plan for forebyggelse og håndtering af affald 2020-2032, Miljøministeriet



Når produkter eller materialer ikke længere kan anvendes, så skal vi sikre, at så meget som muligt af materialerne i produkterne kan genanvendes til nye produkter. Med den cirkulære tilgang reduceres mængden af affald – ved reel affaldsforebyggelse, genbrug og genanvendelse.

EUs affaldsrammedirektiv angiver via affaldshierarkiet, hvordan vi på bedste vis opnår så bæredygtigt et affalds- og ressourceområde som muligt. I en cirkulær tankegang skal mængden af affald til energiudnyttelse og deponi begrænses til det absolut minimale. Gennem en årrække er mængden af affald, der genanvendes, steget. I 2024 var genanvendelsesprocenten for husholdnings- og erhvervsaffald ca. 70 % i Vejle Kommune, og dermed er affald, der tidligere blev energiudnyttet, løftet opad i affaldshierarkiet.

Figur 3: Affaldshierarkiet



Med Vejle Kommunes Affalds- og Ressourceplan understøttes affaldshierarkiet, såvel som de europæiske, danske og lokale mål. I figur 4 er de væsentligste rammer og mål, som gør sig gældende i EU, i Danmark og i

Vejle Kommune på nuværende tidspunkt i 2025 angivet.

Figur 4: Rammesætningen for affalds- og ressourceområdet

| | |
|---|--------------------------------|
| | <h3>INTERNATIONALE RAMMER</h3> |
| <p>EU - mål</p> <ul style="list-style-type: none"> • Producentansvar på emballage • Producentansvar for tekstilaffald • 2030: 60 % af husholdningslignende affald skal genanvendes • 2035: 65 % af husholdningslignende affald skal genanvendes • Pejlemærker • Affaldshierarkiet • Cirkulær økonomi • Eco - design | |
| | <h3>NATIONALE</h3> |
| <p>Klimaplan for grøn affaldssektor og cirkulær økonomi 2020</p> <ul style="list-style-type: none"> • Affaldskurven skal knækkes - mindre affald, mindre spild og mere genbrug • Handlingsplan for cirkulær økonomi - National plan for forebyggelse og håndtering af affald 2020 - 2032 • Udsortering af 80 % dansk plastik fra forbrænding i 2030 • Affaldsektoren skal være klimaneutral i 2030 | |
| | <h3>KOMMUNALE PLANER</h3> |
| <p>Affalds- og Ressourceplan 2025 - 2037</p> <ul style="list-style-type: none"> • Mål for forebyggelse • Mål for klima og bæredygtighed • Mål for genanvendelse • Mål for service • Klimaplan 2020 - 2050 • CO₂-neutral affaldssektor i 2030 • Indsamling og behandling af affald ved køretøjer på ikke-forsile brændstoffer | |

Affalds- og Ressourceplanen er områdets forretningsplan

Affalds- og Ressourceplanen er områdets forretnings- og investeringsplan og et væsentligt styringsværkøj. Det er denne plan, der sætter mål, retning og den økonomiske ramme, og i det hele taget er retningsgivende for, hvad der fremadrettet skal investeres i. Da planen i udgangspunktet er dækkende for en 12-årig periode, er det vigtigt at finde den rette balance mellem at være konkret men samtidig give plads til foranderlighed, nye muligheder og fleksibilitet. Det er særligt væsentligt i disse og kommende år, hvor ny lovgivning løbende træder i kraft og med en hastighed og intensitet, som ikke har været gældende for området tidligere. Ligeledes åbner den teknologiske udvikling hastigt op for nye innovative løsninger og muligheder, som vi skal være i stand til at gribe.

En række store forandringer kan forventes på den globale politiske scene, der kan have store afledte effekter på bl.a. økonomi og handel i EU og i Danmark, som lokalt kan betyde ændringer i danskernes adfærd.

I affaldsbekendtgørelsen er det angivet, at kommunerne skal udarbejde en affaldsplan for en 12-årig periode og revidere den mindst hvert 6. år. Formålet med den kommunale affalds- og ressourceplan er at gøre status, at kortlægge og følge op samt sætte mål og lægge planer for den fremtidige udvikling af området.

Vejle Kommunes Affalds- og Ressourceplan 2025-2037 er opdelt i en målsætningsdel, en planlægningsdel, og en kortlægningsdel. I mål- og planlægningsdelen præsenteres Vejle Kommunes vision, principper og mål for affalds- og ressourceområdet. For at realisere de fremsatte mål er der identificeret en række strategiske fokusområder og overordnede indsatser, som angiver vejen mod at nå de fremsatte mål.

Affalds- og Ressourceplanens anden del består af to bilag. Bilag 1 er en fremskrivning af mængder. Bilag 2 er en kortlægning over mængder og ordninger i dag. Bilagene med hhv. kortlægning og fremskrivning indgår som væsentlige bidrag til udarbejdelse af denne plan for den kommende 12-årige periode.



En plan af brugere for brugere

Vejle Kommune er i dialog med en bred vifte af borgere hver eneste dag stort set året rundt. Det sker bl.a. i den daglige dialog på genbrugspladserne, når der vejledes over telefonen, i forbindelse med husstandsindsamlingen hos borgere, fællesbebyggelser og kommunale institutioner, tilbagemeldinger på de forskellige kommunikationsplatforme.

Vejle Kommune har et nært samarbejde med Økolariet. Økolariet udbyder en række tilbud og har en bred kontaktflade til borgere. Dialogen med borgere via Økolariets mange tilbud indgår tillige som en væsentlig del af det videre arbejde på affalds- og ressourceområdet. Det samme gør erfaringer fra dialog med borgere via diverse events og pop-up-arrangementer, i forbindelse med forskellige projekter og meget andet.

Erhvervslivet i Vejle Kommune understøttes med forskellige løsninger, hvor lovgivning giver mulighed for det. Af disse kan nævnes brug af genbrugsplads med mulighed for aflevering af husholdslignende affald i art og mængde som ved private husstande, mulighed for aflevering af restaffald via brovægten til forbrænding, brug af ordning om afhentning af asbest. Ved brug af disse løsninger har Vejle Kommune en bred kontakt med erhverv, hvorfra input og erfaringer indhentes til brug i det videre arbejde på affalds- og ressourceområdet.

Alle disse møder og samtaler med brugerne nyder Vejle Kommune godt af. Det bidrager hver gang med nye perspektiver, vinkler, nuancer og spørgsmål, og gør os hver gang klogere og mere oplyste omkring brugernes oplevelser. Denne viden har vi naturligvis bragt ind i arbejdet med affalds- og ressourceplanen, da planen påvirker både borgere, kommunale institutioner og erhvervsvirksomhederne i kommunen.

Som supplement har Vejle Kommune i efteråret 2024 desuden gennemført to tilfredshedsundersøgelser – den ene målrettet borgerne (tilsvarende blev også gennemført i 2020), den anden målrettet de kommunale institutioner.



Formålet med tilfredshedsundersøgelserne har været bl.a. at blive klogere på brugernes tilfredshed med de respektive ordninger og få et billede af, hvor der fremover kan være et behov for at øge indsatsen yderligere. Samtidigt er det en god supplerende mulighed for at få brugernes input til forslag og opmærksomheder bl.a. til mere affaldsforebyggelse, mere genbrug og mere genanvendelse.

Det er alt sammen værdifulde indsigter, der har indgået som bidrag i forbindelse med udarbejdelsen af denne plan.

Figur 5: Hovedkonklusioner fra tilfredshedsundersøgelserne, 2024

Tilfredshed hos borgere

- 85 % er tilfredse med affalds- og ressourceområdet
- 87 % er tilfredse med ordningerne
- 88 % er tilfredse med information om sortering
- 89 % tilfredshed med genbrugspladserne generelt
- 78 % mener den grønne dagsorden er vigtig
- 43 % vil gerne sortere mere

Tilfredshed hos kommunale institutioner

- 86 % er tilfredse med affalds- og ressourceområdet
- 84 % er tilfredse med ordningerne
- 77 % tilfredse med information om sortering
- 34 % vil gerne sortere mere

Borgerne og de kommunale institutioner giver ligeledes følgende bud på, hvordan vi kan fremme mere affaldsforebyggelse, mere genbrug og mere genanvendelse:

- Indsatser, der giver mulighed for at kunne genbruge flere materialer fra genbrugspladserne
- Flere oplysninger om hvilke materialer, der kan hentes til genbrug fra pladserne
- Mere information om 'affaldets vej' - hvad sker der med affaldet, fra det afleveres på genbrugspladsen, hvor kommer det hen, kan det genanvendes og i hvad m.m.
- Flere informationer om affaldets påvirkning og aftryk på vores klima og miljø
- Flere materialer om affald som ressource m.m. til brug i f.eks. undervisningsforløb, eller til oplysnings- og informationsaktiviteter
- Lettere adgang til informationer om genbrugspladserne, og de muligheder og faciliteter, der er på pladserne, bl.a. i forbindelse med øget genbrug

Vejle Kommunes vision og principper

Vejle Kommunes Affalds- og Ressourceplan 2025-2037 bygger videre på visionen og

principperne, som var gældende for planperioden 2020-2032.

Figur 6: Vejle Kommunes vision og principper

Vision

Vejle Kommune bidrager aktivt til grøn omstilling og cirkulær økonomi. Vi sikrer med udsyn og et højt ambitionsniveau optimal ressourceudnyttelse med forebyggelse som førstevalget. Vi har fokus på helhedsorienterede løsninger, som medvirker til, at alle kan bidrage på vejen mod et grønnere sted at være.

Principper

- ✓ Vi er ambitiøse og har modet til at gå nye veje og følge dem
- ✓ Vi understøtter udvikling af den cirkulære økonomi via samarbejder og lokal involvering
- ✓ Vi gør det let at træffe de rigtige valg
- ✓ Vi har fokus på klima og bæredygtighed ud fra en helhedsbetragtning
- ✓ Vi prioriterer forebyggelse som den bedste ressourceudnyttelse



***Vi vil bo og leve i balance.
Derfor passer vi på vores
klima i alt, hvad vi gør.***



Fire mål som pejlemærker på vejen

Vejle Kommune har for den kommende planperiode fastsat fire overordnede mål inden for:



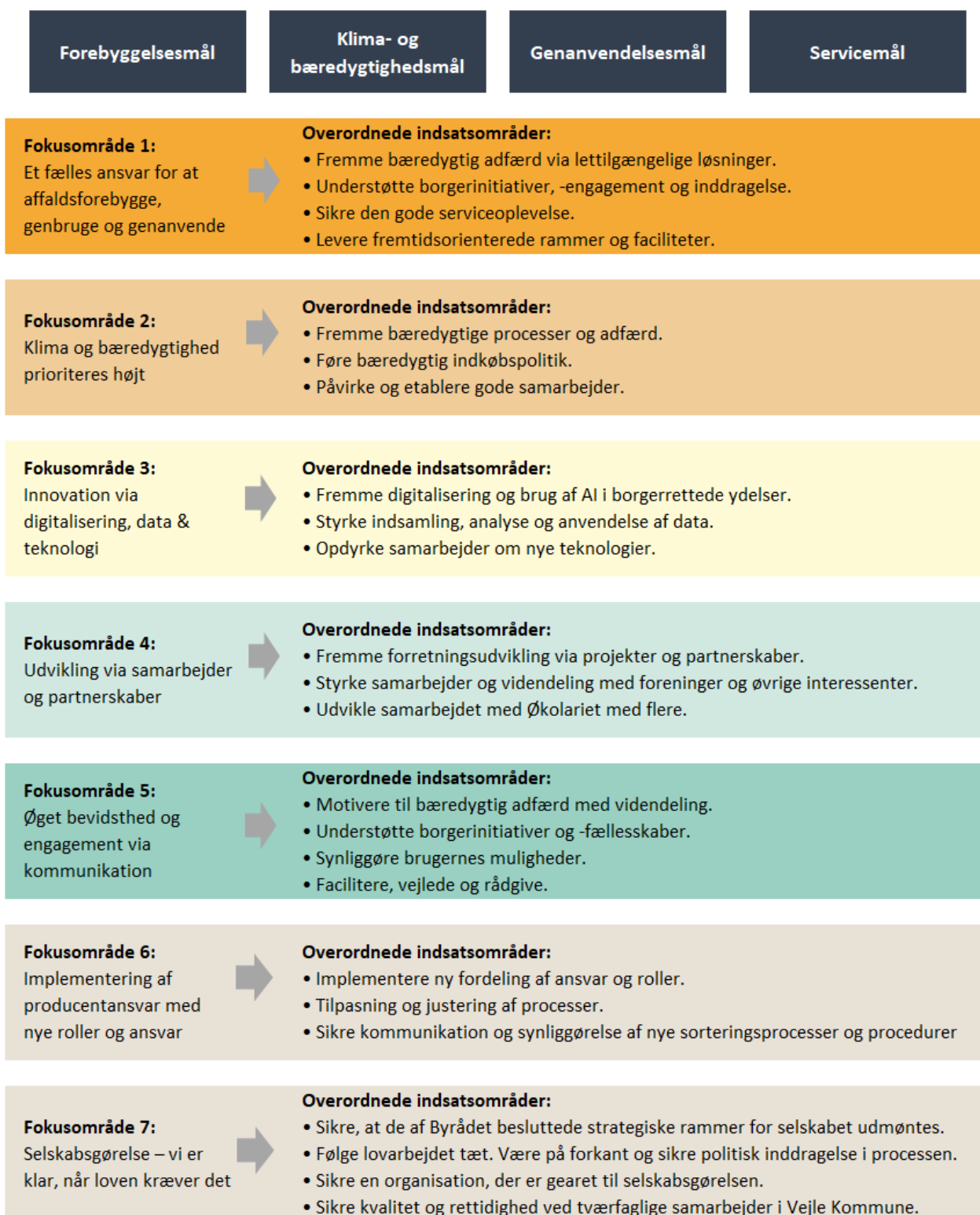
Målene er en fortsættelse af de mål, som var gældende i Affalds- og Ressourceplanen 2020-2032. Målene repræsenterer de ambitioner, som Vejle Kommune har for den kommende planperiode 2025-2037.

Til realisering af de fire overordnede mål er der udvalgt syv tværgående strategiske fokusområder, som udgør planens tematiske grundlag. For hvert fokusområde er der desuden angivet en række overordnede indsatser, der skal bidrage til, at

Vejle Kommune opnår de angivne mål. Fokusområderne og de overordnede indsatsområder er tværgående, og på visse områder vil de gribe ind i hinanden og være overlappende, men med forskellige vinkler. Fokusområde 1-5 er i høj grad med brugerne for øje, mens der for fokusområde 6 og 7 er tale om implementering af lovgivningen ifm. producentansvar og selskabsgørelse, som er af mere organisatorisk karakter.

I de næste afsnit beskrives mål, strategiske fokusområder og de overordnede indsatsområder nærmere.

Figur 7: Grafisk illustration af de fire mål, strategiske fokusområder og overordnede indsatsområder



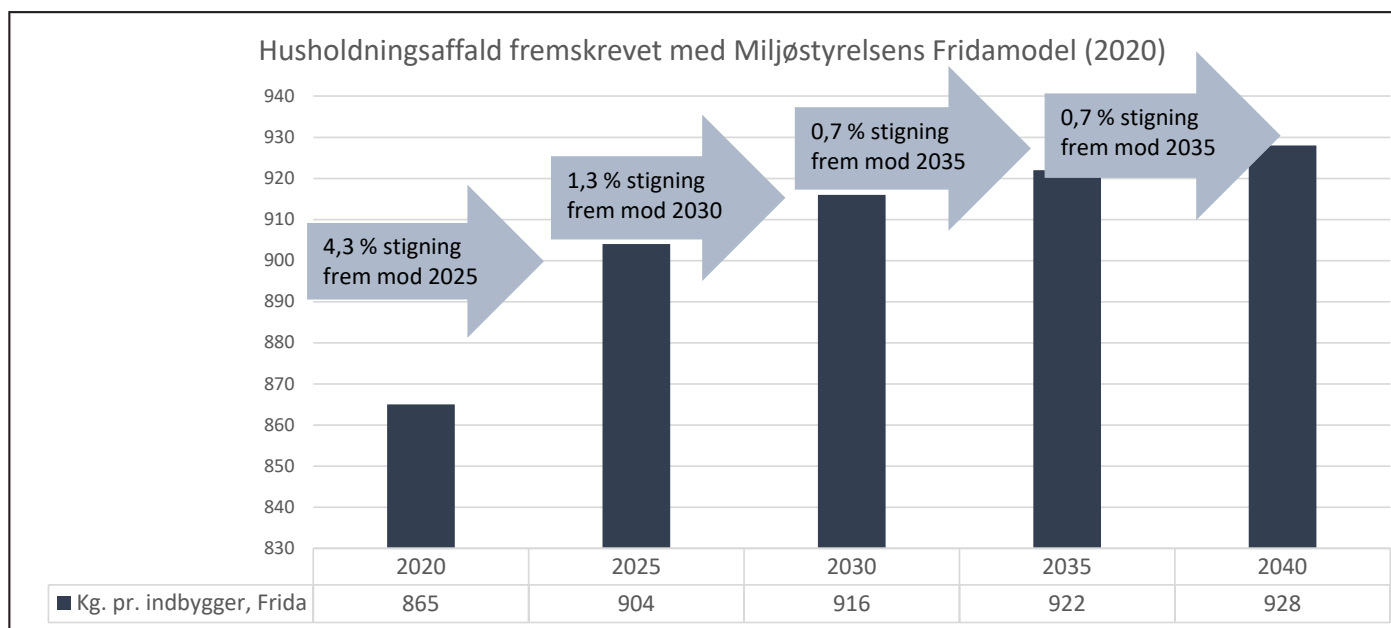
Forebyggelsesmål

Vi vil fortsætte reduktion i stigningstaksten med 50 % i 2025, i 2030, i 2035 og 2040 sammenlignet med Miljøstyrelsens fremskrivninger af affaldsmængder fra husholdningerne.

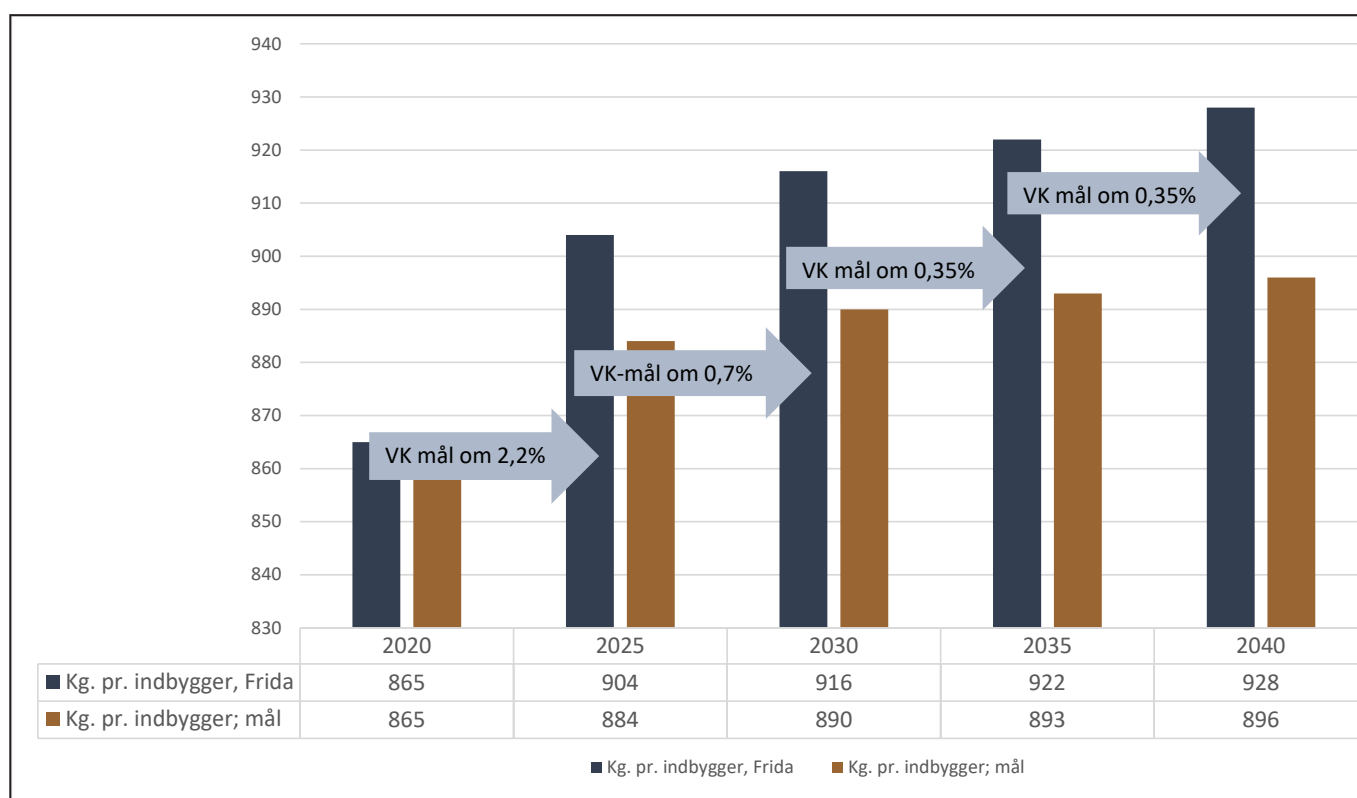
Vejle Kommune ønsker at reducere mængden af affald. Vores vision er optimal ressourceudnyttelse med forebyggelse som førstevalget, og vi følger princippet om, at vi prioriterer forebyggelse som den bedste ressource-udnyttelse, helt i tråd med Affaldshierarkiet.

Nedenstående figur angiver fremskrivningen af husholdnings- og husholdningslignende i Vejle Kommune pr. indbygger. Fremskrivningen er baseret på Miljøstyrelsens Fridamodel, som angiver prognoser for udvikling i affaldsmængder i Danmark.

Figur 8: Udvikling af samlede mængder husholdnings- og husholdningslignende affald i Vejle Kommune baseret på fremskrivninger for perioden 2020-2040.



Figur 9 : Fremskrivning af husholdnings- og husholdningslignende affald i Vejle Kommune fremskrevet med Miljøstyrelsens Fridamodel (2020). Fremskrivning af indbyggertallene for Vejle Kommune bygger på tal fra Danmarks Statistik



Fremskrivningerne illustrerer Miljøstyrelsens forventninger til udviklinger i mængder af husholdnings- og husholdningslignende, såfremt vi fortsætter nuværende udvikling og ikke implementerer yderligere tiltag for at minimere mængderne.

Vejle Kommune vil reducere stignings-taksterne med 50 %. Det betyder en stigning i mængder af husholdningsaffald på 0,7 % frem mod 2030, som omregnes vil betyde, at hver indbygger max. producerer 890 kg. Tilsvarende vil Vejle Kommune med et mål om en fortsat reduceret stigning i affaldsmængden på 0,35 % frem mod 2035 svare til, at hver indbygger må producere max. 893 kg. husholdningsaffald i 2035 forholdt til Miljøstyrelsens fremskrivninger ved Frida-modellen.

Vi forbruger flere naturressourcer, end vores klode kan holde til. Det ville kræve ca. fire jordkloder, hvis alle skulle leve, som vi gør i Danmark. Ifølge tænketanken Global Footprint Network er det danske overforbrug ca. dobbelt så stort som det globale gennemsnit.

Kilde: Miljøministeriet



Klima- og bæredygtighedsmål

Vi vil leve op til de nationale klimamål for affalds- og ressourceområdet, understøtte målene i Vejle Kommunes gældende klimaplan og have et stærkt fokus på bæredygtig drift af affalds- og ressourceområdet.

Affalds- og Ressourceplanen 2025-2037 understøtter de nationale klimamål såvel som Vejle Kommunes Klimaplan 2020-2050, som tidligere nævnt. Vejle Kommune har derudover på affalds- og ressourceområdet haft et stærkt fokus på klima og bæredygtighed ud fra en helhedsbetragtning i det daglige drifts- og udviklingsarbejde. Vejle Kommune har således gennemført flere tiltag, der understøtter målet om en bæredygtig drift af affalds- og ressourceområdet.

En bæredygtig drift optimeres ved at sikre, at maskiner, indsamlingsbiler m.m. kører på

ikke-fossile brændstoffer. En proces, hvor vi er rigtig godt på vej. Installering af varmepumper på genbrugspladserne som erstatning for brug af naturgas, grønne krav i udbud når nye indkøb foretages og generelt opførelsen af Ressource-Center Vejle med bæredygtighed som et grundprincip er blot nogle eksempler på det løbende fokus på en mere bæredygtige drift.

Dette fokus vil vi fortsætte med og løbende omlægge vores drift, så den er mere bæredygtig ud fra en helhedsbetragtning. Det være sig f.eks. i forhold til materiel, bygninger, forbrug mv.



Genanvendelsesmål

Vi og vores samarbejdspartnere vil opfylde de EU-bundne mål for genanvendelse, som er angivet i de nationale planer for forebyggelse og håndtering af affald, og som vi har ansvaret for som kommune.

Vejle Kommune opfylder målene for genanvendelse, som det er angivet i den nationale plan for forebyggelse og håndtering af affald 2020-2032. I Affaldsdirektivet fra EU er det angivet, hvor meget af det kommunalt indsamlede affald hvert medlemsland skal genanvende.

Beregningen af genanvendelsesprocenten er baseret på en sammensætning af fraktionerne madaffald, pap, papir, glas, plast, metal og træ. I beregningerne indgår ikke haveaffald, bygge- og anlægsaffald eller jord. Mængder afsat til direkte genbrug indgår heller ikke som del af genanvendelsesprocenten.

På baggrund af de opgjorte mængder er genanvendelsesproducenterne opgjort nationalt set samt for Vejle Kommune. Genanvendelsesprocenterne inkluderer ikke erhverv eller direkte genbrug.

Gennem de seneste fire år har genanvendelsesprocenten i Vejle Kommune ligget over gennemsnittet for landets øvrige kommuner. Det er generelt billedet, at Vejle Kommune har ligget i front blandt landets kommuner i forhold til tidligt at indføre udsortering i fraktioner hos husholdninger. Det blev indført i 2016. Generelt topper

genanvendelsesprocenten i 2023 for landets kommuner. Formentligt med baggrund i, at der nationalt er kommet et krav om, at der skal sorteres i ti fraktioner.

I Vejle Kommune genanvendes i 2023 dermed ca. 70 % af den indsamlede mængde af madaffald, pap, papir, glas, plast, metal og træ fra husholdninger og institutioner.

Med løbende indførelse af producentansvar, i første omgang udmøntning af EU-direktivkrav om udvidet producentansvar for emballage, som trådte i kraft 31. december 2024, er der usikkerhed omkring, hvordan dette vil påvirke genanvendelsesprocenterne for det kommunalt indsamlede affald i fremtiden, og hvordan opgørelserne af kommunernes genanvendelsesprocent i det hele taget fremadrettet skal ske. På baggrund af den usikkerhed har Vejle Kommune valgt at fastholde EUs mål om genanvendelsesprocenter angivet i tabellen på trods af, at vi i 2023 har opgjort genanvendelsen til 70 %. Vi følger de nationale rammer for opgørelser af genanvendelse tæt, som producentansvaret for emballage implementeres.

Tabel 1: EUs målsætninger for genanvendelse af kommunalt indsamlet husholdningsaffald og lignende affald.

Kilde: Miljøministeriet.

| År | 2025 | 2030 | 2035 |
|-----------------------|------|------|------|
| Genanvendelsesprocent | 55 % | 60 % | 65 % |

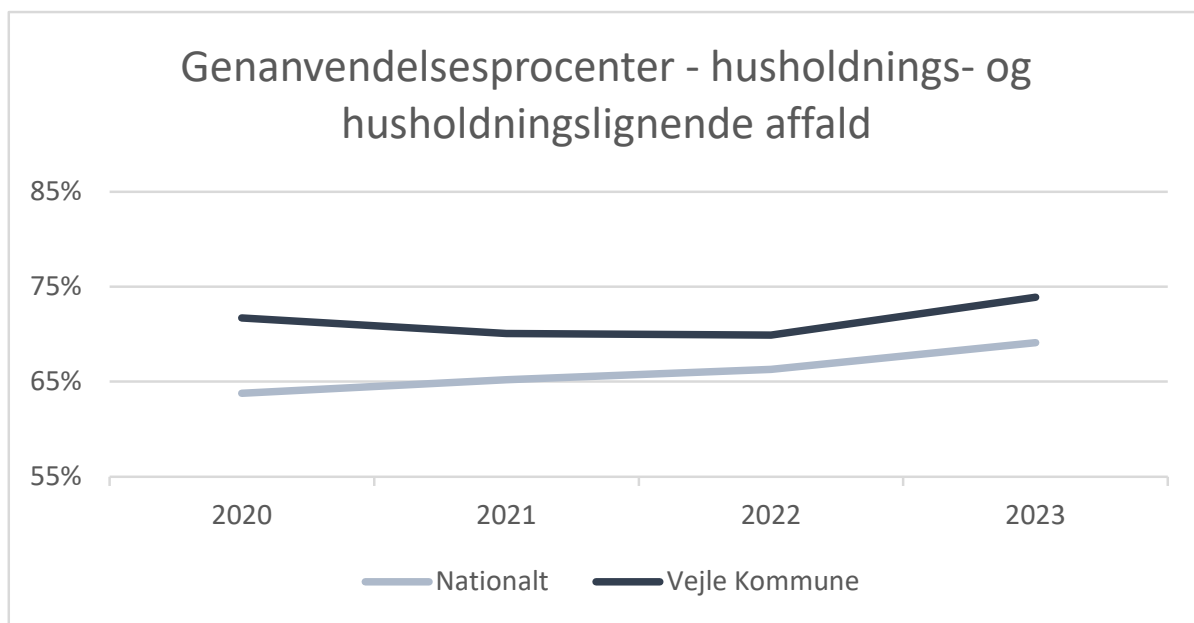
Tabel 2: Mængdetal – nationalt og for Vejle Kommune. Kilde: Affaldsviden, 2024

| Samlede mængder (ton) | 2020 | 2021 | 2022 | 2023 | 2024* |
|-----------------------|-----------|-----------|-----------|-----------|-------|
| Nationalt | 4.607.754 | 4.582.079 | 4.128.732 | 3.961.490 | |
| Vejle Kommune | 103.074 | 100.244 | 91.138 | 84.997 | |

Tallene inkluderer ikke affaldsmængder fra erhverv og direkte genbrug.

*Tallene for 2024 ligger pt. ikke tilgængelige i Affaldsviden.dk. Data for 2024 indsættes i figuren i februar 2025

Figur 10: Genanvendelsesprocenter – nationale opgørelser og opgørelser for Vejle Kommune. Procentangivelser er baseret på mængderne angivet i tabel 2. Kilde: Affaldsviden, 2024.



Note: De nationale tal for 2024 ligger pt. ikke tilgængelige i Affaldsviden.dk
Data for 2024 indsættes i figuren i februar 2025

Servicemål

85 % af borgerne er i 2025 tilfredse/meget tilfredse med affaldsordningerne i Vejle Kommune stigende til 90 % i 2030, som fastholdes frem til 2040.

I Vejle Kommune er vi optaget af, at vores brugere er tilfredse, og derfor er service et prioriteret mål. God service handler blandt andet om at gøre det let og fleksibelt for borgere, kommunale institutioner og erhverv - hvad enten der er tale om f.eks. affaldsordninger, besøg på de fire genbrugspladser eller at få information, råd og vejledning.

I forbindelse med udformningen af Affalds- og Ressourceplanen 2025-2037 gennemførte Vejle Kommune to tilfredshedsundersøgelser. Resultaterne fra de to undersøgelser viste, at 85 % af de adspurgte borgere var tilfredse med affaldssorteringen og tilsvarende 86 % af de kommunale institutioner. Derfor er Vejle Kommune ambitiøse og sigter mod en tilfredshed på 90 % i 2030, som fastholdes frem til 2040.

Tabel 3: Servicemål for planperioden frem mod 2040.

| Servicemål | 2025 | 2030 | 2040 |
|------------|------|------|------|
| | 85 % | 90 % | 90 % |



Fokusområde 1: Et fælles ansvar for at affaldsforebygge, genbruge og genanvende



1.1 Indsatsområde: Fremme bæredygtig adfærd via lettilgængelige løsninger

Vi skal alle blive bedre til at træffe bæredygtige valg. Et første skridt på denne vej er at skabe mere bevidsthed om, hvad der ligger i at agere bæredygtigt - og dernæst sikre, at denne øget bevidsthed om bæredygtighed også understøttes af mulighederne for at handle derefter.

Vi er fælles om i Vejle Kommune at løfte dette ansvar. I Vejle Kommune understøtter vi vores borgere og brugere i denne proces ved blandt andet at udvikle lettilgængelige løsninger og platforme, som skal gøre det lettere at tilegne sig viden om bæredygtighed og hjælpe i en hverdag til at tage de rigtige beslutninger. Det gør vi ud fra princippet om, at det skal være let at træffe det rigtige valg.

At finde de lettilgængelige løsninger handler om, at vi i fællesskab afdækker, hvilke udfordringer borgere og erhverv oplever bl.a. i forbindelse med at sortere rigtigt eller genbruge mere.

Resultaterne fra tilfredshedsundersøgelserne i 2024 viser blandt andet, at Vejle Kommunes borgere gerne vil genbruge mere. Forudsætningen herfor er et ønske om mere viden om, hvilke materialer, der kan genbruges og hvorfra, samt en

generelt lettere adgang til disse materialer. Det er et stærkt budskab med stort potentiale.

- ✓ Vejle Kommune vil optimere på udbuddet af lettilgængelige løsninger og platforme
- ✓ Vejle Kommune vil blive endnu klogere på brugernes udfordringer for at kunne affaldsforebygge, genbruge og genanvende mere

Genbrug: Enhver operation, hvor produkter eller komponenter, der ikke er affald, bruges igen til samme formål, som de var udformet til.

Kilde: Affaldsbekendtgørelsen af 30/12/24

1.2 Indsatsområde: Understøtte borgerinitiativer, borgerengagement og borgerfællesskaber

Indsatsen mod en mere bæredygtig adfærd er båret af, at vi alle hver især, men også i fællesskaber, udformer og praktiserer løsninger, der kan

understøtte dette. Vejle Kommune er i dag en kommune, som i forvejen vægter bæredygtighed højt, men vi kan altid gøre mere, og når vi er fælles om at løfte og løse udfordringer, kan vi nå længere ud som ringe i vandet.

Vi skal indgå i samarbejder, hvor vi hver især bringer vores viden og erfaringer i spil. Borgere, som daglig skal navigere i en hverdag, hvor der stilles krav til bæredygtig praksis, og kommunen som forvaltning. Sammen kan vi gøre en forskel.

Al begyndelse kan være svært. At få gode ideer realiseret, finde de rigtige kontakter, navigere i regler og lovgivning. Gode ideer og initiativer fra borgere skal understøttes og have opbakning. Vejle Kommune ser det derfor som en vigtig opgave at være aktiv part i at understøtte gode borgerinitiativer, borgerfællesskaber og ideer fra borgere. Vi skal facilitere og bygge bro bruger til bruger såvel som rådgiver og vejlede.

Vi ser allerede flere gode initiativer omkring reducere af madspild, etablering af deleordninger mv. Vi skal aktivt understøtte og fremme flere af disse gode borgerinitiativer.

Udover at spille en stor faciliterende rolle skal Vejle Kommune også være initiativtager til arrangementer, dialoger, events mv. som kan bidrage til viden og læring, ligesom vi stiller vores faciliteter til rådighed til initiativer, hvor forebyggelse, genbrug og genanvendelse er i fokus, særligt på RessourceCenter Vejle.

Vejle Kommunes rolle som, faciliterende og rådgivende er baseret på, at vi hele tiden er opmærksomme på, hvad der rører sig, at vi indhenter viden, lærer og hver gang bliver klogere. Vi skal lytte og lære af vores borgere og brugere generelt. Vejle Kommune ser sig derfor helt afhængig af at være tæt på borgere og være nysgerrig på de erfaringer og perspektiver, som borgerne bringer med sig.

✓ Vejle Kommune vil understøtte og facilitere de gode borgerinitiativer

✓ Vejle Kommune vil spille en aktiv rolle i at inspirere og bidrage til øget viden og læring omkring forebyggelse, genbrug, genanvendelse

1.3 Indsatsområde: Sikre den gode serviceoplevelse

Alle borgere skal mødes med en god service – det være sig på genbrugspladserne, når der skal vejledes i sorteringen, i forbindelse med henvendelser over telefonen, eller i brug af de forskellige tilbud på pladserne (Laboratoriet, Udstillingen m.m.) på RessourceCenter Vejle mv. En god serviceoplevelse skal ligeledes være til stede i mødet med borgere og kommunale institutioner, når affald hentes på matriklerne. Den gode serviceoplevelse handler om at møde borgerne i øjenhøjde og med et udgangspunkt, hvor vi i fællesskab finder de rette løsninger.

Vejle Kommune vil fortsætte indsatsen med at sikre, at borgere, erhverv, kommunale institutioner m.fl. har en god oplevelse i mødet med kommunen på affalds- og ressourceområdet som helhed.

Vi vil arbejde for at genbrugspladserne er brugervenlige, bl.a. så de er skiltet, organiseret og indrettet, så de er nemme at bruge, og vi vil stille mod at alle medarbejdere har de bedste forudsætninger for at levere en faglig god og hurtig vejledning.

Det er vigtigt, at borgere og erhverv let kan foretage deres affaldssortering. Vi vil derfor arbejde mod, at den tilstrækkelige information er til rådighed, er letforståelig og lettilgængelig. Vi vil også arbejde for, at vores service ved indsamling af affald ude hos brugerne sker effektivt og suppleres af en tilsvarende imødekomende service.

✓ Vejle Kommune vil sikre, at medarbejdere har de bedste forudsætninger for at kunne servicere brugerne bedst muligt

✓ Vejle Kommune vil gennemføre brugertilfredshedsundersøgelser

- ✓ Vejle Kommune har fokus på brugervenlige genbrugspladser

1.4 Indsatsområde: : Levere fremtidsorienterede rammer og faciliteter

Affalds- og ressourceområdet er i rivende udvikling. Vejle skal som kommune løbende udvikle og tilpasse sig til de skiftende krav og forventninger, der er til området. Samtidigt har Vejle Kommune en fortsat ambition om ikke bare at følge med, men at være på forkant og være med til at skabe morgendagens affalds- og ressourceområde. Derfor er vi opmærksomme på tendenser. Vi ønsker at være fremsynet og således løbende sikre rammer og faciliteter, der kan imødekomme både de nuværende behov fra borgere, institutioner og erhverv og samtidigt også forsøge at imødekomme morgendagens behov og efterspørgsel.

At være fremsynet handler om både at være opmærksom på, hvad der sker på den nære og lokale scene, samt tillige løbende at holde sig orienteret om bevægelser på den globale scene. Især nye og kommende EU-direktiver angiver retningen for de værdier og de løsninger, som skal tegne vejen fremadrettet. Men den globale geopolitik kan også sætte en ramme for en lang række parametre, som vil påvirke fremtidens adfærd og behov. Fra nære samspil med lokalforeninger, lokale netværk, borgersamlinger, ildsjæle m.fl. kan Vejle Kommune få inspiration til, hvordan tilbud og ydelser kan justeres og udvikles med henblik på at imødekomme kommende behov og efterspørgsel. Det er særdeles positivt, at vi i borgertilfredshedsmålingen i 2024 kunne se et ønske fra borgerne om at genbruge mere. Tilfredshedsundersøgelsen viser, at der fra borgernes side blandt andet er nysgerrighed på at genbruge langt mere. Det ser Vejle Kommune som et pejlemærke for, hvor vi skal lægge mere fokus fremover, når vi fremover indretter og udvikler genbrugspladserne, udvikler vores tilbud og kommunikerer.

- ✓ Vejle Kommune vil sikre hensigtsmæssige rammer og faciliteter for at fremme mere direkte genbrug
- ✓ Vejle Kommune vil sikre tidssvarende indsamlingsmateriel hos borgerne

Særligt om genbrug af byggematerialer

Fra borgertilfredshedsundersøgelsen i 2024 gik ønsket om mere genbrug blandt andet på muligheden for at kunne genbruge byggematerialer. Vi byder denne efterspørgsel velkommen. Byggematerialer har et stort klimaaftryk, hvilket angiver, at der er meget at hente i CO₂-regnskabet, såfremt vi kan genbruge langt flere byggematerialer.

Der kan opnås en 77 % CO₂ besparelse ved at benytte genbrugt træ som bjælker og stolper frem for nyt træ.

Og en 98 % CO₂-besparelse ved at bruge tagsten fremfor nye.

Kilde: Videnscenter for Cirkulær Økonomi i Byggeriet, 2001

På nuværende tidspunkt findes ikke klare modeller og procedurer for, hvordan netop byggematerialer bedst genbruges. Der er derfor behov for at afdække mulighederne for mere genbrug på dette område også.

- ✓ Vejle Kommune vil være opsøgende, nysgerrig og bidragende i det større arbejde med at finde gode modeller og løsninger for, hvordan flere byggematerialer kan finde vej til direkte genbrug



BYGIGEN
GRATIS BYGGEMARKED

Gratis byggemarked

Her kan du give gode byggematerialer videre til nye ejere

Gør godt for pengepung, miljø - og begejstring



Fokusområde 2: Klima og bæredygtighed prioriteres højt



2.1 Indsatsområde: Fremme bæredygtige processer og adfærd

Vejle Kommune ønsker at fortsætte det allerede gode arbejde med at sætte fokus på cirkulær økonomi. Vi skal blive endnu bedre til at sikre, at vi i Vejle Kommune genbruger og genanvender mere. Vi skal sætte det gode eksempel ved at være rollemodel. Det er derfor vigtigt, at vi som kommunal organisation er så bæredygtig som mulig.

Vi har allerede gjort en del for at sikre, at vores genbrugspladser er opdaterede og indrettet bæredygtigt. I 2023 blev RessourceCenter Vejle indviet. RessourceCenter Vejle er i opbygning og indretning et eksempel på, hvordan det er muligt at anvende genbrugsmaterialer og at opbygge bygningerne således, at kommende justeringer og tilpasninger kan ske bæredygtigt. Eksempelvis er bygningerne opsat med løsninger, der gør, at de nemt kan nedtages igen. Vægge opsat med skruer og bolte giver muligheder for hurtige og nemme justeringer i indretning. Produktions-

halls metalskelet muliggør flytning af mobile skille vægge, hvilket gør indretning fleksibel og nemt at tilpasse skiftende affaldsmængder og behov for affaldsbehandling. Flexibiliteten muliggør lettere tilpasninger og reducerer behovet for nye byggematerialer, hvilket spiller positivt ind i arbejdet med at reducere CO₂ udslippet.

Maskinparken i produktionen er ligeledes i stor udstrækning omlagt til el. Solceller, sedumtag, regnvandsbassiner, beplantning mv er alt sammen bevidste grønne valg med henblik på at sikre så bæredygtigt byggeri og biodiversitet som muligt.

Udfordringen med at reducere den samlede mængde CO₂ skal håndteres på flere fronter. Vejle Kommune vil have opmærksomhed på tillige at optimere på fyldningsgrader i containere samt at komprimere fraktioner, så fragten af ressourcerne til viderebehandling bliver mere miljømæssig forsvarlig. Indenfor affalds- og ressourceområdet er det vigtigt, at vi løbende tjekker om vores maskiner,

værktøjer, processer mv. er optimale set med bæredygtighedsbrillerne på. Vi ønsker så vidt muligt at bruge metoder og løsninger, der sikrer så bæredygtige løsninger ud fra en helhedsbetragtning.

- ✓ Vejle Kommune vil løbende give maskiner og processer et bæredygtighedstjek og sikre, at vi løbende er opdateret med viden om bæredygtige maskiner og teknologi
- ✓ Vejle Kommune vil følge op på bl.a. forbrug og indkøb

2.2 Indsatsområde: : Føre bæredygtig indkøbspolitik

Vejle Kommune har udarbejdet en indkøbspolitik, der sætter fokus på bæredygtige indkøb, som vi naturligvis også følger på affalds- og ressourceområdet. Ved alle indkøb tilstræbes det at gå efter de mest bæredygtige løsninger vurderet ud fra en helhedsbetragtning. Denne tilgang vil også være udgangspunktet for kommende udbud på affalds- og ressourceområdet. Her vil vi i videst muligt omfang stille krav til leverandører om en bæredygtig profil og dermed lade flere kriterier

Foto: Lamper fra fællesområder på RessourceCenter Vejle. Lamperne er lavet af genbrugsmaterialer. Skærmene er tidligere valgplakater



indgå i vores samlede vurdering.

- ✓ Vejle Kommune vil i forbindelse med indkøb fremover prioritere de mest bæredygtige løsninger vurderet ud fra en helhedsbetragtning

2.3 Indsatsområde: : Påvirke og etablere gode samarbejder

Vejle Kommune vil arbejde på fortsat at være videnende og førende på affalds- og ressourceområdet ift. en bæredygtig profil. Det forpligtiger. Vejle Kommune vil bestrebe sig på at være en god og vidende sparringspartner om bæredygtighed. Vi vil vise vej og tilstræbe at være en god rollemodel for, hvordan en organisation kan agere bæredygtigt. Det være sig både ift. organisationens fysiske rammer, ift. til hvordan vi arbejder, samt ift. til at erhverve sig bred erfaring og fremadskuende viden om et bæredygtigt affalds- og ressourceområde. Vi vil vise vej ved at være det gode eksempel.

- ✓ Vejle Kommune vil være en attraktiv samarbejdspartner ift. bæredygtighed ved at være det gode eksempel

Foto: Konferencestole på RessourceCenter Vejle. Stolene er lavet af genbrugsplast indsamlet på genbrugspladserne i Vejle Kommune



Fokusområde 3: Innovation via digitalisering, data og teknologi



Foto er AI genereret, 2025

3.1 Indsatsområde: : Fremme digitalisering og brug af AI i borgerrettede ydelser

Det danske samfund har på flere områder gennem en årrække oplevet en betydelig og betydende digitalisering. Det er en naturlig del af vores hverdag at gøre brug af digitale selvbetjenings-services. Og mange fysiske møder er erstattet af virtuelle. Digitalisering er en integreret del af vores arbejdsdag, og vi anvender digitale værktøjer på en lang række områder. Det giver et godt afsæt for at anvende endnu flere digitale løsninger mod mere affaldsforebyggelse, genbrug og genanvendelse.

Vejle Kommune ser gode muligheder i at gøre arbejdsprocesser, procedurer omkring registreringer, indberetninger og andet mere brugervenligt, mere gennemskeligt og mere tidsbesparende for både bruger og kommune. Det gør vi ved at digitalisere hele eller dele af udvalgte service- og supportprocesser.

AI-teknologi er i rivende udvikling, og udbuddet bliver hele tiden større. Vejle Kommune ser store potentialer i anvendelsen af AI og helt oplagt i f.eks. vejledning af brugerne på genbrugspladserne. Men mulighederne er bestemt ikke afgrænset hertil. Vejle Kommune ønsker at anvende AI til at optimere på flere af vores services. Med udgangspunkt i brugernes perspektiv ønsker Vejle Kommune at anvende mere AI for at lette brugernes vejle til bedre affaldssortering.

- ✓ Vejle Kommune vil digitalisere hele eller dele af udvalgte service- og supportprocesser
- ✓ Vejle Kommune vil implementere AI-teknologi, hvor det kan forbedre service, kvalitet eller bidrage til mere effektive processer eller øget viden

3.2 Indsatsområde: Styrke indsamling, analyse og anvendelse af data

Måltrettet udvikling af affalds- og ressourceområdet forudsætter løbende indsamling af informationer. Informationer om alt fra affaldsmængder, behand-

lingsprocesser, gebyrer og informationer om borgere og borgerbehov. Des bedre vi er til at indsamle informationer og omsætte dem til brugbare data, des flere målrettede indsatser kan igangsættes og tilsvarende større effekt kan forventes af de gennemførte indsatser.

Vejle Kommune ønsker at styrke det strategiske arbejde med data. Data skal opsættes, indsamles og analyseres ift. at målrette initiativer. Kun herved kan vi blive mere vidende om de aktiviteter, vi sætter i gang og tilsvarende mere vidende om de effekter, vores indsatser har.

Styrkelse af det strategiske arbejde med data forudsætter, at vi vurderer på de systemer, data, processer og ressourcer, der anvendes for nuværende. Vi skal sikre, at vi fremover er mere målrettet omkring hvilke data, der skal arbejdes med og med hvilket formål. På denne måde vil vi kunne evaluere og følge op på indsatser og vurdere nytten af disse for vores brugere.

- ✓ Vejle Kommune vil styrke det strategiske arbejde omkring data

3.3 Indsatsområde: : Opdyrke samarbejder om nye teknologier

Vejle Kommune er hele tiden nysgerrig på, hvordan og på hvilken måde ny teknologi kan bidrage til at fremme et mere bæredygtigt affalds- og ressourceområde. Vi skal i den sammenhæng også løbende opsøge viden om, hvad vores omgivelser initierer af indsatser og projekter. Det gælder vores kommunale kollegaer, såvel som brancheforeninger, erhvervsliv og ikke mindst uddannelsesinstitutionerne, herunder det kommende universitet i Vejle. Vi skal indgå i tværgående samarbejder om nye digitale og teknologiske løsninger, hvor vi vurderer et betydeligt potentiale, og hvor vi har fokus på det værdifulde i at bringe forskellige kompetencer i spil i et samarbejde.

- ✓ Vejle Kommune vil indgå i samarbejder med andre parter med henblik på løbende at opbygge viden om ny teknologi eller indgå i teknologiske udviklingssamarbejder

Fokusområde 4: Udvikling via samarbejder og partnerskaber



4.1 Indsatsområde: Fremme forretningsudvikling via projekter og partnerskaber

Affaldsforebyggelse, bæredygtig adfærd og klimaindsatser er store udfordringer, som kalder på nye løsninger i fællesskaber. Partnerskaber og samarbejder er derfor af stor betydning, fordi vi sammen kan opnå mere end hver for sig. I et samarbejde kan forskellige perspektiver, kompetencer og ressourcer bringes i spil – inspiration kan blomstre og viden opdyrkes.

Vejle Kommune vil afdække nye potentielle samarbejder og partnerskaber, hvor der er mulighed for at realisere vores ambitioner om mere affaldsforebyggelse, genbrug og genanvendelse. Nye partnerskaber er allerede i gang og flere skal til.

- ✓ Vejle Kommune vil undersøge muligheder for at etablere nye relevante samarbejder og partnerskaber med fokus på forretningsudvikling

4.2 Indsatsområde: Styrke samarbejder og videndeling med foreninger og øvrige interessenter

Vi skal hele tiden lade os inspirere af andre, når vi skal udvikle de gode løsninger. Inspirationen kan komme fra andre kommuner og endda andre lande. Inspiration kan også komme fra lokale grupper og foreninger.

Vejle Kommune arbejder i dag allerede tæt med boligforeninger og fællesbebyggelser om bedre affaldssortering, affaldsforebyggelse og genbrug, og dette samarbejde er af stor vigtighed og prioriteres også højt fremover.

I tilfredshedsundersøgelsen fra efteråret 2024 blandt de kommunale institutioner blev der efterspurgt muligheden for et øget samarbejde på affalds- og ressourceområdet. Efterspørgslen gik blandt andet på mere målrettet informationsmateriale og muligheder for at lette affaldssorteringen. Vejle Kommunes institutioner arbejder

med mange forskellige brugergrupper. Det er derfor vigtigt, at vi i udarbejdelsen af sorteringsløsninger og materiale til oplysning, undervisning, vejledning m.m. sikrer os, at vi tilpasser det til de respektive brugergruppers behov. Vejle Kommune vil gerne blive klogere på, hvordan vi bedst målretter indsatserne, hvorfor et tættere samarbejde med de kommunale institutioner er vejen frem til at sikre dette.

I Vejle Kommune findes en bred vifte af organisationer, foreninger og tilbud, som kan være relevante at indgå samarbejder med. Vejle Kommune vil være nysgerrig på hvilke potentialer, der kan være ved nye samarbejder.

Samarbejder med brancheforeninger på affalds- og ressourceområdet bringer med sig værdifuld viden og adgang til centrale netværk og ressourcepersoner. Vejle Kommune vil fortsætte dette gode samarbejde.

- ✓ Vejle Kommune vil styrke samarbejdet med boligforeninger og fællesbebyggelser om blandt andet bedre sortering og mere direkte genbrug
- ✓ Vejle Kommune vil øge samarbejdet med de kommunale institutioner om bedre affaldssortering og mere målrettet informationsmateriale
- ✓ Vejle Kommune vil undersøge og etablere samarbejder, hvor det vurderes relevant i forhold til at understøtte målene om mere affaldsforebyggelse, mere genbrug og mere genanvendelse
- ✓ Vejle Kommune vil styrke samarbejdet med brancheforeninger i arbejdet med at finde fælles løsninger på fælles udfordringer

4.3 Indsatsområde: Udvikle samarbejdet med Økolariet med flere

Økolariet gennemfører i dag læringsforløb af børn og unge på RessourceCenter Vejle. Gennem leg og læring undervises børn og unge i bæredygtighed, de bliver klogere på, hvad der sker med affaldet/ressourcerne, og hvilken betydning det spiller i klimabelastningen af vores klode. Der er i dag et rigtigt godt tværgående samarbejde mellem

Økolariet og Ressourcer & Genbrug, men vi kan fortsat lære endnu mere af hinanden og blive bedre til at gøre endnu mere brug af hinandens kompetencer.

- ✓ Vejle Kommune vil arbejde for at styrke og udvikle samarbejdet med Økolariet med flere mhp. at fremme aktiviteter om bæredygtig adfærd m.m.



Fokusområde 5: Øget bevidsthed og engagement via kommunikation



5.1 Indsatsområde: Motivere til bæredygtig adfærd med videndeling

Bæredygtig adfærd handler i borgernes hverdag i første omgang at skabe en viden og bevidsthed om, hvorfor det nytter at sortere affaldet, og hvordan den bedste sortering opnås, herunder hvilke muligheder der er i Vejle Kommune.

Vi har i Vejle Kommune flere platforme at kommunikere på, og her ligger der et løbende arbejde i at udvikle, tilpasse og målrette, så budskaber og viden når bedst og mest effektivt frem til modtagerne, og i det hele taget styrke den strategiske kommunikation.

For at kunne tilpasse kommunikationen til borgere, institutioner og erhverv bedst muligt er det nødvendigt at få input og feedback på den kommunikation, som sendes ud. Det gør Vejle Kommune bl.a. ved brug af tilfredshedsundersøgelser. Af undersøgelsen foretaget i 2024 var budskabet blandt andet en generel tilfredshed med kommunikationen, men med en opfordring til at få mere viden om, hvad sker der med affaldet, hvad det bliver genbrugt til, og hvilken klimapåvirkning forskellige typer af affald har.

- ✓ Vejle Kommune vil udbrede viden om affaldets vej samt hvilken klimapåvirkning forskellige typer affald har
- ✓ Vejle Kommune vil styrke den strategiske kommunikation

5.2 Indsatsområde: Understøtte borgerinitiativer og -fællesskaber

De gode historier skal deles. Det er vigtigt for Vejle Kommune, at vi bliver bedre til at dele de gode historier og på den måde inspirere andre til at gøre det samme eller måske endda mere. De gode historier er også med til at vise, hvor der er gang i tiltag, hvem der er involveret, og om der evt. er aktiviteter, som flere kan bidrage til.

Formidling af de gode initiativer og de gode historier er til fordel både for initiativet, Vejle Kommune og for mange andre. Ved at skabe synlighed om et initiativ skabes mulighed for nye ideer, nye initiativer, nye forbindelser. Det er samtidigt også en helt oplagt mulighed for, at vi alle kan få indblik i de tanker, som ligger til grund for initiativet.

De gode historier skal deles og inspirere til mere aktivitet.

- ✓ Vejle Kommune vil arbejde målrettet for at synliggøre de gode historier til inspiration og motivation for andre

5.3 Indsatsområde: Synliggøre brugernes muligheder

RessourceCenter Vejle blev etableret i 2023, og med centret blev borgere og erhvervsvirksomheder i Vejle Kommune ikke kun givet en ny genbrugsplads, men tillige et center med Laboratorie til at arbejde med genbrugsmaterialer, udstillinger, Læringsbro, genbrugsbutik, områder med fokus på biodiversitet og meget andet.

Vejle Kommune ønsker at synliggøre de muligheder, som borgerne har i RessourceCenter Vejle, herunder at benytte faciliteterne til at afholde events, workshops, undervisning og øvrige arrangementer, der understøtter forebyggelse, genbrug og genanvendelse. RessourceCenter Vejle er et center *til* borgerne og *for* borgere.

Genbrugspladserne i Give, Egtved og Børkop samt i Vejle bidrager alle med en række ydelser og muligheder, som Vejle Kommune fremover vil synliggøre endnu mere.

- ✓ Vejle Kommune vil synliggøre, hvilke faciliteter har vi på de forskellige genbrugspladser, hvad man kan bruge dem til, og hvem der kan gøre brug af dem

5.4 Indsatsområde: Facilitere, vejlede og rådgive

Affalds- og ressourceområdet er i rivende udvikling, og regler, rammer og krav ændres løbende og til tider så hurtigt, at det nemt bliver komplekst. Vejle Kommune vil arbejde målrettet for at sikre, at ordninger, regler og krav bliver tydeligt kommunikeret, og at kommunikationsplatforme til dette formål er indrettet som en hjælp hertil.

Det er generelt en prioritet for Vejle Kommune at signalere, at en primær funktion for Ressourcer & Genbrug netop er at varetage funktionen som vejleder og rådgiver i spørgsmål inden for affalds- og ressourceområdet. På samme måde stiller Vejle Kommune også meget gerne viden og kompetencer til rådighed i facilitering af netværk, opstart af borgersamarbejder, erhvervsnetværk m.m.

Vejle Kommunes fire genbrugspladser har årligt over 600 tusinde besøgende. Vi er derfor i kontakt med mange borgere i Vejle Kommune. Og det forpligter. Også her skal vi være opsøgende, rådgive og vejlede i øjenhøjde og med den gode service for øje.

- ✓ Vejle Kommune vil sikre, at vejledning om ordninger og muligheder på affalds- og ressourceområdet videregives så tydeligt som muligt. Det gælder overfor borgere, kommunale institutioner, erhverv m.fl.
- ✓ Vejle Kommune skal være opsøgende i kontakten med brugerne, der besøger vores genbrugspladser. Vi skal styrke den vejledende og rådgivende rolle på genbrugspladserne



Fokusområde 6: Implementering af producentansvar med nye roller og ansvar



Lovgivning om producentansvar er et EU-foranstaltet reguleringsværktøj, hvor visionen er at fremme den cirkulære økonomi, hvor:

- der ikke bruges unødvendig emballage
- der i højere grad gøres brug af genbrugs-emballager
- der sker en reel genanvendelse af emballageaffald
- der bruges genanvendte materialer til fremstilling af nye emballager
- det er markant dyrere at bruge miljøbelastende emballager
- hvor løsningerne er omkostningseffektive

Formålet er at fremme en cirkulær økonomi ved at give producenterne ansvaret for deres produkter, efter de er blevet til affald. Det betyder, at danske virksomheder fremover får ansvaret for affaldsbehandlingen af den emballage de markedsfører.

Kommunes rolle bliver at overdrage indsamlet affald, der indeholder husholdningsemballage til producenterne.

En lang række processer og roller skal klarlægges og fastlægges nærmere. I denne sammenhæng vil vi indgå i dialoger, påvirke og være medspillere. Vejle Kommune har etableret samarbejder med kommuner i Trekantområdet med formålet at sikre afklaring af roller og ansvar omkring implementeringen af producentansvarsloven.

Vejle Kommune har derudover igangsat flere projekter internt med henblik på at fastlægge takststrukturer og det kommende producentgebyr.

- ✓ Vejle Kommune vil implementere ny fordeling af ansvar og roller
- ✓ Vejle Kommune vil tilpasse og justere processer
- ✓ Vejle Kommune vil sikre kommunikation og synliggøre nye sorteringsprocesser og procedurer

Fokusområde 7: Selskabsgørelse – vi er klar, når loven kræver det

Socialdemokratiet (Regeringen), Venstre, SF, Radikale Venstre, Det Konservative Folkeparti, Liberal Alliance og Alternativet indgik 30. august 2022 en politisk aftale om at selskabsgøre kommunernes levering af affaldsydelser. Aftalen blev indgået som følge af Landsskatte-rettens afgørelse i oktober 2020 om, at kommuner ikke må opkræve moms på affaldsydelser. For at løse den opståede konkurrenceforvridning mellem kommunal og privat opgavevaretagelse skulle selskabsgørelsen sikre, at kommunernes levering af affaldsydelser atter ville blive momspligtig. I aftalen fremgår, at det forventes, at et lovforslag kan træde i kraft i 2024.

På denne baggrund gennemførte Vejle Kommune en grundig proces i løbet af 2023 med henblik på at være godt forberedt, til det tidspunkt et lovforslag ville træde i kraft. Byrådet besluttede således 26. april 2023 politiske principper og vision, som skal være retningsgivende for fremtidens affalds- og ressourceområde efter en selskabsgørelse. Med afsæt i vision og principper besluttede byrådet 13. december 2023, at selskabsmodellen ved en selskabsgørelse skulle udmøntes som en stand-alone-model – med forbehold for den endelige lovtekst.

Vision for fremtidens affalds- og ressourceområde

I Vejle Kommune er vi alle fælles om at skabe en grøn og resilient fremtid.

Med mod, udsyn, fokus på helheder, et højt kompetenceniveau og et stærkt og nært samarbejde mellem borgere, virksomheder, samarbejdspartnere, selskab og ejer, viderefører vi de høje ambitioner, som affalds- og ressourceområdet gennem årtier har været kendetegnet ved, så Vejle Kommune i fremtiden er et endnu grønnere sted at bo og leve i.

Principperne tager udgangspunkt i tre perspektiver:

1. Borgere, virksomheder og samarbejdspartnere
2. Selskabet (varetager drift)
3. Vejle Kommune (ejer)

Princip 1. Borgere, virksomheder og samarbejdspartnere oplever...

1. Det er let at bidrage til den grønne omstilling
2. Der er et højt serviceniveau, og der inspireres til optimal ressourceudnyttelse
3. Ydelserne er fleksible og fremsynede, og der er en konkurrencedygtig balance mellem pris og kvalitet
4. Moderne genbrugspladser og et visionært RessourceCenter Vejle

Princip 2. Selskabet er kendetegnet ved...

1. Ligger i front med denne grønne omstilling gennem høje ambitioner, udsyn, mod og stærk faglighed
2. Har nært samspil med borgere, virksomheder og samarbejdspartnere gennem samarbejde, dialog og inddragelse
3. Sikrer en bæredygtig forretning, en attraktiv arbejdsplads og tæt samspil med ejer
4. Bidrager aktivt til at sikre sammenhæng mellem visioner og mål i Vejle Kommune som helhed

Princip 3. Vejle Kommune oplever...

1. Selskabet som en bæredygtig, involverende, fremsynet, professionel og kompetent forretning
2. Maksimal sammenhæng mellem visioner, mål, strategier og udførelse – fra ejer til selskab
3. Stor sammenhængskraft mellem ejer og selskab, der er kendetegnet ved et nært, åbent og tillidsfuldt samspil med "Vi er fælles om" som bærende værdi
4. Rig mulighed for fortsat at sætte et stort politisk aftryk

Kolding, Middelfart og Vejle Kommune har til hensigt i forbindelse med kravet om selskabsgørelse af affaldsydelser at undersøge mulighederne for et øget samarbejde om opgaver, hvor samarbejdet bibringer værdi og positive effekter for alle parter. Kommunerne er dog enige om, at der i fremtiden fortsat skal være rig mulighed for at sætte et stort lokalpolitisk aftryk og fastholde et stort lokalpolitisk råderum i tre selvstændige selskaber. Et fremtidigt samarbejde skal derfor i udgangspunktet ske inden for denne ramme.



Lovprocessen er dog ikke gennemført som planlagt, og selskabsgørelse af området er heller ikke på lovprogrammet 2024/2025. Politisk er der derfor i Vejle Kommune besluttet, at det forberedende arbejde med en selskabsgørelse af affalds- og ressourceområdet sættes på pause, indtil klarere rammer og nærmere vished foreligger omkring lovgrundlaget og processen.

✓ Vejle Kommune vil følge lovarbejdet tæt, være på forkant og sikre politisk inddragelse i processen

I tilfælde af at der foreligger lovgrundlag og nærmere klarhed omkring selskabsgørelsen vil:

✓ Vejle Kommune sikre, at de af byrådet besluttede strategiske rammer for selskabet udmøntes

✓ Vejle Kommune sikre en organisation, der er gearret til selskabsgørelsen

✓ Vejle Kommune sikre kvalitet og rettidighed ved tværfaglige samarbejder i Vejle Kommune

Vejle Kommunes Affalds- og Ressourceplan 2025-2037 indeholder 4 mål, som imødekommes via 7 fokusområder og 17 overordnede indsatsområder.

angivet overblik over de anlægsinvesteringer, som skal foretages i de første seks år af affalds- og ressourceplanens planperiode for 2025-2037.

De overordnede indsatsområder og forslag til initiativer angiver vejen mod at opnå de fire fastsatte mål. Vejle Kommune har nedenfor

Tabel 4: Forventede investeringer på affalds- og ressourceområdet med fokus på de første seks år af planperioden.

| Investering (1.000 kr.) ekskl. moms | 2025 | 2026 | 2027 | 2028 | 2029 | 2030 | |
|--|--------------|---------------|---------------|---------------|---------------|---------------|---------------|
| Optimering af genbrugsområder - fokus på implementering af indsatser vedr. øget genbrug i Give, Egtved og Børkop | 1.500 | 5.750 | 4.750 | | | | 12.000 |
| Etablering af nye supplerende løsninger for direkte genbrug | 500 | 1.500 | | | 2.000 | | 4.000 |
| Opgradering af genbrugspladserne - investeringer i bæredygtige materialer og maskinel | | | 2.500 | 2.500 | 2.500 | | 7.500 |
| Opgradering af faciliteter (renovering, reparation o.lign.) | | | | | | 4.000 | 4.000 |
| CO ₂ besparende indsatser* | | | | 3.000 | 3.000 | 3.000 | 9.000 |
| Nye indsamlingsløsninger/-materiel | | | | 5.000 | 5.000 | 5.000 | 15.000 |
| Udvikling og implementering af digitale værktøjer og ny teknologi til at fremme affaldssortering | 1.000 | 2.500 | 2.500 | | | | 6.000 |
| Opgradering og tilpasning af systemer ifm. selskabsførelse | | 1.000 | 1.000 | 2.000 | | | 4.000 |
| I alt | 3.000 | 10.750 | 10.750 | 12.500 | 12.500 | 12.000 | 61.500 |

*Budgettet til CO₂ besparende indsatser skal vurderes, når behovet for indsatser er nærmere afdækket



Udarbejdet af Teknik & Miljø
Januar 2025