

Sparekassen Kronjylland
Tronholmen 1
8960 Randers SØ
Danmark

Oscar Balslev Wrisberg
Natursagsbehandler

Mobil tlf.: 20 35 27 95
oscwr@vejle.dk

31. januar 2025

J. nr.: 01.03.03-P19-198-
24

Afgørelser efter planloven om etablering af vandhuller og paddeskrab på Matr. nr. 1a og 1s. Tremhuse, Hvejsel, Matr. Nr. 36d, Bjerlev by, Hvejsel og 3p Mindstrup Hgd, Hvejsel.

Vejle Kommune har den 8. november 2024 modtaget din ansøgning om tilladelse til at grave vandhuller og paddeskrab på ejendomme med matr.nr., 1a og 1s, Tremhuse, Hvejsel, 36d Bjerlev By, Hvejsel samt 3p Mindstrup Hgd, Hvejsel. Ejendommene ligger i landzone.

Det område, hvor du ønsker at grave vandhuller og etablere paddeskrab er vist på bilag I.

Kommunens afgørelse

Du får tilladelse til at grave vandhuller og paddeskrab i landzone som ansøgt efter § 35, stk. 1, i planloven¹.

Du får tilladelsen på følgende betingelser:

- Myndighedsteamet ved Natur og Udeliv, Vejle kommune skal kontaktes en uge inden opstarten af anlægsarbejdet til paddeskrab 1 på matr.nr 36d, Bjerlev By, Hvejsel, med henblik på besigtigelse af lokaliteten. Findes der Løgfrø på lokaliteten, må paddeskrabet ikke etableres.
- Myndighedsteamet ved Natur og Udeliv, Vejle kommune skal deltage i et opstartsmøde sammen med entreprenøren for at aftale hvordan anlægsarbejdet i forhold til paddeskrab 1 på matr.nr 36d, Bjerlev By, Hvejsel, skal finde sted.

Teknik & Miljø Natur & Udeliv

Kirketorvet 22, 7100 Vejle
Tlf.: 76 81 22 30
naturudliv@vejle.dk

Åbningstider
Fremmøde
Mandag-onsdag kl. 8-15
Torsdag kl. 8-17
Fredag kl. 8-14

Telefon
Mandag-onsdag kl. 8-15
Torsdag kl. 8-17
Fredag kl. 8-14

¹ Bekendtgørelse af lov om planlægning LBK nr. 572 af 29. maj 2024 med efterfølgende rettelsler.

- Jord der skrubes af for at lave paddeskrab 1 på matr.nr 36d, Bjerlev By, Hvejsel må ikke spredes på den del af matriklen der ikke har været dyrket siden 2021.
- Du må grave et vandhul på matrikel 1a, Tremhuse, Hvejsel op til 2000 m².
- Du må grave et vandhul på matrikel 1s, Tremhuse, Hvejsel op til 1200 m².
- Du må grave et vandhul og etablere et paddeskrab på matrikel 36d, Bjerlev By, Hvejsel, på henholdsvis 2100 m² og 1550 m²
- Du må etablere et paddeskrab på op til 1450 m² på matriklen 3p, Mindstrup Hgd, Hvejsel.
- Anlæg og gravearbejde skal foregå i perioden fra 1. april til 1. oktober.
- Du har selv ansvaret for at undersøge i Ledningsejerregisteret www.ler.dk, hvilke ledninger der ligger i det område, du vil grave i.
- Du skal holde minimum 15 meter fra brinken af til skel.
- Du skal lave flade brinker med en hældning på mindst 1:5, og du skal give bredzoner et varieret og let bugtet forløb, så passer naturligt ind i landskabet.
- Du må ikke anvende dug eller lerklining for at sikre et vandspejl.
- Du må ikke lave ø/øer i vandhullet.
- Du må ikke placere materialet fra din opgravning i områder med beskyttet natur.
- Du skal planere materialet fra din opgravning ud på omkringliggende arealer, inden for samme matrikel i et jævnt lag på maksimalt 30 cm's tykkelse uden at du efterlader volde eller lignende.
- Du skal straks standse arbejdet og kontakte Vejle Museerne (tlf. 7681 3100), hvis du i forbindelse med gravearbejdet støder på kulturhistoriske eller arkæologiske spor.
- Du må ikke udsætte fugle, fisk, krebs eller andre dyr i eller ved vandhullet, da det ændrer naturen i vandhullet.
- Du må ikke fodre, opstille andehuse, hegn eller andre specielle indretninger i eller ved vandhullet.
- Du må gerne sætte et almindeligt kreaturhegn omkring vandhullet.
- Du skal kontakte kommunen, når du har lavet vandhullet.
- Du skal være opmærksom på, at du ikke må lave ændringer af grøfter, kanaler, rørledninger eller dræn uden tilladelse. Det er beskrevet i vandløbslovens § 6 stk. 1 og 2.

- Du må heller ikke lave direkte forbindelse mellem vandhullet og vandløb, herunder indvinde vand til eller fra vandhullet. Du skal sende en eventuel ansøgning om tilladelse Teknik & Miljø, Vand, Kirketorvet 22, 7100 Vejle.

Din tilladelse bortfalder, hvis du ikke har udnyttet inden 5 år.

Din tilladelse fritager dig ikke for at søge om tilladelse / dispensation efter anden lovgivning.

Hvis du er i tvivl om noget i denne afgørelse, er du velkommen til at ringe hertil.

Sagsfremstilling

Du har søgt om tilladelse til at etablere tre vandhuller på henholdsvis 1200 m², 2000 m² og 2100 m² samt etablere to paddeskrab i landzone på ejendommene med matr.nr. 36D Bjerlev By, 3p Mindstrup Hgd, 1a Tremhuse og 1s Tremhuse Hvejsel. Arealet, hvor du ønsker at grave vandhuller og etablere paddeskrab er lavtliggende landbrugsjord som er under omdrift. Arealet er ikke registreret er som beskyttet natur efter naturbeskyttelseslovens § 3².

Bilag IV-arter

Der er registreret 14 bilag IV-arter i eller i nærheden af projektområdet.

Der er registreret de følgende tre arter af padder, som er på habitatdirektivets bilag-IV, i nærheden af projektområdet; Løgfrø, Spidssnudet frø, Stor vandsalamander.

Løgfrø er fundet i nærheden af projektområdet. Løgfrø findes en del steder i Jylland og Nordsjælland samt enkelte steder på Sydsjælland, Lolland, og Falster. Løgfrø er tilknyttet lysåbne naturtyper og det åbne land, herunder også marker, hvor den fouragerer og raster. Dens ynglevandhuller skal være lysåbne, have god vandkvalitet og være fri for fisk. Løgfrø bevæger sig sjældent mere end 500 m væk fra deres ynglesteder, men kan i sjældne tilfælde findes helt op til 1200 m fra deres ynglested. Løgfrøer tilbringer en stor del af deres tid nedgravet, og bevæger sig generelt meget lidt omkring i landskabet. I sommermånederne graver de sig nogle få cm ned i jorden mens de om vinteren graver sig længere mellem 60 til 150 cm ned. Livskraftige bestande findes ofte i områder med flere egnede ynglesteder herunder tidvise vandsamlinger og vandhuller. Ynglestederne ligger typisk i områder med løs sandet jord, og med mindre end 300 m til lysåbne naturtyper med kort vegetation.

I anlægsarbejdet af disse vandhuller samt paddeskrab kan der blive gravet jord væk hvori der kan være rastende løgfrøer. Der er fundet individer af Lægfrø ca. 200 meter fra den ønskede placering af paddeskrab 1 mens alle kendte fund af Løgfrø er mere end 500 m væk fra de ønskede placeringer af de resterende vandhuller og paddeskrab på matriklerne nr 3p Mindstrup Hgd, Hvejsel, 1a og 1s Tremhuse, Hvejsel og 36d Bjerlev By, Hvejsel. Paddeskrab 1 på matrikel 36d, har ifølge ortofotos og skråfotos ikke været opdyrket siden 2021, men har i stedet været en våd uopdyrket lavning (Bilag II til V). Da dette vandhul kun er ca. 200 m fra eksisterende fund af Løgfrø er det muligt at Løgfrø kan have koloniseret dette område i perioden fra 2021 til nu. Etablering af dette paddeskrab kan derfor potentielt have en negativ indvirkning på en eksisterende, men uopdaget population af

² Lbk nr. 927 af 28. juni 2024

Løgfrø. Derfor skal området besigtiges inden anlægsarbejdet af paddeskrabet finder sted. Denne besigtigelse vil også kunne kortlægge, om der er andre af de bilag-IV arter, der er fundet i området, som har koloniseret arealet der ønskes omdannet til paddeskrab. De resterende vandhuller og paddeskrab ønskes placeret på områder som er under stadig landbrugsmæssigt omdrift. Det vurderes ikke at etableringen af vandhuller og paddeskrab i disse områder vil påvirke Løgfrøs yngle- og rasteområder negativt, tværtimod vil projektet være med til at skabe nye potentielle levesteder for Løgfrø.

Spidssnudet frø er fundet i nærheden af projektområdet. Spidssnudet frø er almindelig visse steder i landet, men er også gået voldsomt tilbage i store dele af landet, såsom i Østjylland, hvor den er en sjælden art. Spidssnudet frø er mere afhængig af sammenhængende naturområder med god kontakt imellem ynglevandhuller, end de andre brune frøer. Spidssnudet frø yngler i mange forskellige slags vandhuller fra små vandhuller til store søer og fra overskyggede ellesumpe til fuldstændig lysåbne vandhuller. Det mest typiske ynglested er lavvandede vandhuller på afgræssede enge og moser. Spidssnudet frø vandrer fra dens overvintringssteder til ynglestederne fra midt i marts til starten af april. Yngleperioden er cirka i marts og april, hvorefter de bevæger sig væk fra ynglestederne. Efter yngleperioden opholder individer af Spidssnudet frø sig ofte indenfor nogle hundrede meter af ynglestederne, men især de voksne individer kan godt findes op imod en kilometer eller længere væk fra det nærmeste ynglested. Det er uvist om spidssnudet frø har koloniseret arealet hvor paddeskrab l ønskes placeret, men den besigtigelse som er omtalt under Løgfrø vil også kunne kortlægge dette. Det vurderes ikke at etableringen af vandhuller og paddeskrab i disse områder vil påvirke Spidssnudet frøs yngle- og rasteområder negativt, tværtimod vil projektet være med til at skabe nye potentielle levesteder for Spidssnudet frø.

Stor vandsalamander er funder i nærheden af projektområdet. Stor vandsalamander er almindelig og forekommer overalt i de østlige dele af Danmark. Stor vandsalamander er afhængig af vandhuller og søer med sol på størstedelen af vandfladen som den bruger som ynglested. Nyforvandlede individer af Stor vandsalamander opholder sig i lang tid i ynglevandhullerne. De voksne individer opholder gerne sig indenfor få hundrede meter af ynglevandhullerne i skjulesteder bestående af grene, sten og lignende. Især områder med meget dødt ved, der er under naturligt henfald, er et yndet rastested. Stor vandsalamander vandrer fra rastestederne til ynglestederne på fugtige nætter, hvor den vandrer omkring 100 m. Det er igen uvist om Stor vandsalamander har koloniseret arealet hvor paddeskrab l ønskes men den besigtigelse omtalt under Løgfrø vil også kunne kortlægge dette. Eftersom Stor vandsalamander ikke er tilbøjelig til at opretholde sig på lysåbne arealer uden sten og henfaldende ved, er det usandsynligt at den vil findes på de resterende områder der ønskes udlagt som vandhuller og paddeskrab.

Der er registreret følgende otte arter af flagermus, som er på habitatdirektivets bilag-IV, i nærheden af projektområdet; Damflagermus, Pipistrelflagermus, Dværgflagermus, Langøretflagermus, Sydflagermus, Troldflagermus, Vandflagermus og Brunflagermus. Da projektet ikke fældes træer eller nedlægger gamle bygninger, vurderes det at projektet ikke vil have nogen negativ indvirkning på flagermusenes yngle- og rastesteder.

Der er registreret Bæklampret i den 10 x 10 UTM kvadrant som projektet befinder sig i. Bæklampret findes primært i mindre vandløb og i den øverste del af større vandløb. Bæklampretten opholder sig gennem hele deres livscyklus i ferskvand. De er afhængige af vandløb uden alt for højt indhold af organisk materiale. Eftersom projektet ikke har en indvirkning på eksisterende akvatiske miljøer, vurderes det at projektet ikke vil have nogen negativ indvirkning på Bæklamprets yngle- og rastesteder.

Der er registreret Odder i den 10 x 10 km UTM kvadrant som projektet befinder sig i. Odder findes i alle akvatiske miljøer hvor der er føderessourcer, lav forstyrrelsesgrad og gode skjulemuligheder. Eftersom at projektet ikke arbejder i eksisterende akvatiske miljøer vurderes det at projektet ikke vil have nogen negativ indvirkning på Odders yngle- og rastesteder.

Natura 2000

Projektområdet ligger ikke i nærheden af et Natura 2000-område.

Kommuneplan 2021-2033

Paddeskrab 1 er placeret i et område der er udpeget som særlig værdifuld natur ifølge Vejle kommunes kommuneplan 2021-2033. De særlige værdifulde naturområder skal bevares og udvides. Deres helt særlige naturværdier skal sikres gennem pleje eller forbedres gennem andre tiltag. Da arealet for paddeskrab 1 er udpeget som særlig værdifuld natur, er det nødvendigt at Myndighedsteamet i Natur og Udeliv ved Vejle Kommunes Teknik og Miljø afdeling kan deltage i et opstartsmøde med entreprenøren samt besigtige arealet inden anlægsarbejdet starter for at sikre at et paddeskrab vil være det korrekte tiltag som skal forbedre naturværdien.

De resterende vandhuller og paddeskrab er placeret på områder som i Kommuneplanen 2021-2033 er udpeget som særlige vigtige landbrugsområder. Disse områder er udpeget for at sikre produktionen af afgrøder og husdyr. Arealer der er udpeget som særlig vigtig landbrugsjord kan dog ændre status fra dette hvis der bliver indgået aftaler med lodsejere om at rejse skov eller etablere vådområder. Derudover forventes det at projektet vil øge naturværdien af områder som ligger i forlængelse særlig værdifuld natur og derfor potentielt kan udvide dette område.

Høring

Vi har haft din sag til høring ved Vejle Museerne, naboer, Vejle Spildevand. Vi har fået følgende bemærkninger til sagen:

En nabo til projektet har skrevet at de var bekymrede for om anlæg af paddeskrab og vandhuller kunne resultere i mere vand på deres matrikel. En analyse i scalgo viste, at selv ved nedbørsmængder der var dobbelt så høje som en hundredeårshændelse, ville afstrømningen fra vandhuller og paddeskrab ikke løbe hen over naboens matrikel. Derudover oplyste vi desuden naboen om at anlæggelsen af vandhuller og paddeskrab ikke må påvirke de eksisterende dræn der er på marken uden tilladelse. Vi opfordrede naboen til at kontakte projektejeren da flere af naboens bekymringer vedrørte emner som ikke behandles af planloven.

Baggrund for kommunens vurdering

Vores begrundelse for tilladelsen er at det ansøgte ikke vil have en negativ indvirkning på de registrerede bilag-IV arter. Tværtimod vil projektet formentlig have en positiv indvirkning på flere af arterne da de planlagte vandhuller og paddeskrab vil give nye ynglesteder for Løgfrø, Spidssnudet frø og Stor vandsalamander. Vandhullerne vil potentielt også kunne blive brugt som

fouragerings område for flere af de flagermus der er i området.

Der stilles krav om at besigtige området, hvor paddeskrab 1 skal etableres. Dette gøres for at sikre, at der ikke findes en eksisterende population af ynglende Løgfrøer. Formålet er at undgå, at etableringen af et paddeskrab skader en population af Løgfrøerne mere, end det gavner den.

Kravet om at anlægsarbejdet skal udføres i perioden fra 1. april til 1. oktober er stillet da dette vil mindske risikoen for at skade individer af Løgfrø som kan have gravet sig ned i jorden hvor vandhullerne og paddeskrabene skal anlægges.

Projektets anlæg af paddeskrab og vandhuller er i linje med Vejle kommunes biodiversitets plan, da det vil øge antallet af vandhuller med høj biodiversitet inden for den klynge af vandhuller der findes omkring Givskud. Dette vil også skabe bedre vilkår for planterne Flydende kogleaks og Pilledrager som findes i området og som er en af Vejle kommunes ansvarsarter.

Klagevejledning

Vejle kommunes afgørelser efter Planloven kan påklages til Planklagenævnet.

Klageberettiget er:

- adressaten for afgørelsen
- ejeren af den ejendom, som afgørelsen vedrører
- kommunen
- enhver, der har en retlig interesse i sagens udfald
- en berørt nationalparkfond oprettet efter lov om nationalparker
- landsdækkende foreninger og organisationer, der som hovedformål har beskyttelsen af natur og miljø eller varetagelsen af væsentlige brugerinteresser inden for arealanvendelsen på betingelse af, at foreningen eller organisationen har vedtægter eller love, som dokumenterer dens formål, og at foreningen eller organisationen repræsenterer mindst 100 medlemmer

Klage over denne afgørelse skal indgives via Klageportalen, som ligger på www.borger.dk og www.virk.dk. Du logger på www.borger.dk eller www.virk.dk, ligesom du plejer, typisk med MIT-ID. Klagen sendes gennem Klageportalen til den myndighed, der har truffet afgørelsen. En klage er indgivet, når den er tilgængelig for myndigheden i Klageportalen.

Planklagenævnet skal som udgangspunkt afvise en klage, der kommer uden om Klageportalen, hvis der ikke er særlige grunde til det. Hvis du ønsker at blive fritaget for at bruge Klageportalen, skal du sende en begrundet anmodning til kommunen. Kommunen videresender herefter anmodningen til Planklagenævnet, som træffer afgørelse om, hvorvidt din anmodning kan imødekommes.

Kommunen sender via Klageportalen kommunens bemærkninger til sagen og de anførte klagepunkter til Planklagenævnet, vedhæftet den påklagede afgørelse og de dokumenter, der er indgået i sagens bedømmelse.

Din klage skal være indgivet skriftligt inden 4 uger efter, at afgørelsen er meddelt. Er afgørelsen offentligt bekendtgjort, regnes klagefristen dog altid fra bekendtgørelsen. I tilfælde, hvor en afgørelse træffes indirekte og således ikke meddeles eller offentliggøres, regnes fristen fra det tidspunkt, hvor klageren har fået kendskab til afgørelsen. Hvis klagefristen udløber på en lørdag eller en helligdag, forlænges fristen til den følgende hverdag.

Når du klager, skal du betale et gebyr på 900 kr. for privatpersoners og 1.800 kr. for virksomheders og organisationers vedkommende. Gebyret betales via klageportalen. Vejledning om gebyrordningen kan findes på nævnets hjemmeside.

Hvis der klages rettidigt over en landzonetilladelse eller en ekspropriationsafgørelse, har klagen opsættende virkning. Det betyder, at afgørelsen ikke må udnyttes, før klagen er afgjort, medmindre Planklagenævnet bestemmer andet. Andre klager har normalt ikke opsættende virkning, men udnyttelsen af afgørelsen sker på eget ansvar, da Planklagenævnet kan ændre afgørelsen.

Søgsmål til prøvelse af afgørelser om forhold, der er omfattet af planloven, skal være anlagt inden 6 måneder efter, at afgørelsen er meddelt.

Venlig hilsen

Oscar Balslev Wrisberg

Kopiorientering

Dalgas

Att.: Kurt Beck

kub@dalgas.com

Bolig- og Planstyrelsen

planloven@bpst.dk

DN Vejle

Att.: Uffe Rømer

dnvejle-sager@dn.dk

Vejle Kommune behandler personoplysninger om dig

(følgende oplysninger er alene relevant i sager om privatpersoner, enkeltmandsvirksomheder eller I/S)

Vi sender dig dette brev for at orientere dig om, at vi har indsamlet eller modtaget personoplysninger om dig. Efter databeskyttelsesforordningens artikel 13 og 14 skal vi nemlig give dig en række oplysninger, når vi indsamler og behandler personoplysninger om dig.

1. Vi er den dataansvarlige – hvordan kontakter du os?

Vejle Kommune er dataansvarlig for behandlingen af de personoplysninger, som vi har indsamlet eller modtaget om dig. Du finder vores kontaktoplysninger nedenfor.

Vejle Kommune, Skolegade 1, 7100 Vejle

Telefon: 76 81 00 00, Mail: post@vejle.dk - CVR-nr.: 29189900

2. Kontaktoplysninger på databeskyttelsesrådgiveren

Hvis du har spørgsmål til vores behandling af dine oplysninger, er du altid velkommen til at kontakte vores databeskyttelsesrådgiver. Du kan kontakte vores databeskyttelsesrådgiver på følgende måder:

På mail: dpo.vejle@bechbruun.com

På telefon: 72 27 30 02

Via sikker post: <https://dpo.bechbruun.com/vejle>

Pr. brev:

DPO Vejle Kommune, Bech-Bruun Advokatpartnerselskab, Værkmestergade 2, 8000 Aarhus C
CVR nr.: 38538071

3. Formålene med og retsgrundlaget for behandlingen af dine personoplysninger

Vi behandler dine personoplysninger i forbindelse med sager om natur ved ansøgninger om / anmeldelser vedr. følgende:

- Anmeldelse, dispensation og meddelelse efter naturbeskyttelsesloven
- Anmeldelse og dispensation efter museumslovens § 29a
- Anmeldelse og tilladelse til bade- og bådebroer
- Landzonetilladelse
- Anmeldelse af genopdyrkningsret
- Anmeldelse af skovrejsning
- Bekæmpelse af kæmpebjørneklo

Retsgrundlaget for vores behandling af dine personoplysninger følger af:

- Naturbeskyttelsesloven
- Museumsloven
- Kystbeskyttelsesloven
- Miljøbeskyttelsesloven
- Miljømålsloven
- Planloven
- Lov om drift af landbrugsjorde
- Databeskyttelsesloven § 5, stk. 1
- Databeskyttelsesloven § 6, stk. 1 jf. Databeskyttelsesforordningen art. 6, litra e

4. Kategorier af personoplysninger

Vi behandler følgende kategorier af personoplysninger om dig:

- Almindelige personoplysninger
- CPR-nummer

Indsendes der andre personoplysninger af dig, som ikke er relevante for sagen, kan disse personoplysninger blive journaliseret men vil ikke indgå i sagens behandling.

5. Modtagere eller kategorier af modtagere

Vi videregiver eller overlader dine almindelige personoplysninger til følgende modtagere:

- Til parter i sagen, f.eks. i forbindelse med en partshøring, eller til andre relevante borgere i forbindelse med en eventuel nabohøring.
- Vi annoncerer større afgørelser på kommunens hjemmeside

Generelle modtagere:

- Andre offentlige myndigheder
- Databehandlere
- Eksterne rådgivere
- Andre modtagere: Foreninger, f.eks. Dansk Naturfredningsforening, Dansk Ornitologisk Forening og Dansk Botanisk Forening

Disse personoplysninger kan være omfattet af en eventuel efterfølgende aktindsigtssag.

6. Overførsel til modtagere i tredjelande, herunder internationale organisationer

Vi overfører dine personoplysninger til modtagere uden for EU og EØS:

- Nej Ja

7. Hvor stammer dine personoplysninger fra

Dette afsnit er kun udfyldt, når vi indsamler oplysninger om dig hos andre end dig selv.

8. Opbevaring af dine personoplysninger

Vi kan på nuværende tidspunkt ikke sige, hvor længe vi vil opbevare dine personoplysninger. Den periode vi opbevarer oplysninger i, afhænger af den konkrete sagsbehandling, opfyldelsen af formålet med behandlingen samt den relevante lovgivning på området. Når vores behandling af dine personoplysninger er afsluttet, opbevares oplysningerne efter bestemmelserne i arkivloven.

9. Automatiske afgørelser, herunder profilering

Vi anvender ikke automatiske afgørelser eller profilering i den konkrete behandling af dine personoplysninger.

10. Dine rettigheder

Efter Databeskyttelsesforordningen kan du til enhver tid benytte dig af dine rettigheder i forhold til Vejle Kommunes behandling af dine personoplysninger:

- Du har **ret til indsigt** i de oplysninger, som Vejle Kommune behandler om dig
- Du har **ret til at få rettet urigtige oplysninger** om dig selv
- I særlige tilfælde har du **ret til at få slettet personoplysninger** om dig
- Du har i visse tilfælde **ret til at få begrænset behandlingen** af dine personoplysninger
- Du har i visse tilfælde **ret til at gøre indsigelse** mod Vejle Kommunes ellers lovlige behandling

Hvis du vil gøre brug af dine rettigheder, skal du kontakte vores databeskyttelsesrådgiver. Se kontaktoplysninger i afsnit 2.

11. Retten til at trække samtykke tilbage

Hvis behandlingen af dine personoplysninger er betinget af et samtykke, har du til enhver tid ret til at trække dit samtykke tilbage. Hvis du trækker dit samtykke tilbage, har det først virkning fra dette tidspunkt. Det påvirker derfor ikke lovligheden af vores behandling af dine personoplysninger op til tidspunktet for tilbagetrækningen af dit samtykke.

12. Klagevejledning

Du har ret til at klage til Datatilsynet, hvis du er utilfreds med Vejle Kommunes behandling af dine personoplysninger. Du kan enten henvende dig til Vejle Kommunes databeskyttelsesrådgiver eller finde mere information og kontaktoplysninger på Datatilsynets hjemmeside www.datatilsynet.dk



Appen for beskyttet natur

Appen for beskyttet natur giver dig hurtig og nem adgang til den vejledende registrering af § 3-beskyttet natur, og udpegningen af § 3-beskyttede vandløb, lige præcis der, hvor du er. Appen giver dig også direkte adgang til at se besigtigelser, artsfund og øvrige informationer om de enkelte § 3-områder, samt arealernes score i Biodiversitetskortet og High Nature Value (HNV). Du kan også se, hvor der er fredede fortidsminder og beskyttede sten- og jorddiger.

Appen kan findes i din iTunes App Store eller på Google Play ved at søge på "beskyttet natur" eller "Miljøstyrelsen" eller ved at følge disse links:

[Download appen for beskyttet natur til Android](#)

[Download appen for beskyttet natur til Iphone](#)

Bilag I

Sparekassen Kronjylland Nordlige projektområde

06-11-2024



LandInfo II

Skala 1:5000

Kurt Beck

Bilag II



Luffoto af matrikel 36d fra foråret 2021. Området der er udpeget som særlig værdifuld natur er vist med gul cirkel. I 2021 var området under landbrugsmæssig drift.

Bilag III



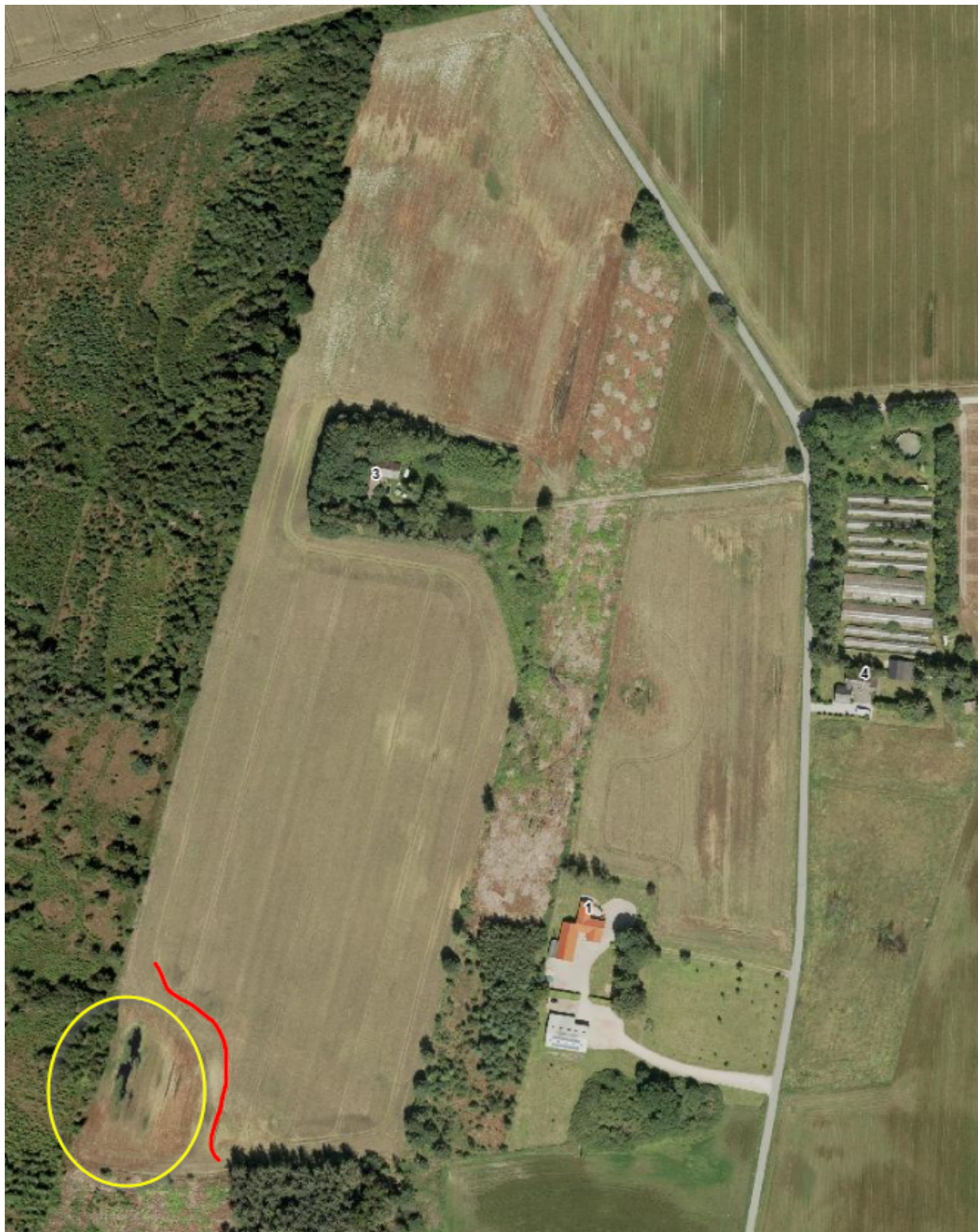
Luftfoto af matrikel 36d fra sommeren 2022. Området der er udpeget som særlig værdifuld natur er vist med gul cirkel. I 2022 var området så vådt at der er blevet kørt uden om området. Dette kan ses på køresporene som er highlightet med en rød linje.

Bilag IV



Luftfoto af matrikel 36d fra foråret 2023. Området der er udpeget som særlig værdifuld natur er vist med gul cirkel. I 2023 var området meget vådt. Køresporene, vist med rød, viser at der er blevet kørt rundt om området.

Bilag V



Luftfoto af matrikel 36d fra sommeren 2024. Området der er udpeget som særlig værdifuld natur er vist med gul cirkel. I 2024 var området meget vådt. Køresporene, vist med rød, viser at der er blevet kørt rundt om området.