

Vejle Sportsfiskerforening  
Buldalen 13  
7100 Vejle

**Jane Stevnsgaard  
Rasmussen**

Lokal tlf.: 76 81 24 51  
jasra@vejle.dk

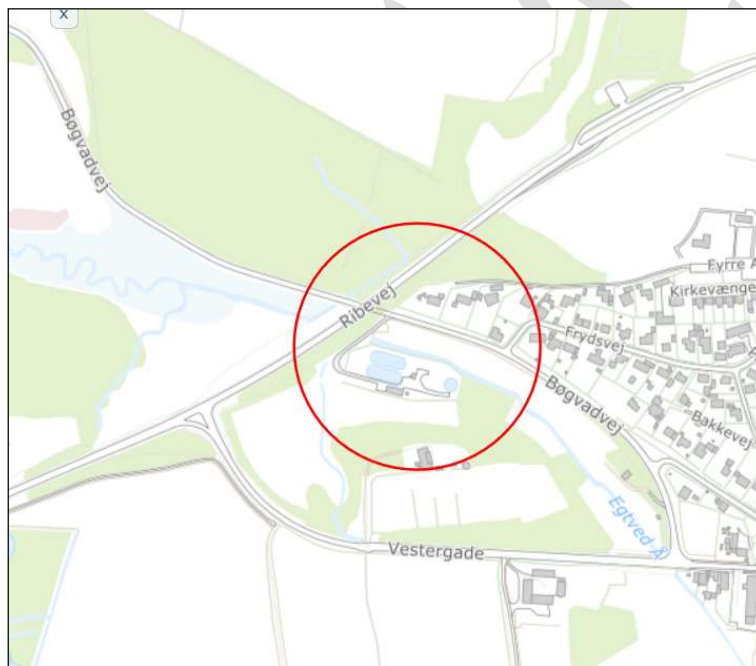
**4. februar 2025**

J. nr.: 06.02.03-P19-2-25

## **Udkast:** Tilladelse til udlægning af gydebanks i Egtved Å ved Egtved Renseanlæg

Vejle Kommune har 28. januar 2025 modtaget en ansøgning om tilladelse til udlægning af gydebanks i Egtved Å ved Egtved Renseanlæg.

Projektets formål er at forbedre den vilde ørreds muligheder for at gyde i Egtved Å.



Oversigtskort. Projektområde markeret med rød cirkel.

### **Teknik & Miljø Vand**

Kirketorvet 22, 7100 Vejle

Åbningstider  
Fremmøde  
Mandag-onsdag kl. 8-15  
Torsdag kl. 8-17  
Fredag kl. 8-14

Telefon  
Mandag-onsdag kl. 8-15  
Torsdag kl. 8-17  
Fredag kl. 8-14

## Høring

Projektet har været i offentlig høring i 4 uger. Der er ikke kommet bemærkninger, som giver anledning til ændring af projektet.

## Kommunens afgørelse

Regulering af vandløb er omfattet af miljøvurderingslovens<sup>1</sup> § 21, jf. bilag 2, punkt 10f. Projektet er derfor VVM-screenet, og kommunen har truffet afgørelse om, at en særlig vurdering af virkninger på miljøet af det ansøgte projekt ikke er nødvendig. Afgørelsen er truffet efter § 25 i miljøvurderingsloven.

Der meddeles hermed tilladelse efter § 3 i bekendtgørelse om vandløbsregulering og restaurering mv.<sup>2</sup>, jf. vandløbslovens<sup>3</sup> § 17 og dispensation fra naturbeskyttelseslovens<sup>4</sup> § 65, stk. 2, jf. § 3 på følgende vilkår:

1. Projektet skal udføres jf. ansøgningen. Væsentlige ændringer i forhold til projektbeskrivelsen, under anlægsperioden skal godkendes af Vejle Kommune inden disse foretages.
2. Anlægsarbejdet må ikke give anledning til materialeflugt eller anden forurening, der kan skade vandløbet.
3. Alle udgifter til anlægsprojektet dækkes af samarbejdende sportsfiskerforeninger og Vejle Kommune.
4. Ejere af de nedstrøms liggende dambrug skal varsles senest en uge før igangsætningen af projektet. (Ege-Tved Dambrug og Refsgård 2 fiskeri).
5. Der gives tilladelse til nødvendige midlertidige anlægsmæssige foranstaltninger inden for projektarealet
6. Hvis der i forbindelse med gravearbejdet fremkommer kulturhistoriske eller arkæologiske spor, skal gravearbejdet straks indstilles og Vejle Museum kontaktes på tlf. 76 81 31 00.

## Sagsfremstilling

### Ansøgningen

#### Formål:

Projektets formål er at forbedre den vilde ørreds muligheder for at gyde i Egtved Å B – se oversigtskort figur 2 og 3.

#### Detailplan og kortbilag:

Vejle Sportsfiskerforening ønsker i samarbejde med DTU Aqua at etablere 3 gydestryg i Egtved Å.

De resterende gydestryg etableres af Vejle Sportsfisker Forening.

De berørte lodsejere er alle underrettet og har givet tilsagn til projektets udførelse.

Placering af gydestrygene er markeret på figur 2 og. Grøn markering.

De 3 gydebanks laves 20 meter lange 1,5 meter brede, 0,3m tykkelse af gydegrus. Gydegrus 9 m<sup>3</sup> gydegrus.

På og ved gydebanken udlægges skjule sten i alt ved hver banke 2 m<sup>3</sup> skjulesten, størrelse 200 - 400 mm.

---

<sup>1</sup> Lov nr. 425 af 18. maj 2016 jf. lovbek. nr. 4 af 3. januar 2023

<sup>2</sup> Bekendtgørelse nr. 834 af 27/06/2016 om vandløbsregulering og vandløbsrestaurering m.v

<sup>3</sup> Lov om vandløb, jf. lovbekendtgørelse nr. 1217 af 25. november 2019

<sup>4</sup> Lov nr. 9 af 3. januar 1992 jf. lovbek. nr. 1392 af 4. oktober 2022

### Udgifter og tidsplan:

Udgifterne til projektet dækkes mellem sportsfiskerforeninger og Vejle Kommune.

Bliver Projektet ikke færdigt under det planlagte kursus, etabler Vejle Sportsfiskerforening resten, således at projektet er færdigt i efteråret 2025.



Projektstrækning i Egtved Å ved renseanlægget.

### Administrationsgrundlag

Egtved Å er et offentlig vandløb og er dermed omfattet af et regulativ, med bestemmelser om vandløbets dimensioner, vedligeholdelse samt anvendelse. Vandløbet er omfattet af naturbeskyttelseslovens § 3. Arealerne langs med vandløbet er ikke omfattet af naturbeskyttelseslovens § 3.

Egtved Å er ifølge gældende vandplan målsat som vandløb med god økologisk tilstand for de fire kvalitetselementer smådyr, fisk, vandplanter og alger. Der må ikke gives tilladelse til projekter, der kan give anledning til at miljømålet ikke kan nås, eller at den aktuelle tilstand forringes.

Projektområdet ligger lige opstrøms Natura 2000-området "Egtved Ådal". Udpegningsgrundlaget for Natura 2000-området fremgår af nedenstående tabel.

Tabel 1: Udpegningsgrundlag for Natura 2000-område nr. 238 Egtved Ådal

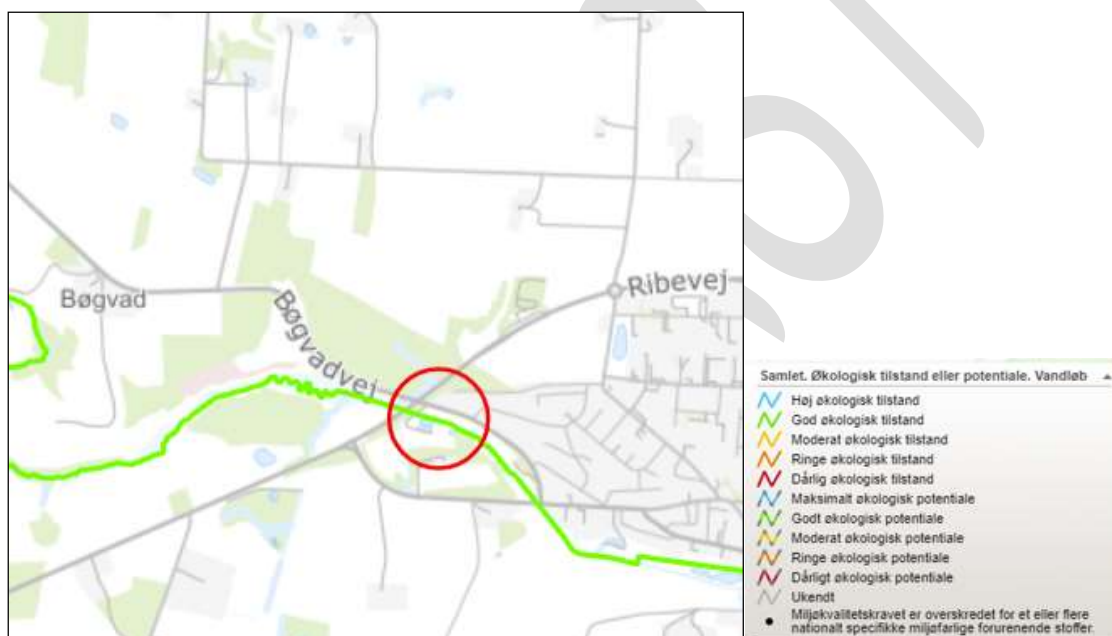
Nr.	Habitatområde	Kode	Udpegningsgrundlag
238	Egtved Ådal	1096	Bæklampret ( <i>Lampetra planeri</i> )
		1355	Odder ( <i>Lutra lutra</i> )
		3150	Næringsrige søer og vandhuller med flydeplanter eller store vandaks
		3160	Brunvandede søer og vandhuller
		3260	Vandløb med vandplanter
		4030	Tørre dværgbusksamfund (heder)
		5130	Enekrat på heder, overdrev eller skrænter
		6210	Overdrev og krat på mere eller mindre kalkholdig bund (*vigtige orkidèlokaliteter)
		6230	*Artsrige overdrev eller græsheder på mere eller mindre sur bund

	6410	Tidvis våde enge på mager eller kalkrig bund, ofte med blåtop
	6430	Bræmmer med høje urter langs vandløb eller skyggende skovbryn
	7140	Hængesæk og andre kærsamfund dannet flydende i vand
	7220	*Kilder og væld med kalkholdigt(hårdt) vand
	7230	Rigkær
	9160	Egeskove og blandskove på mere eller mindre rig jordbund
	9190	Stilkegeskove og krat på mager sur bund
	91D0	*Skovbevoksede tørvemoser
	91E0	*Elle- og askeskove ved vandløb, søer og væld

## Kommunens vurdering

### Miljømål

Den samlede tilstand for vandområde Egtved Å er, jf. statens basisanalyser god økologisk tilstand.



Kort over den samlede tilstanden i Egtved Å. Den grønne farve angiver, at den samlede tilstande i Egtved Å er god økologisk tilstand.

### Vandløbsfauna (bentiske invertebrater)

Vandløbenes tilstand beregnes blandt andet med Dansk Vandløbsfauna indeks, DVFI, hvor miljøtilstanden beskrives på en skala fra 1-7, hvor 1 karakteriserer et manglende eller ensidigt dyreliv, som ofte indeholder et stort antal forureningstolerante arter. DVFI 7 beskriver modsat et vandløb, hvor tilstanden er af høj kvalitet, og i disse vandløb findes en fauna, der oftest er både arts- og individrig – og med en række af rentvandsarter.

DVFI: miljømålet for Egtved Å er faunaklasse 5.

Ved nærmeste vandløbsstation er tilstanden vurderet til faunaklasse 4 i 2015. Stationen er placeret inden for projektområdet.

Det er kommunens vurdering, at projektet vil bidrage positivt i forhold til, at Egtved Å på sigt overholder kravene til smådyr i vandløbet.

### **Fisk**

Ørredindekset anvendes primært til kvalitetsbestemmelse i type 1 vandløb, det vil sige i vandløb på op til to meters bredde, men kan også anvendes i større vandløb, hvor der er god strøm og groft substrat, og hvor ørred- og/eller lakseyngel forekommer. I type 1 vandløb vurderes tilstanden ud fra antallet af laksefiskeyngel pr. 100 m<sup>2</sup> vandløb, i større vandløb vurderes tilstanden ud fra antallet af laksefiskeyngel pr. 100 meter vandløb.

Den aktuelle tilstand er, jf. statens basisanalyse, dårlig økologisk tilstand baseret på data fra 2014.

I Egtved Å er der registreret følgende rødlistede habitatarter og/eller opmærksomhedskrævende arter: Ørred (*Salmo trutta*) og Ål (*Anguilla anguilla*).

Det er kommunens vurdering, at projektet vil bidrage positivt i forhold til at forbedre tilstanden for fisk i Egtved Å, således at kravene til fisk kan nås.

### **Vandplanter (makrofytter)**

Dansk Vandløbsplante Indeks (DVPI) opererer med en række indikatorarter for hver tilstandsklasse i indekset, der går fra 1 til 5, hvor 1 er dårlig tilstand, og 5 er høj økologisk tilstand.

Indikatorarter for DVPI 1-2 er grenet pindsvineknop, tagrør og rørgræs samt børstebladet vandaks og kruset vandaks. For DVPI 3 er vandpest den vigtigste indikatorart sammen med liden andemad og stor nælde, mens smalbladet mærke og enkelt pindsvineknop er indikatorarter for DVPI 4. For DVPI 5 findes en række indikatorarter, heriblandt storblomstret vandranunkel, mannasødgræs, arter af vandstjerne og svømmende vandaks.

Den aktuelle tilstand er, jf. statens basisanalyse ukendt økologisk tilstand.

På nærmeste vandløbsstation er der registreret indikatorarter for DVPI 5 (høj tilstand): Manna sødgræs.

Det er kommunens vurdering, at projektet vil bidrage positivt til, at Egtved Å kan overholde kravene til vandplanter i vandløbet.

### **Bentiske alger (fytobenthos)**

Staten har generelt ikke vurderet tilstanden for alger og tilstanden er ukendt.

Bentiske alger indgår for første gang som kvalitetselement med mål om god økologisk tilstand efter vedtagelsen af den gældende vandplan for 2021-2027. Da der har været et længere arbejde med at udvikle og interkalibrere indekset til danske vandløb, er tilstanden for kvalitetselementet generelt ukendt.

I rapport nr. 296<sup>5</sup> om udvikling af biologisk indeks for bentiske alger (fytobenthos) i danske vandløb, udarbejdet af DCE, har man i arbejdet med udviklingen af indekset analyseret resultaterne af et større antal DVAI-undersøgelser, testet korrelationen mellem sammensætningen af algesamfundene og forskellige miljøpåvirkninger.

Det fremgår af rapporten, at vandkemiske forhold, herunder især alkalinitet og orthophosphat (PO<sub>4</sub>-P), er de mest betydende parametre for artssammensætningen af bentiske alger. Herudover beskriver rapporten, at algesammensætningen i danske vandløb ikke varierer med fysiske påvirkningsvariable, herunder vandløbets tværsnitsprofil og grødeskæringshyppighed.

Med afsæt i ovennævnte rapport, er det Vejle Kommunes vurdering, at projektet ikke vil være til hinder for en fremtidig målopfyldelse for kvalitetselementet, da projektet ikke ændrer på de vandkemiske forhold i vandløbet.

### **Natura 2000**

Vejle Kommune skal, jf. § 7 i habitatbekendtgørelsen<sup>6</sup>, vurdere om projektet vil påvirke Natura 2000 området væsentligt. Projektet er lige opstrøms det nærmeste Natura 2000 området. Udlægning af gydebanks er i øvrigt et projekt af naturforbedrende karakter, derfor er det Vejle Kommunes vurdering, at projektet ikke vil have en væsentlig negativ påvirkning af området samt de naturtyper og arter som fremgår af udpegningsgrundlaget.

### **Bilag IV-arter**

Indenfor en radius af 2 km kan der potentielt være følgende arter: damflagermus, spidssnudet frø, løgfrø, markfirben, odder, birkemus, skimmelflagermus, dværgflagermus, pipistrelflagermus, troldeflagermus, sydflagermus, langøret flagermus, brun flagermus, vandflagermus og stor vandsalamander. Kommunen har vurderet, at disse bilag IV-arter ikke bliver påvirket negativt af projektet.

## **Klagevejledning**

### **Klagevejledning efter vandløbsloven**

Afgørelsen kan inden 4 uger efter offentliggørelse påklages til Miljø- og Fødevarerklagenævnet.

Klageberettiget er:

- ansøger,
- enhver, der må antages at have en individuel, væsentlig interesse i sagens udfald
- en berørt nationalparkfond oprettet efter lov om nationalparker,

### **Klagevejledning efter naturbeskyttelsesloven**

Afgørelsen kan inden 4 uger efter offentliggørelse påklages til Miljø- og Fødevarerklagenævnet.

---

<sup>5</sup> Videnskabelig rapport fra DCE - Nationalt Center for Miljø og Energi nr. 296 <https://dce2.au.dk/pub/SR296.pdf>

<sup>6</sup> BEK. nr. 2091 af 12. november 2021

Klageberettiget er:

- adressaten for afgørelsen,
- ejeren af den ejendom, som afgørelsen vedrører,
- offentlige myndigheder,
- en berørt nationalparkfond oprettet efter lov om nationalparker,
- lokale foreninger og organisationer, som har en væsentlig interesse i afgørelsen,
- landsdækkende foreninger og organisationer, hvis hovedformål er beskyttelse af natur og miljø,
- landsdækkende foreninger og organisationer, som efter deres formål varetager væsentlige rekreative interesser, når afgørelsen berører sådanne interesser.

### Klagevejledning efter miljøvurderingsloven

Der kan klages over denne afgørelse inden 4 uger fra offentliggørelsen. Der kan kun klages over retlige spørgsmål

Klageberettiget er:

- adressaten for afgørelsen
- ejeren af den ejendom, som afgørelsen vedrører
- kommunen
- miljøministeren
- enhver, der har en retlig interesse i sagens udfald
- en berørt nationalparkfond oprettet efter lov om nationalparker
- landsdækkende foreninger og organisationer, der som hovedformål har beskyttelsen af natur og miljø eller varetagelsen af væsentlige brugerinteresser inden for arealanvendelsen på betingelse af, at foreningen eller organisationen har vedtægter eller love, som dokumenterer dens formål, og at foreningen eller organisationen repræsenterer mindst 100 medlemmer.

Eventuel klage efter **vandløbsloven, naturbeskyttelsesloven og miljøvurderingsloven** skal være skriftlig og skal indsendes direkte til Miljø- og Fødevareklagenævnet inden klagefristens udløb. Klagen skal sendes til Miljø- og Fødevareklagenævnet via klageportalen på [www.borger.dk](http://www.borger.dk) eller [www.virk.dk](http://www.virk.dk)

Medmindre Miljø- og Fødevareklagenævnet bestemmer andet har en klage opsættende virkning. Hvis der er klaget, må tilladelsen således ikke udnyttes.

### Offentliggørelse af afgørelserne

Tilladelsen offentliggøres på Vejle Kommunes hjemmeside ([www.vejle.dk/afgorelser](http://www.vejle.dk/afgorelser)) den 11. april 2024.

### Gebyr for klagesagsbehandling efter vandløbsloven, naturbeskyttelsesloven og miljøvurderingsloven

For behandling af klagen, der indbringes for Miljø- og Fødevareklagenævnet skal du betale et gebyr på 900 kr. for privatpersoners og 1.800 kr. for virksomheders og organisationers vedkommende. Gebyret betales via klageportalen. Vejledning om gebyrordningen kan findes på nævnets hjemmeside. Nævnet vil ikke påbegynde klagebehandlingen, før gebyret er modtaget.



## Domstolene

Hvis kommunens afgørelse ønskes prøvet ved en domstol, skal sagen være anlagt inden 6 måneder efter, at afgørelsen er meddelt.

Hvis afgørelsen påklages, skal sagen være anlagt inden 6 måneder efter, at afgørelsen fra Miljø- og Fødevarerklagenævnet foreligger.

For afgørelser efter **Vandløbsloven** gælder ingen frist for sagsanlæggelse.

## I øvrigt

Tilladelsen bortfalder, hvis den ikke er udnyttet inden 3 år.

Tilladelsen fritager ikke for at søge om tilladelse efter anden lovgivning.

Hvis du har spørgsmål til tilladelsen, er du velkommen til at kontakte Team Vandmiljø på mail [vandmiljo@vejle.dk](mailto:vandmiljo@vejle.dk) eller telefon 20 52 39 93.

Venlig hilsen

**Jane Stevnsgaard Rasmussen**

## Adresseliste

DN: [dn@dn.dk](mailto:dn@dn.dk)

DN Vejle-afdeling: [dnvejle-sager@dn.dk](mailto:dnvejle-sager@dn.dk)

Danmarks Sportsfiskerforbund: [post@sportsfiskerforbundet.dk](mailto:post@sportsfiskerforbundet.dk)

Fiskeristyrelsen: [bpwi@fiskeristyrelsen.dk](mailto:bpwi@fiskeristyrelsen.dk)

Museerne: [Museerne@vejle.dk](mailto:Museerne@vejle.dk)

Vejle Sportsfiskerforening [vsf@vsf-vejle.dk](mailto:vsf@vsf-vejle.dk)