

NOVEMBER 2024
TREKANTOMRÅDET

MILJØVURDERING AF FORSLAG TIL FÆLLES KOMMUNEPLAN 2025-2037 FOR TREKANTOMRÅDET

MILJØRAPPORT

BILAG 8

COWI

NOVEMBER 2024
TREKANTOMRÅDET

MILJØVURDERING AF FORSLAG TIL FÆLLES KOMMUNEPLAN 2025-2037 FOR TREKANTOMRÅDET

MILJØRAPPORT

PROJEKTNR.

A268956

DOKUMENTNR.

002

VERSION

3.0

UDGIVELSESDATO

09-11-2024

BESKRIVELSE

Miljørapport

UDARBEJDET

ASHO

KONTROLLERET

LOJO

GODKENDT

LOJO

INDHOLD

1	Indledning	7
2	Ikke-teknisk resumé	9
2.1	Vurdering af miljøpåvirkningerne	9
2.2	Afværgeforanstaltninger	14
2.3	Overvågning	14
3	Planforslagets indhold og formål	15
3.1	Forventede ændringer i forslag til fælles kommuneplan	15
3.2	Alternativer, herunder 0-alternativet	18
4	Lovgrundlag og proces for miljøvurdering	19
4.1	Høring af berørte myndigheder	19
4.2	Afgrænsning, vurdering og metode	20
5	Trekantområdet	25
6	Biologisk mangfoldighed, flora og fauna	27
6.1	Miljøstatus	27
6.2	Miljøvurdering	37
6.3	Sammenfatning	44
6.4	Afværgeforanstaltninger	45
6.5	Overvågning	45
7	Vand	46
7.1	Miljøstatus	46
7.2	Miljøvurdering	48

7.3	Sammenfatning	51
7.4	Afværgeforanstaltninger	51
7.5	Overvågning	51
8	Landskab	52
8.1	Miljøstatus	52
8.2	Miljøvurdering	55
8.3	Sammenfatning	60
8.4	Afværgeforanstaltninger	61
8.5	Overvågning	61
9	Kulturarv	62
9.1	Miljøstatus	62
9.2	Miljøvurdering	64
9.3	Sammenfatning	67
9.4	Afværgeforanstaltninger	68
9.5	Overvågning	68
10	Befolkning	69
10.1	Miljøstatus	69
10.2	Miljøvurdering	70
10.3	Sammenfatning	73
10.4	Afværgeforanstaltninger	73
10.5	Overvågning	73
11	Referencer	74

BILAG

Bilag A	Gennemgang af rammeændringer	75
A.1	Billund kommune	76
A.2	Fredericia kommune	80
A.3	Haderslev kommune	83
A.4	Kolding kommune	85
A.5	Middelfart kommune	87
A.6	Vejen kommune	89
A.7	Vejle kommune	91

1 Indledning

De syv kommuner i Trekantområdet (Billund, Fredericia, Haderslev, Kolding, Middelfart, Vejen og Vejle) har igangsat arbejdet med Kommuneplan 2025-2037 for Trekantområdet.

Kommuneplanen består af et samlet hovedstrukturafsnit og udvalgte retningslinjer som hver af de syv kommuner i trekantområdet indarbejder ensartet som del af deres respektive kommuneplaner, med tilhørende arealudpegninger. Planen omtales derfor som den fælles Kommuneplan for Trekantområdet.

Planforslaget er en delvis revision i forhold til den gældende fælles Kommuneplan 2021-2033. Revisionen af den fælles kommuneplan foretages på baggrund af kommunernes individuelle planstrategier og en fælles revisionsbeslutning, som er vedtaget af de syv kommuners respektive byråd i 2023 og tager udgangspunkt i Trekantområdets fælles Vision 2050.

I forbindelse med udarbejdelsen af forslag til fælles Kommuneplan 2025-2037 for Trekantområdet udarbejdes en miljøvurdering af planforslaget i overensstemmelse med miljøvurderingslovens afsnit II¹.

Miljøvurderingen er foretaget, da de forventede ændringer af det eksisterende fælles plangrundlag vurderes at kunne have væsentlig indvirkning på miljøet. Derudover er enkelte ændringer i de lokale kommuneplaner medtaget da de har potentiel kommunegrænseoverskrivende karakter. Desuden omfatter miljøvurderingen alle nye og ændrede rammeudlæg, som konkretisering af den fælles hovedstruktur i Trekantområdet.

Miljøvurdering af forslag til ny kommuneplan er normalt afgrænset til vurderinger på et overordnet niveau, hvor nærmere vurdering af de konkrete påvirkninger vil afhænge af den efterfølgende mere detaljerede planlægning. Disse efterfølgende lokalplaner og lignende vil ligeledes skulle screenes og vurderes i henhold til miljøvurderingsloven.

Miljøvurderingen behandler ændringerne i det eksisterende plangrundlag, som kommunerne i Trekantområder planlægger at gennemføre i forbindelse med forslag til fælles kommuneplan 2025-2037. Der er således ikke udarbejdet en miljøvurdering af planforslagets samlede indhold da det forudsættes at de planelementer som videreføres uændret, er behandlet særskilt iht. miljøvurderingsloven ifm. tidligere kommuneplanrevisioner

Der er udført en gennemgang (planscreening) af ændringerne i den fælles kommuneplan. På baggrund af screeningen er der udarbejdet et afgrænsningsnotat i

¹ Lov nr. 4 af 03/01/2023 om miljøvurdering af planer og programmer og af konkrete projekter (VVM)

medfør af miljøvurderingslovens § 11 med henblik på at afgrænse rapportens omfang og detaljeringsgrad. Den konkrete afgrænsning af miljørapportens indhold er dels sket i en intern proces i kommunerne og dels gennem høring af berørte myndigheder i henhold til miljøvurderingslovens § 32.

Miljørapporten er udarbejdet af COWI A/S i samarbejde med de syv kommuner i Trekantområdet.

2 Ikke-teknisk resumé

Miljøvurderingen omfatter forslag til Fælles Kommuneplan 2025-2037 for Trekantområdet, og er gennemført efter lov om miljøvurdering af planer og programmer. Det følgende udgør en sammenfatning af miljørapportens vurderinger og er inddelt efter de indholdselementer som er udpeget afgræsning af miljøvurderingen med udgangspunkt i miljøvurderingslovens brede miljøbegreb.

For nogle af miljøparametrene er det generelt en begrænsning, at miljøindvirkningen ikke kan vurderes på det overordnede niveau som planen har, fordi indvirkningen afhænger af den efterfølgende detaljerede planlægning.

2.1 Vurdering af miljøpåvirkningerne

Miljøvurderingen skal omfatte den sandsynlige væsentlige indvirkning på miljøet, herunder den biologiske mangfoldighed, befolkningen, menneskers sundhed, fauna, flora, jordbund, jordarealer, vand, luft, klimatiske faktorer, materielle goder, landskab, kulturarv, herunder kirker og deres omgivelser, samt arkitektonisk og arkæologisk arv, større menneske- og naturskabte katastroferisici og ulykker og ressourceeffektivitet og det indbyrdes forhold mellem disse faktorer.

2.1.1 Biologisk mangfoldighed, flora og fauna

Temaet natur omfatter Natura 2000-områder, flora og fauna, beskyttede og truede naturtyper samt biologiske korridorer og naturområder mm. inden for Grønt Danmarkskort.

Det vurderes, at planlægningen ikke i sig selv eller i forbindelse med andre planer og projekter vil påvirke Natura 2000-områder væsentligt. Planlægningen vil heller ikke vil hindre, at målsætningerne fra Natura 2000-områdets tilstande nås og opretholdes.

Med forslag til fælles Kommuneplan 2025-2037 justeres arealudpegningerne for hhv. naturområder, potentielle naturområder, økologiske forbindelser, potentielle økologiske forbindelser samt skovrejsningsområder og lavbundarealer.

Der er for emnerne naturområder, potentielle naturområder samt økologiske og potentielle økologiske forbindelser tale om småjusteringer, som vurderes at have en lille positiv men ikke væsentlig indvirkning på dyre- og plantelivets spredningsmuligheder og herunder på mulighederne for at fastholde et mangfoldigt og varieret planteliv samt i forhold til at skabe sammenhængende natur og kvalitet i by- og landområder.

Der foretages udpegning af flere nye arealer til skovrejsning, mens flere arealer omvendt udtages af den nuværende arealudpegning bl.a. som følge af udlæg af nye byudviklingsområder eller realiserede skovrejsningsprojekter.

Der udlægges samlet set ca. 12000 ha nye arealer til skovrejsning, hvilket vurderes at have positiv indvirkning på naturværdierne overordnet set, da ændringerne skaber et solidt grundlag for at øge antallet af skovbeplantninger i Trekantområdet.

Der foretages tilsvarende en justering i udpegningen af lavbundarealer, hvor der særligt i Billund og Haderslev kommuner sker en justering i udpegningen af lavbundsarealer og potentielle vådområder. Ændringerne i arealudpegningen skyldes overvejende, at der er anvendt en anden og mere kvalificeret metode til udpegning af lavbundsarealer og potentielle vådområder så det f.eks. kun områder der har et reelt potentiale for genopretning, indgår i udpegningen af vådområder. Selvom justeringerne medfører store ændringer i de enkelte udpegninger er det kun et begrænset areal som udtages af den samlede udpegning. Påvirkning vurderes således kun at være lille.

En række naturområder berøres af rammeændringer, herunder udlæg af nye rammeområder, udvidelse af eksisterende rammeområder, ændret anvendelse af eksisterende rammeområder samt udtag af uudnyttede rammeområder. Det forudsættes, at det nuværende beskyttelsesniveau opretholdes, og at eventuelle afværgeforanstaltninger kan indgå i den detaljerede planlægning, så den økologiske funktionalitet for konkret registrerede arter kan opretholdes. Inden for arealudpegningerne til planlagte naturtyper forudsættes det, at nye og udvidede rammeområder, samt rammeområder, der ændrer anvendelse, friholdes for bebyggelse og anlæg i forbindelse med den detaljerede planlægning, som kan forringe muligheden for at oprette nye naturområder med potentiale til at udvikle sig til værdifuld natur.

2.1.2 Vand

Temaet vand omfatter drikkevand og grundvandsressourcen, samt søer, vandløb og kystvande samt spildevand.

Der planlægges ikke for nye grundvandstruende virksomheder, men der vil kunne forekomme tekniske anlæg, oplag af olie mm. og andre typer risikofaktorer i områder med ændret planlægning, herunder områder til solenergianlæg og/eller vindmøller.

Der er krav om, at der ved placering eller udvidelse af virksomheder inden for områder med drikkevandsinteresser, skal foretages konkret vurdering af behovet for tekniske tiltag til beskyttelse af grundvandet.

På baggrund af vejledningen i kommuneplanlægning i OSD-områder er det vurderet, at udlæg af nye områder til fritliggende boliger ikke udgør en øget risiko for forurening af grundvand.

Der udlægges fire nye rammeområder til erhvervsformål og foretages udvidelse af fire eksisterende erhvervsområder inden for områder med særlige drikkevandsinteresser og/eller indvindingsoplande til vandværker. Endvidere justeres anvendelsen for enkelte eksisterende erhvervsområder, og der udtages et enkelt uudnyttede erhvervsareal.

Der overordnet niveau i kommuneplanen fastlagt principper for lokalisering af virksomhedstyper og de tekniske tiltag, der skal bidrage til at sikre beskyttelse af grundvandet.

De konkrete konsekvenser for grundvandsinteresserne i forbindelse med udlæg af erhvervsområder og blandede bolig- og erhvervsområder kan ikke vurderes på dette overordnede planniveau. Beskyttelsesinteresserne følges op af konkrete tiltag i forbindelse med detailplanlægningen.

2.1.3 Landskab

Temaet landskab omfatter landskabsværdier, geologiske værdier og kystnærhed, samt bygge- og beskyttelseslinjer.

Med fælles Kommuneplan 2025-2037 foretages en række rammeændringer, herunder udlæg af nye rammeområder, udvidelse af eksisterende rammeområder, ændret anvendelse af eksisterende rammeområder samt udtag af uudnyttede rammeområder, som berører arealudpegningen til bevaringsværdige landskaber.

Nye byområder planlægges i tilknytning til den eksisterende by og efter indefra-og-ud-princippet. De konkrete konsekvenser afhænger af hvordan udbygningen udføres i den efterfølgende detailplanlægning og den konkrete effekt for landskabet kan således ikke vurderes nærmere på dette overordnede niveau.

Der foretages enkelte rammeændringer, herunder udlæg af et nyt rammeområde, udvidelse af et eksisterende rammeområde samt udtag af enkelte eksisterende rammeområder, som berører arealudpegningen af større sammenhængende landskaber. Det forudsættes, at nødvendigt byggeri og anlæg inden for nye og udvidede rammeområder placeres og udformes på en måde, som påvirker landskabets uforstyrrede karakter mindst muligt og på en måde, som tilgodeser de lokale landskabsinteresser.

En række rammeændringer, herunder udlæg af nye rammeområder, udvidelse af eksisterende rammeområder, ændring af anvendelsen for eksisterende

rammeområder samt udtag af eksisterende rammeområder, foregår inden for kystnærhedszonen.

Der foretages cirka lige så mange nye arealudlæg inden for kystnærhedszonen, som der udtages arealer. En del af de nye arealudlæg foretages inden for udviklingsområder, der efter ansøgning fastlægges via landsplandirektiv. Såvel nye arealudlæg, som arealer, der udgår af planlægningen, er hovedsageligt placeret i tilknytning til og på bagsiden af eksisterende byområder. Ændringen vurderes således at have neutral påvirkning på kystlandskabet.

Med planforslaget foretages der endvidere ændring i arealudpegningen for områder, hvor skovrejsning er uønsket, hvor der blandt andet udpeges nye arealer inden for kystlandskabet, hvilket vurderes at kunne bidrage til varetagelsen af de kystnære beskyttelseshensyn herunder opretholdelsen af de åbne kystlandskaber.

Med planforslag desuden indarbejdes nye retningslinjer for solenergianlæg og vindmøller der skal sikre en varetagelsen af en række hensyn herunder hensigtsmæssig placering, der skåner både landskabet og de omkringliggende naboer. Overordnet sikrer en skærpelse af retningslinjerne for solenergianlæg og vindmøller en bedre beskyttelse af landskabelige og visuelle forhold.

Som supplement til de ændrede fælles retningslinjer har Fredericia kommune specificeret indenfor hvilke områder i kommunen, der potentielt kan placeres fremtidige vedvarende energianlæg, hvilket bidrager yderligere til beskyttelsen landskabsinteresserne.

2.1.4 Kulturarv

Temaet kulturarv omfatter kulturmiljøer, kirker og deres omgivelser samt arkæologi og beskyttede fortidsminder og diger.

For arkæologiske kulturminder gælder, at de respektive lokalhistoriske museer i Trekantområdet skal høres i forbindelse med detailplanlægningen med henblik på at afdække evt. kulturarvsinteresser ifm. byudvikling.

Med forslag til fælles Kommuneplan 2025-2037 foretages der en række rammeændringer, herunder udlæg af nye rammeområde, udvidelse af eksisterende rammeområder, rammeområder der ændrer anvendelse og udtag af rammeområder, som berører et areal, der er omfattet af kirkeomgivelser.

Udlæg af nye arealer til byudvikling i og ved områder, som er udpeget som kirkeomgivelser, kan have en påvirkning af kirkens landskabelige betydning. Den konkrete påvirkning afhænger af omfanget og beliggenheden af ny bebyggelse, og kan således ikke vurderes konkret på dette overordnede niveau. Det samme gør sig gældende for rammeområdet, der ændrer anvendelse.

Det forudsættes, at hensynet til kirkernes landskabelige beliggenhed, samspil med det nære bebyggelsesmiljø samt udsigten til og fra kirken respekteres i forbindelse med den efterfølgende detaljerede planlægning.

Enkelte rammeændringer, herunder udlæg af nye rammeområder, rammeområder der ændrer anvendelse samt udtag af eksisterende rammeområder, er omfattet af kirkebyggelinjer. Det forudsættes, at kirkebyggelinjer respekteres i den efterfølgende detaljerede planlægning.

Endvidere foretages en række rammeændringer, som berører beskyttede fortidsminder, beskyttelseszoner omkring fortidsminder eller beskyttede sten- og jorddiger. De fleste synlige fortidsminder og beskyttelseszoner samt sten- og jorddiger i landzone eller på grænsen mellem land- og byzone eller sommerhusområde, er beskyttet imod tilstandsændringer efter museumsloven.

Det forudsættes, at det gældende beskyttelsesniveau for fortidsminder bliver respekteret i den efterfølgende detaljerede planlægning, samt at det gældende beskyttelsesniveau for diger medtages i den efterfølgende detailplanlægning og overførsel til byzone.

2.1.5 Befolkning (Levevilkår og materielle goder)

Befolkningens levevilkår omhandler den miljømæssige forandring, som påvirker mennesker i deres daglige liv, herunder boligforhold, arbejdsmarked og mobilitet.

Fremtidens vejstruktur og trafikforbindelse i forbindelse med udbygning af nye boligområder bygger i vid udstrækning på det eksisterende vejnet. Der vil være behov for nye kryds og mindre vejanlæg for at sikre en hensigtsmæssig vejbetjening, uden at gå på kompromis med trafiksikkerheden og fremkommeligheden på det øvrige vejnet, og derfor skal der i den detaljerede planlægning sikres arealer til vejudvidelser, krydstilslutninger og stiforbindelser m.m.

Planlægning af nye boligområder i oplandsbyerne medfører naturligt større krav til mobilitet, hvilket vil øge presset på den eksisterende infrastruktur. Arealudlæg i oplandsbyer, der ikke er betjent af et højklasset kollektivt transportsystem, kan medføre øget pres på det overordnede vejnet.

Øget trafik fra udbygning af nye boligområder i Trekantområdet forventes dog at være geografisk fordelt, hvilket gør, at den kan afvikles på det eksisterende vejnet. Kommunernes planlægning fastlægger retningslinjer for mange aspekter af byudviklingen og det efterfølgende byliv, herunder trafikafvikling.

Detailhandel er en vigtig del af Trekantområdets byliv og spiller en væsentlig rolle for byernes evne til at tiltrække og fastholde bosættere. Overordnet set foretages der små ændringer i detailhandelstemaet, hvor Haderslev Kommune

justerer centerrammer og bymidteafgrænsning, mens Fredericia Kommune implementerer større ændringer baseret på en ny detailhandelsanalyse. Ændringerne omfatter tilpasninger af centerstrukturen og bymidteafgrænsningen for at koncentrere byfunktionerne og øge bymidternes sammenhængskraft. Justering af centerområder vurderes at have en positiv indvirkning på materielle goder og skaber grundlag for et aktivt handelsliv.

Den overordnede planlægning er desuden rettet mod at understøtte befolkningens adgang til grundlæggende serviceydelser, som er essentielle for livskvaliteten. Nye udviklingsområder planlægges tæt på eksisterende byer, hvilket minimerer store ændringer i infrastrukturen og fremmer bæredygtig byudvikling. Kommuneplanen sikrer ikke kun nødvendig trafikafvikling og infrastrukturudviklinger, men fastholder også de eksisterende bykvaliteter.

Samlet set vurderes justeringerne i detailhandel og centerstruktur at have en positiv indvirkning på de materielle goder og levevilkårene. Planlægningen fremmer en harmoniseret udvikling, der balancerer vækst med bevaring af bymiljøer og landskabelige værdier.

2.2 Afværgeforanstaltninger

Der foreslås ikke yderligere afværgeforanstaltninger end fastsat i kommuneplanen og sektorlovgivningen.

2.3 Overvågning

Overvågning kan generelt beskrives som en aktivitet, der består i at følge interesseparametrene, hvad angår størrelsesorden, tid og rum. Målet med overvågning er at identificere uforudsete negative virkninger.

Der foreslås ikke anden særskilt overvågning end allerede fastlagt i sektorplaner og gennem lokalplanlægning og byggesagsbehandling mv.

3 Planforslagets indhold og formål

Kommuneplanen fastlægger på overordnet niveau mål og retningslinjer for bl.a. den fysiske udvikling. Derfor skal kommuneplanforslaget vurderes på samme overordnede niveau. Dette medfører, at vurderingen koncentrerer sig om generelle vurderinger af forhold, der kan have en indvirkning på miljøet, og hvilke afbødende foranstaltninger, det bør overvejes at inddrage i forbindelse med detailplanlægning af f.eks. infrastruktur eller byudvikling.

Ifølge planloven² skal kommunerne hver især opretholde og vedligeholde en kommuneplan. Kommuneplanen fastlægger de overordnede mål, rammer og retningslinjer for en kommunes udvikling i byerne såvel som i det åbne land for en løbende periode på 12 år. Kommuneplanen skal revideres hvert fjerde år.

De syv kommuner i Trekantområdet udarbejder en fælles kommuneplan, som er en fælles overordnet kommuneplan for de syv kommuner. Den fælles kommuneplans hovedstruktur konkretiseres og suppleres i de enkelte kommuners "lokale" kommuneplaner, som også indeholder konkrete rammer for den fysiske udvikling.

Denne miljørapport indeholder en miljøvurdering af den fælles kommuneplan for Trekantområdet samt ændringer i kommunernes individuelle rammeplanlægning og enkelte lokale emner der kan have en påvirkning på tværs af kommunegrænserne.

3.1 Forventede ændringer i forslag til fælles kommuneplan

Forslaget til ny fælles kommuneplan for Trekantområdet bygger i væsentligt omfang på den gældende fælles Kommuneplan 2021-2033. Revisionen er i overensstemmelse med de centrale tematikker i både den fælles revisionsbeslutning samt kommunernes individuelle revisionsbeslutninger.

Med udgangspunkt i en fælles revisionsbeslutning har de syv kommuner i Trekantområdet besluttet, at den kommende Kommuneplan 2025 skal være en delvis revision af den gældende Kommuneplan 2021. Revisionen konsekvensretter kommuneplanen med udgangspunkt i følgende tre temaer:

- 1 Vedvarende energi og energiinfrastruktur
- 2 Balanceret arealanvendelse
- 3 Sammenhængende grøn mobilitet

² Lov nr. 223 af 01/03/2024 om planlægning

Desuden ajourføres kommuneplanen i forhold til de krav, der stilles af planloven og de nationale interesser i kommuneplanlægningen

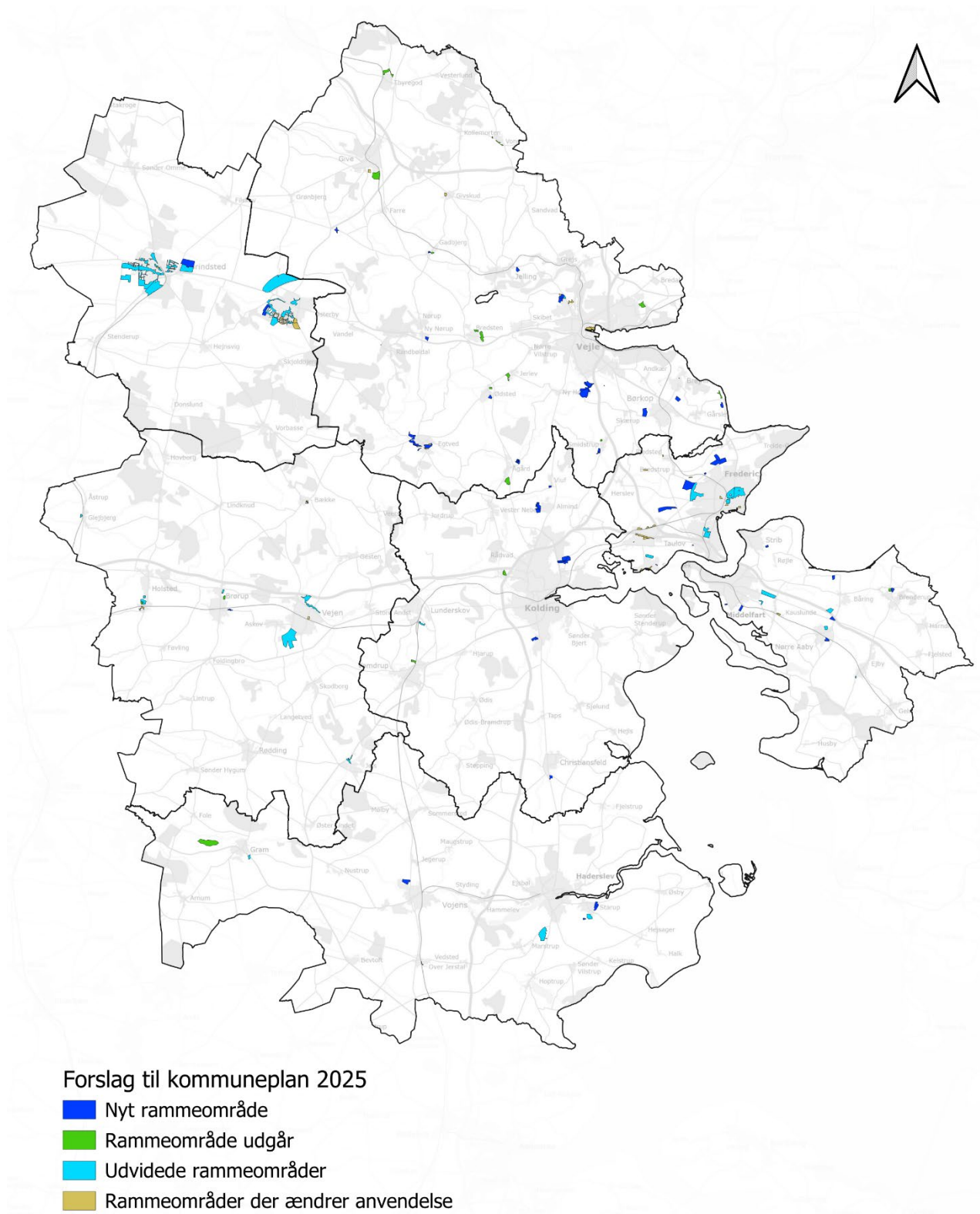
En gennemgang af kommuneplanforslaget har vist, at der foretages følgende ændringer i den fælles kommuneplan:

- > Ændring i retningslinjer for: Billund Lufthavn, Vindmøller, Solenergianlæg, højspændingsanlæg og antennemaster samt Klimatilpasning
- > Ændring af arealudpegninger for: Fremtidig byzone, Områder forbeholdt produktionserhverv, Risikovirkomheder, Særlig værdifulde landbrugsjorder, Skovrejsningsområder; Lavbundsarealer, Grønt Danmarkskort, Landskabsinteresser, Vindmølleområder og Områder med risiko for oversvømmelse og erosion samt overordnede veje. Derudover foretages der mindre redaktionelle ændringer af enkelte retningslinjer.
- > Generel ajourføring i forhold til statslige planer herunder nye udpegninger af internationale naturbeskyttelsesområder som følge af ændringer i den statslige udpegning. Ændring i udpegning af observationszone omkring gastrans-missionsledning, der er en del af naturgasnettet i Syd- og Sønderjylland og udpegning af zoner omkring planlagte højspændingsforbindelser samt ændring i udpegning af støjkonsekvenszoner som følge af Vejdirektoratets og Miljøstyrelsens nyeste støjberegninger for henholdsvis motorvejsnet og jernbane. Ændringer som følge af ajourføring i forhold til statslige planer vurderes alene at være af redaktionel karakter og behandles ikke nærmere i miljørapporten.
- > Der foretages udlæg af flere nye områder til byudvikling (57), flere eksisterende rammeområder udvides (44) og en række eksisterende rammeområder udtages af planlægningen (23). Desuden foretages der ændringer i arealanvendelse for en række eksisterende rammeområder (35).

Herudover foretages mindre justeringer af en række eksisterende rammeområder herunder tilpasning af rammegeometri og -bestemmelser til faktiske forhold og til kommunens administrative praksis. Disse vurderes alene at være af redaktionel karakter og behandles ikke nærmere i miljørapporten.

De øvrige emner i kommuneplanen forventes ikke ændret. Dog vil der blive foretaget konsekvensændringer i relevante dele af redegørelse mv. som følge af revision af ovenstående emner. Kommuneplantillæg, der er vedtaget i seneste planperiode, vil ligeledes blive indarbejdet i kommuneplanen.

Udarbejdelse af kommuneplanforslag og miljørapport foregår sideløbende. Resultater fra miljøvurderingen kan således indarbejdes i planforslaget. Dette kan medføre justeringer af bestemmelser, arealudpegninger mv.



Figur 3-1 Ændringer i rammeplanlægningen i Trekantområdet med forslag til fælles Kommuneplan 2025-2037 for Trekantområdet.

3.2 Alternativer, herunder 0-alternativet

Miljørapporten skal ifølge miljøvurderingsloven indeholde en beskrivelse af rimelige alternativer.

Der forventes ikke udarbejdet alternative forslag til Fælles Kommuneplan 2025-2037, og derfor forventes ikke umiddelbart opstillet og vurderet andre alternativer.

0-alternativet medtages i miljøvurderingen som referenceramme for at kunne sammenholde konsekvenserne af en udvikling uden vedtagelse af forslag til fælles Kommuneplan 2025-2037 for Trekantområdet.

Miljøvurderingens 0-alternativ fastlægges som den situation, hvor planforslaget ikke vedtages og plangrundlaget i gældende Kommuneplan 2021-2033 (med tillæg) videreføres.

Under hvert emne i miljørapporten gives en beskrivelse af den nuværende miljøstatus. Denne miljøstatus udgør en beskrivelse af miljøtilstanden ved 0-alternativet, og udgør dermed en referenceramme for beskrivelsen af de potentielle konsekvenser ved gennemførelse af planforslaget.

4 Lovgrundlag og proces for miljøvurdering

Miljøvurderingen tager afsæt i miljøvurderingsloven, som fastsætter kravene til miljøvurderingens proces og indhold.

Miljøvurderingen skal omfatte den sandsynlige væsentlige indvirkning på miljøet inden for et bredt miljøbegreb, der omfatter biologisk mangfoldighed, flora og fauna, befolkningen, menneskers sundhed, jordbund og jordarealer, vand, luft, klimatiske faktorer, materielle goder, landskab, kulturarv, herunder kirker og deres omgivelser, samt arkitektonisk og arkæologisk kulturarv, større menneskeskabte katastroferisici og ulykker, ressourceeffektivitet og det indbyrdes forhold mellem ovennævnte faktorer.

4.1 Høring af berørte myndigheder

Afgrænsningsnotatet har været i høring hos berørte myndigheder i perioden 3.-21. juni 2024 om bemærkninger til omfanget og indholdet af miljørapporten.

Følgende myndigheder er hørt:

- > Plan- og Landdistriktsstyrelsen; som følge af forslag til ny kommuneplan
- > Miljøstyrelsen; som følge af påvirkning på Natur, Vand samt Landskab
- > Naturstyrelsen; som følge af påvirkning på Natur
- > Slots- og Kulturstyrelsen; som følge af påvirkning på Kulturarv
- > Vejdirektoratet, som følge af påvirkning på trafikafvikling
- > Region Syddanmark; som myndighed på råstof og jordforurening
- > Museet på Sønderkov, Museum Sønderjylland, Odense Bys Museer, Sydvestjyske Museer og Vejlemuseerne; som følge af påvirkning på Kulturarv
- > Ribe, Haderslev og Odense Stiftsøvrighed; som følge af påvirkning på Kulturarv
- > Assens Kommune, Esbjerg Kommune, Hedensted Kommune, Ikast-Brande Kommune, Nordfyns Kommune, Ringkøbing-Skjern Kommune, Tønder Kommune, Varde Kommune og Aabenraa Kommune; som nabokommune

Høringen gav også mulighed for at stille forslag om miljøforhold, der burde belyses og vurderes i miljøvurderingen, og forslag til målsætninger, der også burde inddrages i miljøvurderingen.

Der er indkommet i alt seks høringssvar.

- > Ribe stift
- > Haderslev stift
- > Miljøstyrelsen

- > Vejdirektoratet
- > Museum Sønderjylland
- > Nøhr og Sigsgaard, Kgl. bygningsinspektør

På baggrund af høringen er lavet en tilretning af den foreløbige afgrænsning fsv. afvikling af trafik fra nye byområder og herunder vurdering af påvirkningerne fra eksisterende og fremtidig trafik på bl.a. statsvejene.

4.2 Afgrænsning, vurdering og metode

Miljøvurderingen gennemføres som en vurdering af, hvorvidt og i hvilket omfang, planen stemmer overens med de miljømålsætninger, som er fastlagt i lovgivning og planlægningen og om der vurderes at være væsentlige indvirkninger på enkelte miljøfaktorer på grundlag af de nedenfor nævnte kriterier, indikatorer og data.

Grundlaget for miljørapportens konsekvensvurderinger er som udgangspunkt aktuel viden på tidspunktet for udarbejdelse af planforslaget, dvs. foreliggende planer og rapporter mv.

Ved visse emner er det nødvendigt at tilvejebringe ny viden om planforslagets konkrete påvirkning i form af beregninger og analyser.

4.2.1 Afgrænsning

I afgrænsningsnotatet er de miljøfaktorer, der sandsynligvis vil blive påvirket af gennemførelsen af planforslagets tiltag, identificeret og fastlagt.

I Tabel 4-1 fremgår de planelementer, mulige påvirkninger samt relevante metoder og data, der anvendes ved vurderingen af de potentielt væsentlige miljøpåvirkninger for de relevante miljøfaktorer. Forhold, som er inkluderet på baggrund af den gennemførte høring af berørte myndigheder, er markeret med rød tekst.

Miljøfaktor	Vurderingskriterier	Metode
Biologisk mangfoldighed, flora og fauna	<ul style="list-style-type: none"> > Ændringer i biodiversitet, flora og fauna som følge af nye arealudlæg. > I hvilket omfang kan der ske påvirkning af eksisterende naturområder, skovarealer og beskyttede biotoper? > Hvilken effekt kan nye arealudpegninger få for sammenhængen af naturområder og for den lokale flora 	<ul style="list-style-type: none"> > Vurdering af konkrete arealudpegninger > Kvalitative vurderinger

	<p>og fauna, samt generelt for biodiversitet?</p> <ul style="list-style-type: none"> > Potentiel påvirkning på naturkvaliteter som følge af ændringer i udpegning af lavbundsarealer 	
Vand	<ul style="list-style-type: none"> > I hvilket omfang foretages nye og ændrede arealudlæg i områder med særlige drikkevandsinteresser? > I hvilket omfang vil der være behov for afværgeforanstaltninger af hensyn til beskyttelse af grundvandsinteresser? > I hvilket omfang foretages nye og ændrede arealudlæg, der kan medføre påvirkning af målsatte overfladerecipienter. 	<ul style="list-style-type: none"> > Vurdering af konkrete arealudpegninger > Kvalitative vurderinger
Landskab og visuelle forhold	<ul style="list-style-type: none"> > Potentiel påvirkning af det eksisterende landskab og landskabs-værdier som følge af ændrede arealudpegninger og arealudlæg. > I hvilket omfang kan ændring af eksisterende arealudpegninger af Bevaringsværdige landskaber og Større sammenhængende landskaber potentielt påvirke eksisterende landskabsinteresser. > I hvilket omfang foretages nye og ændrede arealudlæg i kystnærhedszonen og områder med landskabelige værdier? > Påvirkning i visuelle forhold som følge af ændrede arealudpegninger til VE-anlæg. 	<ul style="list-style-type: none"> > Vurdering af konkrete arealudpegninger > Kvalitative vurderinger
Kulturarv	<ul style="list-style-type: none"> > Potentiel påvirkning af by- og landskabsmæssige strukturer med kulturhistorisk betydning som følge af nye og ændrede arealudlæg til byudvikling. 	<ul style="list-style-type: none"> > Vurdering af konkrete arealudpegninger.
Befolkning	<ul style="list-style-type: none"> > Påvirkningerne fra eksisterende og fremtidig trafik på statsvejene i forbindelse med udlæg af nye områder til byudvikling. > Påvirkning af adgangen til services og detailhandel som følge af ændringer i 	<ul style="list-style-type: none"> > Kvalitativ vurdering > Vurdering af konkrete arealudpegninger.

	detailhandelsstrukturen herunder udpegninger til centerstruktur	
--	---	--

Tabel 4-1 Miljøfaktorer, planelement, mulige påvirkninger og metode for de forhold, som er inkluderet på baggrund af grænsningen, samt den gennemførte høring af berørte myndigheder. De forhold, som er inkluderet på baggrund af den gennemførte høring af berørte myndigheder, er markeret med rød.

4.2.2 Tilgang i miljøvurderingen

Miljøvurderingen gennemføres som en vurdering af, hvorvidt og i hvilket omfang planen forventes at medføre væsentlige indvirkninger på de udpegede miljøfaktorer, som er identificeret i afgrænsningsnotatet.

Miljøvurderingen gennemføres inden for planforslagets geografiske afgrænsning, som i dette tilfælde omfatter det samlede areal af de syv kommuner i Trekantområdet. Hvis der er miljøemner, hvor det forventes, at der vil ske en væsentlig naturlig udvikling af planens omgivelser, som har betydning for vurderingen af miljøpåvirkningerne, er denne udvikling beskrevet og vurderet under de enkelte miljøemner og/eller under Kumulative effekter.

Efterfølgende gennemføres en vurdering af, hvorvidt planforslagets indhold antages at fremme eller udgøre en hindring for realisering af de miljø- og naturmålsætninger, som er beskrevet i internationale, nationale og lokale strategier og handlingsplaner.

Ifølge miljøvurderingsloven skal en miljørapport indeholde de oplysninger, der med rimelighed kan forlanges med gængse miljøvurderingsmetoder og under hensyntagen til den aktuelle viden samt planens detaljeringsgrad og placering i planhierarkiet. Som grundlag for miljøvurderingen er der som udgangspunkt anvendt aktuell viden på tidspunktet for udarbejdelse af planen, det vil sige foreliggende planer og rapporter mv.

I de efterfølgende fagkapitler beskrives den aktuelle miljøstatus for de miljøfaktorer, hvor der er identificeret en potentiel påvirkning i afgrænsningsnotatet. Under hver enkelt miljøfaktor vurderes desuden, hvorvidt og i hvilket omfang planforslagets ændringer kan medføre væsentlige indvirkninger på de udpegede miljøfaktorer.

4.2.3 Klassificering af ændringer i rammeplanlægningen

For at sikre et ensartet vurderingsgrundlag for de planlagte rammeændringer i de syv kommuner i Trekantområdet er følgende kategorier anvendt til at inddelle planforslagets ændringer i rammeplanlægningen:

- > **Nye rammer:** Udlæg af rammeområder på arealer som ikke indgår i den nuværende rammeplanlægning
- > **Ændret anvendelse:** Ændret anvendelse for eksisterende rammeområder, herunder udlæg af nye rammeområder til ændret anvendelse som omfatter dele af eksisterende rammeområder.
- > **Udgår:** Rammeområder der udgår af rammeplanlægningen.
- > **Udvides/reduceres:** Rammeområder hvor afgrænsningens justeres og eller tilpasses øvrige rammeudlæg

Mindre geografiske tilpasninger af gældende rammeområder, ændringer i rammebestemmelser samt opdeling af rammeområder i flere områder med samme anvendelse betragtes som tekniske justeringer og er ikke medtaget i miljøvurderingen.

Et samlet overblik over rammeændringer fremgår af Bilag A

4.2.4 Vurderingsmetode

Påvirkningen af hvert enkelt miljøemne karakteriseres blandt andet i forhold til om det er en positiv eller negativ påvirkning, om det er en langsigtet påvirkning og om påvirkningen er væsentlig, herunder om påvirkningen indtræffer i et område, som er sårbart.

I miljøvurderingen anvendes følgende terminologi i vurderingen af påvirkningens karakter:

- > **Væsentlig påvirkning:** Der forekommer mulige påvirkninger, som har et stort omfang og/eller langvarig karakter, er hyppigt forekommende eller sandsynlige. Muligheder for at imødegå, formindske eller afværge væsentlige påvirkninger beskrives.
- > **Moderat påvirkning:** Der vurderes en påvirkning af længere varighed med lokal, regional eller national udbredelse. Tilpasning af planen kan overvejes.
- > **Lille påvirkning:** En påvirkning vurderes at være lille, hvis påvirkningen af miljøet er af kort varighed og/eller i et lille område uden væsentlige interesser.
- > **Ingen eller ubetydelig påvirkning:** Der forekommer ingen indvirkning på miljøet eller der forekommer sandsynlige mindre påvirkninger, som er lokalt afgrænset, ukomplicerede, kortvarige eller uden langtidseffekt og dermed ubetydelige.

Vurderingen af påvirkninger på Natura 2000-områder, bilag IV-arter og målsatte vandområder vurderes selvstændigt ud fra de vurderingsparametre, som følger af henholdsvis habitatdirektivet, vandrammedirektivet og havstrategidirektivet.

5 Trekantområdet

Trekantområdet består af Billund, Fredericia, Haderslev, Kolding, Middelfart, Vejen og Vejle kommuner, som tilsammen udgør et areal på 4.265 km² (2024). Per 1. januar 2024 er det samlede indbyggertal i Trekantområdet 434.628 ifølge Danmarks Statistik.

Indbyggertallet i Trekantområdet har været stigende siden 2007, hvor Trekantområdet i sin nuværende form blev stiftet i forbindelse med kommunalreformen, og befolkningstallet forventes fortsat at stige i perioden 2025-2045.

Trekantområdets bestyrelse består af borgmestrene fra de syv samarbejdende kommuner, og samarbejdet i Trekantområdet ledes i det daglige af et sekretariat. Det er Trekantområdets vision at styrke området som Vestdanmarks vigtigste vækstcenter og Danmarks produktionscentrum, og samarbejdet har derfor særligt fokus på indsatser inden for produktion, entreprenørskab og kultur.

De syv hovedbyer i Trekantområdet er Fredericia, Grindsted, Haderslev, Kolding, Middelfart, Vejen og Vejle. Det er de syv hovedbyer, der skal være drivkraften for områdets udvikling.

Vejle, Kolding og Fredericia indeholder Trekantområdets største befolkningskoncentrationer og har både stærke erhvervsliv og kulturliv. Haderslev er en mellemstor by med en stærk historisk bystruktur og en levende byudvikling, som giver mulighed for erhverv, kultur, sport og fritid samt bosætning. Middelfart, Vejen og Grindsted har overordnet set mere karakter af bosætningsbyer, men med et stærkt erhvervsliv. Billund er en mindre, men meget speciel by, hvor turismen er i højsædet.



Figur 5-1 Trekantområdets afgrænsning (blå signatur)

Trekantområdet afgrænses mod nord af Ringkøbing-Skjern, Herning, Ikast-Brande og Hedensted kommuner, mod syd af Aabenraa og Tønder Kommuner, mod øst af Assens og Nordfyns Kommuner og mod vest af Esbjerg og Varde kommuner. Trekantområdet afgrænses mod øst desuden af godt 300 km kystlinje.

6 Biologisk mangfoldighed, flora og fauna

Miljøvurderingen for emnet "Natur" vedrører miljøpåvirkningen i forbindelse med nye/ændrede retningslinjer og arealudpegninger, samt ændring af rammeområder for byudviklingsformål mv. for så vidt angår naturområder (Natura 2000, § 3-beskyttede områder, fredskov) og planlagt natur (Grønt Danmarkskort med naturområder og økologiske forbindelser, samt lavbundsarealer, der indgår som mulige fremtidige naturområder og til initiativer, der forbedrer vandmiljøet).

6.1 Miljøstatus

Naturområderne er beskyttede, fordi de har været i stærk tilbagegang i det danske landskab i de sidste mange år. Områderne er vigtige levesteder for mange planter og dyr, deriblandt sårbare og truede arter. Den danske natur har været i tilbagegang i forhold til areal og i forhold til kvalitet.

Den markante tilbagegang for den danske natur gennem de sidste 100 år har ført til politiske og administrative anstrengelser for at regulere den menneskelige påvirkning. Det er blandt andet sket ved at lovgive om naturbeskyttelse.

Naturbeskyttelse handler om at beskytte landets natur og miljø, så samfundsudviklingen kan ske på et bæredygtigt grundlag i respekt for menneskets livsvilkår og for at bevare dyre- og plantelivet.

6.1.1 Naturområder, biotoper og beskyttede arter

Natura 2000

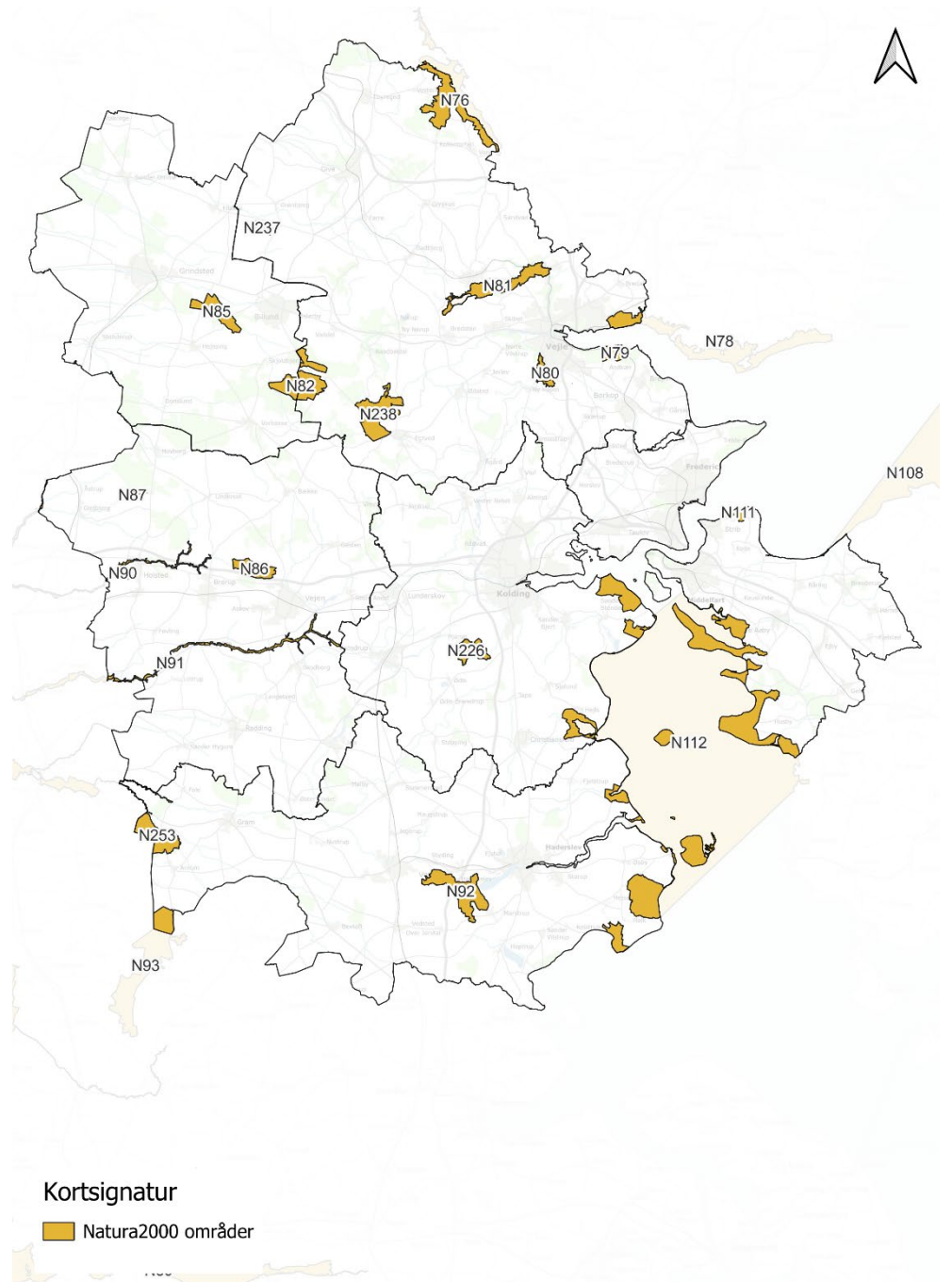
Habitatbekendtgørelsen (Miljøministeriet, 2023) fastsætter bindende regler for administration af de internationale naturbeskyttelsesområder – Natura 2000-områderne – som er et netværk af beskyttede naturområder i EU.

Områderne skal bevare og beskytte naturtyper og naturarter, som er sjældne, truede eller karakteristiske for EU-landene. Indsatsen for naturen i Natura 2000-områderne er rygraden i den nationale naturindsats.

I og grænsende op til de syv kommuner i Trekantområdet findes 21 udpegede områder, som i en international, europæisk eller dansk sammenhæng er vigtige af hensyn til biodiversiteten. De 21 områder er:

- > 76 Store Vandskel, Rørbæk Sø, Tinnet Krat og Holtum Ådal øvre del
- > 78 Skove langs nordsiden af Vejle Fjord
- > 79 Munkebjerg Strandskov
- > 80 Højen Bæk

- > 81 Øvre Grejs Ådal
- > 82 Randbøl Hede og klitter i Frederikshåb Plantage
- > 85 Hedeområder ved Store Råbjerg
- > 86 Vejen Mose
- > 87 Nørrebæk ved Tvilho
- > 89 Vadehavet
- > 90 Sneum Å og Holsted Å
- > 91 Kongeå
- > 92 Pamhule Skov og Stevning Dam
- > 93 Lindet Skov, Hønning Mose, Hønning Plantage og Lovrup Skov
- > 108 Æbelø, havet syd for og Nærå
- > 111 Røjle Klint og Kasmose Skov
- > 112 Lillebælt
- > 226 Svanemose
- > 237 Ringive Kommuneplantage
- > 238 Egtved Ådal
- > 253 Stensbæk Plantage og Heder



Figur 6-1 Natura 2000-områder i Trekantområdet (Miljøstyrelsen, 2024)

Princippet for beskyttelsen af Natura 2000-områder er at undgå forringelse af naturtyperne og betydelige forstyrrelser for dyre- og plantearterne i udpegningsgrundlaget, så der opretholdes en gunstig bevaringsstatus. Før en myndighed kan give tilladelse til et projekt eller en plan, skal det, jf. habitatbekendtgørelsen, vurderes, om planen eller projektet kan medføre en væsentlig påvirkning af

bevaringsstatus for arter eller naturtyper på udpegnings-grundlaget for Natura 2000-områderne.

Bilag IV-arter

En række plante- og dyrearter er strengt beskyttede i henhold til EF-habitatdirektivets artikel 12 – de såkaldte "Bilag IV-arter", for hvilke der er en særlig beskyttelse. Bilag IV-arterne er beskyttede både i og udenfor Natura 2000-områderne, og har ofte § 3-beskyttet natur som levested.

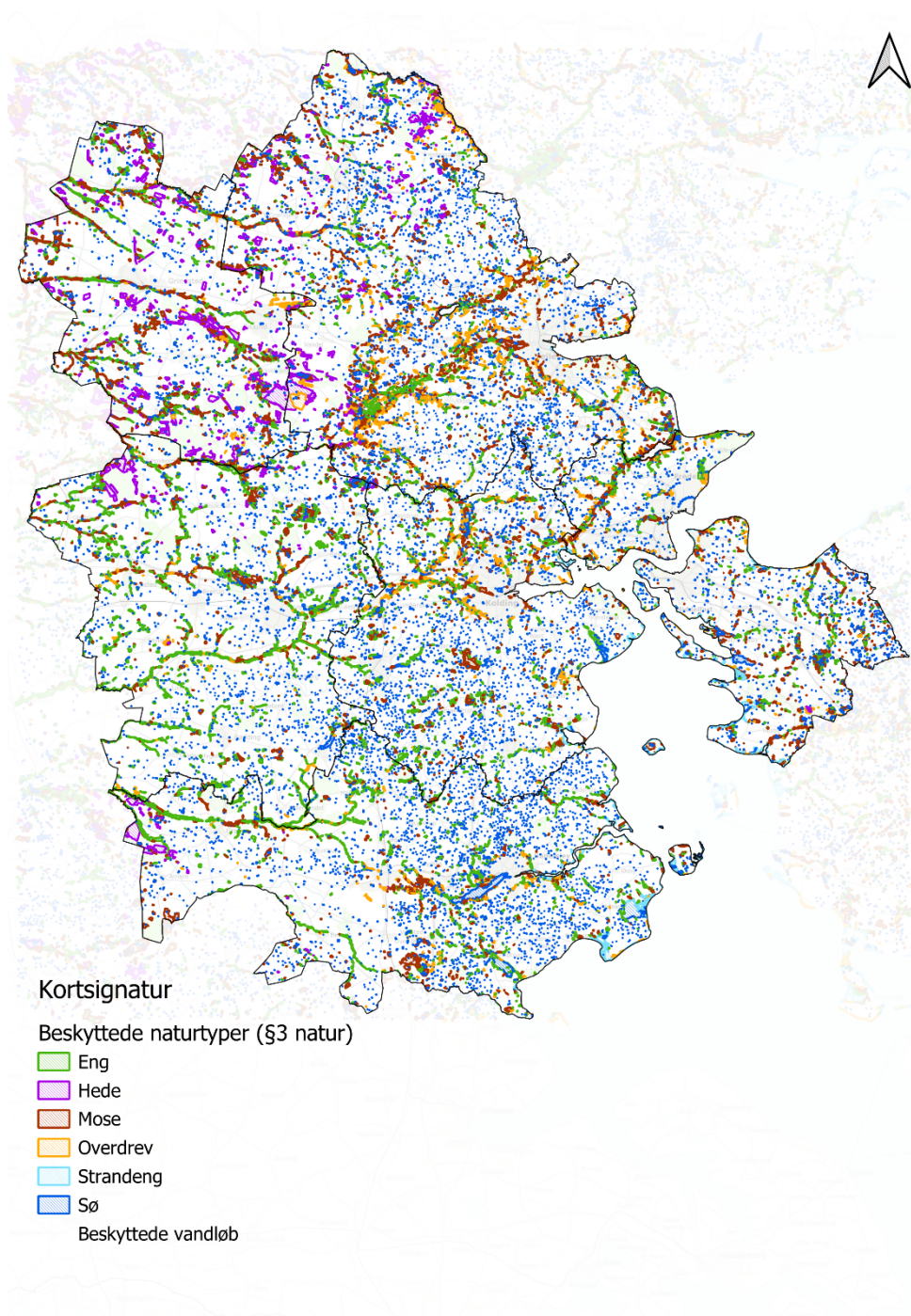
I henhold til Habitatdirektivet skal der træffes de nødvendige foranstaltninger for at sikre en streng beskyttelsesordning i det naturlige udbredelsesområde for de dyre- og plantearter, der er nævnt i direktivets bilag IV. Principperne for beskyttelsen er, at der må ikke gives tilladelser eller vedtages planer mv., der kan beskadige eller ødelægge yngle- eller rasteområder for visse bilag IV-arter, i deres naturlige udbredelsesområder. Ved vurderingen kan der anlægges en bred, økologisk betragtning af yngle- og rasteområder til grund (den såkaldte økologiske funktionalitet).

§3 natur

Spredt inden for de syv kommuner i Trekantområdet findes mange mindre naturområder og biotoper, som er beskyttede efter naturbeskyttelseslovens § 3.

Naturbeskyttelsesloven har bl.a. til formål at beskytte en række naturtyper omfattende heder, moser, strandenge, ferske enge og overdrev, når disse enkeltvis eller tilsammen har et sammenhængende areal større end 2.500 m². Loven beskytter ligeledes søer med et areal større end 100 m². Desuden er udvalgte vandløb/vandløbsstrækninger beskyttet.

Loven sikrer, at de nævnte naturtyper, søer og vandløb beskyttes mod tilstandsændringer, f.eks. ved bebyggelse, opdyrkning, anlæg, tilplantning, dræning og opfyldning.



Figur 6-2 Beskyttede naturtyper i Trekantområdet (Danmarks miljøportal, 2024)

6.1.2 Planlagt natur

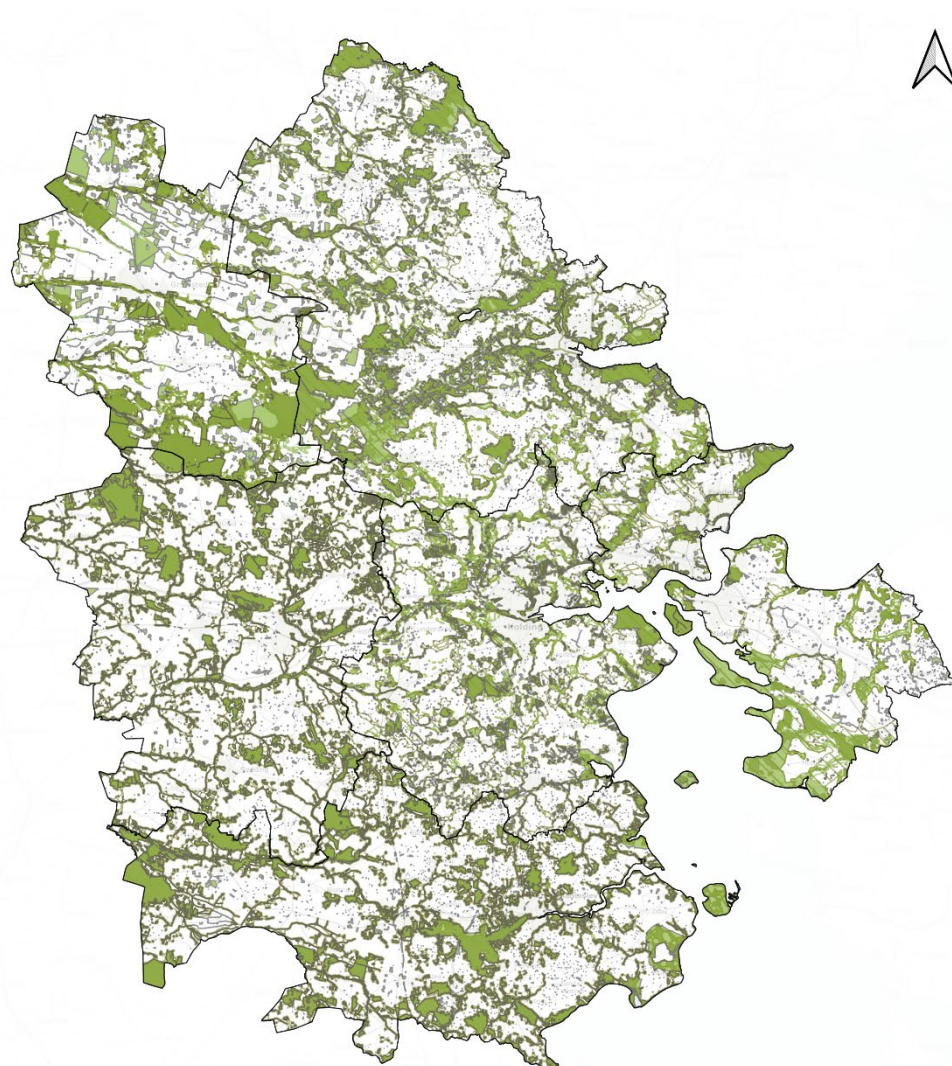
Grønt Danmarkskort

Den overordnede planlægning og arealanvendelse skal afvejes under hensynet til generelle levevilkår og betingelser for dyre og plantelivet. Dette varetages

blandt andet gennem kommunernes udpegning af Grønt Danmarkskort, der skal sikre arealer til større sammenhængende naturområder med henblik på at højne biodiversiteten.

Grønt Danmarkskort skal samtidig sikre, at planlægningen sker under hensyn til nationale og internationale naturbeskyttelsesinteresser. Grønt Danmarkskort viser derfor det samlede naturnetværk, og udgøres af naturområder, potentielle naturområder, økologiske forbindelser samt potentielle økologiske forbindelser.

Udpegningen af Grønt Danmarkskort udgør et samlet naturnetværk, hvor der skal sikres en forstærket indsats for større og mere sammenhængende naturområder, der også er et væsentligt element i den fortløbende udvikling af den grønne åbne storby.



Kortsignatur

Kommuneplan 2021

- Områder med særlige naturbeskyttelsesinteresser
- Potentielle naturområder
- Potentielle økologiske forbindelser
- Økologiske forbindelser

Figur 6-3 Udpegning af Grønt Danmarkskort i Trekantområdet, Økologiske forbindelse og naturbeskyttelsesområder (Plandata.dk)

Indgreb i områder udpeget med særlige naturbeskyttelsesinteresser kan kun finde sted, hvis det har til formål at fremme formidlingen af områdets kvaliteter samt bevare eller forbedre naturkvaliteten. De potentielle naturområder skal supplere de eksisterende naturområder og skal beskyttes mod indgreb i form af

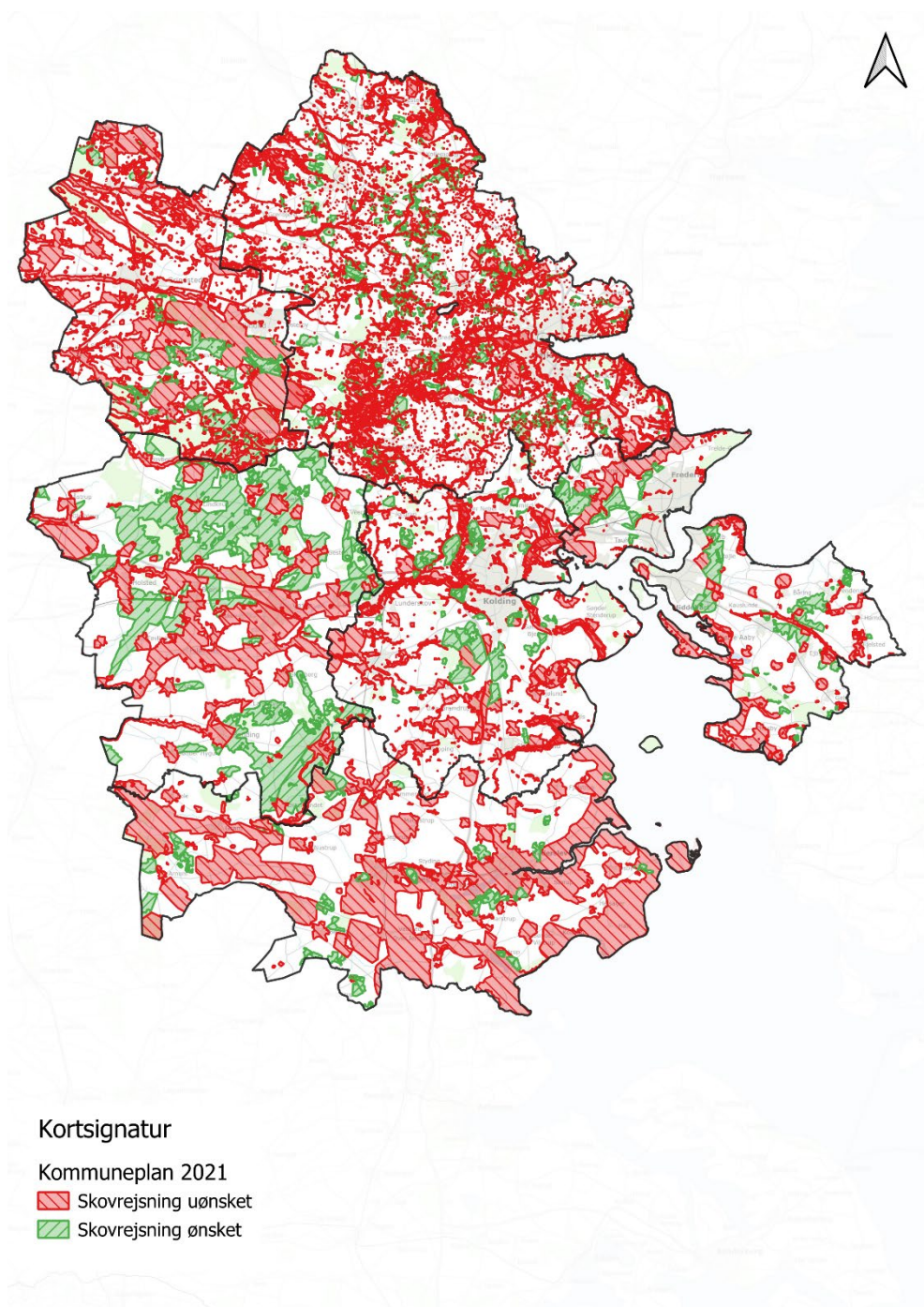
byvækst, vejanlæg samt tekniske anlæg og lignende, der kan forhindre, at områderne kan udvikle sig til natur.

Derudover er der i kommuneplanen udpeget et netværk af økologiske forbindelser og potentielle økologiske forbindelser. Økologiske forbindelser udgør spredningskorridorer for dyr og planter, og udpegningen tager udgangspunkt i at forbinde eksisterende naturområder. Inden for de økologiske forbindelser skal det tilstræbes, at eksisterende naturområder sikres mod en udvikling, der kan forringe livsbetingelserne for de nuværende dyre- og planteliv. Desuden skal det tilstræbes, at der i de økologiske forbindelser skabes nye naturarealer, som kan forbedre dyr og planter spredning og frie bevægelse i de eksisterende naturområder. De potentielle økologiske forbindelser er områder, som rummer mulighed for, at området kan udvikle sig til et naturområde, som kan forbinde eksisterende økologiske forbindelser eller skabe forbindelse mellem eksisterende naturbeskyttelsesområder.

Skovrejsning

Danmarks Nationale Skovprogram fra 2018 har en målsætning om at skovlandskaber skal dække 20-25 % af Danmarks areal inden udgangen af det 21. århundrede.

Kommunerne bidrager til opfyldelsen af ved at udlægge arealer til skovrejsning i kommuneplanen og som sikrer fremdrift mod målet om at forøge landets skovarealer. Tilsvarende udpeger kommunerne områder hvor der ikke kan laves skovrejsningsprojekter som blandt andet sikrer hensynet til de kommunale landskabsinteresser.

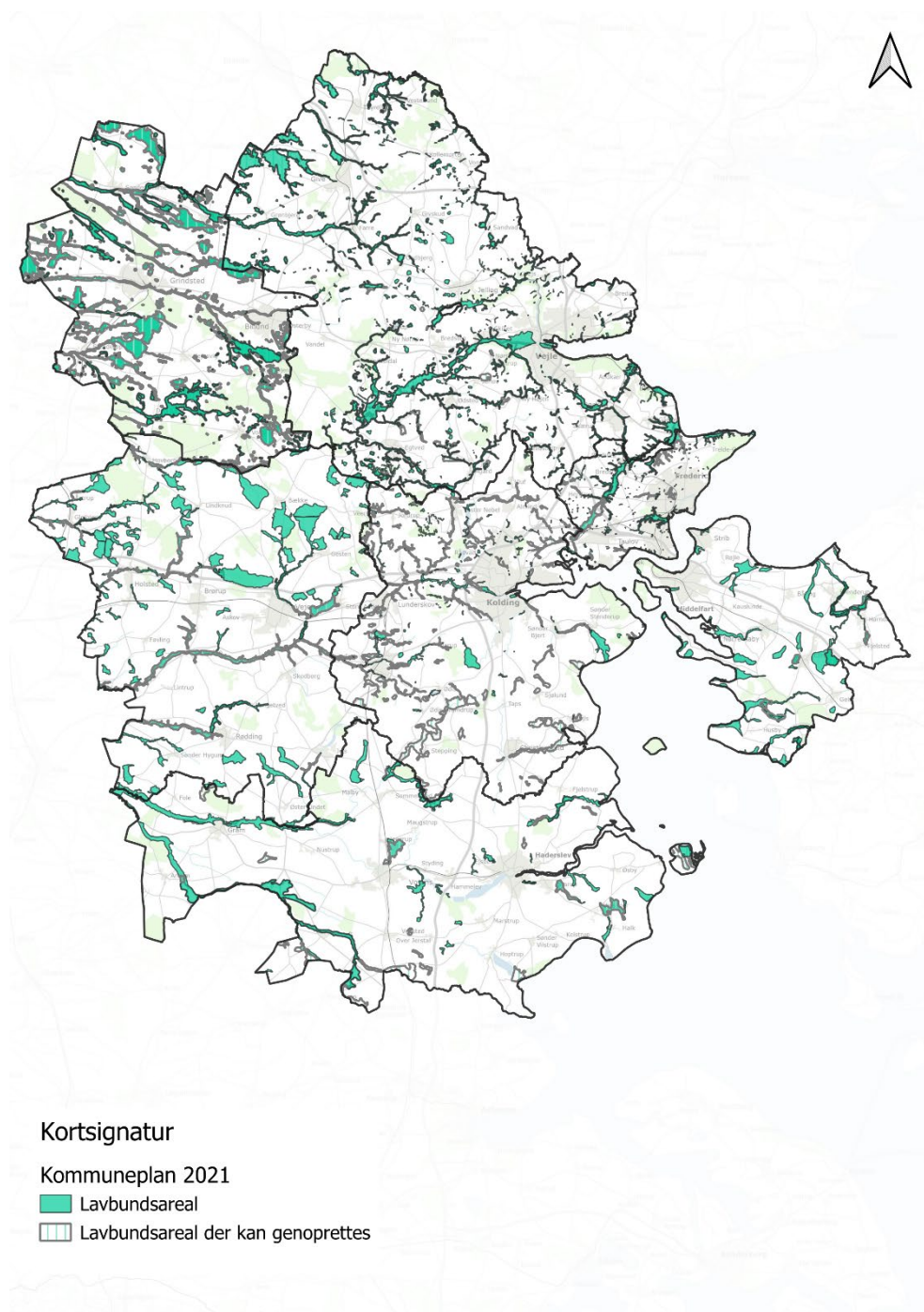


Figur 6-4 Skovrejsningsområder i Trekantområdet, både positiv- og negativområder – ønsket og uønsket skovrejsning (Plandata.dk)

Lavbundsarealer og potentielle vådområder

Lavbundsarealer er typisk tidligere enge, moser og søer, der er blevet afvandret og opdyrket. Lavbundsarealerne ligger derfor typisk i tilknytning til vandløb eller ved kysten.

Lavbundsarealer udgør et vigtigt potentiale for udvikling af områder med stor naturværdi. Potentielle vådområder er lavbundsarealer, som er udpeget til at kunne indgå i de vådområdeprojekter, der er en del af de statslige vandområdeplaner 2021- 2027.



Figur 6-5 Lavbundsarealer i Trekantområdet (Plandata.dk)

6.2 Miljøvurdering

6.2.1 Naturområder, biotoper og beskyttede arter

Temaet naturområder omfatter eksisterende natur, herunder Natura 2000-områder, fredskov, samt § 3-beskyttede naturtyper. Naturområderne vurderes at have et udbredt indhold af biologiske værdifulde naturtyper, som er vigtige levesteder for mange dyre- og plantearter, herunder sjældne og truede bilag IV-arter.

Naturområderne bør i videst muligt omfang beskyttes mod væsentlige tilstandsændringer med henblik på at sikre en stabil bestand af vilde dyr og planter.

Natura 2000

Der findes flere Natura 2000-områder inden for de syv kommuner i Trekantområdet (planområdet) og grænsende hertil ved kysten og på havet, som beskrevet ovenfor i afsnit 6.1.1.

Det vurderes, på baggrund af planens karakter og konkrete arealudlæg, at forslaget til planforslaget ikke i sig selv eller i forbindelse med andre planer og projekter, vil påvirke Natura 2000-områder væsentligt.

Det er vurderet, at der ikke vil forekomme direkte påvirkning af Natura 2000. Ny planlægning i oplandet til disse kan have negativ påvirkning på vandmiljøet. Det forudsættes, at naturværdier i udpegningsgrundlaget for Natura 2000-områder sikres i den efterfølgende detaljerede planlægning.

Bilag IV-arter

Det kan ikke afskrives, at en ændret anvendelse fra uplanlagte arealer i det åbne land til byudvikling potentielt kan have en indvirkning på miljøtilstand og vilkår for bilag IV-arters levesteder. I forbindelse med registrering af forekomst af bilag IV og vurdering af en potentiel påvirkning, indgår en vurdering af, om den "økologiske funktionalitet" er påvirket.

Der udlægges fire nye rammeområde til erhverv og rekreative formål samt foretages udvidelse af to eksisterende rammeområde til rekreative formål som omfatter arealer, hvor der er registreret forekomster af arter, der er opført på Habitattidirektivets bilag IV. Det kan derudover ikke udelukkes, at der kan være forekomster af beskyttede arter inden for nye arealudlæg som ikke er kendt og derfor ikke er registreret.

Da der ikke fastlægges detaljerede bestemmelser for disponering af konkrete områder i rammeplanlægningen, afhænger den konkrete indvirkning på levevilkår for beskyttede arter af den specifikke disponering af arealudlæg og udformning af bebyggelse og anlæg.

De nye rammeområder, der udlægges til byudvikling og lignende, udgøres hovedsageligt af landbrugsarealer suppleret af hegn, diger og mindre bevoksninger, samt beskyttede naturbiotoper. Det vurderes, at der i nye byområder er gode muligheder for at integrere og opretholde eventuelle levesteder for beskyttede arter.

Planlægningen forudsætter ikke konkrete indgreb i levesteder. Det forudsættes, at det nuværende beskyttelsesniveau kan opretholdes, og at eventuelle afværgeforanstaltninger, som fx paddehegn i anlægsfasen, beskyttelse af redetræer o.l., kan indgå i den detaljerede planlægning, så den økologiske funktionalitet for konkret registrerede arter kan opretholdes.

§ 3-beskyttet natur

Der udlægges 26 nye rammeområder til hhv. boliger, erhverv, sommerhus-, rekreative- og tekniske formål og der foretages udvidelse af 20 rammeområder til hhv. boligformål, erhvervsformål, rekreative og offentlige formål som omfatter § 3-beskyttede naturtyper. For ni rammeområder ændres anvendelse, mens syv rammeområder med § 3-beskyttede naturtyper, vandløb og/eller fredskov udgår af planlægningen.

For de rammeområder, som udgår af planlægningen, udgår de eksisterende muligheder for etablering af bebyggelse og anlæg, som kunne udgøre en potentiel forringelse af dyre- og plantelivets spredningsmuligheder. Påvirkningen vurderes ikke væsentlig, da de beskyttede naturområder uanset planstatus er omfattet af naturbeskyttelseslovens bestemmelser.

For nye, udvidede og ændrede rammeområder afhænger påvirkningen på naturområderne af den efterfølgende detaljerede planlægning. Det forudsættes, at det gældende beskyttelsesniveau for naturområderne respekteres i forbindelse med detailplanlægningen inden for rammeområderne.

6.2.2 Planlagt natur

Temaet planlagt natur omfatter kommuneplanlagte naturtemaer, som udgør et sammenhængende naturnetværk, der er udpeget med henblik på styrkelse af dyre- og plantelivets spredningsmuligheder, samt opretholdelse af en høj biodiversitet.

Grønt Danmarkskort

Med planforslaget foretages en justering af arealudpegningerne for hhv. naturområder og økologiske forbindelser.

Arealudpegningen for økologiske forbindelser og potentielle økologiske forbindelser justeres med forslag til fælles Kommuneplan 2025-2037 som følge af ajourføring af § 3-beskyttede naturtyper efter naturbeskyttelsesloven. Der udpeges

samlet ca. 2500 ha nye økologiske forbindelser i de syv kommuner i Trekantområdet. Udpegningen af nye økologiske forbindelser er et vigtigt værktøj for kommunerne til at sikre naturkorridorer og nye fremkomne spredningsveje for dyre- og planteliv.

De potentielle økologiske forbindelser er områder, hvor kommunerne gennem planlægning og naturforvaltning arbejder for at forbedre og skabe nye forbindelser og spredningskorridorer for dyre- og planteliv. Der udtages samlet set et mindre areal fra udpegningen af potentielle økologiske forbindelser, hvilket skyldes at arealer en er overgået til udpegning af økologiske forbindelser at det er vurderet at områdernes potentiale ikke kan indfries f.eks. som følge af anden planlægning. Da der er tale om et begrænset areal vurderes planforslaget at have en lille positiv påvirkning på dyre- og plantelivets bevægelsesveje og i forhold til at skabe rekreative og naturlige miljøer i by- og landområder.

	Grønt Danmarkskort	Kommuneplan 2021	Kommuneplan 2025	Difference
Billund	Økologisk forbindelse	11017	11017	0
	Potentiel økologisk forbindelse	5162	5162	0
Fredericia	Økologisk forbindelse	2646	2809	163
	Potentiel økologisk forbindelse	6158	6618	460
Haderslev	Økologisk forbindelse	17520	17520	0
	Potentiel økologisk forbindelse	16687	16687	0
Kolding	Økologisk forbindelse	8927	8927	0
	Potentiel økologisk forbindelse	24745	24745	0
Middelfart	Økologisk forbindelse	4456	4829	373
	Potentiel økologisk forbindelse	10914	10920	6
Vejen	Økologisk forbindelse	13370	13536	166
	Potentiel økologisk forbindelse	18016	17099	-917
Vejle	Økologisk forbindelse	20882	22821	1939
	Potentiel økologisk forbindelse	41785	42054	269
Samlet	Økologisk forbindelse	78818	81459	2641
	Potentiel økologisk forbindelse	123467	123285	-182

Tabel 6-1 Ændringer i udpegning af økologiske forbindelser (areal opgjort i ha.)

Der udlægges 29 nye rammeområder til hhv. boliger, erhverv, sommerhus-, rekreative og tekniske formål, samt foretages udvidelse af 20 eksisterende rammeområder, som omfatter udpegninger af økologiske forbindelser og potentielle økologiske forbindelser. 10 rammeområder ændrer anvendelse og ni rammeområder som omfatter udpegningen af økologiske forbindelser udtages af planlægningen.

Udpegningen af særligt værdifulde naturområder og potentielle naturområder justeres ligeledes som følge af ajourføring af § 3-beskyttede naturtyper efter naturbeskyttelsesloven samt i forbindelse med det årlige kampagnetilsyn, som føres af de kommuner, hvor der er udarbejdet en naturkvalitetsplaner.

	Grønt Danmarkskort	Kommuneplan 2021	Kommuneplan 2025	Difference
Billund	Naturbeskyttelsesinteresser	15697	15697	0
	Potentielle naturområder	2677	2677	0
Fredericia	Naturbeskyttelsesinteresser	2709	2897	188
	Potentielle naturområder	671	609	-62
Haderslev	Naturbeskyttelsesinteresser	18324	18400	76
	Potentielle naturområder	217	74	-143
Kolding	Naturbeskyttelsesinteresser	9900	10126	226
	Potentielle naturområder	2738	2621	-117
Middelfart	Naturbeskyttelsesinteresser	7160	8749	1589
	Potentielle naturområder	4046	4162	116
Vejen	Naturbeskyttelsesinteresser	13701	13915	214
	Potentielle naturområder	204	54	-150
Vejle	Naturbeskyttelsesinteresser	25081	25571	490
	Potentielle naturområder	6994	6509	-485
Samlet	Naturbeskyttelsesinteresser	92572	95355	2783
	Potentielle naturområder	17547	16706	-841

Tabel 6-2 Ændringer i udpegning af naturbeskyttelsesinteresser (areal opgjort i ha.)

Med planforslaget udpeges der ca. 2700 ha nye områder med særlige naturbeskyttelsesinteresser og udtages ca. 850 ha potentielle naturområder på tværs af de syv kommuner. At udpegningen af potentielle naturområder reduceres, skyldes overvejende at områderne siden sidste planperiode har opnået en kvalitet så de med planforslaget overgår til udpegningen af områder med naturbeskyttelsesinteresser.

Da der udlægges mere areal til natur med særlige beskyttelsesinteresser end er udtages af udpegning af potentielle naturområder vurderes ændringerne samlet set at have en lille positiv påvirkning i forhold til at sikre naturkvaliteter og fastholde et mangfoldigt og varieret planteliv og i forhold til at skabe sammenhængende natur og kvalitet i by- og landområder.

Der udlægges 34 nye rammeområder til hhv. bolig-, erhverv-, sommerhus og rekreative formål, samt foretages udvidelse af 25 eksisterende rammeområder, som omfatter arealudpegningerne til naturområder og potentielle naturområder. Herudover er der 13 rammeområder, som ligeledes ligger inden for eller omfatter dele af arealudpegningerne, hvor anvendelsen ændres. Der er 10 rammeområder inden for arealudpegningerne, som udgår af planlægningen.

Det forudsættes, at nye rammeområder samt de eksisterende rammeområder, der ændrer anvendelse, friholdes for byggeri og anlæg i forbindelse med den detaljerede planlægning, som kan forringe eksisterende naturkvaliteter herunder muligheden for at oprette nye naturområder med potentiale til at udvikle sig til værdifuld natur samt eksisterende og potentielle spredningskorridorer for dyre- og planteliv.

For de rammeområder, der udgår af planlægningen, fjernes muligheden for at etablere byggeri og anlæg i områderne, hvilket vurderes at have en positiv påvirkning på dyre- og plantelivet i områderne.

Skovrejsning

Med planforslaget ændres arealudpegningen for skovrejsningsområder, som også berøres af en række rammeændringer

Med planforslaget sker der udpegning af nye områder, hvor skovrejsning er ønsket samtidig med, at der udtages arealer fra den gældende arealudpegning.

	Skovrejsning	Kommuneplan 2021	Kommuneplan 2025	Difference
Billund	Ønsket	3570	12890	9320
	Uønsket	19390	20600	1210
Fredericia	Ønsket	1482	1556	74
	Uønsket	2957	3180	223
Haderslev	Ønsket	2802	8944	6142
	Uønsket	36053	34630	-1423
Kolding	Ønsket	3254	4065	811
	Uønsket	13670	12944	-726

Middelfart	Ønsket	2204	2190	-14
	Uønsket	5390	5390	0
Vejen	Ønsket	21291	16890	-4401
	Uønsket	17621	19646	2025
Vejle	Ønsket	7183	7254	71
	Uønsket	25788	30437	4649
Samlet	Ønsket	41786	53789	12003
	Uønsket	120869	126827	5958

Tabel 6-3 Ændringer i udpegning af skovrejsningsarealer (arealer opgjort i ha)

Samlet udlægges der ca. 12000 ha nye arealer hvor skovrejsning er ønsket og der udlægges ca. 6000 ha arealer hvor skovrejsning er uønsket.

Udpegningen af nye arealer til mulige skovrejsningsprojekter vurderes at have en positiv påvirkning på opfyldelsen af målet i det Nationale Skovprogram og bidrager derudover positivt til målsætningen om at øge kommunernes skovareal.

Da der netto udlægges flere nye arealer til mulige skovrejsningsprojekter på tværs af Trekantområdet, vurderes udpegningen af nye områder hvor skovrejsning er uønsket at være en bevidst prioritering fra kommunerne og konkret stillingtagen til arealanvendelsen, som skaber en mere gennemsigtig planlægning. Udpegning af skovrejsning er uønsket kan være med til sikre andre beskyttelsesinteresser, fx. landskabs- eller naturværdier.

Ændringerne af arealudpegning til skovrejsning, ønsket og uønsket vurderes derfor at have lille positiv påvirkning på den planlagte natur i de syv kommuner.

Der udlægges syv nye rammeområder til hhv. boligformål, tekniske anlæg og sommerhusformål og udvides fem rammeområder, som indeholder arealer, der i kommuneplan 2021 er udpeget som positiv-områder til skovrejsning. I forbindelse med justering af arealudpegningen for skovrejsningsområder udgår størstedelen af de arealer til skovrejsning, som berøres af nye og ændrede rammeområder til hhv. boligformål og tekniske anlæg.

For fem rammeudlæg til boligformål er der sammenfald med udpegningen af skovrejsningsområder. I rammeområder til boligformål, hvor udpegningen udgør en mindre del af rammeområdet, kan skovrejsning fortsat indgå som del af grøn struktur o.l..

For nye, udvidede og ændrede rammeområder afhænger påvirkningen på mulighederne for skovrejsning af den efterfølgende detaljerede planlægning. Påvirkningen kan derfor ikke vurderes nærmere på dette overordnede niveau.

Lavbundsarealer og potentielle vådområder

Med planforslaget ændres udpegningen af lavbundsarealer hvorved der udpeges nye lavbundarealer samtidig med, at der udtages arealer fra den gældende arealudpegning herunder udtagning af arealer som tidligere har være udpeget som lavbundsarealer der kan genoprettes som potentielle vådområder.

	Lavbundsarealer	Kommuneplan 2021	Kommuneplan 2025	Difference
Billund	Lavbundsarealer	9790	7150	-2640*
	Potentielle vådområder	9790	7310	-2480*
Fredericia	Lavbundsarealer	1161	2095	934
	Potentielle vådområder	888	733	-155
Haderslev	Lavbundsarealer	4172	8455	4283
	Potentielle vådområder	2845	0	-2845
Kolding	Lavbundsarealer	1220	1220	0
	Potentielle vådområder	3181	3181	0
Middelfart	Lavbundsarealer	2685	2685	0
	Potentielle vådområder	626	626	0
Vejen	Lavbundsarealer	8984	8984	0
	Potentielle vådområder	1965	1965	0
Vejle	Lavbundsarealer	8114	8114	0
	Potentielle vådområder	6331	6331	0
Samlet	Lavbundsarealer (ha)	36126	38703	2577
	Potentielle vådområder (ha)	25626	20146	-5480

Tabel 6-4 Ændringer i udpegning af lavbundsarealer (arealer opgjort i ha)

Lavbundsarealer danner overgang mellem vandområderne og de tørre landområder, og er derfor vigtige levesteder for karakteristiske planter og dyr. Lavbundsarealer kan således ofte udvikles til områder med stor naturværdi. Lavbundsarealer der genoprettes som vådområder, kan ligeledes tilbageholde kvælstof til gavn for kystvandene og reducere risikoen for udledning af okker til vandløb og søer. Desuden kan vådområderne tilbageholde overfladevand og forhindre oversvømmelser i tilfælde af kraftige regnhændelser.

Med planforslaget tilpasses udpegningen af lavbundarealer hvorved udpegningen af lavbundarealer udvides med ca. 2500 ha og der udtages ca. 5500 ha arealer fra udpegningen af lavbundarealer der kan genoprettes som potentielle vådområder. En reduktion på i udpegningen af lavbundarealer og potentielle

vådområder vurderes umiddelbart at have en negativ påvirkning på potentialet for udvikling af bedre naturkvalitet på de vådbundsknyttede naturtyper (mose, sø og eng). Reduktionerne i arealudpegningen skyldes på overvejende at to af kommunerne i Trekantområdet har revurderet den metodiske tilgang til deres udpegninger.

Billund kommune har skærpet den metodiske tilgang til udpegningen af lavbundarealer herunder vurdering af lavbundsarealernes potentialer som vådområder. Den ændrede tilgang medfører at kun områder der har et reelt potentiale for genopretning, indgår i udpegningen potentielle vådområder og arealudpegningen er tilpasset derefter. Tilsvarende er udpegning af lavbundarealer tilpasses så der ikke længere er 100 procent sammenfald mellem de to arealudpegningerne som er tilfældet i den gældende kommuneplan 2021. Dette betyder at det kun er ca. 290 ha som udtages af den samlede udpegning af lavbundsarealer og potentielle vådområder i Billund kommune.

Derudover har Haderslev kommune har valgt at forenkle udpegningen så den udelukkende omfatter lavbundsarealer. Den tidligere udpegning af potentielle vådområder i kommuneplan 2021 overføres med planforslaget til udpegningen af lavbundsarealer.

Ændringerne vurderes dog uanset at have en lille negativ påvirkning idet potentialet for udviklingen af et alsidigt dyre- og planteliv inden for udpegningen af potentielle vådområder indskrænkes.

6.3 Sammenfatning

Planforslagets samlede påvirkning af Natura 2000-områder vurderes at være *ikke væsentlig*, idet nye rammeområder som grænset op til Natura 2000-områder ikke omfatter kortlagt habitatnatur eller fund af arter på udpegningsgrundlaget for det pågældende Natura 2000-område. Tilsvarende vurderes påvirkningen af bilag IV-arter at være *ikke væsentlig*, idet det nuværende beskyttelsesniveau af arternes levesteder, forventes opretholdt i den efterfølgende detaljerede planlægning.

Planforslagets vurderes samlet set at have en *lille positiv* påvirkning på Grønt Danmarkskort, idet planforslagets udpegninger udvides. Tilføjelsen af nye arealer til udpegning af Grønt Danmarkskort vurderes at bidrage til kommunernes målsætninger om at understøtte og udvikle den eksisterende værdifulde natur samt eksisterende og potentielle spredningskorridorer for dyre- og planteliv. Planforslagets justering i udpegningen af skovrejsningsområder vurderes ligeledes at have en moderat positiv påvirkning på målopfyldelsen i det nationale skovprogram og samtidig kunne understøtte udviklingen af naturkvaliteterne i Grønt Danmarkskort.

Planforslaget ændringer i udpegningen af lavbundsarealer og potentielle vådområder vurderes samlet set at have lille negativ påvirkning på de stedbundne naturkvaliteter og muligheder for genopretning af vådområder idét reduktion i udpegningen skyldes at det metodiske grundlag for udpegningen er kvalificeret og skærpet.

6.4 Afværgeforanstaltninger

Der foreslås ikke afværgeforanstaltninger.

6.5 Overvågning

Overvågning af naturområder og naturtyper indgår som en del af kommunernes generelle naturovervågning.

Der foreslås ikke særskilt overvågning.

7 Vand

Helhedstækning i vandkredsløbet er en vigtig forudsætning for at sikre adgangen til rent drikkevand for fremtidige generationer. Helhedsbetragtningen på vandets kredsløb indgår også i statens vandområdeplaner, som skal sikre et bedre vandmiljø i Danmark og der fastsættes mål for tilstanden for både overfladevand og grundvand.

7.1 Miljøstatus

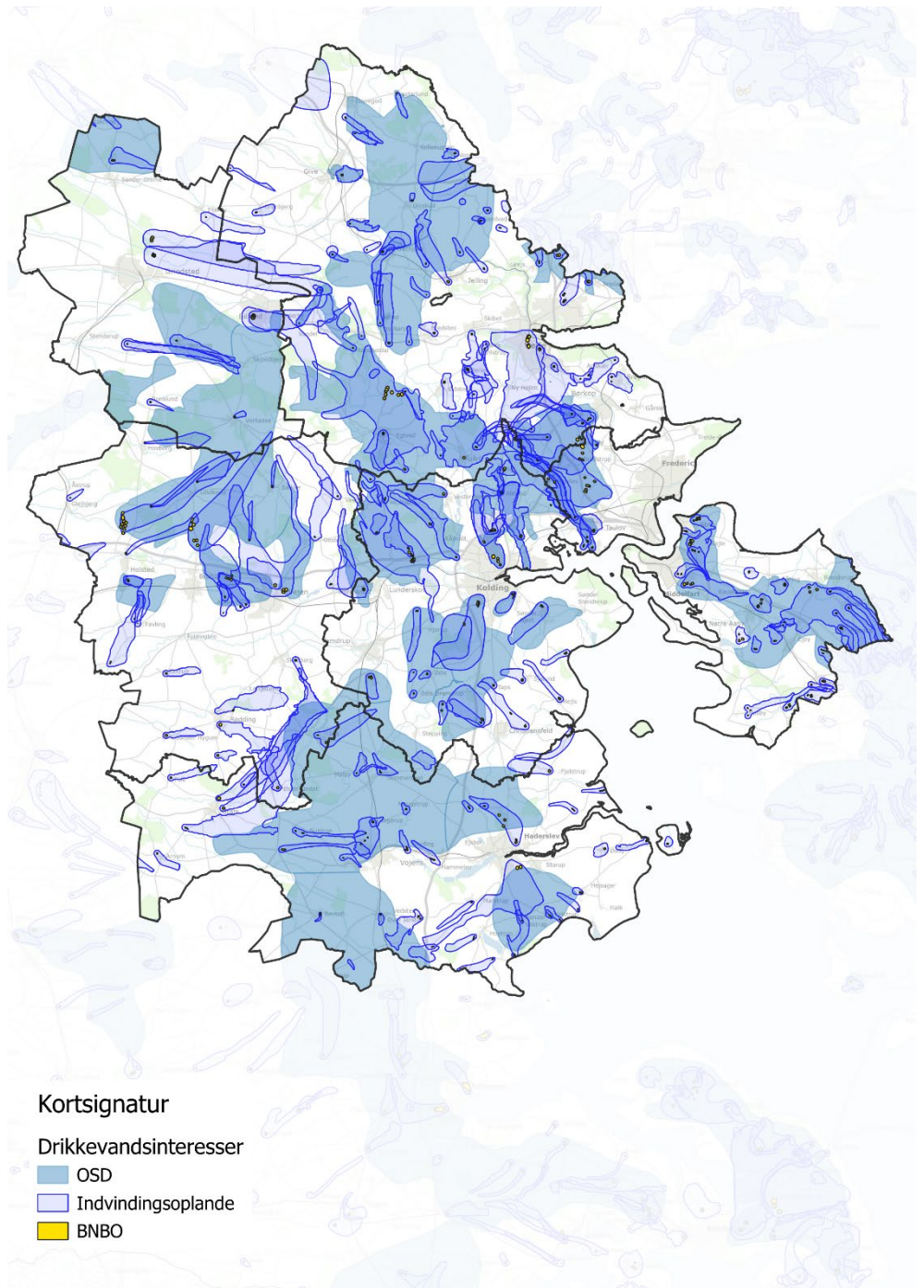
7.1.1 Drikkevandsinteresser

Miljøstyrelsen har på baggrund af en kortlægning af grundvandsforekomsterne udpeget områder med særlige drikkevandsinteresser (OSD) og områder med drikkevandsinteresser (OD), samt følsomme indvindingsområder (FI) og indsatsområder (IO), i hele landet.

I de syv kommuner i Trekantområdet er cirka 45 % af det samlede areal udpeget som områder med drikkevandsinteresser. Foruden de særlige drikkevandsområder udpeges indvindingsoplande til de almene vandværker samt boring-snære beskyttelsesområder (BNBO) for vandværkernes drikkevandsboringer.

Den naturlige beskyttelse af grundvandet hænger primært sammen med forekomsten af lerlag over grundvandsmagasinerne. De steder, hvor lerlaget er mindre end 15 meter sammenhængende ler, siver vandet hurtigt ned gennem jorden, og danner relative store mængder grundvand. Den hurtige nedsivning betyder også, at områderne er sårbare over for forurening.

Inden for OSD har staten desuden udpeget områder, som er særligt sårbare over for forurening, og hvor der sker stor grundvandsdannelse. De udpegede sårbare områder omkring almene vandforsyningsboringer sikres høj grad af beskyttelse og så vidt muligt friholdes for befæstelse, som hindrer den naturlige dannelse af grundvand. Den statslige grundvandskortlægning danner derfor baggrunden for kommunernes efterfølgende arbejde med indsatsplaner for beskyttelse af grundvandsressourcerne.



Figur 7-1 Drikkevandsinteresser og -beskyttelse

Statens seneste kortlægning blev offentliggjort i 2024. De fleste kommuner har udarbejdet indsatsplaner for drikkevandsvandsbeskyttelse på baggrund af den tidligere kortlægning fra 2015.

Inden for OSD har staten desuden udpeget områder, som er særligt sårbare over for forurening, og hvor der sker stor grundvandsdannelse.

7.1.2 Vandmiljø og overfladevand

Lov om vandplanlægning (Styrelsen for Vand- og Naturforvaltning, 2017) har til formål at fastlægge rammer for beskyttelse og forvaltning af overfladevand og grundvand og er en implementering af EU's vandrammedirektiv i Danmark.

Vandplanlægningsloven indeholder overordnede bestemmelser om vanddistrikter, myndigheders ansvar, miljømål, planlægning og overvågning mv. Staten udarbejder vandområdeplaner, som beskriver områdernes karakteristika og den aktuelle tilstand for vandforekomster samt indsatsprogrammer for forbedring af vandforekomster.

Målet med vandområdeplanerne er, at alle vandområder skal opnå god tilstand. Forringelser af overfladevandets tilstand skal forebygges, og hvor tilstanden allerede er forringet, skal der foretages forbedringer. Loven er blandt andet udmøntet i indsatsbekendtgørelsen der blandt andet skal sikre, at der ikke gives tilladelse til aktiviteter, der forringer tilstanden og hindrer målopfyldelse for mål-satte overfladevandforekomster.

Kommunerne i Trekantområder er omfattet af Vandområdeplan 2021-2027 for Vandområde-distrikt Jylland og Fyn. Kommunerne er beliggende inden for hovedvandoplandene 1.5 Randers fjord, 1.8 Ringkøbing Fjord 1.9 Horsens fjord, 1.10 Vadehavet, 1.11 Lillebælt/Jylland, 1.12 Lillebælt/Fyn og 4.1 Vidå-Kruså

De statslige vandområdeplaner udgør samlet set en plan for at forbedre det danske vandmiljø. De skal sikre renere vand i Danmarks kystvande, søer, vandløb og grundvand i overensstemmelse med EU's vandrammedirektiv (Europarådet, 2000).

Vandområdeplanen fungerer som det overordnede grundlag for dansk vandforvaltning, hvor der er målsætninger om vandområdernes økologiske og kemiske tilstand, som skal sikre nok og renere grundvand i Danmark. Kommunerne skal gennem kommuneplanlægningen varetage de statslige interesser, herunder sikring af grundvandsbeskyttelsen inden for OSD og IOL, og den fremtidige grundvandsdannelse.

7.2 Miljøvurdering

Omkring halvdelen af arealet i de syv kommuner i Trekantområdet er beliggende i områder med særlige drikkevandsinteresser (OSD), indvindingsoplande (IOL), følsomme indvindingsområder (NFI og SFI), indsatsområder (IO) og/eller boringsnære beskyttelsesområder (BNBO), herunder også udlæg af nye og ændrede rammeområder til byudvikling. Herudover planlægges for at flere rammeområder i områder med grundvandsinteresser skal udgå af planlægningen.

Planlægning i områder med drikkevandsinteresser er reguleret af "*Bekendtgørelse om krav til kommuneplanlægning inden for områder med særlige drikkevandsinteresser og indvindingsoplande til almene vandforsyninger uden for disse*" (BEK nr. 1697 af 21/12/2016) og tilhørende vejledning.

Der planlægges generelt for, at byudvikling skal ske under hensyntagen til beskyttelsen af grundvandet og med fokus på, at nødvendige tekniske tiltag indtænkes i den efterfølgende detaljerede planlægning i forbindelse med byudvikling.

Der planlægges ikke for nye grundvandstruende virksomheder, men der vil kunne forekomme tekniske anlæg, oplag af olie mm. og andre typer risikofaktorer i områder med ændret planlægning.

Det er i den forbindelse væsentligt at understrege, at der skal foretages en redegørelse med tilhørende vurdering af den planlagte anvendelse og af mulige/nødvendige tiltag til beskyttelse af grundvandet, når der udlægges nye rammer eller omdannelse af eksisterende rammer til mere grundvandstruende aktiviteter.

Det fremgår af vejledningen om krav til kommuneplanlægning inden for områder med særlige drikkevandsinteresser og indvindingsoplande til almene vandforsyninger uden for disse, at ændringer af regler om privates pesticidanvendelse betyder, at regelret anvendelse af pesticider i villahaver generelt ikke vurderes at udgøre en væsentlig fare for grundvandet.

På dette grundlag vurderes planlægningen for nye boligområder i OSD ikke at medføre en forøget risiko for drikkevandsinteresserne.

Inden for områder med drikkevandsinteresser (OSD, indvindingsoplande og BNBO) udlægges tre nye rammeområder til erhvervsformål og der foretages udvidelse af fem eksisterende områder til udlagt til erhverv. Et enkelt rammeområde ændrer anvendelse til erhvervsformål og der udtages et enkelt uudnyttet erhvervsareal fra planlægningen.

Risikoen for grundvandsforurening afhænger af grundvandets naturlige beskyttelse i et område og områdets anvendelse. I erhvervsområder afhænger risikoen for grundvandsforurening af hvilke typer erhverv, der etableres og hvilke tekniske tiltag, der gennemføres for at forhindre grundvandsforurening.

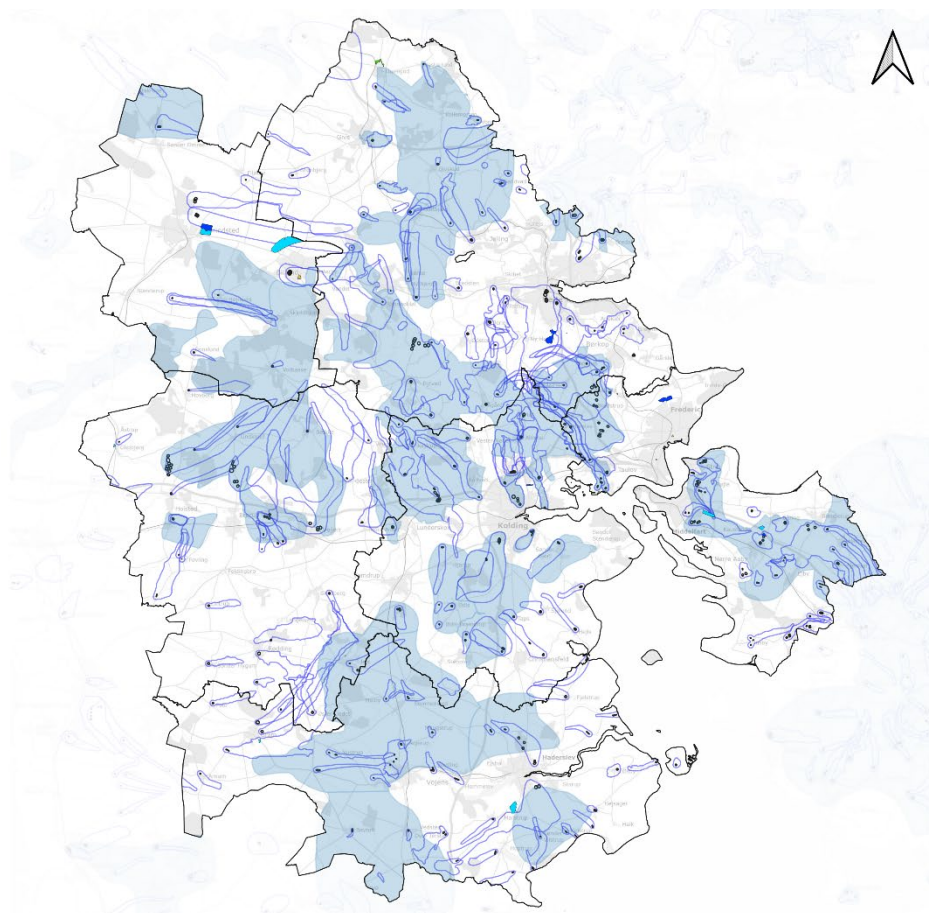
Kortsignatur

Drikkevandsinteresser

- OSD
- BNBO
- Indvindingsoplande

Forslag til kommuneplan 2025

- Ny ramme
- Udgår
- Udvides
- Ændret anvendelse



Figur 7-2 Drikkevandsinteresser og rammeområder til erhverv.

Der kan i forbindelse med planlægningen beskrives forslag til forureningsbegrænsende foranstaltninger så længe, at der ved vurderingen af en konkret sag, efterfølgende bliver foretaget det nødvendige skøn i forhold til den konkrete virksomhed og den ansøgte drift. I de tilfælde, hvor virksomheder skal have en miljøgodkendelse efter miljøbeskyttelsesloven, vil der desuden kunne stilles vilkår til afværgelse af forurening af jord og grundvand.

Tilstedeværelse af kortlagt forurening eller p.t. ukendte forureninger inden for nye byudviklingsområder vil kunne udgøre en risiko for grundvandet. Desuden vil en evt. jordforurening under tag eller befæstelse i eksisterende byområder kunne mobiliseres, hvis den blotlægges, når fx befæstelser og bygninger fjernes, og forureningen dermed udsættes for nedbør og overfladevandsafstrømning.

Inden for områder med grundvandsinteresser kan nedsivning af overfladevand på og via forurenede arealer kunne udgøre en risiko for grundvandet. Der skal ske en konkret vurdering af om overfladevand skal afledes eller der skal ske oprensning af forening.

I henhold til jordforureningsloven skal der ved realisering af konkrete projekter ske en nærmere vurdering af, hvorvidt kortlagte forureninger berøres og

hvordan forurenede jord skal håndteres i det konkrete tilfælde. Flytning af forurenede jord og jord fra de områdeklassificerede arealer skal godkendes af den respektive kommune.

Principper for lokalisering af erhverv og tekniske tiltag skal bidrage til at sikre de statslige interesser med hensyn til beskyttelse af grundvandet. Men de konkrete konsekvenser for grundvandsinteresserne i forbindelse med udlæg af områder til erhverv eller blandet bolig og erhverv kan ikke vurderes på dette overordnede planniveau. Beskyttelsesinteresserne følges op af konkrete tiltag i supplerende grundvandsredegørelser og i forbindelse med detailplanlægningen.

7.3 Sammenfatning

Samlet set vurderes planforslagets arealudlæg til boliger og rekreative formål at have en ubetydelig påvirkning på drikkevandsinteresserne idet de pågældende anvendelser ikke vurderes at udgøre en risiko for forurening af drikkevandsressourcen.

Planforslagets arealudlæg til erhvervsformål vurderes at have en lille negativ men ikke væsentlig påvirkning på drikkevandsinteresserne idet der indarbejdes krav om tekniske tiltag til sikring af drikkevandsressourcen ifm. den detaljerede planlægning for de pågældende arealer.

7.4 Afværgeforanstaltninger

Kommunernes lokale retningslinjer for grundvand indeholder i sig selv afværgeforanstaltninger for beskyttelse af grundvandet, herunder til lokalplaners bestemmelser om anvendelse og tiltag til beskyttelse af grundvandet, samt retningslinjer for håndtering af overfladevand.

Der foreslås ikke yderligere afværgeforanstaltninger.

7.5 Overvågning

Vandforbrug og grundvandskvaliteten overvåges via indberetninger af indvundne vandmængder og kontrol med vandkvaliteten i indvindingsboringer.

Der foreslås ikke særskilt overvågning.

8 Landskab

Landskabet og dets naturindhold er vigtigt for friluftsliv, kulturelle og rekreative oplevelser og sundhed. Landskabet er desuden rammen for egnens historie og væsentlig for menneskers tilhørsforhold til området.

Landskabet er dynamisk og under konstant forandring. Mens nogle af forandringerne er et resultat af naturens egne kræfter, fx tilgroning af heder, stormfald og havets nedbrydning af kyster, skyldes de mest gennemgribende forandringer i naturen menneskets påvirkning og udnyttelse.

Arealressourcen er begrænset og landskabet er generelt præget af korte afstande og med relativt små terrænforskelle. Ændringer i anvendelsen og etablering af byggeri, infrastruktur og andre anlæg har betydning for landskabsoplevelsen og selv mindre forandringer af landskabet kan få betydning for mange mennesker.

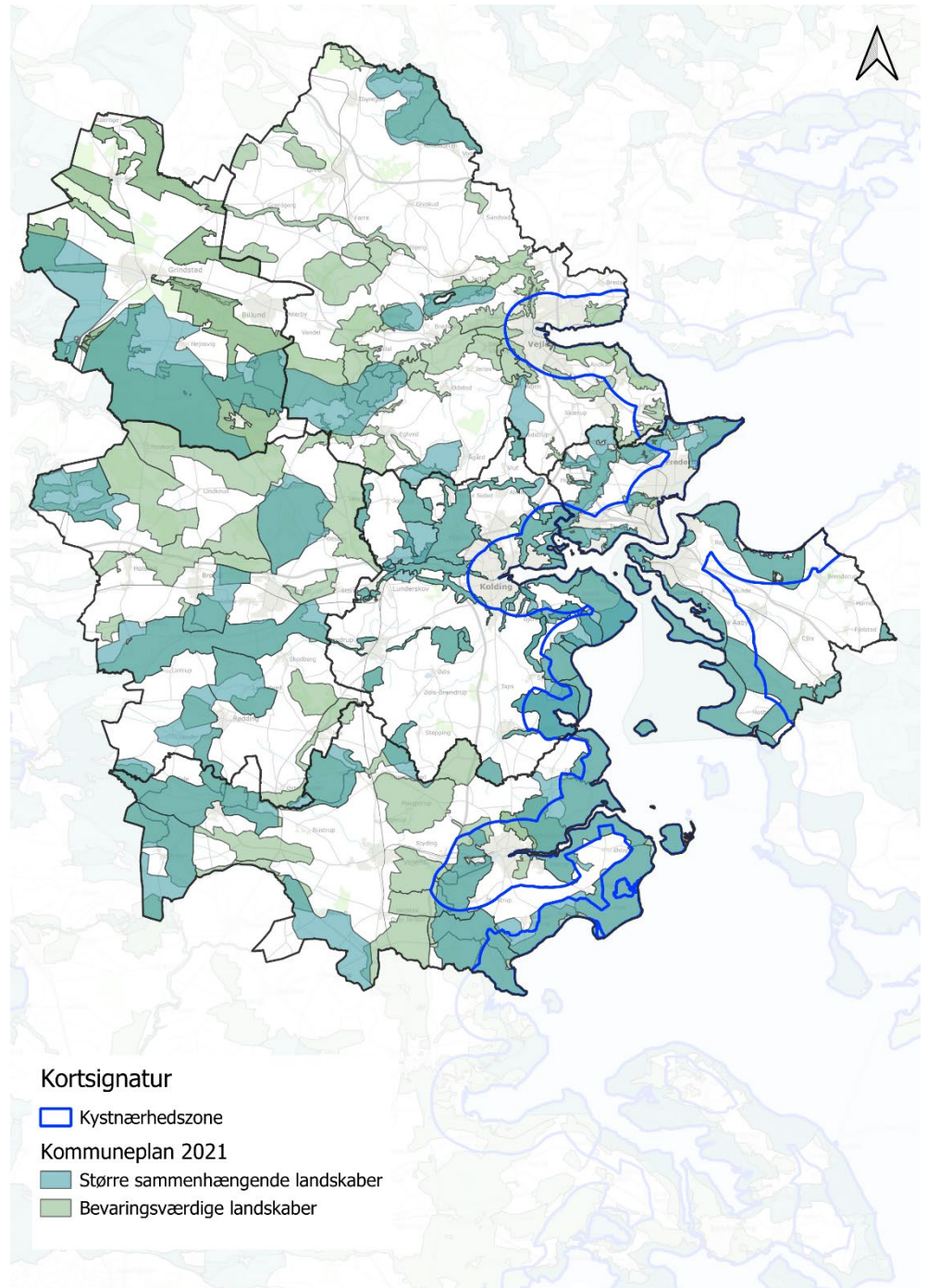
8.1 Miljøstatus

8.1.1 Landskabsinteresser

I Trekantområdet planlægges der for at kæde kommunerne sammen såvel rekreativt som natur- og landskabsmæssigt ved hjælp af større sammenhængende landskaber af høj kvalitet og et gennemgående landskabsbånd.

De åbne landskaber mellem byerne skal derfor så vidt muligt friholdes for bebyggelse og større terrænændringer. Inden for de bevaringsværdige landskaber, som kommunerne udpeger i kommuneplanlægningen, er det en særlig forpligtigelse ikke at forringe de visuelle og oplevelsesmæssige værdier.

Der planlægges ligeledes for at sikre befolkningens muligheder for at opleve landskabet og for at bevare de geologiske formationer og landskaber, og der er derfor med kommuneplanen udpeget områder, hvor der skal tages særlige hensyn til de landskabelige og geologiske værdier.



Figur 8-1 Kystnærhedszonen og udpegede landskabsinteresser (bevaringsværdige landskaber og større sammenhængende landskaber).

Herudover skal der i forbindelse med planlægning for byudvikling, skovrejsning mv. i det åbne land, som ikke er omfattet af udpegede landskabelige interesseområder, også sikres, at der tages hensyn til landskabet, og offentlighedens adgang til kysten og de bevaringsværdige landskaber skal sikres og udbygges.

Trekantområdets landskab er varieret og rummer mangeartede landskabstyper. Morænelandskaber, hedesletter, kyster og ådale indgår i det afvekslende landskab. Foruden de i kommuneplanen udpegede landskabelige interesseområder, er dele af landskabet beskyttet af fredninger og naturbeskyttelseslovens bygge- og beskyttelseslinjer.

8.1.2 Kystnære landskaber

Endvidere er kystlandskabet i Fredericia, Haderslev, Kolding, Middelfart og Vejle kommuner beskyttet af planlovens regler for planlægning i kystområderne, som bl.a. fastlægger den ca. 3 km brede kystnærhedszone.

Planlægningen skal medvirke til at beskytte de landskabelige værdier, naturkvaliteterne og de rekreative interesser, der knytter sig til kystområdet. Kystnærhedszonen omfatter i henhold til planloven alle arealer i landzone og alle sommerhusområder inden for en afstand af tre km fra kysten. Der er tale om en planlægningszone og ikke en forbudszone.

Landskabet er præget af den kulturelle og erhvervsmæssige udvikling gennem tiderne. Intensiv landbrugsdrift med mange store husdyrbrug præger landskabet, men hegn, skov og åbne kyster sætter stadig sit præg på landskabet og de forskellige landskabstyper rummer stor rekreativ værdi.

8.1.3 Visuelle forhold

Landskabets visuelle fremtræden er ofte defineret af særegne landskabskaraktertræk som f.eks. skovbryn eller højdedrag, kulturgeografiske spor i form af kirker og menneskelig aktivitet gennem tiden. De visuelle forhold er derfor et centralt omdrejningspunkt for planlægning i det åbne land og nye byudviklingsområder eller områder til tekniske anlæg kan have stor betydning for oplevelsen af landskabet.

Danmark har et klimamål om at nå en reduktion på 70 % af CO₂-udledningen i 2030. Det skal nås ved en grøn omstilling, hvor energiproduktionen og energiforbruget i højere grad baserer sig på vedvarende energi som vind, sol og biogas. Solenergianlæg kan være både solfangeranlæg, som producerer varme, og solcelleanlæg, som producerer strøm. Nye VE-anlæg i det åbne land er ofte synlige over store afstande og kan have en væsentlig indflydelse på landskabet omkring dem.

Med vedtagelsen af "*Bekendtgørelse om planlægning for lokalplanpligtige solcelleanlæg i det åbne land*"³ er kommunerne blevet pålagt at optage retningslinjer for planlægning af solcelleanlæg i det åbne land. Bekendtgørelsen indeholder

³ Bekendtgørelse nr. 440 af 03/05/2024 om planlægning for lokalplanpligtige solcelleanlæg i det åbne land

desuden anbefalinger til, hvilke hensyn kommuneplanens retningslinjer bør varetage som f.eks. landskab, natur, geologi samt forsvarets interesser m.v.

8.2 Miljøvurdering

Miljøvurderingen for emnet "Landskab og visuelle forhold" vedrører miljøpåvirkningen i forbindelse med nye/ændrede retningslinjer og arealudpegninger, samt ændring af rammeområder for byudviklingsformål mv. for så vidt angår landskabelig værdi og overordnet landskabsstruktur, forholdet mellem by og land, kystnærhedszonen, geologisk værdifulde områder, fredede arealer, bygge- og beskyttelseslinjer iht. naturbeskyttelseslovens §§ 15-19 (strand, å, sø, skov, kirke og fortidsminde), samt visuel indvirkning fra byggeri og anlæg.

8.2.1 Landskabsinteresser

Med planforslaget foretages mindre ændringer i udpegningen af bevaringsværdige landskaber og større sammenhængende landskaber.

De fleste af kommunerne i Trekantområdet har udarbejdet landskabskarakteranalyser med udgangspunkt i landskabskaraktermetoden, som lokalt giver indsigt i de landskabelige kvaliteter og særegne landskabskaraktertræk. Justeringen af arealudpegningen er i flere kommuner foretaget på baggrund af disse landskabsanalyser og flere steder ved, at f.eks. eksisterende byområder udgår af arealudpegningen efter konkrete vurderinger.

Justeringen af arealudpegningen vurderes ikke at påvirke de landskabelige interesser væsentligt, da justering sker som følge af et opdateret udpegningsgrundlag og da beskyttelsesniveauet for de udpegede bevaringsværdige landskaber opretholdes med retningslinjens bestemmelser.

De bevaringsværdige landskaber er sårbare over for ændringer, der påvirker landskabets karaktertræk. Det drejer sig om byggeri og anlæg, men kan også dreje sig om andre ændringer i arealanvendelsen. De bevaringsværdige landskaber skal derfor som udgangspunkt friholdes for byggeri og anlæg. Når der gives tilladelse til byggeri og anlæg inden for bevaringsværdige landskaber, skal bebyggelsens placering, skala, orientering og udformning i øvrigt tilpasses landskabet, så bebyggelsen ikke forringer oplevelsen af landskabet.

De forskellige typer af landskabsværdier er sårbare overfor etablering af byggeri og anlæg, men kan også være det for skovrejsning. Konkrete åbne landskaber omfattet af de forskellige udpegninger, herunder kystområderne og det åbne kystlandskab, kan efter en konkret vurdering søges friholdes for yderligere bevoksning og skovrejsning, fx gennem udpegning af områder for skovrejsning uønsket.

Kortsignatur

Kommuneplan 2021

Større sammenhængende landskaber

Bevaringsværdige landskaber

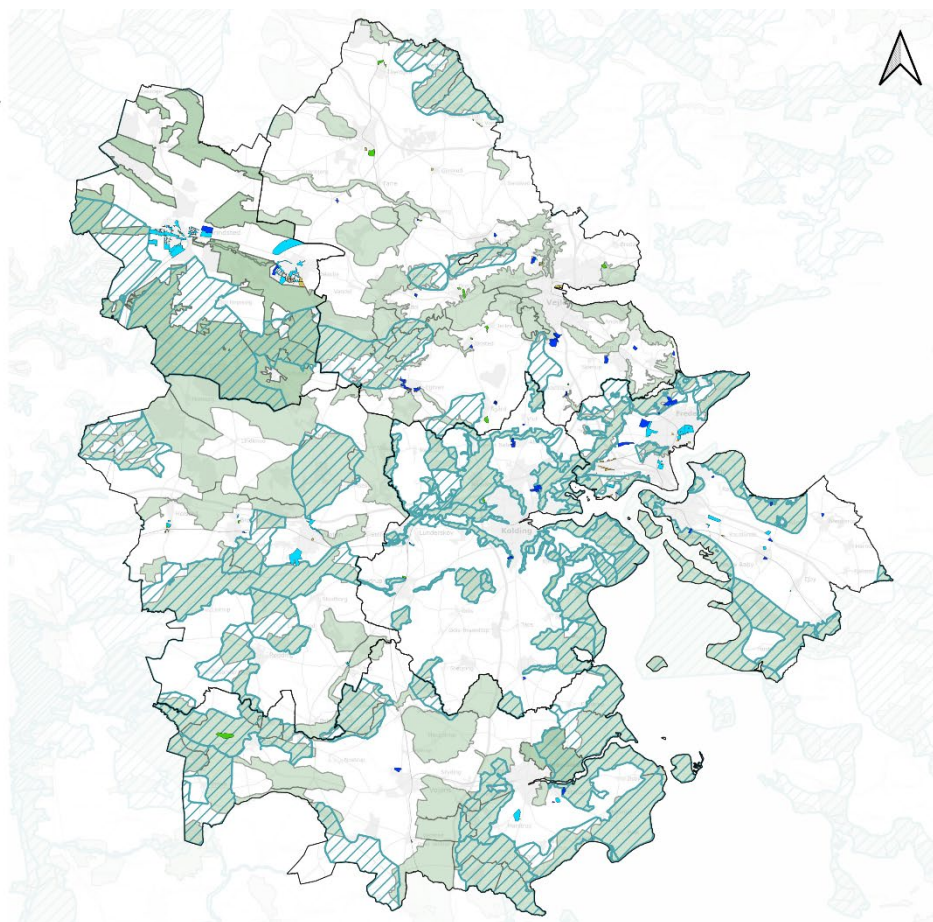
Forslag til kommuneplan 2025

Ny ramme

Udgår

Udvides

Ændret anvendelse



Figur 8-2 Rammeændringer og landskabsinteresser

Der udlægges 30 nye rammeområder til hhv. boligformål, erhvervsformål, sommerhusområde og rekreative formål og der foretages udvidelse af syv eksisterende rammeområder til hhv. boligformål og rekreative formål som ligger helt eller delvist inden for arealudpegningen til bevaringsværdige landskaber. Samtidig ændres anvendelsen for fire rammeområder og fem rammeområder udgår af planlægningen.

Nye byområder planlægges i tilknytning til den eksisterende by efter indefra-og ud princippet. Ved arealudlæg beliggende inden for bevaringsværdige landskaber kan indvirkningen minimeres ved indpasning i forhold til den eksisterende karakter og med hensyn til de særlige visuelle oplevelsesmuligheder med henblik på vedligeholdelse af de karaktergivende landskabstræk. De konkrete konsekvenser afhænger af hvordan udbygningen udføres i den efterfølgende detailplanlægning, herunder den konkrete landskabelige tilpasning til markante landskabselementer i områderne, som fx skove, ådale, bakker mv. og den konkrete effekt kan ikke vurderes nærmere på dette overordnede niveau.

Der udlægges 15 nye rammeområder til bolig-, sommerhus og rekreative formål og foretages en udvidelse af fire eksisterende rammeområde til boliger, erhverv

og rekreative formål inden for arealudpegningen til større sammenhængende landskaber. Herudover justeres anvendelsen for tre rammeområder og der udtages to rammeområder som ligeledes ligger helt eller delvist inden for arealudpegningen til større sammenhængende landskaber.

For de rammeområder, som udgår af planlægningen, udgår muligheden for etablering af byggeri og anlæg inden for de større sammenhængende landskaber, hvilket vurderes at være positivt i forhold til sikring af landskabets visuelle udtryk og landskabelig sammenhæng.

For nye rammeområder, og rammeområdet, der udvides, som ligger helt eller delvist inden for arealudpegningen til større sammenhængende landskaber, forudsættes nødvendigt byggeri og anlæg placeret og udformet på en måde, som påvirker landskabets uforstyrrede karakter mindst muligt og tilgodeser de lokale landskabsinteresser.

8.2.2 Kystnære landskaber

De kystnære landskaber kan være sårbare over for visse typer af indgreb som f.eks. skovrejsning eller udvikling af nye byområder, erhvervsbyggerier og tekniske anlæg, og særligt hvis disse ikke passer ind i den stedlige byggeskik. Arealudlæg og ændret planlægning i kystnærhedszonen kan således have visuel betydning for kystlandskabet.

Fem ud af de syv kommuner i Trekantområdet har areal, som ligger inden for kystnærhedszonen. Der udlægges 8 nye rammeområder til boliger, erhverv, sommerhuse og rekreative formål som er beliggende inden for kystnærhedszonen. Derudover udvides et enkelt rammeområde og to rammeområder ændrer anvendelse. Samtidig udtages to rammeområder af planlægningen, som også ligger helt eller delvist inden for kystnærhedszonen.

Byudvikling inden for kystnærhedszonen kræver særlig planlægningsmæssig begrundelse og i områder med særlige landskabsinteresser eller byggelinjer kan der være særlige krav til disponering og omfang. Det forudsættes derfor at kommunerne i Trekantområdet har redegjort for at de nye rammer som udlægges inden for kystnærhedszonen, ikke påvirker eller har visuel betydning for kystlandskabet.

Nye arealudlæg til byformål inden for kystnærhedszonen er hovedsageligt placeret i tilknytning til og på bagsiden af eksisterende byområder. Det samme gør sig gældende for de rammeområder, som ændrer anvendelse. En overvejende del af arealerne er desuden placeret inde for den kystnære del af byzonen som ikke har de samme restriktioner ift. planlægning for nye arealudlæg. Ændringen vurderes således at have neutral påvirkning på kystlandskabet.

For de rammeområder, som ændrer anvendelse, vurderes indvirkningen ligeledes at være neutral, da påvirkningen ikke afhænger af bebyggelsens anvendelse, men alene af bebyggelsens omfang og beliggenhed.

For nye og udvidede rammeområder og rammeområder, der ændrer anvendelse, afhænger den konkrete påvirkning af, hvordan hensynet til kysten og kystlandskabet inddrages i den efterfølgende detaljerede planlægning, og den konkrete påvirkning kan derfor ikke vurderes nærmere på dette overordnede niveau.

Foruden nye og ændrede områder med bebyggelse kan også nye skovrejsningsprojekter have en væsentlig betydning for oplevelsen af kystlandskaberne. De særlige udsigter, der knytter sig til kystlandskabet, kan være sårbare overfor både ændringer, der forhindrer udsynet og som vil virke forstyrrende for udsigten, herunder skov og anden form for beplantning.

Skovrejsning inden for kystnære landskaber		Kommuneplan 2021	Kommuneplan 2025	Difference
Fredericia	Ønsket (ha)	146	243	97
	Uønsket (ha)	1370	1469	99
Haderslev	Ønsket (ha)	784	1137	353
	Uønsket (ha)	13907	14845	938
Kolding	Ønsket (ha)	194	304	110
	Uønsket (ha)	2983	3861	878
Middelfart	Ønsket (ha)	908	900	-8
	Uønsket (ha)	4115	4114	-1
Vejle	Ønsket (ha)	200	201	1
	Uønsket (ha)	2666	3064	398
Samlet	Ønsket (ha)	2232	2785	553
	Uønsket (ha)	25041	27353	2312

Tabel 8-1 Ændringer i udpegning af skovrejsningsarealer inden for kystnærhedszonen.

Med planforslaget ændres og tilpasses arealudpegningen for områder, hvor skovrejsning er ønsket og uønsket. I den forbindelse udpeges yderligere ca. 550 ha hvor skovrejsning ønsket inden for kystnærhedszonen. Tilsvarende udpeges der ca. 2300 ha inden for kystnærhedszonen hvor skovrejsning er uønsket.

Udpegning af nye arealer til skovrejsning inden for kystnærhedszonen vil potentielt have en lille negativ påvirkning på oplevelsen af de åbne kystlandskaber.

Med udpegning af nye områder, hvor skovrejsning er uønsket, inden for kystlandskabet, mindskes risikoen for forringelse af værdifulde udsigtslandskaber ved kysterne, hvilket vurderes at kunne bidrage til varetagelsen af de kystnære beskyttelseshensyn og have en lille positiv påvirkning på opretholdelsen af åbne kystlandskaber.

8.2.3 Visuelle forhold

Det er den rummelige og visuelle fornemmelse af landskabets enkelte dele der er med til at skabe den samlede oplevelse af landskabet.

De landskabsmæssige sammenhænge er ofte sårbare over for ændringer, der påvirker landskabets karaktertræk. Det drejer sig om byggeri og anlæg, men kan også dreje sig om andre ændringer i arealanvendelsen som f.eks. oprettelsen af nye VE-anlæg herunder opstilling af solcelleparker og vindmøller.

Med planforslaget revideres og skærpes retningslinjerne for solenergianlæg og vindmøller.

Retningslinjerne for vindmølleområder og opstilling af vindmøller samles til en ny retningslinje for placering og opstilling af store vindmøller over 25 m. Der tilføjes i den forbindelse yderligere krav til planlægning for vindmøller i Trekantområdet. De nye krav omfatter bl.a. vilkår om fornyelse af eksisterende vindmøller i forbindelse med udbygning af kapacitet for energiproduktionen, visualiseringer ifm. planlægning for nye vindmølleområder samt bestemmelserne højde og afstandskrav til infrastrukturanlæg.

Retningslinjerne for lokalisering af store, fritstående solenergianlæg revideres med udgangspunkt i "Bekendtgørelse om planlægning for lokalplanpligtige solcelleanlæg i det åbne land".

Ændringen skal sikre at der i vurderingen af nye solcelleprojekter i højere grad tages hensyn til en række forhold herunder hensynet til forsvarrets og jordbruges interesser samt offentlighedens uhindrede adgang til den omgivende natur. Derudover fokuserer retningslinjen på at solcelleanlæg placeres med en nærmere bestemt respektafstand fra bebyggelser i det åbne land for at undgå genervirkninger.

Etableringen af nye VE-anlæg har stor betydning for oplevelsen af det åbne land. Både solenergianlæg og vindmølleområder er arealkrævende og medfører væsentlige ændringer i det bestående miljø da de skiller sig markant ud fra de eksisterende mark- og naturlandskaber i det åbne land. Det er derfor vigtigt at placere dem hensigtsmæssigt i forhold til naboer og i forhold til de landskabs-, natur- og kulturhistoriske interesser, der knytter sig til det åbne land.

En skærpelse af retningslinjerne for vindmølleområder og lokalisering af store, fritstående solenergianlæg vurderes at have en lille positiv indvirkning på landskabet og de visuelle forhold i det åbne land idét retningslinjen tilføjer yderligere hensyn som skal varetages i vurderingen og den detaljerede planlægning for nye solenergianlæg.

I tillæg til den ændrede retningslinje for store solcelleanlæg fastlægger Fredericia kommune en ny retningslinje med tilhørende arealudpegning som omhandler mulighedszoner for vedvarende energiparker.

Retningslinjen er en yderligere skærpelse i reguleringen af nye VE-anlæg idet Fredericia kommune udpeger geografisk afgrænsede positivområder (mulighedszoner) hvor der kan placeres nye VE-anlæg. Med udpegninger følger også en ny administrationspraksis, hvor nye projekter udenfor mulighedszonerne afvises.

Foruden skærpelse i placering af nye anlæg fastlægger retningslinjen at energiparkerne som udgangspunkt skal kombinere flere produktionsformer for vedvarende energi. Desuden skal planlægning for nye projekter ske under hensyn til udbygning af eksisterende el- og gastransmissionsanlæg, herunder højspændingsstationer, samt adgangen til øvrige tekniske anlæg. Retningslinjen fastlægger derudover at energiparker og afskærmende beplantning skal etableres med respekt for området's landskabskarakter.

Der fastlægges derudover konkrete respektafstande til boliger og landsbyer hvilket sikrer større gennemsigtighed i administrationspraksis, men samtidig er en yderligere skærpelse ift. afstandskravene i den fælles retningslinje.

Den nye retningslinje skal desuden sikre at solenergianlæg tilpasses både terrænet og det omkringliggende landskab, så projekterne i højere grad fremstår som rolige, ensartede flader. Projekter skal desuden bidrage til væsentlig styrkelse og sammenhæng af naturområder i og omkring projektområdet som f.eks. Grønt Danmarkskort, vådområdeprojekter og skovrejsning mm.

En yderligere skærpelse af retningslinjerne for placering af solenergianlæg vurderes at have en positiv indvirkning på de landskabelige og visuelle forhold idet Fredericia Kommune med udpegning af mulighedszoner kan sikre at de øvrige landsskabsinteresser friholdes for VE-anlæg. Med udgangspunkt i kommunens landskabskarakteranalyse kan udpegningen af mulighedszoner ligeledes være med til at sikre at værdifulde kig i landskabet ikke forringes yderligere.

8.3 Sammenfatning

Planforslagets ændringer i landskabsudpegningerne vurderes at være af administrativ karakter som har en ubetydelig påvirkning på de overordnede landskabsinteresser. Udpegningen af række nye rammeområder inden for områder med

landskabsinteresser vurderes ligeledes at have en påvirkning på landskabsinteresserne. Påvirkning vurderes dog kun at være lille idet nye byområder planlægges i tilknytning til den eksisterende by efter indefra-og ud princippet. Desuden afhænger de konkrete konsekvenser af, hvordan udbygningen udføres i den efterfølgende detailplanlægning.

Planforslaget ændringer i skovrejsning vurderes ligeledes at have en negativ påvirkning på landskabsinteresserne idet der udpeges nye skovrejsningsområder inden for kystnærhedszonen. Ved konkrete skovrejsningsprojekter kan der medtages hensyn der sikrer særlige landskabskvaliteter.

Den negative påvirkning af landskabsinteresser opvejes delvist med udpegnin-gen af nye områder hvor skovrejsning er uønsket samt indarbejdelsen af nye retningslinjer som skal mindske den landskabelige påvirkning fra VE-anlæg i det åbne land.

8.4 Afværgeforanstaltninger

Der foreslås ikke afværgeforanstaltninger.

8.5 Overvågning

Tilpasning af nye anlæg i forhold til landskabsværdier og kystnærhedszone overvåges via lokalplanlægningen og efterfølgende bygge- og anlægstilladelser.

Der foreslås ikke særskilt overvågning.

9 Kulturarv

9.1 Miljøstatus

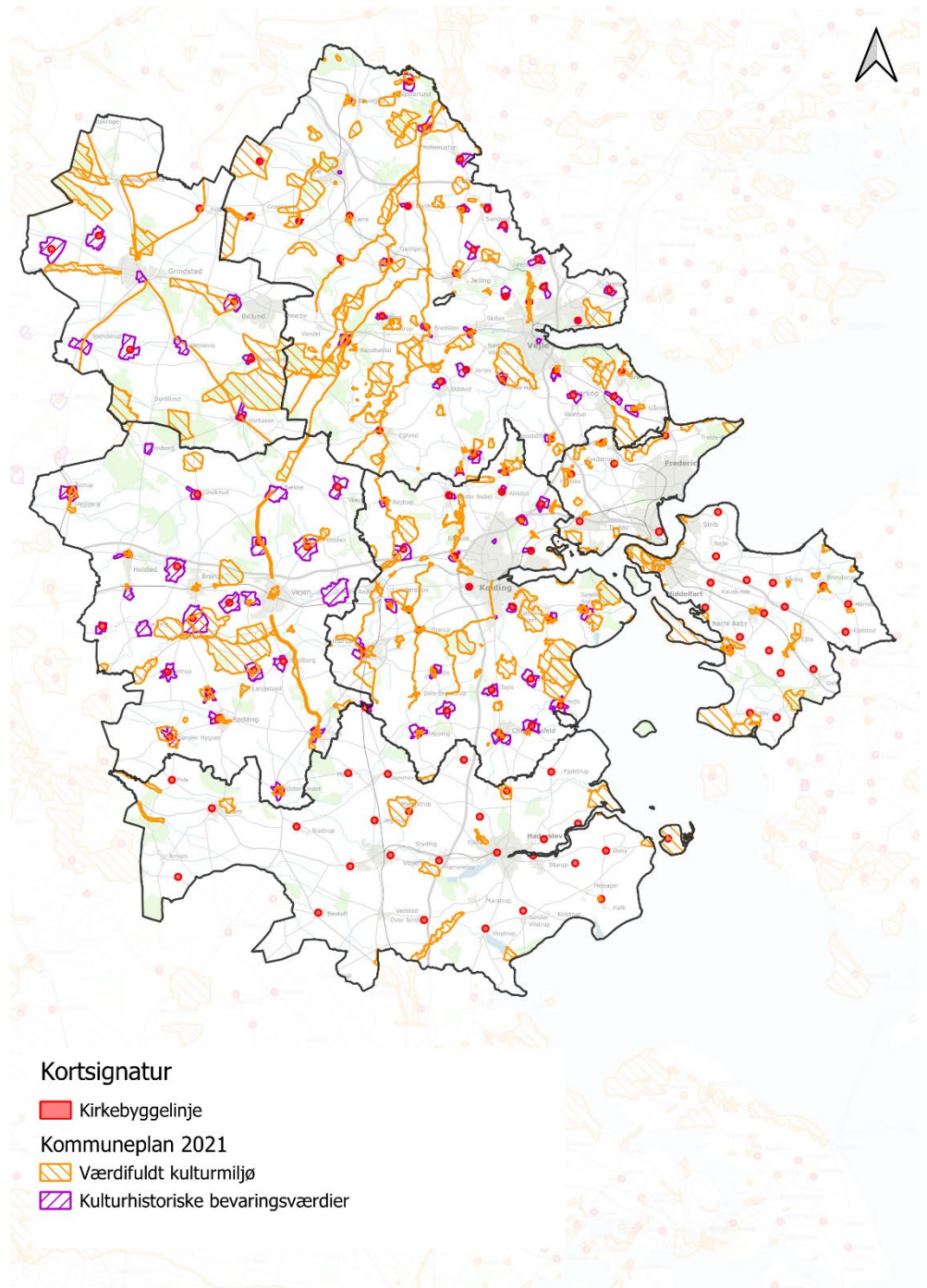
De kulturhistoriske bevaringsværdier knytter sig til de fysiske spor i landskabet, der hver for sig eller tilsammen fortæller noget væsentligt om regionens, egnens eller lokalområdets historie.

En del af de kulturhistoriske spor og elementer er beskyttet direkte gennem lovgivningen, hvor bl.a. kulturmiljø defineres som et geografisk afgrænset område, som ved sin fremtræden afspejler væsentlige træk af den samfundsmæssige udvikling.

Det drejer sig fx om sten- og jorddiger, fortidsminder og de nærmeste kirkeomgivelser. Andre spor og elementer er beskyttet gennem fredninger.

Kommuneplanerne udpeger kulturmiljøer med særligt velbevarede og synlige kulturhistoriske spor, der skal sikre, at der ved ønsker om byggeri, anlæg og ændret anvendelse altid sker en konkret vurdering i forhold til de kulturhistoriske værdier, herunder omgivelserne hvorfra de kan opleves eller blive påvirket.

Trekantområdet rummer en række værdifulde kulturmiljøer og kulturspor, herunder kirker, herre- og hovedgårde, samt landsbyer og mindre bymiljøer. I de gamle købstæder og øvrige byer findes en række kulturmiljøer, der fortæller om byens historie. Dette er ofte områder med en høj koncentration af bevaringsværdige bygninger. Men det kan også være områder med en speciel struktur eller mange historiske spor.



Figur 9-1 Kulturhistoriske bevaringsværdier, herunder kirkeomgivelser og kulturmiljøer og kirkebyggelinje.

Kirkerne og deres placering i landskabet er en vigtig del af kulturlandskabet. Kirkernes nære omgivelser er omfattet af en kirkebyggelinje på 300 meter og omkring mange kirker er der også Exner-fredninger. Kirkens fjernere omgivelser, hvori kirken opfattes som en markant bygning, er med kommuneplanerne udpeget som bevaringsværdige kirkeomgivelser, hvor hensynet til kirken og de

kulturhistoriske bevaringsværdier skal varetages ved byggeri, anlæg mv. eller anden bebyggelsesmæssig forandring.

UNESCOS verdensarvsliste omfatter naturområder og kulturskabte værdier, som betragtes som menneskehedens fælles arvegods. 1.223 områder fordelt på 163 lande er med på listen⁴.

I Danmark (inkl. Grønland) er der udpeget otte verdenskulturarvsområder og tre verdensnaturarvsområder. To steder i Trekantområdet er optaget på UNESCO's Verdensarvsliste hhv. Jelling Monumentet (1994) og Christiansfeld (2015).

9.2 Miljøvurdering

Miljøvurderingen for emnet "Kulturarv" vedrører miljøpåvirkningen i forbindelse med nye/ændrede retningslinjer og arealudpegninger, samt ændring af rammeområder for byudviklingsformål mv. for så vidt angår jordfaste fortidsminder og arkæologisk arv, beskyttede fortidsminder, beskyttede diger, bevaringsværdige bygninger, samt kulturmiljøer og kirkelandskaber.

Det kan ikke udelukkes, at der findes arkæologiske kulturminder i byudviklingsområder. De lokale museer skal høres med henblik på at afdække dette i forbindelse med detailplanlægningen og projekteringen af ny bebyggelse. Nye og ændrede rammeområder omfatter ikke kulturarvsarealer eller lignende, hvor der er særlig risiko for at finde jordfaste fortidsminder og anden arkæologisk arv.

Jordfaste fortidsminder er omfattet af museumslovens § 27. Derfor skal man, hvis man ved anlægsarbejde støder på et fortidsminde, straks indstille arbejdet i det omfang, det berører fortidsmindet, og tilkalde museet. Generelt anbefaler museerne, at bygherre for de enkelte projekter sender en forespørgsel med konkret kortmateriale, når anlægsområderne er fastlagt.

Herudfra vil det lokale museum kunne foretage en arkæologisk vurdering og på den baggrund rådgive bygherre om, hvorvidt der bør foretages en arkæologisk forundersøgelse.

For beskyttede fortidsminder forudsættes det gældende beskyttelsesniveau (forbud mod tilstandsændring) at blive respekteret i den efterfølgende detaljerede planlægning.

9.2.1 Kulturhistoriske værdier

Kirker er en central del af de kulturhistoriske bevaringsværdier, og hensigten med udpegning af kirkeomgivelser er at sikre, at de kulturhistoriske

⁴ UNESCO 2024: <https://www.unesco.org/en/world-heritage/grid?hub=68246>

bevaringsværdier, herunder omgivelserne hvorfra de kan opleves, respekteres i den efterfølgende detailplanlægning. Der bør derfor ikke plantes skov eller opføres bygninger, tekniske anlæg o.l. inden for de i kommuneplanen udpegede kirkeomgivelser, hvis det forringer oplevelsen af samspillet mellem kirke og landskab eller landsbymiljø.

Kirkerne udgør en vigtig kulturhistorisk arv, der rækker mere end 800 år tilbage, og kirkerne og deres omgivelser søges derfor bevaret. Næsten alle kirker er omgivet af 300 meter kirkebyggelinjer, hvor der ikke må opføres bebyggelse med en højde på over 8,5 meter.






Kirkernes omgivelser er i nogen grad beskyttet gennem fredninger. I 1950'erne blev der ved de fleste kirker gennemført fredninger af Kirkeomgivelserne, de såkaldte Exner-fredninger. Fredningerne har til formål at sikre kirkernes synlighed i landskabet og i landsbyerne.

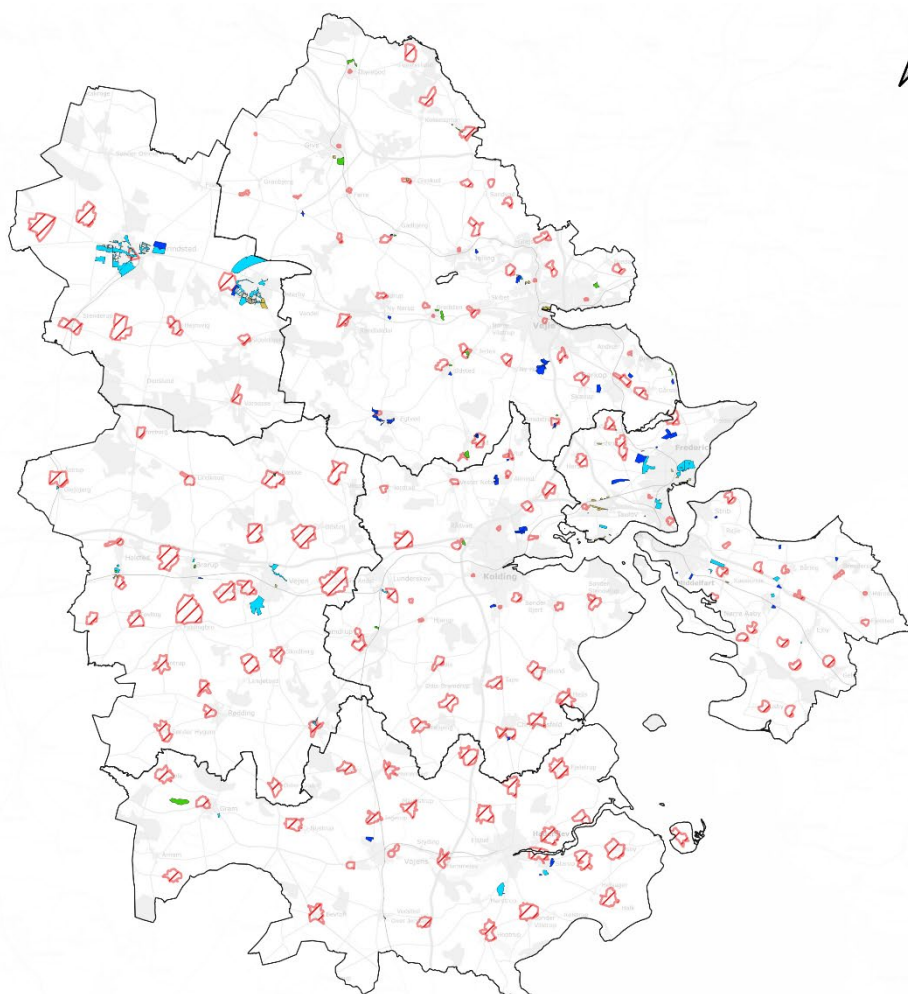
Inden for kirkeomgivelserne må der kun planlægges for og udføres aktiviteter inden for byggeri og anlæg mv., hvis der tages hensyn til kirkernes landskabelige beliggenhed, samspil med det nære bebyggelsesmiljø eller udsigten til og fra kirken, og det kan godtgøres, at de beskyttelsesmæssige og bevaringsmæssige interesser ikke tilsidesættes.

Der udlægges ni nye rammeområde til boliger og rekreative formål og der sker udvidelse af 10 eksisterende rammeområder, som ligger helt eller delvist inden for udpegningen af kirkeomgivelserne. Samtidig ændres anvendelsen for fire rammeområde og fire rammeområder udgår fra planlægningen, som ligeledes ligger inden for kirkeomgivelser.

For de rammeområder, der udtages af planlægningen, vurderes ændringen at have neutral eller positiv påvirkning på kirkeomgivelserne, da byggemulighederne i disse områder ophæves.

Kortsignatur

-  Kirkeomgivelser
- Forslag til kommunepan 2025
-  Ny ramme
-  Udgår
-  Udvides
-  Ændret anvendelse



Figur 9-2 Rammeændringer og kirkeomgivelser.

Udlæg af nye arealer til byudvikling i og ved områder, som er udpeget som kirkeomgivelser, kan have en påvirkning af kirkens landskabelige betydning. Den konkrete påvirkning afhænger af omfanget og beliggenheden af ny bebyggelse, og kan således ikke vurderes konkret på dette overordnede niveau. Det samme gør sig gældende for rammeområdet, der ændrer anvendelse.

Det forudsættes, at hensynet til kirkernes landskabelige beliggenhed, samspil med det nære bebyggelsesmiljø samt udsigten til og fra kirken respekteres i forbindelse med den efterfølgende detaljerede planlægning inden for nye og ændrede rammeområder.

Der udlægges desuden syv nye rammeområde til boligformål og foretages udvidelse af to eksisterende rammeområder til hhv. boliger og blandet bolig og erhverv (landsbyområder), som ligger delvist inden for kirkebyggelinjen. To eksisterende rammeområder ændrer anvendelse til hhv. bolig, rekreative og tekniske formål. Herudover er der tre eksisterende rammeområder, som ligger delvist

inden for en kirkebyggelinje, som udgår af planlægningen. Det forudsættes, at Exner-fredninger og kirkebyggelinjer respekteres i den efterfølgende detaljerede planlægning.

9.2.2 Beskyttede fortidsminder og beskyttede diger

De fleste synlige fortidsminder er beskyttet imod tilstandsændringer efter jf. museumslovens § 29 e. For arealerne omkring beskyttede fortidsminder gælder desuden en 100 meter beskyttelseszone, som er fastsat efter naturbeskyttelseslovens § 18.

Med planforslaget udvides 10 eksisterende rammeområder til hhv. boligformål, rekreative, offentlige formål, som helt eller delvist omfatter arealer hvor findes et fredet fortidsminde eller en beskyttelseszone omkring et fredet fortidsminde. Herudover ændres anvendelsen for et enkelt rammeområde, som ligeledes berører et fredet fortidsminde eller en beskyttelseszone omkring et fredet fortidsminde.

Sten- og jorddiger er ligeledes beskyttet imod tilstandsændringer efter museumsloven (§ 29 a). Beskyttelsen gælder udelukkende diger i landzone, og diger, der ligger på grænsen mellem land- og byzone eller sommerhusområde.

Der udlægges 25 nye rammeområder og foretages udvidelse af fire eksisterende rammeområder, som berører et eller flere beskyttede diger. Samtidig ændres anvendelsen for tre rammeområder og ni rammeområder udgår af planlægningen, som ligeledes berører et eller flere beskyttede diger.

For beskyttede fortidsminder forudsættes det gældende beskyttelsesniveau (forbud mod tilstandsændring) at blive respekteret i den efterfølgende detaljerede planlægning, og det forudsættes, at det gældende beskyttelsesniveau for diger medtages i den efterfølgende detailplanlægning og overførsel til byzone. Påvirkningen af beskyttede fortidsminder og diger vurderes på baggrund at være ubetydelig.

9.3 Sammenfatning

Samlet set vurderes påvirkningen på kulturarv at være ubetydelig da eventuelle påvirkninger afhænger af den detaljerede planlægning for nye og ændrede rammeområder herunder områdets disponering og bestemmelser for bebyggelsens omfang. Det forudsættes samtidig af de gældende beskyttelsesforanstaltninger som er formuleret i lovgivningen respekteres og videreføres i den detaljerede planlægning.

9.4 Afværgeforanstaltninger

Der foreslås ikke yderligere afværgeforanstaltninger.

9.5 Overvågning

Der anbefales ikke særskilte overvågningsinitiativer

10 Befolkning

Miljøvurderingen for emnet "Befolkning" vedrører miljøpåvirkningen i forbindelse med nye/ændrede retningslinjer og arealudpegninger, samt ændring af rammeområder for byudviklingsformål mv. for så vidt angår levevilkår (trafik, boligforhold, erhvervsliv), materielle goder (detailhandel, begrænsning for naboområder, socioøkonomiske effekter) og menneskers sundhed (støj, luft og lugt, lys og refleksion, skygge).

10.1 Miljøstatus

Trekantområdet har udviklet sig til en funktionel byregion, der samlet udgør en åben, grøn storby med vækst i såvel erhverv som bosætning og et vækstcenter i den østjyske region. Trekantområdet er et trafikale knudepunkt for både person og godstrafik. Det er her, at både jernbanerne og motorvejene mødes.

10.1.1 Levevilkår

Den gode infrastruktur og den centrale beliggenhed har været vigtige konkurrenceparametre i forhold til at sikre gode udviklings- og vækstbetingelser. Byerne er drivkraften for den positive udvikling i Trekantområdet. Ud over byerne og de åbne landskaber defineres Trekantområdets hovedstruktur også af en trafikal infrastruktur i form af veje, jernbaner, havne og lufthavne.

Der planlægges for, at både de store og mindre byer skal tilbyde attraktive områder for bosætning og varierede bomuligheder, men erhvervsudviklingen særligt koncentrerer især i de større byer.

Befolkningstallet i Trekantområdet har været stigende og det vægtes højt, at udviklingen fremadrettet sker mere bæredygtigt ved at lade byen vokse mere indad og ved, at nye arealudlæg skal udlægges i umiddelbar tilknytning til eksisterende byer og tages i brug indefra og udefter. Planlægningen skal desuden sikre tilstrækkelige arealer til virksomheder, samt til virksomheder med særlige krav til beliggenheden eller andre særlige behov, så virksomhederne kan lokaliseres uden konflikter med andre interesser.

Trekantområdet har en varieret erhvervsstruktur, men præges især af virksomheder inden for produktion, transport og logistik. Der er fortsat behov for udbud af både traditionelle erhvervsområder, samt centerområder og blandede byområder til virksomhedstyper med forskelligt behov.

Særligt industrien er en stærk driver og Trekantområdet har flere industriarbejdspladser end København, Århus og Odense til sammen, og produktionsvirksomheder i området er generelt i vækst. I de senere år er der kommet flere nye virksomheder med fokus på udviklingen af ny teknologi og salg af serviceydelser

og en øget variation og alsidighed på jobmarkedet. Trekantområdet er hjemsted for mere end 22.000 virksomheder og mere end 200.000 arbejdspladser.

10.1.2 Materielle goder

I hovedstrukturen er det de syv hovedbyer – Fredericia, Grindsted, Haderslev, Kolding, Middelfart, Vejen og Vejle – der skal være drivkraften for hele områdets udvikling. Byerne skal rumme det alsidige og kreative byliv, der gør dem til en samlet attraktion.

Hovedbyerne rummer en stor koncentration af arbejdspladser, detailhandel, uddannelses- og kulturinstitutioner, kommunal administration, trafikknudepunkter for den kollektive trafik, havn med mere. Det er målet at fastholde hovedbyerne som stærke centre med levende og attraktive bymiljøer.

Ud over hovedbyerne består bymønsteret af centerbyer, lokalbyer og landsbyer. Centerbyerne har en bred vifte af privat og offentlig service, arbejdspladser, detailhandel, god kollektiv trafikbetjening med videre.

Den overordnede konkurrencesituation i detailhandelen er gennem de senere år blevet skærpet, hvilket også gør sig gældende i Trekantområdet. Den korte afstand mellem hovedbyerne i den vestlige del af Trekantområdet har stor betydning for konkurrencen og for mulighederne for at udvikle detailhandelen lokalt.

Kolding Nord med Kolding Storcenter er et væsentligt regionalt udbudspunkt med et bredt udbud af storbutikskoncepter, som tiltrækker kunder fra hele Syddanmark. Vejle bymidte er det største udbudspunkt i det sydlige Jylland med et stort udvalg af kædebutikker og specialbutikker. Odense udgør, på trods af afstanden, også en betydning for konkurrencesituationen da motorvejsforbindelsen gør butiksudbuddet til et attraktivt som alternativ til lokale indkøbsmuligheder.

10.2 Miljøvurdering

10.2.1 Levevilkår

Befolkningens levevilkår handler om den miljømæssige forandring, som påføres mennesker, dvs. gener og begrænsninger i hverdagslivet i forhold til bolig, arbejdsmarked og mobilitet, herunder nærhed til funktioner, service og grønne områder.

Trafikafvikling

Den fremtidige overordnede vejstruktur og trafikalkobling i forbindelse med udbygning af nye områder boliger bygger i vid udstrækning på det eksisterende overordnede vejnet. Der vil være behov for anlæg af nye kryds og mindre

vejanlæg for at sikre en hensigtsmæssig vejbetjening af arealerne uden at gå på kompromis med fremkommelighed og trafikikkerhed på det øvrige vejnet og der skal i den detaljerede planlægning sikres areal til mindre vejudvidelser, krydstilslutninger og stiforbindelser o.l.

Den nuværende trafikale situation på statsvejnettet i Trekantområdet er overvejende præget af høj fremkommelighed med lokale trængselskoncentrationer på fynske motorvej samt motorvejsstrækninger omkring Kolding og Vejle by⁵. Planlægning for udbygning af boligområder i oplandsbyerne afføder naturligt større krav til mobiliteten og bosætning i disse bysamfund vil medføre et øget pres på den eksisterende infrastruktur.

Kommunernes arealudlæg er fordelt ud over hele Trekantområdet og arealudlæg i oplandsbyer, der ikke er betjent af et højklasset kollektivt transportsystem, kan medføre et øget pres på det overordnede vejnet. Den forventede øgede biltrafik der genereres ved udbygning af de nye boligområder i Trekantområdet, er fordelt på stor geografisk udstrækning og dermed fordeles trafikken på forskellige dele af det overordnede vejnet. Bidraget fra det enkelte rammeområde er relativt begrænset og det vurderes, at trafikken herfra kan afvikles på det eksisterende vejnet.

Kommuneplanen fastlægger ikke konkret vejbetjening af de enkelte områder og indeholder ikke forslag til hverken form eller placering for konkrete vejtilslutninger for nye byudviklingsområder. Der kan dog i enkelte tilfælde være behov for ganske betydelige investeringer i den lokale infrastruktur for sikre trafikafvikling via de lokale veje til det overordnede vejnet.

En eventuel påvirkning af trafikbelastningen på statsvejnettet er dog afhængig af udbygningstakten i nye byudviklingsområder og de deraf afledte udbygninger af det lokale vejnet. Den konkrete effekt på den trafikale belastning på statsvejnettet kan derfor ikke vurderes nærmere på dette overordnede niveau.

10.2.2 Materielle goder

Den kommunale planlægning fastlægger retningslinjer for mange aspekter af byudviklingen og det efterfølgende liv, der udspiller sig i de enkelte bydele og de hensyn forskellige aktiviteter skal foregå under.

Detailhandel

Et vigtigt omdrejningspunkt i kommuneplanen er et overordnet hensyn til befolkningens adgang til services herunder adgang til indkøb af dagligvarer og detailhandel generelt.

⁵ [Kapacitet og trængsel | Vejdirektoratet](#)

Detailhandel udgør en vigtig del af Trekantområdets byliv, og kvaliteten og omfanget af udbuddet har typisk stor betydning for byernes attraktion som leve- og bosted. Udviklingen i detailhandelen har således en væsentlig betydning for byernes evne til at tiltrække og fastholde nye bosættere samt for udviklingen i flere andre erhverv som turisme, kulturliv mv.

Der er overordnet set tale om små ændringer i detailhandelstemaet. Herunder foretager Haderslev Kommune mindre justeringer af centerrammer samt bymidteafgrænsning med deraf følgende konsekvensrettelser. Fredericia Kommune indarbejder større ændringer med afsæt i en ny detailhandelsanalyse, herunder ændrede butiksstørrelser, samlede arealrammer og afgrænsninger af centerrammer. Fredericia Kommunes ændringer i detailhandelstemaet belyses nedenfor.

Planlovens krav om strategisk planlægning for bymidter i byer med mellem 4.000 og 20.000 indbyggere håndteres i kommuneplanens lokale dele.

Fredericia som kommune er grundet den centrale placering i Trekantområdet udsat for betragtelig regional konkurrence da den korte afstand til de øvrige udbudspunkter indskrænker størrelsen på Fredericias opland. Byer af Fredericias størrelse og historie fungerer typisk som det naturlige centrum for et større opland af landområder og mindre byer, som understøtter detailhandlen og andre byfunktioner.

For at imødekomme den stigende konkurrence reviderer Fredericia kommune deres retningslinjer for centerstruktur og tilføjer en ny retningslinje for butikker uden for centerstrukturen.

Som led i revisionen af retningslinje for centerstrukturen tilpasses der tilhørende udpegninger af centerområder i kommunen. Ændringerne i centerstrukturen skal bidrage til at bymidtefunktionerne rykkes tættere sammen og øge bymidternes oplevede værdi.

Ændringerne omfatter reduktioner i udpegningen af bymidteafgrænsningen i Fredericia midtby, Skærbæk og Taulov. Derudover reduceres udpegning af bydelscenteret i Erritsø og ved Nymarksvej samt udpegning af samt udpegning af lokalcenter i Taulov. Der udtages også arealer fra et område til butikker med særligt pladskrævende varegrupper ved Taulovmotorvejen og ved aflastningsområdet ved Fredericia vest udlægges der et mindre areal til særligt pladskrævende varegrupper. Som led i de ændrede udpegninger justeres arealrammen til detailhandel og bestemmelserne om butiksstørrelse for de enkelte rammeområder til centerformål inden for udpegningerne.

Koncentration af bylivs- og butiksfunktioner bidrager almindeligvis til en bedre handelsoplevelse for borgere da butikker og services kan nås inden for kortere afstande. Indskrænkningen i udpegning af centerområder vurderes derfor at have en positiv påvirkning på materielle goder da det skaber gode

forudsætninger for et mere aktivt handelsliv koncentreret omkring de eksisterende bymidter.

Tilpasning af centerstrukturen herunder justering af arealrammen for detailhandel vurderes på den baggrund af have en positiv indvirkning på de materielle goder da arealer som tidligere har været udlagt til detailhandel, i højere grad kan overgå til andre anvendelser.

Med den nye retningslinje for butikker uden for centerstrukturen planlægger Fredericia kommune for at detailhandelsudbuddet i kommunens øvrige byer og bydele fortsat kan være velfungerende og dækkende. Retningslinjen fastlægger rammevilkår for enkeltstående butikker uden for detailhandelsstrukturen herunder dagligvarebutikker til lokalområdets forsyning, mindre butikker til salg af egne produkter i tilknytning til en virksomheds produktionslokaler, butikker i tilknytning til en primær funktion samt mindre dagligvare- og udvalgsvarebutikker i landzone.

Tydelige rammer for etablering af butikker uden for centerstrukturen vurderes at have en positiv indvirkning på materielle goder da der opstilles tydelige etableringsvilkår for butiksdrivende. En decentral dagligvareforsyning bidrager desuden til at understøtte bosætningspotentialer i mindre lokalsamfund og gøre omegnslandsbyerne til attraktive steder at bosætte sig og blive boende i.

10.3 Sammenfatning

Samlet set vurderes planforslaget at have en potentiel lille negativ påvirkning på levevilkår da nye boligområder vil øge kravene til mobilitet, hvilket kan lægge yderligere pres på infrastrukturen. Da udbygningstakten i nye byudviklingsområder afhænger af den detaljerede planlægning, kan påvirkningen af befolkningens levevilkår og de trafikale forhold ikke vurderes nærmere.

Fredericia kommunes tilpasninger af retningslinjer og centerstruktur for detailhandel vurderes samlet set at have en lille positiv påvirkning på materielle goder da ændringerne vurderes at bidrage til et mere aktivt handelsliv og bedre levevilkår for beboerne i Trekantområdet.

10.4 Afværgeforanstaltninger

Der foreslås ikke yderligere afværgeforanstaltninger.

10.5 Overvågning

Der anbefales ikke særskilt overvågning

11 Referencer

Danmarks Miljøportal (2024): Danmarks Arealinformation.

Plan- og Landdistriktsstyrelsen (2024): Plandata.

Miljøstyrelsen (2024): MiljøGIS.

Plan- og Landdistriktsstyrelsen (2024): Plandata.dk

Plan- og Landdistriktsstyrelsen (2024): Vejledning om produktions-, transport- og logistikvirksomheder i kommune- og lokalplanlægningen.

Plan- og Landdistriktsstyrelsen (2023): Oversigt over nationale interesser i kommuneplanlægning.

Bolig- og Planstyrelsen (2022): Vejledning i planlægning for forebyggelse af oversvømmelse og erosion (version 3).

Erhvervsstyrelsen (2017): Vejledning om detailhandelsplanlægning.

Miljøministeriet (2004): Håndbog om Miljø og Planlægning.

Styrelsen for Vand- og Naturforvaltning (2016): Vejledning om krav til kommuneplanlægning inden for områder med særlige drikkevandsinteresser og indvindingsplaner til almene vandforsyninger uden for disse.

Trekantområdet (2021): Kommuneplan for Trekantområdet 2021-2033.

Trekantområdet (2024): Udkast til Kommuneplan 2025-2037 for Trekantområdet.

Trekantområdet (2023): Trekantområdets fælles Planstrategi // Vision 2050

Trekantområdet (2024): Afgrænsningsnotat – Miljøvurdering af forslag til fælles kommuneplan 2025-2037 for Trekantområdet

Bilag A Gennemgang af rammeændringer

Bilaget indeholder ét overblikkort og skema pr. kommune med resultatet af en gennemgang eller planscoping af ændringer i kommuneplanens rammeområder.

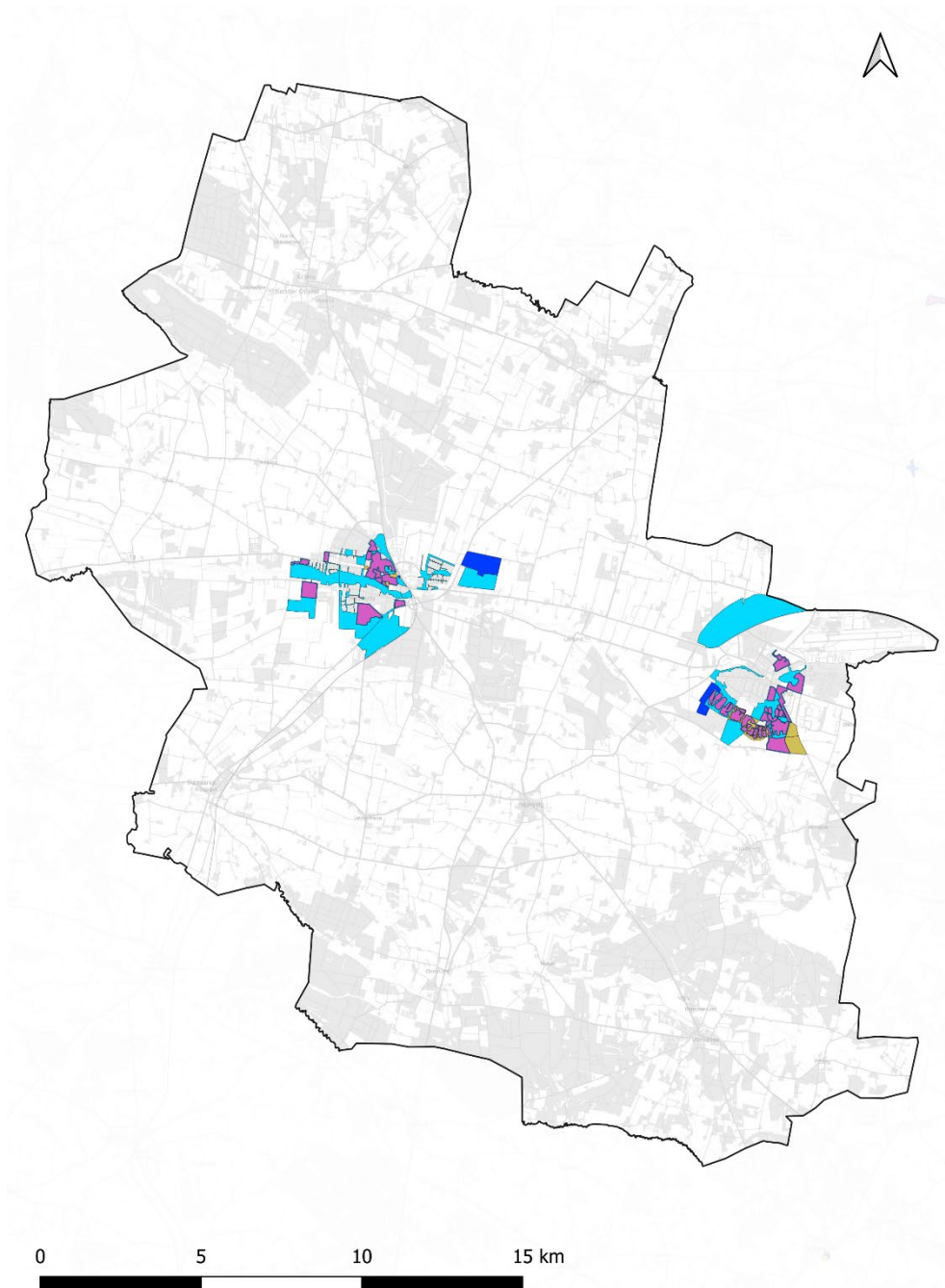
Væsentlige ændringer i planen (miljømæssig scoping) for nye og ændrede rammeområder:

Rød:	<i>Væsentlig påvirkning</i>
Gul:	<i>Påvirkning, afhængigt af udførelse</i>
Grøn:	<i>Ingen væsentlig påvirkning</i>

I første kolonne "Planscoping" er det angivet, om forslaget til Fælles Kommuneplan 2025 indeholder ændringer af rammeområder, ift. nye arealudlæg, udvidet/reduceret areal, udtaget område eller ændrede bestemmelser. I de efterfølgende kolonner er det markeret, hvorvidt ændringerne vurderes at have indvirkning på de konkrete miljøtemaer.

A.1 Billund kommune

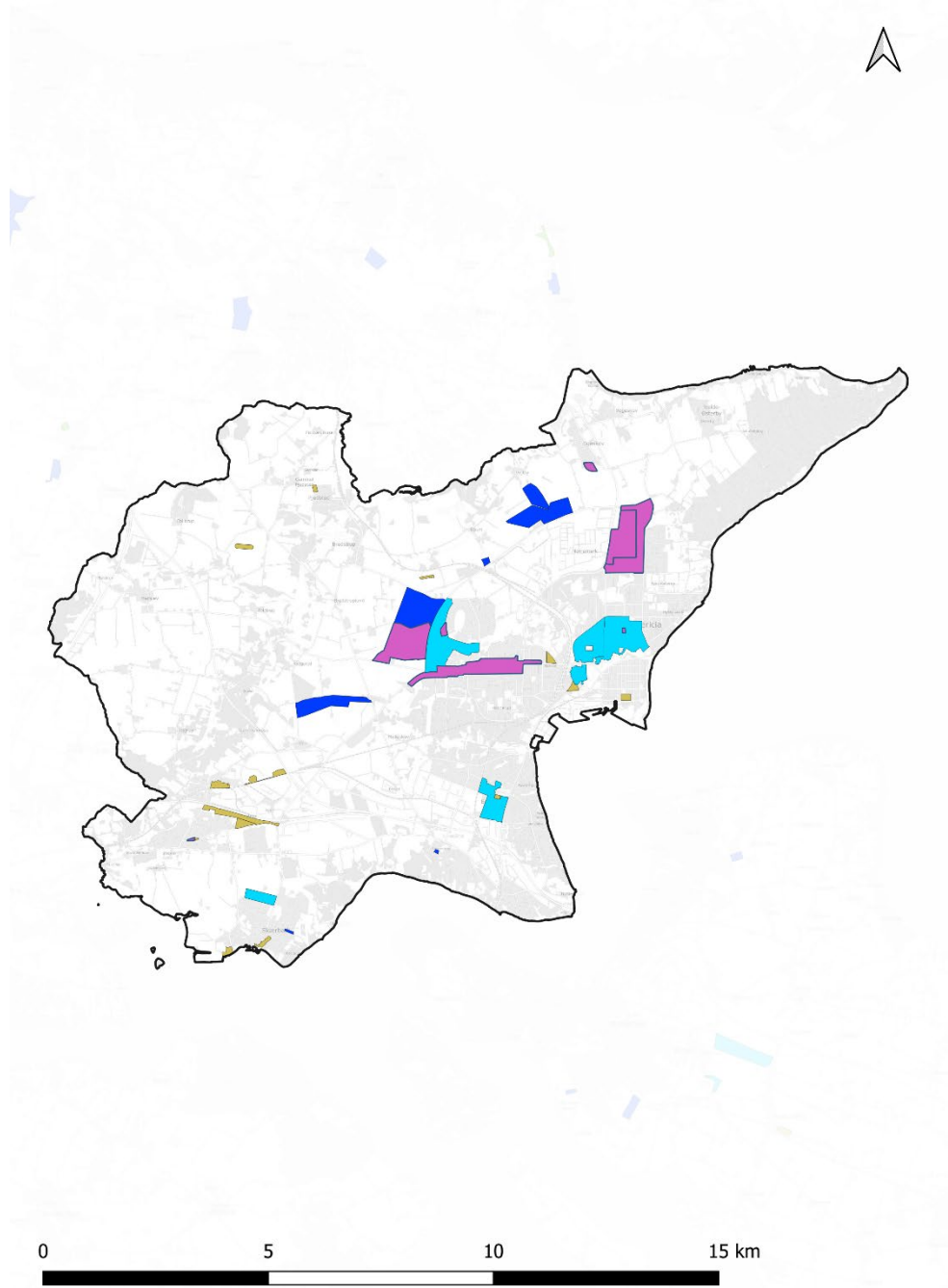
Der udlægges tre nye rammeområder (ca. 88 ha) og der foretages udvidelse af 21 eksisterende rammeområder (ca. 830 ha). Arealanvendelsen ændres for seks rammeområder (ca. 62,5 ha) og en række eksisterende rammeområder udgår helt eller delvist af planlægningen (ca. 340,3 ha)



Figur 11-1 Nye rammeområder (blå), og udvidede rammeområder (lys blå), ændrede rammeområder (gul), rammeområder der reduceres (violet) og rammeområder der udgår i sin helhed (grøn) i Billund Kommune.

A.2 Fredericia kommune

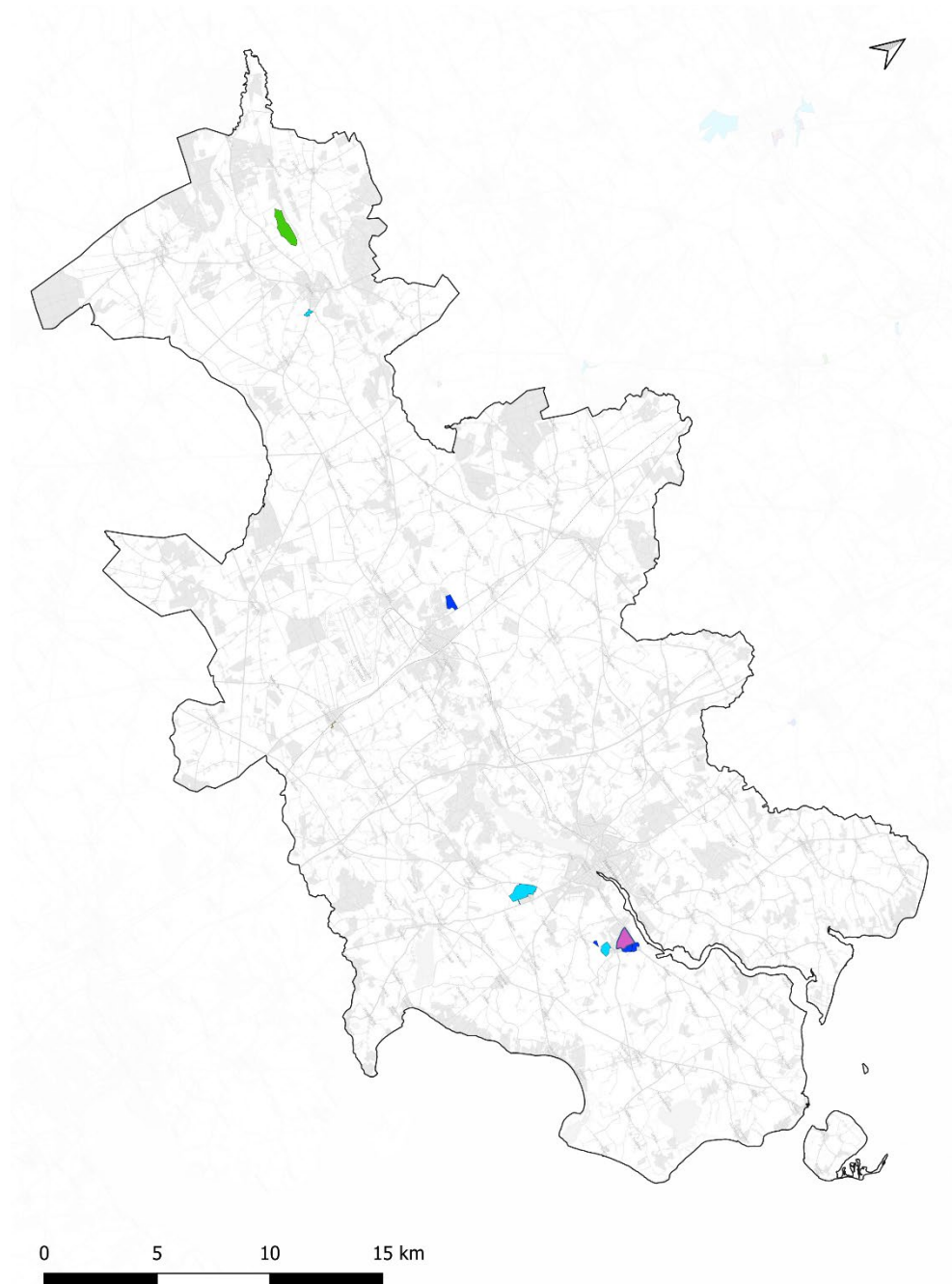
Der udlægges syv nye rammeområder (ca. 167 ha) og der foretages udvidelse af seks eksisterende rammeområder (ca. 248 ha). Arealanvendelsen ændres for 14 rammeområder (ca. 56 ha) og en ni eksisterende rammeområder udgår helt eller delvist af planlægningen (ca. 273 ha)



Figur 11-2 Nye rammeområder (blå), og udvidede rammeområder (lys blå), ændrede rammeområder (gul), rammeområder der reduceres (violet) og rammeområder der udgår i sin helhed (grøn) i Fredericia Kommune.

A.3 Haderslev kommune

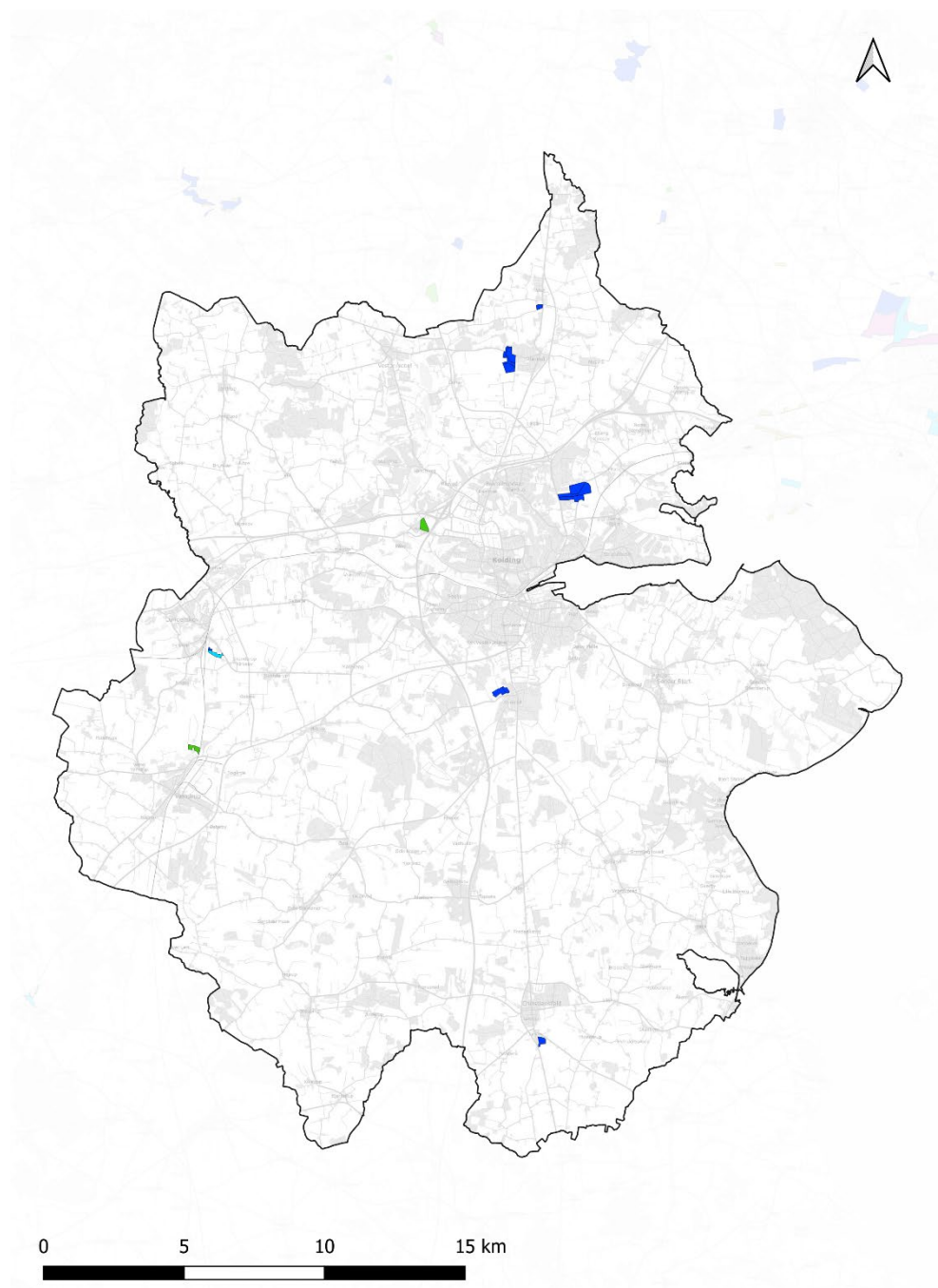
Der udlægges fire nye rammeområder (ca. 43 ha) og der foretages udvidelse af tre eksisterende rammeområder (ca. 79 ha). Arealanvendelsen ændres for ét rammeområde (ca. 1 ha) og enkelte rammeområder udgår af planlægningen (ca. 113 ha).



Figur 11-3 Nye rammeområder (blå), og udvidede rammeområder (lys blå), ændrede rammeområder (gul), rammeområder der reduceres (violet) og rammeområder der udgår i sin helhed (grøn) i Haderslev Kommune.

A.4 Kolding kommune

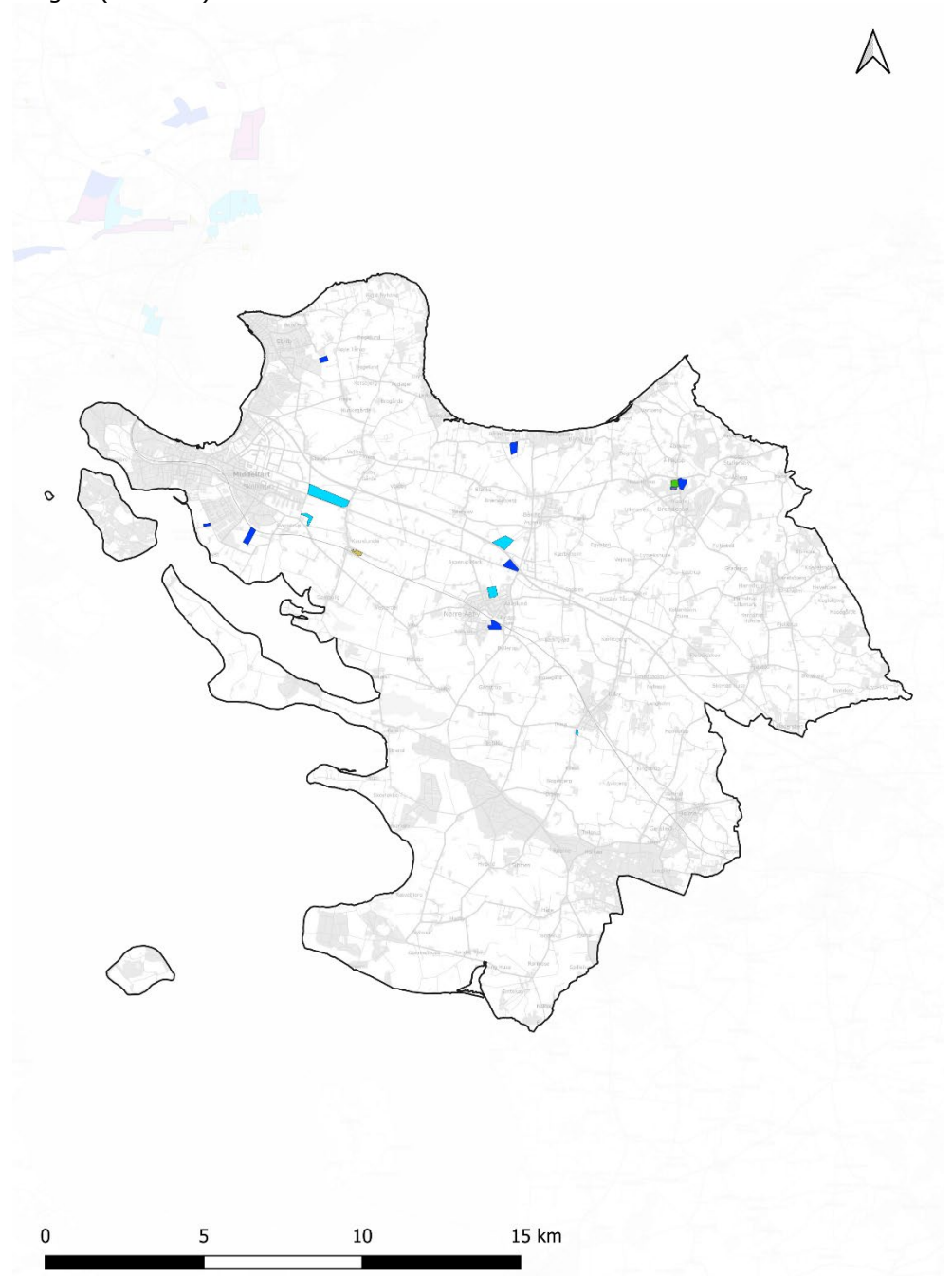
Der udlægges 11 nye rammeområder (ca. 101 ha), et enkelt rammeområde udvides (ca. 6 ha) og to rammeområder udgår af planlægningen (ca. 15,4 ha).



Figur 11-4 Nye rammeområder (blå), og udvidede rammeområder (lys blå), ændrede rammeområder (gul), rammeområder der reduceres (violet) og rammeområder der udgår i sin helhed (grøn) i Kolding Kommune.

A.5 Middelfart kommune

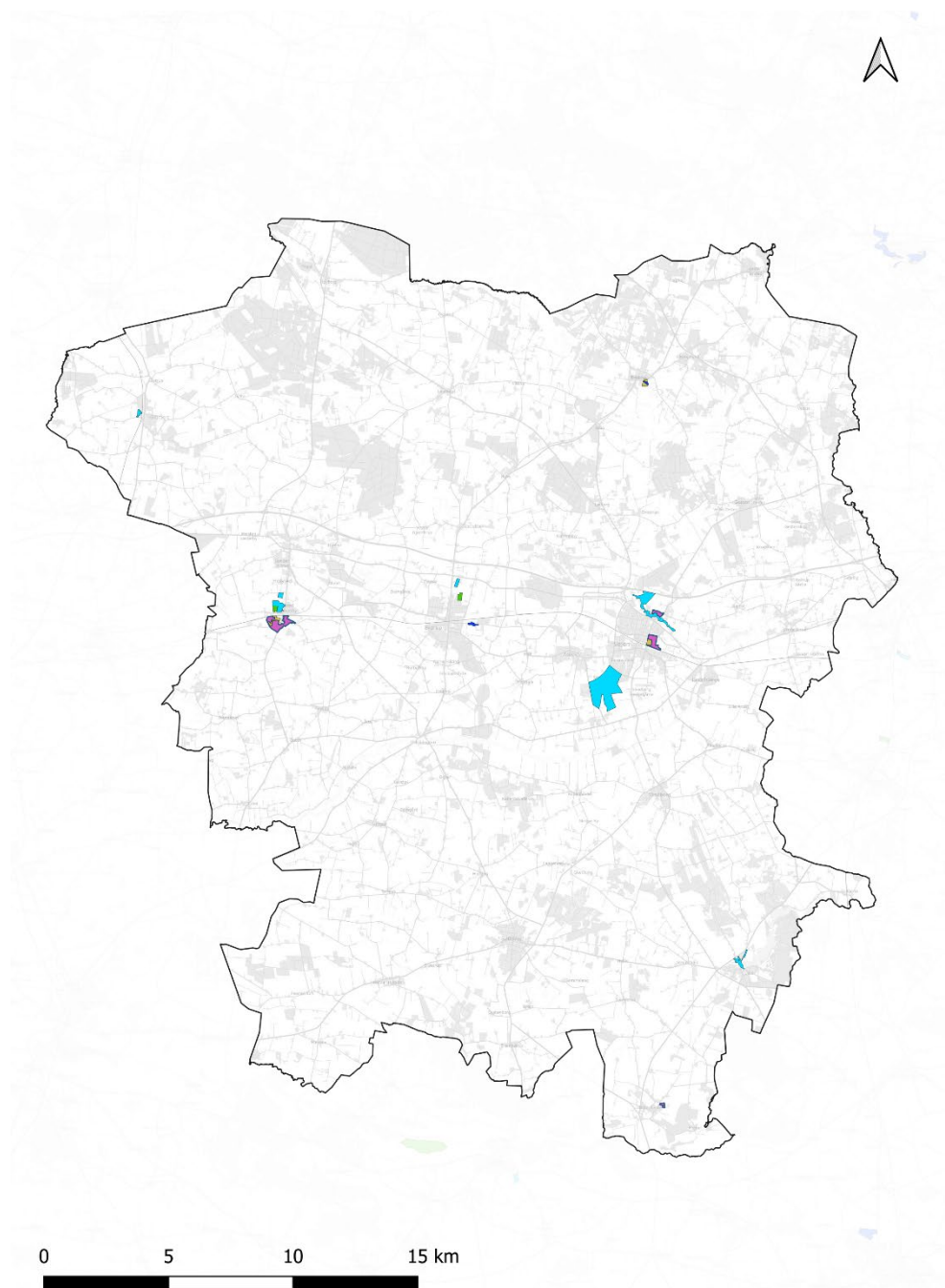
Der udlægges syv nye rammeområder (ca. 47 ha) og der foretages udvidelse af fem eksisterende rammeområder (ca. 67 ha). Arealanvendelsen ændres for et enkelt rammeområde (ca. 3 ha) og et enkelt rammeområde udgår af planlægningen (ca. 5 ha).



Figur 11-5 Nye rammeområder (blå), og udvidede rammeområder (lys blå), ændrede rammeområder (gul), rammeområder der reduceres (violet) og rammeområder der udgår i sin helhed (grøn) i Middelfart Kommune.

A.6 Vejen kommune

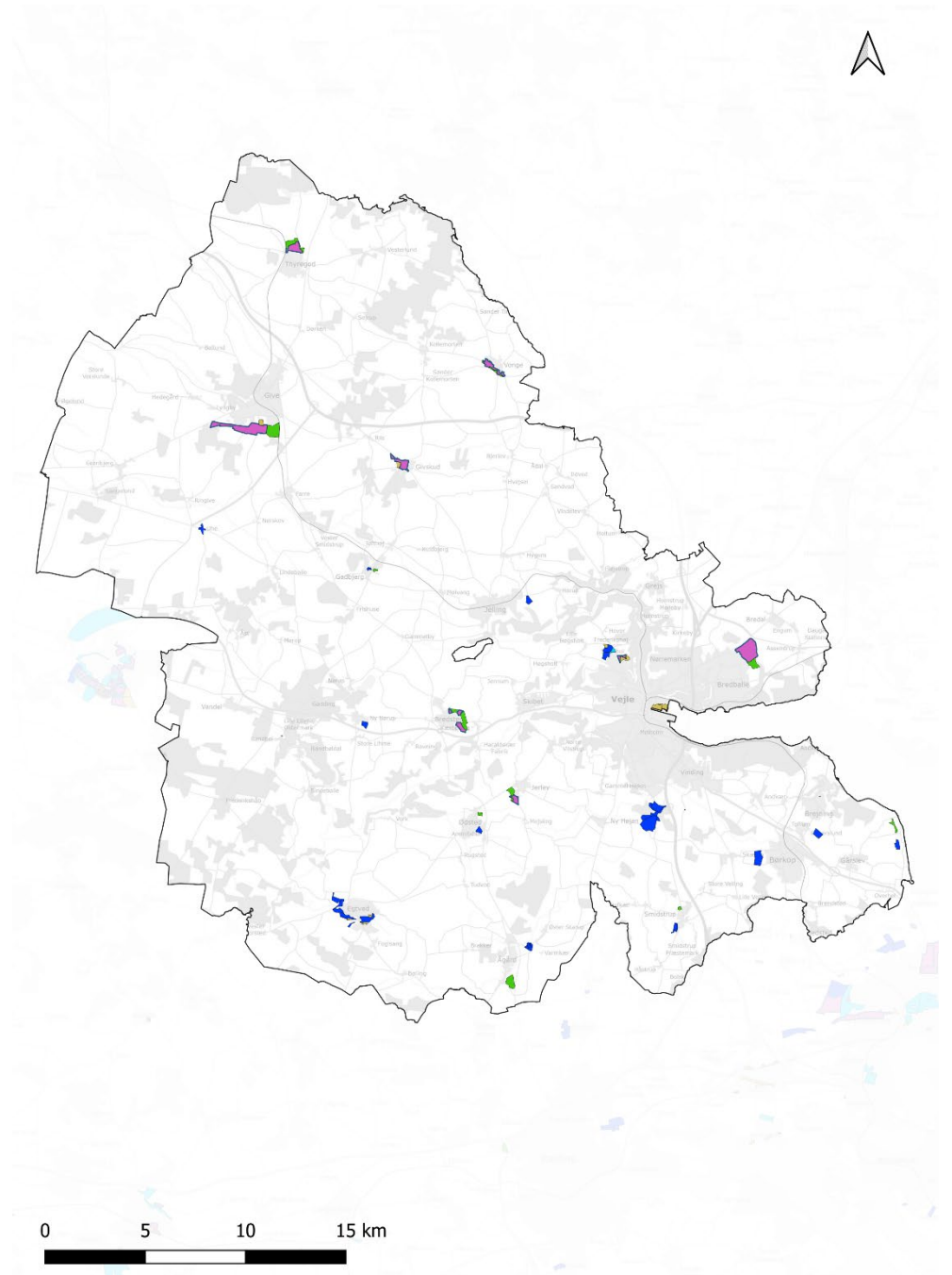
Der udlægges to nye rammeområder (ca. 5 ha) og der foretages udvidelse af seks eksisterende rammeområder (ca. 210 ha). Arealanvendelsen ændres for tre rammeområder (ca. 13 ha) og en række eksisterende rammeområder udgår helt eller delvist af planlægningen (ca. 9 ha).



Figur 11-6 Nye rammeområder (blå), og udvidede rammeområder (lys blå), ændrede rammeområder (gul), rammeområder der reduceres (violet) og rammeområder der udgår i sin helhed (grøn) i Vejen Kommune.

A.7 Vejle kommune

Der udlægges 22 nye rammeområder (ca. 270 ha) og der foretages udvidelse af et enkelt eksisterende rammeområde (ca. 0,2 ha). Arealanvendelsen ændres for 11 rammeområder (ca. 51,7 ha) og 26 eksisterende rammeområder udgår helt eller delvist af planlægningen (ca. 414,5 ha).



Figur 11-7 Nye rammeområder (blå), og udvidede rammeområder (lys blå), ændrede rammeområder (gul), rammeområder der reduceres (violet) og rammeområder der udgår i sin helhed (grøn) i Vejle Kommune.

