

Vejle Kommune, Teknik & Miljø
Att.: Jesper Kjærgaard
Kirketorvet 22
7100 Vejle

Nicklas Mørk Nielsen
Vandmiljømedarbejder

Mobil tlf.: 20 35 15 77
nmnie@vejle.dk

Her bor vi:
Kirketorvet 22
7100 Vejle

24. januar 2025

J. nr.: 06.02.03-P19-24-
24

Tilladelse til Rørlægning af Lille Høgsholt Bæk

Vejle Kommune har 25. oktober 2024 modtaget en ansøgning om tilladelse til at skifte røret på den rørlagte den af Lille Høgsholt Bæk ved Magnesvej og Høgsholtvej. Projektet omfatter en rørlagt strækning på ca. 200 meter på matr.nr. 16 Høgsholt By, Hover, matr.nr. 5C Høgsholt By, Hover og matr.nr. 10 Høgsholt By, Hover.

I forbindelse med forlængelse af omfartsvejen, skal der etableres en forbindelse til Høgsholtvej som forlægges mod syd. Syd for Høgsholtvej kommer projektet i berøring med en rørlagt strækning af Lille Høgsholt Bæk. Vandløbets eksisterende rør udskiftes, i eksisterende tracé, fra indløbet i mosen nord for Høgsholtvej til udløbet i engen vest for Vejledalens forlængelse.

Ansøgningen har været i offentlig høring i 4 uger. Vejle Kommune har ikke modtaget nogle høringssvar.



Teknik & Miljø Vand

Kirketorvet 22, 7100 Vejle
Tlf.: 76 81 22 30
vandmiljo@vejle.dk
Vejle.dk

Åbningstider
Fremmøde
Mandag-onsdag kl. 8-15
Torsdag kl. 8-17
Fredag kl. 8-14

Telefon
Mandag-onsdag kl. 8-15
Torsdag kl. 8-17
Fredag kl. 8-14

Figur 1: Oversigtskort. Projektområde markeret med rød cirkel.

Kommunens afgørelse

Regulering af vandløb er omfattet af miljøvurderingslovens¹ § 21, jf. bilag 2, punkt 10f. Projektet er derfor VVM-screenet, og kommunen har truffet afgørelse om, at en særlig vurdering af virkninger på miljøet af det ansøgte projekt ikke er nødvendig. Afgørelsen er truffet efter § 25 i miljøvurderingsloven.

Der meddeles hermed tilladelse efter § 3 i bekendtgørelse om vandløbsregulering og restaurering mv.², jf. vandløbslovens³ § 17 og dispensation fra naturbeskyttelseslovens⁴ § 3, jf. § 65, stk. 2 på følgende vilkår:

1. Projektet skal udføres jf. ansøgningen. Væsentlige ændringer i forhold til projektbeskrivelsen, under anlægsperioden skal godkendes af Vejle Kommune inden disse foretages.
2. Anlægsarbejdet må ikke give anledning til materialeflugt eller anden forurening, der kan skade vandløbet.
3. Alle udgifter til anlægsprojektet påhviler ansøger.
4. Rydning af krat mv. skal ske uden for fuglenes ynglesæson, dvs. i perioden 1. juli – 15. april.
5. Der må ikke laves kørespor eller lignende i beskyttet natur. Om nødvendigt skal der udlægges køreplader.
6. Der gives tilladelse til nødvendige midlertidige anlægsmæssige foranstaltninger inden for projektarealet.
7. Vandløbsmyndigheden skal underrettes, når arbejdet påbegyndes og når det afsluttes, således at projektet kan synes, inden entreprenøren forlader arbejdsstedet.
8. Senest 2 måneder efter anlægsarbejdets færdiggørelse skal beskrivelse af evt. revideret projekt inklusive kortbilag fremsendes til vandløbsmyndigheden.
9. Hvis der i forbindelse med gravearbejdet fremkommer kulturhistoriske eller arkæologiske spor, skal gravearbejdet straks indstilles og Vejle Museum kontaktes på tlf. 76 81 31 00.

¹ Lov nr. 425 af 18. maj 2016 jf. lovbek. nr. 1976 af 27. oktober 2021

² Bekendtgørelse nr. 834 af 27/06/2016 om vandløbsregulering og vandløbsrestaurering m.v

³ Lov om vandløb, jf. lovbekendtgørelse nr. 1217 af 25. november 2019

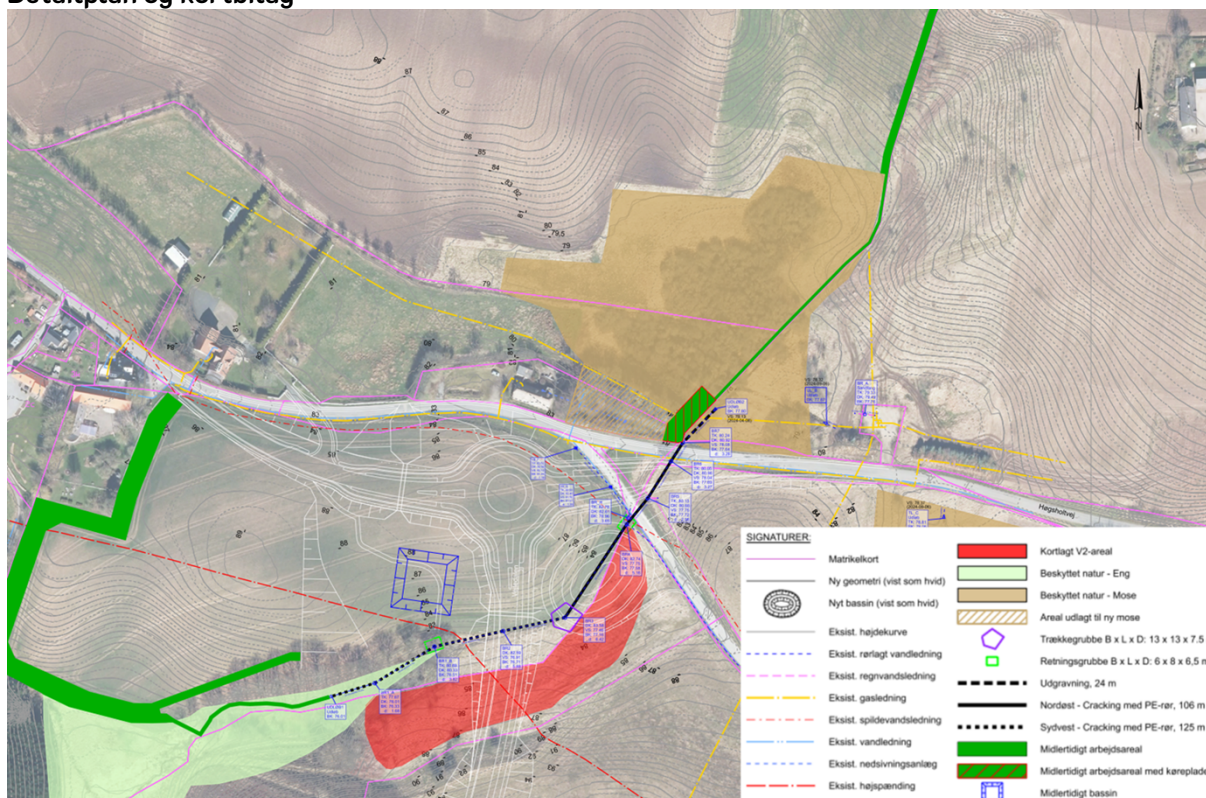
⁴ Lov nr. 9 af 3. januar 1992 jf. lovbek. nr. 1392 af 4. oktober 2022

Sagsfremstilling

Formål

I forbindelse med etableringen af en ny forbindelsesvej fra Vejledalen til Høgsholtvej. Er der ansøgt om tilladelse til at udskifte røret på den rørlagte strækning af Lille Høgsholt Bæks forløb. Røret bliver ved "Cracking"/"pipe bursting" erstattet med et nyt HDPE-rør.

Detailplan og kortbilag



Figur 2: Oversigtskort.

Udgifter

Vejle Kommune afholder alle udgifter til projektet

Tidsplan

Projekt ønskes udført i Q2-Q3, 2025

Administrationsgrundlag

Lille Høgsholt Bæk er et privat vandløb, og er omfattet af naturbeskyttelseslovens § 3.

Lille Høgsholt Bæk er ifølge gældende vandplan målsat som vandløb med god økologisk tilstand for de fire kvalitetselementer smådyr, fisk, vandplanter og alger. Der må ikke gives tilladelse til projekter, der kan give anledning til at miljømålet ikke kan nås, eller at den aktuelle tilstand forringes.

Projektområdet ligger 1,7 km nedstrøms Natura 2000-området "Øvre Grejs Ådal".
 Udpegningsgrundlaget for Natura 2000-området fremgår af nedenstående tabel.

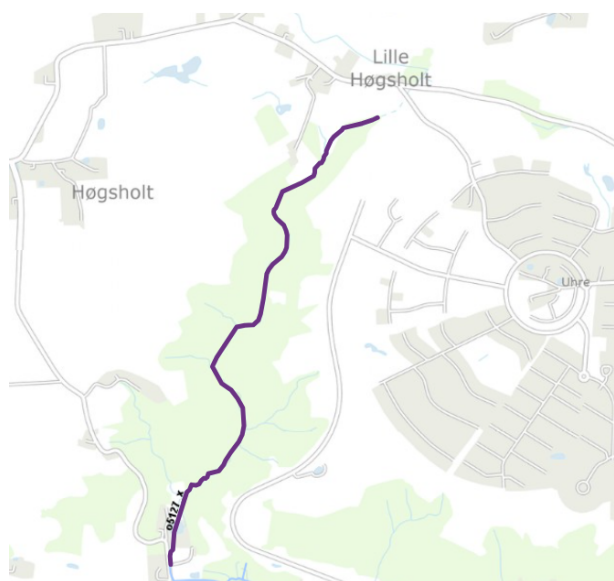
Tabel 1: Udpegningsgrundlag for Natura 2000-område nr. 81 Øvre Grejs Ådal.

Nr.	Habitatområde	Kode	Udpegningsgrundlag
81	Øvre Grejs Ådal	1014	Skæv vindelsnegl (<i>Vertigo angustior</i>)
		1096	Bæklampret (<i>Lampetra planeri</i>)
		1166	Stor vandsalamander (<i>Triturus cristatus cristatus</i>)
		1355	Odder (<i>Lutra lutra</i>)
		3140	Kalkrige søer og vandhuller med kransnålalger
		3150	Næringsrige søer og vandhuller med flydeplanter eller store vandaks
		3260	Vandløb med vandplanter
		6210	Overdrev og krat på mere eller mindre kalkholdig bund (* vigtige orkidélokalteter)
		6230	* Artsrige overdrev eller græsheder på mere eller mindre sur bund
		6410	Tidvis våde enge på mager eller kalkrig bund, ofte med blåtop
		6430	Bræmmer med høje urter langs vandløb eller skyggende skovbryn
		7220	* Kilder og væld med kalkholdigt (hårdt) vand
		7230	Rigkær
		9120	Bøgeskove på morbund med kristtorn
		9130	Bøgeskove på muldbund
		9160	Egeskove og blandskove på mere eller mindre rig jordbund
		91E0	* Elle- og askeskove ved vandløb, søer og væld

Kommunens vurdering

Miljømål

Den samlede tilstand for vandområde o5127_x i Lille Høgsholt Bæk er, jf. statens basisanalyser, god økologisk tilstand.



Figur 3: Vandområde o5127_x.

Vandløbsfauna (bentiske invertebrater)

Vandløbenes tilstand beregnes blandt andet med Dansk Vandløbsfauna indeks, DVFI, hvor miljøtilstanden beskrives på en skala fra 1-7, hvor 1 karakteriserer et manglende eller ensidigt dyreliv, som ofte indeholder et stort antal forureningstolerante arter. DVFI 7 beskriver modsat et vandløb, hvor tilstanden er af høj kvalitet, og i disse vandløb findes en fauna, der oftest er både arts- og individrig – og med en række af rentvandsarter.

DVFI-miljømålet for Lille Høgsholt Bæk er faunaklasse 5. Den aktuelle tilstand er, jf. statens basisanalyse, faunaklasse 7. Ved nærmeste vandløbsstation er tilstanden vurderet til faunaklasse 5. Stationen er placeret 50 meter nedstrøms projektområdet.

Det er kommunens vurdering, at projektet ikke vil bidrage negativt i forhold til, at Lille Høgsholt Bæk fortsat overholder kravene til smådyr i vandløbet.

Fisk:

Ørredindekset anvendes primært til kvalitetsbestemmelse i type 1 vandløb, det vil sige i vandløb på op til to meters bredde, men kan også anvendes i større vandløb, hvor der er god strøm og groft substrat, og hvor ørred- og/eller lakseyngel forekommer.

Den aktuelle tilstand er, jf. statens basisanalyse, ringe økologisk tilstand.

Det er kommunens vurdering, at projektet ikke vil bidrage negativt i forhold til, at Lille Høgsholt Bæk i fremtiden vil kunne opnå målopfyldelse for fisk.

Vandplanter (makrofyter):

Dansk Vandløbsplante Indeks (DVPI) opererer med en række indikatorarter for hver tilstandsklasse i indekset, der går fra 1 til 5, hvor 1 er dårlig tilstand, og 5 er høj økologisk tilstand.

Indikatorarter for DVPI 1-2 er grenet pindsvineknop, tagrør og rørgræs samt børstebladet vandaks og kruset vandaks. For DVPI 3 er vandpest den vigtigste indikatorart sammen med liden andemad og stor nælde, mens smalbladet mærke og enkelt pindsvineknop er

indikatorarter for DVPI 4. For DVPI 5 findes en række indikatorarter, heriblandt storblomstret vandranunkel, mannasødgræs, arter af vandstjerne og svømmende vandaks.

Den aktuelle tilstand er, jf. statens basisanalyse, ukendt.

Det er kommunens vurdering, at projektet ikke vil påvirke tilstanden af vandplanter i Lille Høgsholt Bæk.

Bentiske alger (fyto-benthos):

Staten har generelt ikke vurderet tilstanden for alger og tilstanden er ukendt.

Bentiske alger indgår for første gang som kvalitetselement med mål om god økologisk tilstand efter vedtagelsen af den gældende vandplan for 2021-2027. Da der har været et længere arbejde med at udvikle og interkalibrere indekset til danske vandløb, er tilstanden for kvalitetselementet generelt ukendt.

I rapport nr. 296⁵ om udvikling af biologisk indeks for bentiske alger (fyto-benthos) i danske vandløb, udarbejdet af DCE, har man i arbejdet med udviklingen af indekset analyseret resultaterne af et større antal DVAI-undersøgelser, testet korrelationen mellem sammensætningen af algesamfundene og forskellige miljøpåvirkninger.

Det fremgår af rapporten, at vandkemiske forhold, herunder især alkalinitet og orthophosphat ($\text{PO}_4\text{-P}$), er de mest betydende parametre for artssammensætningen af bentiske alger. Herudover beskriver rapporten, at algesammensætningen i danske vandløb ikke varierer med fysiske påvirkningsvariable, herunder vandløbets tværnsnitprofil og grødeskæringshyppighed.

Med afsæt i ovennævnte rapport, er det Vejle Kommunes vurdering, at projektet ikke vil være til hinder for en fremtidig målopfyldelse for kvalitetselementet, da projektet ikke ændrer på de vandkemiske forhold i vandløbet.

Natura 2000:

Vejle Kommune skal, jf. § 7 i habitatbekendtgørelsen⁶, foretage en vurdering af, om projektet vil påvirke Natura 2000 området væsentligt. Grundet projektets karakter samt afstanden på ca. 2 km til nærmeste Natura 2000-område, er det Vejle Kommunes vurdering, at projektet ikke vil have en væsentlig negativ påvirkning af området samt de naturtyper og arter som fremgår af udpegningsgrundlaget.

Bilag IV-arter:

Indenfor en radius af 2 km er der registreret fund af Birkemus, Stor Vandsalamander og arter af flagermus. Kommunen har vurderet, at disse bilag IV-arters føde- og rasteområder ikke vil blive påvirket negativt af projektet.

Da projektet omfatter udskiftning af et i forvejen rørlagt forløb, er det kommunens vurdering, at det ikke vil påvirke bilag IV-arter og -naturtyper.

⁵ Videnskabelig rapport fra DCE - Nationalt Center for Miljø og Energi nr. 296 <https://dce2.au.dk/pub/SR296.pdf>

⁶ BEK. nr. 2091 af 12. november 2021

I øvrigt

Tilladelsen bortfalder, hvis den ikke er udnyttet inden 3 år.

Tilladelsen fritager ikke for at søge om tilladelse efter anden lovgivning.

Hvis du har spørgsmål til tilladelsen, er du velkommen til at kontakte Team Vandmiljø på mail vandmiljo@vejle.dk eller telefon 20 52 39 93.

Klagevejledning efter vandløbsloven

Afgørelsen kan inden 4 uger efter offentliggørelse påklages til Miljø- og Fødevareklagenævnet.

Klageberettiget er:

- ansøger,
- enhver, der må antages at have en individuel, væsentlig interesse i sagens udfald
- en berørt nationalparkfond oprettet efter lov om nationalparker,
- Danmarks Naturfredningsforening
- Danmarks Sportsfiskerforbund.
- Kystdirektoratet

Klagevejledning efter naturbeskyttelsesloven

Afgørelsen kan inden 4 uger efter offentliggørelse påklages til Miljø- og Fødevareklagenævnet.

Klageberettiget er:

- adressaten for afgørelsen,
- ejeren af den ejendom, som afgørelsen vedrører,
- offentlige myndigheder,
- en berørt nationalparkfond oprettet efter lov om nationalparker,
- lokale foreninger og organisationer, som har en væsentlig interesse i afgørelsen,
- landsdækkende foreninger og organisationer, hvis hovedformål er beskyttelse af natur og miljø,
- landsdækkende foreninger og organisationer, som efter deres formål varetager væsentlige rekreative interesser, når afgørelsen berører sådanne interesser.

Klagevejledning efter miljøvurderingsloven

Der kan klages over denne afgørelse inden 4 uger fra offentliggørelsen. Der kan kun klages over retlige spørgsmål

Klageberettiget er:

adressaten for afgørelsen

- ejeren af den ejendom, som afgørelsen vedrører
- kommunen
- miljøministeren
- enhver, der har en retlig interesse i sagens udfald
- en berørt nationalparkfond oprettet efter lov om nationalparker
- landsdækkende foreninger og organisationer, der som hovedformål har beskyttelsen af natur og miljø eller varetagelsen af væsentlige brugerinteresser inden for arealanvendelsen på betingelse af, at foreningen eller organisationen har vedtægter eller love, som dokumenterer dens formål, og at foreningen eller organisationen repræsenterer mindst 100 medlemmer.

Eventuel klage efter **vandløbsloven, naturbeskyttelsesloven og miljøvurderingsloven** skal være skriftlig og skal indsendes direkte til Miljø- og Fødevareklagenævnet inden klagefristens udløb. Klagen skal sendes direkte til Miljø- og Fødevareklagenævnet via klageportalen på www.borger.dk eller www.virk.dk

Medmindre Miljø- og Fødevareklagenævnet bestemmer andet har en klage opsættende virkning. Hvis der er klaget, må tilladelsen således ikke udnyttes.

Offentliggørelse af afgørelserne

Tilladelsen offentliggøres på Vejle Kommunes hjemmeside (www.vejle.dk/afgoelser).

Gebyr for klagesagsbehandling efter vandløbsloven, naturbeskyttelsesloven og miljøvurderingsloven

For behandling af klagen, der indbringes for Miljø- og Fødevareklagenævnet skal du betale et gebyr på 900 kr. for privatpersoners og 1.800 kr. for virksomheders og organisationers vedkommende. Gebyret betales via klageportalen. Vejledning om gebyrordningen kan findes på nævnets hjemmeside. Nævnet vil ikke påbegynde klagebehandlingen, før gebyret er modtaget.

Domstolene

Såfremt kommunens afgørelse ønskes prøvet ved en domstol, skal sagen være anlagt inden 6 måneder efter, at afgørelsen er meddelt.

Hvis afgørelsen påklages, skal sagen være anlagt inden 6 måneder efter, at afgørelsen fra Miljø- og Fødevareklagenævnet foreligger.

For afgørelser efter **Vandløbsloven** gælder ingen frist for sags-anlæggelse.

Venlig hilsen

Nicklas Mørk Nielsen

Vejle Kommune behandler personoplysninger om dig

(følgende oplysninger er alene relevant i sager om privatpersoner, enkeltmandsvirksomheder eller I/S)

Vi sender dig dette brev for at orientere dig om, at vi har indsamlet eller modtaget personoplysninger om dig. Efter databeskyttelsesforordningens artikel 13 og 14 skal vi nemlig give dig en række oplysninger, når vi indsamler og behandler personoplysninger om dig.

1. Vi er den dataansvarlige – hvordan kontakter du os?

Vejle Kommune er dataansvarlig for behandlingen af de personoplysninger, som vi har indsamlet eller modtaget om dig. Du finder vores kontaktoplysninger nedenfor.

Vejle Kommune, Skolegade 1, 7100 Vejle

Telefon: 76 81 00 00, Mail: post@vejle.dk - CVR-nr.: 29189900

2. Kontaktoplysninger på databeskyttelsesrådgiveren

Hvis du har spørgsmål til vores behandling af dine oplysninger, er du altid velkommen til at kontakte vores databeskyttelsesrådgiver. Du kan kontakte vores databeskyttelsesrådgiver på følgende måder:

På mail: dpo.vejle@bechbruun.com

På telefon: 72 27 30 02

Via sikker post: <https://dpo.bechbruun.com/vejle>

Pr. brev:

DPO Vejle Kommune, Bech-Bruun Advokatpartnerselskab, Værkmestergade 2, 8000 Aarhus C
CVR nr.: 38538071

3. Formålene med og retsgrundlaget for behandlingen af dine personoplysninger

Vi behandler dine personoplysninger til følgende formål:

- Regulering/restaurering af vandløb, herunder omklassificering
- Indvinding af overfladevand
- Landzonetilladelse

Retsgrundlaget for vores behandling af dine personoplysninger følger af:

- Vandløbsloven
- Vandforsyningsloven
- Naturbeskyttelsesloven
- Planloven
- Databeskyttelsesloven § 5, stk. 1
- Databeskyttelsesloven § 6, stk. 1 jf. Databeskyttelsesforordningen art. 6, litra e

4. Kategorier af personoplysninger

Vi behandler følgende kategorier af personoplysninger om dig:

- Almindelige personoplysninger
- CPR-nummer

Indsendes der andre personoplysninger af dig, som ikke er relevante for sagen, kan disse personoplysninger blive journaliseret men vil ikke indgå i sagens behandling.

5. Modtagere eller kategorier af modtagere

Vi videregiver eller overlader dine almindelige personoplysninger til følgende modtagere:

- Til parter i sagen, f.eks. i forbindelse med en partshøring, eller til andre relevante borgere i forbindelse med en eventuel nabohøring.
- Vi annoncerer afgørelsen på kommunens hjemmeside
- Digital MiljøAdministration

Generelle modtagere:

- Andre offentlige myndigheder
- Databehandlere
- Eksterne rådgivere
- Andre modtagere: Foreninger og interesseorganisationer som vi er pålagt at orientere om den trufne afgørelse

Disse personoplysninger kan være omfattet af en eventuel efterfølgende aktindsigtssag.

6. Overførsel til modtagere i tredjelande, herunder internationale organisationer

Vi overfører dine personoplysninger til modtagere uden for EU og EØS:

- Nej Ja

7. Hvor stammer dine personoplysninger fra

Dette afsnit finder anvendelse, når vi indsamler oplysninger om dig hos andre end dig selv.

- Hvis du er ejer, kan Vejle Kommune indhente oplysninger om dig igennem en anden ansøger
- Hvis du er ejer, kan Vejle Kommune indhente oplysninger om dig på baggrund af en klagehenvendelse

Med andre ord er afsnittet ikke relevant, hvis du som ansøger eller eventuel klager henvender dig til Vejle Kommune, da kommunen i disse tilfælde kun indhenter oplysninger om dig igennem din henvendelse.

8. Opbevaring af dine personoplysninger

Vi kan på nuværende tidspunkt ikke sige, hvor længe vi vil opbevare dine personoplysninger. Den periode vi opbevarer oplysninger i, afhænger af den konkrete sagsbehandling, opfyldelsen af formålet med behandlingen samt den relevante lovgivning på området. Når vores behandling af dine personoplysninger er afsluttet, opbevares oplysningerne efter bestemmelserne i arkivloven.

9. Automatiske afgørelser, herunder profilering

Vi anvender ikke automatiske afgørelser eller profilering i den konkrete behandling af dine personoplysninger.

10. Dine rettigheder

Efter Databeskyttelsesforordningen kan du til enhver tid benytte dig af dine rettigheder i forhold til Vejle Kommunes behandling af dine personoplysninger:

- Du har **ret til indsigt** i de oplysninger, som Vejle Kommune behandler om dig
- Du har **ret til at få rettet urigtige oplysninger** om dig selv
- I særlige tilfælde har du **ret til at få slettet personoplysninger** om dig
- Du har i visse tilfælde **ret til at få begrænset behandlingen** af dine personoplysninger

- Du har i visse tilfælde **ret til at gøre indsigelse** mod Vejle Kommunes ellers lovlige behandling. Hvis du vil gøre brug af dine rettigheder, skal du kontakte vores databeskyttelsesrådgiver. Se kontaktoplysninger i afsnit 2.

11. Retten til at trække samtykke tilbage

Hvis behandlingen af dine personoplysninger er betinget af et samtykke, har du til enhver tid ret til at trække dit samtykke tilbage. Hvis du trækker dit samtykke tilbage, har det først virkning fra dette tidspunkt. Det påvirker derfor ikke lovligheden af vores behandling af dine personoplysninger op til tidspunktet for tilbagetrækningen af dit samtykke.

12. Klagevejledning

Du har ret til at klage til Datatilsynet, hvis du er utilfreds med Vejle Kommunes behandling af dine personoplysninger. Du kan enten henvende dig til Vejle Kommunes databeskyttelsesrådgiver eller finde mere information og kontaktoplysninger på Datatilsynets hjemmeside www.datatilsynet.dk