


Art	Titel	Sagsnummer	Registreringsdato	Side
Indgående	VVM-ansøgning, Vandel_2.0.pdf	09.40.20-P19-14-24	13-12-2024	2

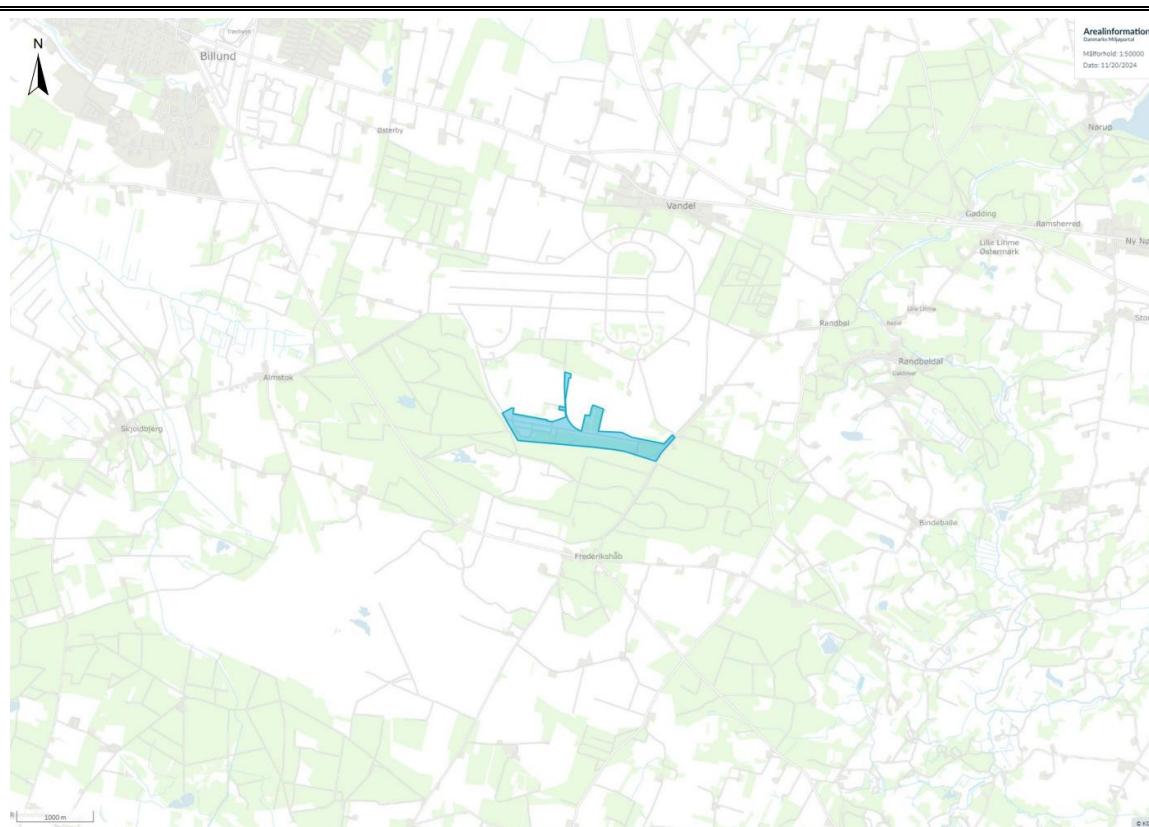
## Ansøgningskema

jf. bilag 1 til bekendtgørelse nr. 806 af 14/06/2023 om miljøvurdering af planer og programmer og af konkrete projekter.

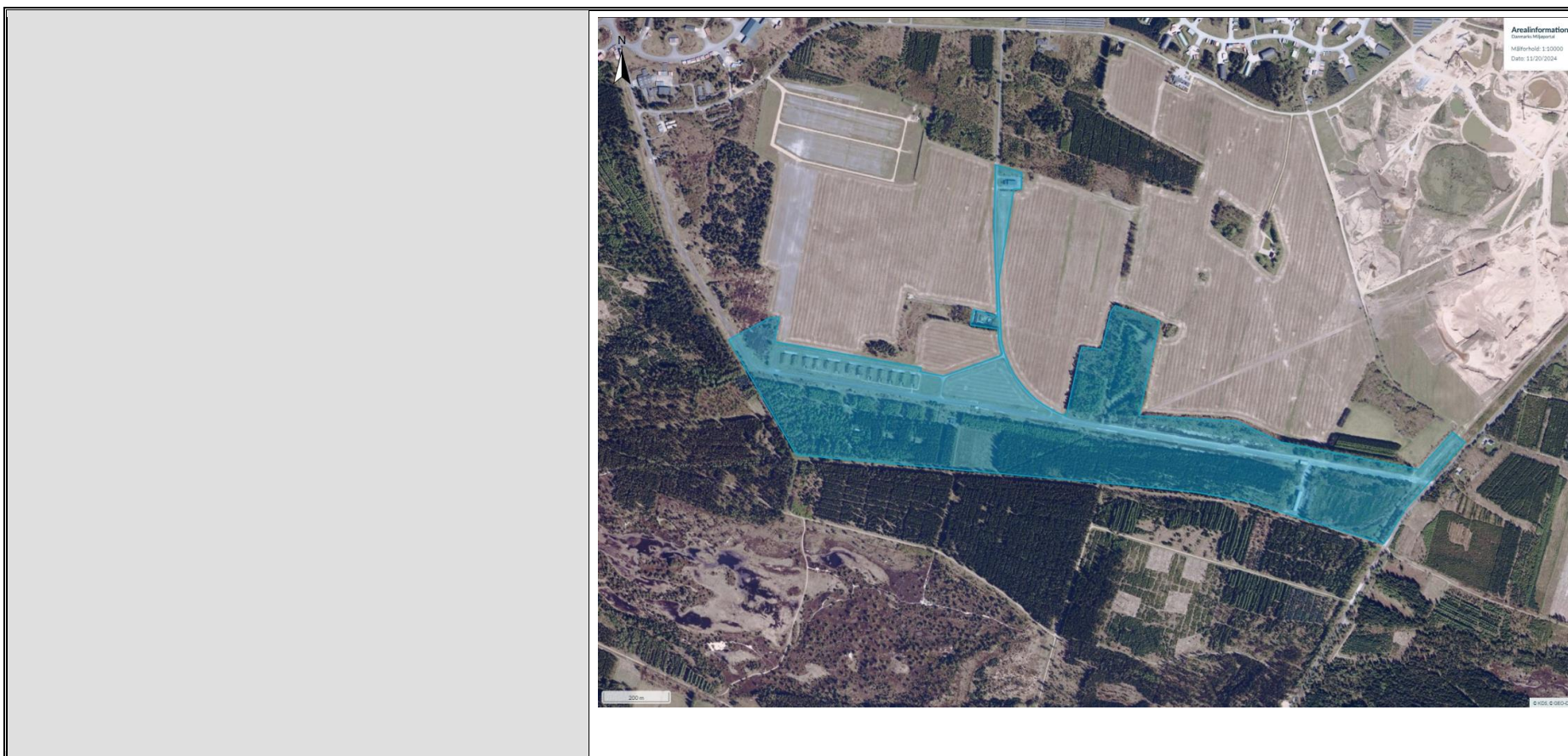
Basisoplysninger	Tekst
Projektbeskrivelse (kan vedlægges)	<p>██████████ ønsker at anvende eksisterende bygninger og arealer ved Sydbanen 1-32 samt Amerikanerbanen 1, 7184 Vandel, i forbindelse med anlæg til udviklingsarbejder og forsøgsproduktion af genstande, teknologi og oplag af produkter ██████████</p> <p>Aktiviteterne omfatter samling af genstande (metaldele, aluminium, plastik, trækasser, pap og ██████████) samt oplag af færdige produkter. Forsøgsperioden er på maksimalt 2 år. Projektet afstedkommer behov for arealer til oplag, arbejdsområde (produktion/samling) og personalefaciliteter samt parkering. Området omkring Sydbanen 1-32 samt Amerikanerbanen 1, 7184 Vandel, rummer egnede faciliteter for netop dette. Projektområdet udgør i alt ca. 78 ha.</p> <p>Projektet omfatter udvikling og oplag af materialer, herunder metaldele, aluminium, plastik, trækasser, pap, ██████████ og færdigprodukter. Oplag ønskes placeret i eksisterende, egnede bygninger/containere i området. Desuden kan der være behov for at anvende allerede belagte (beton/asfalt) arealer til arbejdsområder og personalefaciliteter, hvor der midlertidigt vil placeres pavilloner, containere eller tilsvarende midlertidige bygninger. Den ønskede disponering af arealerne er angivet på figur 1 herunder.</p>  <p>Blå = Projekt område Gul = Personale / administration / kontrolrum Grøn = P område Lilla = Område hvor der på eksisterende belægning kan placeres containere, pavilloner, mindre telhaller, hvis nødvendigt, arbejdsområde. Sort = oplag og arbejdsområde</p> <p>Figur 1: Kort med angivelser af anvendelsesområder.</p>

Navn, adresse, telefonnr. og e-mail på bygherre		
Navn, adresse, telefonnr. og e-mail på kontaktperson		
Projektets adresse, matr. nr. og ejerlav. For havbrug angives anlæggets geografiske placering angivet ved koordinater for havbrugets 4 hjørneafmærkninger i bredde/længde (WGS-84 datum)	Adresse: Sydbanen 1-32 og Amerikanerbanen 1, 7184 Vandel Matr.nr. 4b og 1t Ejerlav: Hofmansfeld, Randbøl	
Projektet berører følgende kommune eller kommuner (omfatter såvel den eller de kommuner, som projektet er placeret i, som den eller de kommuner, hvis miljø kan tænkes påvirket af projektet)	Projektområdet er beliggende i Vejle Kommune.	

Oversigtskort i målestok 1:50.000 – Målestok angives.  
For havbrug angives anlæggets placering på et søkort.



Kortbilag i målestok 1:10.000 eller 1:5.000 med  
indtegning af anlægget og projektet (vedlægges dog  
ikke for strækingsanlæg)



Forholdet til VVM reglerne	Ja	Nej	
Er projektet opført på bilag 1 til lov om miljøvurdering af planer og programmer og konkrete projekter (VVM).		x	Hvis ja, er der obligatorisk VVM-pligtigt. Angiv punktet på bilag 1:
Er projektet opført på bilag 2 til lov om miljøvurdering af planer og programmer og konkrete projekter (VVM).	x		13. b) Projekter i bilag 1, som udelukkende eller hovedsagelig tjener til udvikling og afprøvning af nye metoder eller produkter, og som ikke anvendes mere end 2 år.

Projektets karakteristika	Tekst
---------------------------	-------



<p>1. Hvis bygherren ikke er ejer af de arealer, som projektet omfatter angives navn og adresse på de eller den pågældende ejer, matr. Nr. og ejerlav</p>	<p>Matriklerne 4b, 1t, 1u og 1a, Hofmansfeld, Randbøl ejes af: Flyveplads Vandel ApS, Forpagtervejen 1, 7184 Vandel</p>
<p>2. Arealanvendelse efter projektets realisering. Det fremtidige samlede bebyggede areal i m<sup>2</sup> Det fremtidige samlede bebyggede areal i m<sup>2</sup> Det fremtidige samlede befæstede areal i m<sup>2</sup></p>	<p>██████████ ønsker at anvende eksisterende bygninger ved Sydbanen 1-32 og Amerikanerbanen 1. Projektet omfatter således ikke etablering af ny bebyggelse eller befæstelse. Der kan evt. etableres midlertidige pavilloner og telthaller på eksisterende belagte vejarealer på maksimalt 5000 m<sup>2</sup>.</p>
<p>3. Projektets areal og volumenmæssige udformning</p> <p>Er der behov for grundvandssænkning i forbindelse med projektet og i givet fald hvor meget i m</p> <p>Projektets samlede grundareal angivet i ha eller m<sup>2</sup></p> <p>Projektets bebyggede areal i m<sup>2</sup></p> <p>Projektets nye befæstede areal i m<sup>2</sup></p> <p>Projektets samlede bygningsmasse i m<sup>3</sup></p> <p>Projektets maksimale bygningshøjde i m Beskrivelse af eventuelle nedrivningsarbejder i forbindelse med projektet</p>	<p>Grundvandssænkning: Projektet afstedkommer ikke behov for grundvandssænkning</p> <p>Grundareal: Projektområdet udgør i alt ca. 78 ha.</p> <p>Bebyggede/befæstede areal: Projektet omfatter ikke etablering af ny bebyggelse eller befæstelse. Der etableres midlertidige pavilloner/telthaller mv. som samlet maksimalt vil udgøre max. 5000 m<sup>2</sup>.</p> <p>Bygningsmasse: De præcise dimensioner af midlertidige pavilloner/telthaller er ikke kendt. Lægges maksimale højde og areal til grund, vil pavilloner/telthaller maksimalt kunne udgøre 60.000 m<sup>3</sup> (5000 x 12).</p> <p>Bygningshøjde: De midlertidige pavilloner/telthaller vil være maksimalt 12 m høje.</p> <p>Nedrivningsarbejder: Projektet afstedkommer ikke behov for nedrivningsarbejder.</p>
<p>4. Projektets behov for råstoffer i anlægsperioden</p> <p>Råstofforbrug i anlægsperioden på type og mængde Vandmængde i anlægsperioden Affaldstype og mængder i anlægsperioden Spildevand til renseanlæg i anlægsperioden Spildevand med direkte udledning til vandløb, søer, hav i anlægsperioden Håndtering af regnvand i anlægsperioden Anlægsperioden angivet som mm/å – mm/å</p>	<p>Projektet afstedkommer ikke en egentlig anlægsperiode, da der hovedsageligt at tale om ibrugtagning af eksisterende bygninger. Der etableres midlertidige pavilloner og telthaller som samlet max. vil udgøre 5000 m<sup>2</sup>. men disse nedtages efter maksimalt 2 år, hvorefter de kan genbruges andetsteds. Der vil således ikke være råstofforbrug, vandforbrug eller behov bortskaffelse af affald, spildevand eller regnvand.</p>

<p>5. Projektets kapacitet for så vidt angår flow ind og ud samt angivelse af placering og opbevaring på kortbilag af råstoffet/produktet i driftsfasen:</p> <p>Råstoffer – type og mængde i driftsfasen</p> <p>Mellemprodukter – type og mængde i driftsfasen</p> <p>Færdigvarer – type og mængde i driftsfasen</p> <p>Vand – mængde i driftsfasen</p>	<p>Projektet omfatter midlertidig projektperiode, hvor der håndteres præfabrikerede metaldele og aluminium. Herudover indgår plastik, trækasser, pap og klasse 4.1, 5.1, 1 som materialer i produktionen.</p> <p>Der er tale om et udviklingsprojekt, hvor der ikke anvendes råstoffer men præfabrikerede stoffer.</p> <p>Da der er tale om et udviklingsprojekt er mængderne af færdige produkter ukendt.</p> <p>Projektet afstedkommer et mindre vandforbrug til mandskabsfaciliteter mv.</p>
<p>6. Affaldstype og mængder, som følge af projektet i driftsfasen:</p> <p>Farligt affald:</p> <p>Andet affald:</p> <p>Spildevand til renselanlæg:</p> <p>Spildevand med direkte udledning til vandløb, sø, hav:</p> <p>Håndtering af regnvand:</p>	<p><u>Affald:</u> I driftsfasen vil testproduktionen medføre affaldsproduktion af begrænset omfang, herunder hovedsageligt emballage fra præfabrikerede komponenter. Der vil ikke produceres farligt affald.</p> <p><u>Spildevand:</u> Projektet afstedkommer behov for bortledning af begrænsede mængder spildevand fra mandskabsfaciliteter mv. Spildevand forventes afledt til fælleskloak via områdets eksisterende kloaksystem.</p> <p><u>Håndtering af regnvand:</u> Projektet afstedkommer ingen ændringer, som påvirker den eksisterende regnvandshåndtering i området. Regnvand ledes områdets eksisterende område.</p>

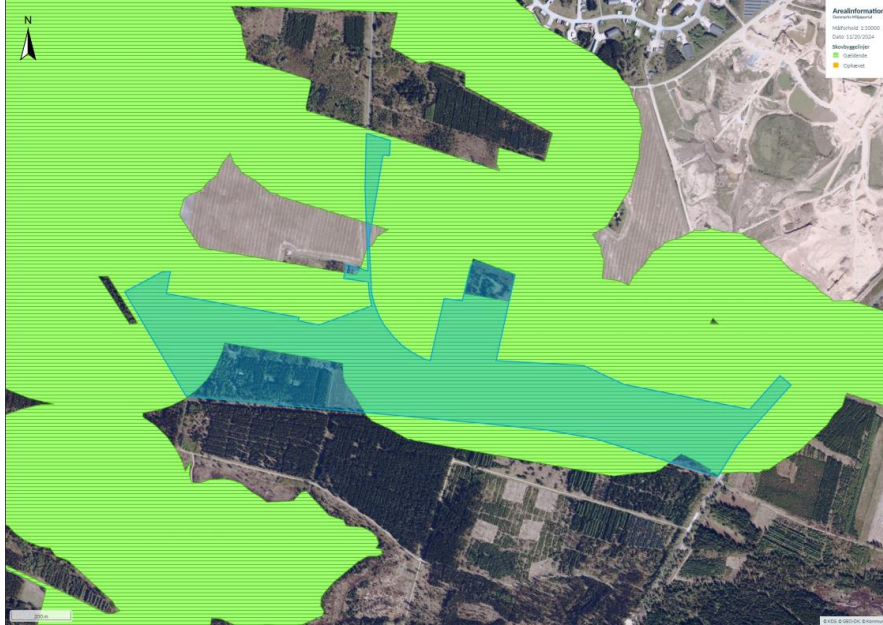
Projektets karakteristika	Ja	Nej	Tekst
7. Forudsætter projektet etablering af selvstændig vandforsyning?		x	
8. Er anlægget eller dele af anlægget omfattet af standardvilkår eller en branchebekendtgørelse?		x	
9. Vil anlægget kunne overholde alle de angivne standardvilkår eller krav i branchebekendtgørelsen?			Ikke relevant.
10. Er anlægget eller dele af anlægget omfattet af BREF-dokumenter?		x	
11. Vil anlægget kunne overholde de angivne BREF-dokumenter?			Ikke relevant
12. Er anlægget eller dele af anlægget omfattet af BAT-konklusioner?		x	

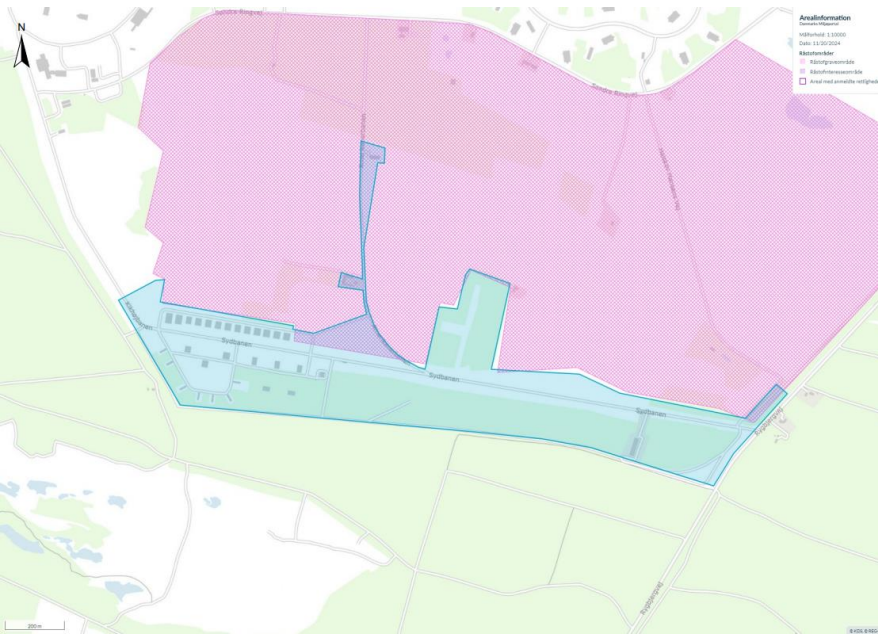
Projektets karakteristika	Ja	Nej	Tekst
13. Vil anlægget kunne overholde de angivne BAT-konklusioner?			Ikke relevant.
14. Er projektet omfattet af en eller flere af Miljøstyrelsens vejledninger eller bekendtgørelser om støj eller eventuelt lokalt fastsatte støjgrænser?	x		Miljøstyrelsens Vejledning nr. 5 fra 1984 om ekstern støj fra virksomheder.
15. Vil anlægsarbejdet kunne overholde de eventuelt lokalt fastsatte vejledende grænseværdier for støj og vibrationer?			Ikke relevant.
16. Vil det samlede anlæg, når projektet er udført, kunne overholde de vejledende grænseværdier for støj og vibrationer?	x		
17. Er projektet omfattet Miljøstyrelsens vejledninger, regler og bekendtgørelser om luftforurening?		x	
18. Vil anlægsarbejdet kunne overholde de vejledende grænseværdier for luftforurening?			Ikke relevant.
19. Vil det samlede anlæg kunne overholde de vejledende grænseværdier for luftforurening?			Ikke relevant.
20. Vil projektet give anledning til støvgener eller øgede støvgener - I anlægsperioden? - I driftsfasen?		x	

Projektets karakteristika	Ja	Nej	Tekst
21. Vil projektet give anledning til lugtgener eller øgede lugtgener - I anlægsperioden? - I driftsfasen?		x	
22. Vil anlægget som følge af projektet have behov for belysning som i aften og nattetimer vil kunne oplyse naboarealer og omgivelserne - I anlægsperioden? - I driftsfasen?		x	Testproduktionen vil udelukkende foregå indenfor almindelig arbejdstid (hverdage 07-18), og forudsætter således ikke behov for belysning.

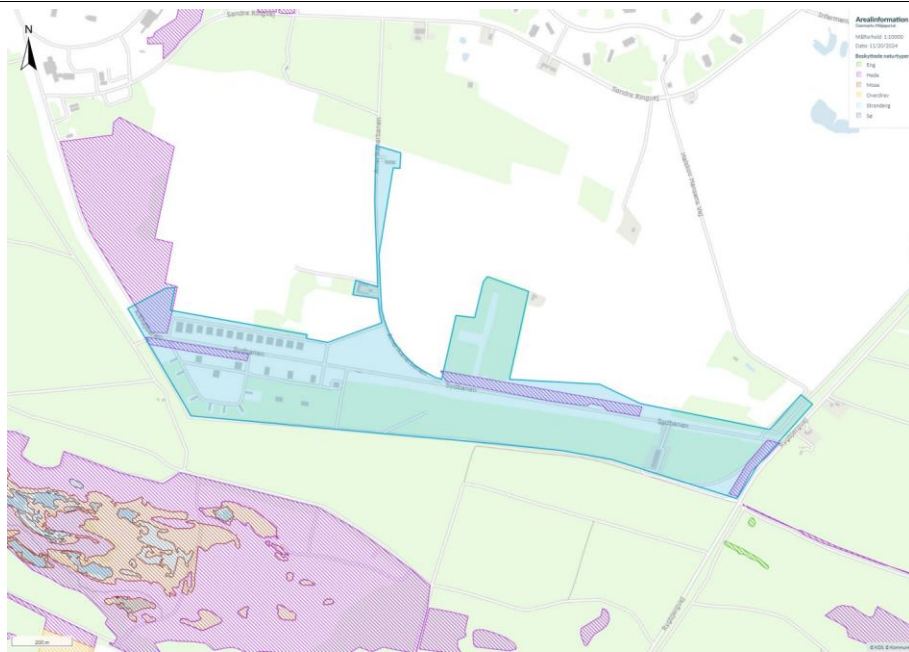


23. Er anlægget omfattet af risikobekendtgørelsen – jf. bekendtgørelse om kontrol med risikoen for større uheld med farlige stoffer nr. 372 af 25. april 2016?		x	

Projektets placering	Ja	Nej	Tekst
24. Kan projektet rummes inden for lokalplanens generelle formål?			Projektområdet er ikke omfattet af lokalplan(er). Der ansøges om landzonetilladelse.
25. Forudsætter projektet dispensation fra gældende bygge- og beskyttelseslinjer?	(x)		<p>Størstedelen af projektområdet er beliggende indenfor skovbyggelinje. Indenfor denne må der ikke placeres bebyggelse, såsom bygninger, skure, campingvogne og master. Såfremt etableringen af pavilloner kræver dispensation fra skovbyggelinje, vil der ansøges om den sådan</p> 
26. Indebærer projektet behov for at begrænse anvendelsen af naboarealer?		x	
27. Vil projektet kunne udgøre en hindring for anvendelsen af udlagte råstofområder?		(x)	Projektområdet er beliggende delvist indenfor et udpeget råstofgraveområde. Disse er arealer er reserveret til råstofindvinding i planperioden 2020-2032, og skal beskyttes mod ændringer af arealanvendelsen, som kan forhindre eller være til gene for en fremtidig

			<p>råstofindvinding. Da der p.t. ikke er råstofindvinding i projektområdet og projektet finder sted på allerede etablerede og anvendte veje og pladser, vurderes det ikke at udgøre en hindring for anvendelsen af råstofområdet.</p> 
28. Er projektet tænkt placeret indenfor kystnærhedszonen?		x	

Projektets placering	Ja	Nej	Tekst
29. Forudsætter projektet rydning af skov? (skov er et bevokset areal med træer, som danner eller indenfor et rimeligt tidsrum ville danne sluttet skov af højestammede træer, og arealet er større end ½ ha og mere end 20 m bredt.)		x	
30. Vil projektet være i strid med eller til hinder for realiseringen af en rejst frednings sag?		x	
31. Afstanden fra projektet i luftlinje til nærmeste beskyttede naturtype i henhold til naturbeskyttelseslovens § 3			Indenfor projektområdet er flere mindre arealer kortlagt med § 3-beskyttet hede. Et af arealerne med hede ligger indenfor det ønskede oplag og arbejdsområde, men vil reelt friholdes for aktiviteter.

		
<p>32. Er der forekomst af beskyttede arter og i givet fald hvilke?</p>		<p>Der er foretaget søgninger i databaserne Arter.dk og Naturbasen, for registrerede fund af beskyttede arter i området. Søgningen er afgrænset til en afstand af 3 km fra projektområdet, og registreringer indenfor de seneste 10 år.</p> <p><u>Bilag IV-arter:</u> Der er <b>ingen</b> fund af bilag IV-arter indenfor selve projektområdet. Fund af bilag IV-arter indenfor 3 kilometers afstand er listet nedenfor:</p> <ul style="list-style-type: none"><li>• Flagermus Der er indenfor 3 km af projektområdet registreret brun-, syd-, dværg-, pipistrel-, troid- og vandflagermus, hvoraf nærmeste registreringer er pipistrel- og troidflagermus, der er registreret ved Bindeballestien ca. 750 meter syd for projektområdet. Det kan ikke med sikkerhed udelukkes, at det forekommer flagermus, herunder flere arter, i andre områder nærmere projektområdet. Idet projektet ikke forudsætter nedrivning af bygninger eller fældning af træer, er der ingen risiko for beskadigelse eller ødelæggelse af yngle- og/eller rastesteder for flagermus. Tilsvarende sker der ingen ødelæggelse af potentielle ledelinjer eller fourageringsområder, idet projektet kun omfatter udnyttelse af eksisterende bygninger, veje og befæstede arealer. Da projektet omfatter virksomhed med drift indenfor</li></ul>

almindelig arbejdstid, vil der ikke ske væsentlige forstyrrelse af overflyvende eller fouragerende flagermus i området, da flagermus er nataktive. Projektets aktiviteter giver ikke anledning til risiko for individdrab af flagermus. Det vurderes således, at områdets økologiske funktionalitet for flagermus kan opretholdes.

- **Stor vandsalamander**  
Arten er registreret flere gang indenfor 3 km af projektområdet, hvoraf nærmeste registrering er fra Frederikshåb Plantage ca. 200 meter syd for projektområdet. Stor vandsalamander er udbredt i det meste af landet, men dog kun fåtallig i Vestjylland og Vendsyssel og manglende på flere af øerne. I marts-april kommer dyrene frem fra deres vinterdvale og søger mod vandhullerne. De bedst egnede ynglevandhuller er lysåbne, ikke næringsrige samt uden fisk og ænder. Efter yngleperioden søger stor vandsalamander på land, hvor de søger ly nær vandhullet (150-200 m) typisk i skov eller nær menneskelig bebyggelse. I oktober søger stor vandsalamander mod overvintringsstederne, som oftest er på land, men som sjældent også kan findes i vand. Arten er nataktivt, og føden består af orme, insekter, snegle, krebsdyr og haletudser. I det projektet ikke inddrager nye arealer, men udnytter eksisterende bygninger, veje og andre befæstede arealer, inddrages der ikke areal der potentielt vil kunne udgøre egnede yngle- eller rastesteder for arten. En beskadigelse eller ødelæggelse heraf, kan således helt udelukkes. Projektet er placeret i nærheden af skov, men langt fra vandhuller, søer og lignende, og projektet er ligeledes ikke placeret direkte imellem skov (eller andre egnede rastesteder for arten) og potentielle ynglevandhuller. Det vurderes derfor, at arten ikke vandrer indenfor projektområdets afgrænsning, og risiko for individdrab som følge af projektets realisering kan derfor udelukkes. Det vurderes således, at områdets økologiske funktionalitet for stor vandsalamander kan opretholdes.
- **Løgfrø**  
Arten er registreret to gange nær Syvårssøerne i Frederikshåb Plantage, ca. 800 meter syd for projektområdet. Arten findes spredt i det meste af Danmark, hvor den hovedsageligt er knyttet til solbeskinnede og rene søer uden fisk. På land er arten knyttet til levesteder med løs og sandet jordbund, hvor arten kan grave sig ned. Det kan f.eks. være jorddiger, overdrev, markskel, brakmarker, forhøjninger, skrænter samt dyrkede landbrugsarealer og køkkenhaver. Arten raster på egnede lokaliteter indenfor ca. 500 m fra deres ynglevandhuller. Ynglevandhullet skal være lysåbent og solbeskinnet, have god vandkvalitet og være fri for fisk og vandfugle,

der ellers æder æg og haletudser. I det projektområdet ikke rummer egnede rastehabitater eller potentielle ynglevandhuller, er der ingen risiko for beskadigelse eller ødelæggelse af arten yngle- og rastesteder. Tilsvarende er projektet ikke placeret nær (< 500 meter) potentielle ynglevandhuller, og det vurderes derfor, at der ikke er risiko for, at arten vandrer indenfor projektområdet. Derfor vurderes det, at projektet ikke medfører risiko for individdrab af arten. Det vurderes således, at området økologiske funktionalitet for løgfrø kan opretholdes.

- Spidssnudet frø  
Arten er registreret adskillige gange omkring Klitterne og Syvårssøerne i Frederikshåb Plantage, hvoraf nærmeste registrering findes ca. 150 meter syd for projektområdet. Spidssnudet frø er almindelig og forekommer i det meste af landet med undtagelse af Bornholm samt en række mindre øer. Arten yngler i meget forskelligartede vandhuller beliggende på enge, i moser, haver og skov. Haletudserne forvandles og går på land i slutningen af juni. De unge frøer holder sig tæt på ynglevandhullet, hvor de fouragerer. De voksne frøer er mindre knyttede til ynglevandhullet. I november går frøerne til deres overvintringsområder, som oftest findes på land i det øverste jord- og bladlag, hvor temperaturen sjældent når under frysepunktet. I det projektet ikke er i berøring med våde naturtyper eller vandhuller, er der ingen risiko for, at projektet medfører en beskadigelse eller ødelæggelse af artens yngle- og rastesteder. Projektområdet rummer ikke egnede rastesteder eller potentielle ynglevandhuller, og ikke er beliggende direkte imellem sådanne. Derfor vurderes det, at arten ikke vandrer indenfor projektområdet, og risiko for individdrab kan derfor udelukkes. Det vurderes således, at området økologiske funktionalitet for spidssnudet kan opretholdes.

Fredede arter:

Ud over bilag IV-arter, er følgende fredede arter (artsfredningsbekendtgørelsens bilag I og II) registreret nær projektet. Der **ingen** fund af fredede arter indenfor selve projektområdet. Fund af fredede arter indenfor 3 kilometers afstand er listet nedenfor:

- Padder og krybdyr  
Der er indenfor 3 km af projektet registreret lille vandsalamander, butsnudet frø og skrubtudse samt skovfirben, stålorm og hugorm. I det projektet ikke berører fugtige naturtyper eller vandhuller, og ikke er placeret direkte imellem sådanne, vurderes der ikke at være risiko for individdrab af padder i forbindelse med projektet. Tilsvarende



			<p>inddrager projektet ikke tørre naturtyper, hvor særligt skovfirben og hugorm kan forekomme, idet projektet udelukkende omfatter ibrugtagning af eksisterende bygninger, veje og øvrig befæstelse. Det vurderes derfor, at der ej heller er risiko for individdrab af skovfirben og hugorm. Stålorms levesteder kan ikke henføres til en naturtype, idet arten benytter en blanding af lysåbne og mere lukkede og tilskyggede områder som levested. Da projektet dog kun omfatter anvendelse af eksisterende bygninger, veje og øvrig befæstelse, vurderes der ikke at være risiko for individdrab af arten.</p> <ul style="list-style-type: none"><li>• Insekter Violetrandet ildfugl er fundet ca. 2600 meter syd for projektområdet ved Frederikshåbvej. Projektet medfører ingen påvirkninger, der kan begrænse artens udbredelse eller medføre individdrab.</li><li>• Planter Der er registreret plettet gøgeurt, skov-hullæbe og vår-kobjælde omkring Stoltenbjerg, ca. 2,5 km syd for projektet. Det kan helt udelukkes at projektet kan påvirke bestandene af disse planter, nær området ved Stoltenbjerg. Projektområdet omfatter i begrænset omfang naturtypen hede, hvor både plettet gøgeurt og vår-kobjælde potentielt kan forekomme, da disse arter er bl.a., er tilknyttet tørre naturtyper. Idet projektet dog ikke omfatter arealinddragelse af områderne med hede, vurderes projektet ikke at medføre risiko for at disse planter skades.</li></ul> <p>Samlet set vurderes påvirkning af beskyttede arter, som følge af projektet, at kunne udelukkes.</p>
33. Afstanden fra projektet i luftlinje til nærmeste fredede område?			Nærmeste fredede område er Randbøl Hede og Frederiksnåde-kolonien, beliggende ca. 1,5 km syd for projektområdet.
34. Afstanden fra projektet i luftlinje til nærmeste internationale naturbeskyttelsesområde (Natura 2000-områder, habitatområder, fuglebeskyttelsesområder og Ramsarområder).			<p>Nærmeste Natura 2000-område er N82 <i>Randbøl Hede og klitter i Frederikshåb Plantage</i>, som er beliggende ca. 150 meter syd for projektet. Natura 2000-området rummer habitatområde H71 <i>Randbøl Hede og klitter i Frederikshåb Plantage</i> og fuglebeskyttelsesområde F46 <i>Randbøl Hede</i>.</p> <p>Nærmeste Ramsarområde er R15 <i>Lillebælt</i>, som er beliggende ca. 38 km sydøst for projektet. Ramsarområdet er beliggende så langt fra projektet, at en væsentlig påvirkning kan udelukkes på baggrund af afstanden alene.</p>





Natura 2000-område N82 *Randbøl Hede og klitter i Frederikshåb Plantage* er specielt udpeget for at beskytte en række habitatnaturtype og fem arter af ynglende fugle. For habitatområde H71, er surt overdrev den eneste prioriterede habitatnaturtype på udpegningsgrundlaget. Udpegningsgrundlagene for hhv. H71 og F46 er vist nedenfor.

#### Udpegningsgrundlag for Habitatområde nr. 71

Naturtyper:	Visse-indlandsklit (2310)	Revling-indlandsklit (2320)
	Græs-indlandsklit (2330)	Søbred med småurter (3130)
	Brunvandet sø (3160)	Våd hede (4010)
	Tør hede (4030)	Surt overdrev* (6230)
	Tidvis våd eng (6410)	Hængesæk (7140)
	Tørvelavning (7150)	

#### Udpegningsgrundlag for Fuglebeskyttelsesområde nr. 46

Fugle:	Trane (Y)	Tinksmed (Y)
	Natravn (Y)	Hedelærke (Y)
	Rødrygget tornskade (Y)	

#### Habitatnatur:

Den korteste afstand imellem projektområdets afgrænsning og nærmeste habitatnaturtyper (tørvelavning og revling-indlandsklit) er ca. 250 meter.

Da projektet ikke berører Natura 2000-området, kan det helt udelukkes, at der sker en direkte påvirkning af habitatnaturtyperne indenfor området. Projektets aktiviteter omfatter desuden ikke udledninger eller depositioner, og det vurderes derfor, at projektet heller ikke medfører indirekte påvirkninger af habitatnaturtyper, herunder næringsstofberigelse, forurening eller anden forurening. Det vurderes derfor, at projektet ikke medfører væsentlig påvirkning af habitatområdet og naturtyperne på udpegningsgrundlaget, og at områdets integritet således bevares.

Fugle:

Den korteste afstand imellem projektområdets afgrænsning og kortlagte levesteder for ynglefugle (tinksmed) er ca. 2,7 km. Fuglebeskyttelsesområdet rummer dog kun én kortlægning af levesteder for ynglefuglene på udpegningsgrundlaget.

Trane er ikke fundet ynglende indenfor området, men er kendt som ynglende for landsdelen, herunder umiddelbart udenfor Natura 2000-området, og bruger i høj grad Randbøl Hede som raste- og fourageringssted. Arten yngler i tilknytning til søer og vandhuller, og er afhængig af øer til deres reder, for at være beskyttet for predation.

Natnavn er registreret i sandede naturtyper indenfor Natura 2000-området, og ynglefremkomster af arten vurderes ifølge Miljøstyrelsens basisanalyse ikke at være væsentligt truet, da Natura 2000-området rummer store mængder af denne biotop. Alle par af natnavn er dog fundet i Frederikshåb Plantage, som er den del af området tættest på projektet.

Tilsvarende er hedelærke også fundet i sandede biotoper, og vurderes ligeledes ifølge Miljøstyrelsen at ikke være væsentligt truet, om end arten kan være sårbar overfor færdsel nær ynglestederne. Arten også fundet i Frederikshåb Plantage, der ligger ca. 150 meter fra projektet.

Rødrygget tornskade er ligeledes fundet primært i Frederikshåb Plantage, i områder med spredte forekomster af buske og træer, og arealer med generel lav vegetation. Idet Natura 2000-området rummer store områder med netop disse karakteristika, vurderes ynglefremkomster af arten ifølge Miljøstyrelsen, ikke at være væsentligt truet.

Da projektet ikke er i berøring med Natura 2000-området, kan det udelukkes at der sker inddragelse af fuglenes ynglesteder indenfor området. Idet projektets aktiviteter er begrænset til projektområdet, og ikke omfatter støjende aktiviteter, der adskiller sig væsentligt fra almindelig virksomhedsstøj, vurderes der ikke at være risiko for at projektet kan

			<p>medføre væsentlige forstyrrelse af ynglende fugle i Natura 2000-området. Projektet inddrager ligeledes ikke arealer, der i nuværende situation kunne være egnede raste- eller fourageringssteder for arterne på udpegningsgrundlaget, idet berørte arealer i forvejen enten udgøres af bygninger, vej eller anden befæstelse. Det vurderes derfor at arternes muligheder for raste- og fourageringsaktiviteter udenfor Natura 2000-området ej heller påvirkes væsentligt i forhold til nuværende situation.</p> <p>Det vurderes derfor samlet, at projektet ikke medfører en påvirkning af Natura 2000-området, herunder naturtyper og arter på udpegningsgrundlagene, og at områdets integritet således ikke påvirkes væsentligt som følge af projektets realisering.</p>
35. Vil projektet medføre påvirkninger af overfladevand eller grundvand, f.eks. i form af udledninger til eller fysiske ændringer af vandområder eller grundvandsforekomster?		x	
36. Er projektet placeret i et område med særlige drikkevandinteresser?		x	
37. Er projektet placeret i et område med registreret jordforurening?	x		<p>Indenfor projektområdet findes flere V1-kortlagte flader indenfor projektområdet. Når flader kortlægges på vidensniveau 1, er der faktisk viden om, at der har været en branche eller aktivitet på ejendommen, som gør at den kan være forurenede. Projektet omfatter ikke gravearbejder, jordflytning eller andre aktiviteter, som medfører risiko for at spredning af potentielt forurenede jord.</p>

38. Er projektet placeret i et område, der i kommuneplanen er udpeget som område med risiko for oversvømmelse?		x	
39. Er projektet placeret i et område, der, jf. oversvømmelsesloven, er udpeget som risikoområde for oversvømmelse?		x	
40. Er der andre lignende anlæg eller aktiviteter i området, der sammen med det ansøgte må forventes at kunne medføre en øget samlet påvirkning af miljøet (Kumulative forhold)?		x	Der er ikke forventet kumulative effekter fra kendte projekter eller planer i området.
41. Vil den forventede miljøpåvirkning kunne berøre nabolande?		x	
42. En beskrivelse af de tilpasninger, ansøger har foretaget af projektet inden ansøgningen blev indsendt og de påtænkte foranstaltninger med henblik på at undgå, forebygge, begrænse eller kompensere for væsentlige skadelige virkninger for miljøet?			Testproduktionen vil foregå indenfor enten eksisterende bygninger eller midlertidige pavilloner mv. Arealerne anvendes allerede i dag til erhvervsformål, og projektet ændrer således ikke betydeligt på den nuværende driftssituation. Aktiviteterne er begrænset til samling og udvikling

af præfabrikerede komponenter, og afstedkommer kun produktion meget små mængder affald, spildevand mv.

41. Undertegnede erklærer herved på tro og love rigtigheden af ovenstående oplysninger.

Dato: 20-11-2024 Bygherre/anmelder: SkyPro Propulsion A/S, Michael Kær Sørensen



### Vejledning

Skemaet udfyldes af bygherren eller dennes rådgiver baseret på bygherrens viden om eget projekt sammenholdt med de oplysninger og vejledninger, der henvises til via skemaet link. Det forudsættes således, at bygherren eller dennes rådgiver er fortrolig med den miljølovgivning som projektet omfattes af. Bygherren skal ikke gennem præcise beregninger angive projektets forventede påvirkninger, men alene tage stilling til overholdelsen af vejledende grænseværdier, og angivne miljøforhold baseret på de oplysninger, der kan hentes på de angivne offentlige hjemmesider.

Farverne "rød/gul/grøn" angiver., hvorvidt det pågældende tema kan antages at kunne medføre, at projektet vurderes at kunne påvirke miljøet væsentligt og dermed være VVM-pligtigt. "Rød" angiver en stor sandsynlighed for VVM-pligt og "grøn" en minimal sandsynlighed for VVM-pligt. Hvis feltet er sort, kan spørgsmålet ikke besvares med ja eller nej. VVM-pligten afgøres dog af Regionerne.