

Danpo A/S
Tykhøjvej 44
7323 Give

Revurdering af miljøgodkendelser til

Danpo A/S
Tykhøjvej 44
7323 Give

02.12.2024

Side: 1/48

Sagsnr.:
09.02.06-P19-5-20.

Kontaktperson:
Jan Støttrup Andersen
Tlf.: 21 68 00 84
E-post: jstan@vejle.dk

Her bor vi:
Kirketorvet 22
7100 Vejle



Matr.nr.: 5b, Farre By, Give
CVR-nr.: 31241316
P-nr.: 1003031462

Listepunkt.: 6.4.b.i.2 Behandling og forarbejdning, medmindre den kun består i emballering af følgende råvarer, uanset om de har været forarbejdet før eller er uforarbejdede, med henblik på fremstilling af levnedsmidler eller foder fra animalske råstoffer alene (bortset fra ublandet mælk) med en kapacitet til produktion af færdige produkter på mere end 75 tons/dag.

G 201 Kraftproducerende anlæg, varmeproducerende anlæg, gasturbineanlæg og motoranlæg med en samlet nominel indfyret termisk effekt på mere end eller lig med 5 MW og mindre end 50 MW.

INDHOLDSFORTEGNELSE

Sammendrag.....	3
Vejle Kommunes afgørelse.....	4
Vilkår	5
Basistilstandsrapport	17
Begrundelse for afgørelsen om revurdering af miljøgodkendelser.....	18
Øvrige bemærkninger	18
Klagevejledning	19
Grundlag for afgørelsen	20
Lovgrundlag m.m.....	20
Miljøteknisk beskrivelse	22
Vejle Kommunes miljøtekniske vurdering	37
Samlet vurdering	47
Udtalelse fra høringsberettigede	47
Bilag	47
Kopiliste.....	47

Sammendrag

Danpo A/S forarbejder kyllingekød til fødevarer. Forarbejdningen består i at kyllingekødet hakkes, tilsættes hjælpestoffer og formes til forskellige produkter inden det forsteges, fryses, emballeres og forsendes. Virksomheden har 5 naturgasfyrede kedler placeret i to kedelcentraler. De enkelte kedler er på 1,6 - 2,2 MW, i alt 9,7 MW. Derudover er der to kedler fra 1963 og 1970, begge på 732 kW, placeret ved den gamle slagteriafdeling og de fungerer alene som nød anlæg. Danpos spildevand fra produktionen afledes via virksomhedens eget renseanlæg (flotationsanlæg) til forsyningsselskabets spildevandsanlæg. Øvrigt spildevand (i form af kølevand, sanitært spildevand og overfladevand) ledes uden om virksomhedens eget renseanlæg til forsyningsselskabets spildevandsanlæg.

Danpo A/S er omfattet af reglerne om IE-virksomheder, og virksomhedens miljøgodkendelser skal derfor revurderes, når EU-Kommissionen har offentliggjort en BAT¹-konklusion i EU-Tidende, jf. § 40 i godkendelsesbekendtgørelsen². Jf. Spildevandsbekendtgørelsens³ § 15 skal virksomhedens tilslutningstilladelser for spildevand revurderes ved samme lejlighed.

Den 12. november 2019 vedtog EU-Kommissionen BAT-konklusioner for fødevarer-, drikkevare- og mejerisektoren. Den 4. december 2019 blev BAT-konklusionerne offentliggjort i EU-Tidende. Danpo A/S miljøgodkendelser er derfor revurderet sådan, at den nye revurdering omfatter de relevante BAT-konklusioner for branchen, og vilkårene er indarbejdet sådan, at virksomheden vil overholde dem senest fire år efter offentliggørelsen af BAT-konklusionen. Nogle af BAT-konklusionerne er juridisk bindende for virksomheden, mens andre benyttes som grundlag for vilkårsfastsættelsen for virksomheden, da det er med til at sikre, at det overordnede miljøbeskyttelseshensyn eller miljømål, der er tilstræbt med den pågældende BAT-konklusion, opfyldes.

De relevante BAT-konklusioner skal være overholdt af virksomheden senest den 4. december 2023. Danpo har oplyst, at de inden den 04.12.2023 vil indføre et miljøledelsessystem. Med indførelse af et miljøledelsessystem, vil Danpo overholde alle BAT-konklusioner.

Offentligheden er orienteret om, at kommunen opstartede arbejdet med revurdering ved annoncering på kommunens hjemmeside i perioden 14. september 2020 til 5. oktober 2020. Der er ikke modtaget kommentarer eller anmodninger fra offentligheden om adgang til sagens dokumenter eller til et udkast til afgørelse.

Danpo A/S fik senest revurderet sin miljøgodkendelse (af den samlede virksomhed) den 16. marts 2011. I forbindelse med virksomhedens udvidelse i 2018 (af produktionen med yderligere en produktionslinje samt 2 nye kedler) traf Vejle Kommune den 19. december 2017 afgørelse om, at der ikke skulle udarbejdes basistilstandsrapport.

I forbindelse med revurderinger af miljøgodkendelser, skal der jf. godkendelsesbekendtgørelsen træffes afgørelse om virksomheden skal udarbejde en basistilstandsrapport eller en supplerende basistilstandsrapport. I forbindelse med denne revurdering har Vejle Kommune truffet afgørelse om, at virksomheden ikke skal udarbejde en basistilstandsrapport for virksomheden (se side 18).

¹ BAT: Bedst tilgængelige teknikker (Best Available Techniques)

² Miljøministeriets Bekendtgørelse nr. 1027 af 02.09.2024 om godkendelse af listevirksomhed (Godkendelsesbekendtgørelsen)

³ Miljøministeriets Bekendtgørelse nr. 1393 af 21.06.2021 om spildevandstilladelser m.v. efter miljøbeskyttelseslovens kapitel 3 og 4 (spildevandsbekendtgørelsen).

Virksomheden har en tilladelse til afledning af spildevand til forsyningselskabets spildevandssystem. Spildevandstilladelsen er indarbejdet i den revurderede miljøgodkendelse af 16. marts 2011 med vilkårsændringer i afgørelse af 1. december 2015. Revision af spildevandstilladelserne er indarbejdet i denne BAT-revision af Danpos miljøgodkendelser.

Vejle Kommune har udarbejdet denne BAT-revision på baggrund af eksisterende og supplerende oplysninger om virksomheden.

Vejle Kommune vurderer samlet, at virksomheden, ved overholdelse af de revurderede vilkår, vil kunne drives efter BAT for branchen og i overensstemmelse med miljølovgivningen uden at medføre væsentlig gene i omgivelserne. Med denne BAT-revision sker der ikke nogen udvidelse, ændring eller yderligere belastning af det omgivende miljø. Der er udelukkende tale om en administrativ revurdering af en virksomhed i drift. Den foreliggende revurderingsafgørelse fastsætter således vilkårene for den fremtidige drift og indretning af virksomheden.

Forudsætningerne for godkendelsen findes i afsnittet ”Grundlaget for afgørelsen” på side 21.

Vejle Kommunes afgørelse

Vejle Kommune meddeler hermed revision af miljøgodkendelser af og spildevandstilslutningstilladelser til Danpo A/S, Tykhøjvej 44, 7323 Give. Afgørelsen omfatter følgende tidligere afgørelser:

- 13. februar 2009: Miljøgodkendelse til drift af kedelanlæg.
- 16. marts 2011: Revision af miljøgodkendelse og tilslutningstilladelse.
- 1. december 2015: Ændring af vilkår for egenkontrol i tilslutningstilladelse af 16. marts 2011.
- 5. januar 2018: Miljøgodkendelse til etablering og drift af maskinhus med 2 kedler.
- 21. juni 2018: Miljøgodkendelse til etablering af ny produktionslinje.

Denne BAT-revisionsafgørelse omfatter alle virksomhedens aktiviteter og erstatter således vilkår i ovennævnte tidligere meddelte afgørelser.

Vilkårene fra ovennævnte miljøgodkendelser er enten overført uændret, eller ændret ved påbud efter miljøbeskyttelseslovens § 41, stk. 1, jf. § 41b, og § 72, stk. 3 i miljøbeskyttelsesloven⁴. Revision af tilslutningstilladelserne er foretaget efter miljøbeskyttelseslovens § 41, stk. 1, jf. § 41b samt spildevandsbekendtgørelsens⁵ § 15, stk. 4.

De revurderede vilkår fremgår af bilag 5, hvoraf det også fremgår at retsbeskyttelsen på vilkår i miljøgodkendelserne fra 2018 ikke er udløbet. Vilkår vedr. BAT er ikke omfattet af den sædvanlige retsbeskyttelse; og vil blive revurderet når nye BAT-konklusioner er offentliggjort.

Næste revision påbegyndes, når EU-kommissionen har offentliggjort nye BAT-konklusioner i EU-tidende, der vedrører virksomhedens listepunkt.

⁴ Miljøministeriets lovbekendtgørelse nr. 48 af 12.01.2024 om miljøbeskyttelse (miljøbeskyttelsesloven)

⁵ Miljøministeriets bekendtgørelse nr. 1393 af 21.06.2021 om spildevandstilladelser m.v. efter miljøbeskyttelseslovens kapitel 3 og 4 (spildevandsbekendtgørelsen)

En række vilkår i denne BAT-revision er standardvilkår for listepunktet G 201, som virksomhedens kedelcentraler er omfattet af. Standardvilkår nr. 5-6, 8 og 12-16 er ikke medtaget, idet virksomhedens kedelanlæg ikke er omfattet af disse standardvilkår. Desuden er standardvilkår nr. 7 tilpasset, så der udelukkende er medtaget emissionsgrænseværdier for naturgas. Standardvilkår 17 for G 201 omhandler krav til præstationskontrol, og er kun medtaget for den del, der vedrører eksisterende anlæg. Standardvilkår nr. 21 er på tilsvarende måde tilpasset.

Vilkårene træder i kraft straks ved meddelelse af denne afgørelse medmindre andet fremgår af det enkelte vilkår eller afgørelsen påklages.

Godkendelsen meddeles på følgende vilkår:

Vilkår

Læsevejledning

○ Nye vilkår i forhold tidligere meddelte godkendelser

* Reviderede vilkår

Standardvilkår til listepunkt G 201

Øvrige vilkår er videreført uændret, eller med mindre redaktionelle ændringer, fra de tidligere godkendelser. Af bilag 5 fremgår det bl.a. hvilke vilkårsnumre de tidligere vilkår er videreført med.

Generelle vilkår – Etablering, anlæg og indretning m.v.

1. # Hvor der i vilkårene anvendes betegnelsen ”tæt belægning” menes en fast belægning, der i løbet af påvirkningstiden er uigennemtrængelig for de forurenende stoffer, der håndteres på arealet.
2. # Tætte belægnings skal være i god vedligeholdelsesstand. Utætheder skal udbedres så hurtigt som muligt, efter at de er konstateret.
3. # Virksomheden skal løbende og mindst en gang årligt foretage visuel kontrol for utætheder, revnedannelser og vedligeholdelsesstand af tætte belægnings herunder opsamlingskar, gruber, tankgrave og bassiner. Utætheder skal udbedres, så hurtigt som muligt efter at de er konstateret.
4. Et eksemplar af godkendelsen skal til enhver tid være tilgængelig på virksomheden. Driftspersonalet skal være orienteret om godkendelsens indhold.
5. Der gives tilladelse til at producere 24 timer i døgnet alle ugens dage hele året. Grænsen mellem nat og dag fastsættes til kl. 06.00.
6. ○ Ved uheld, driftsstop eller unormale driftssituationer på virksomheden, hvor der er fare for, at der kan ske en overskridelse af de i godkendelsen fastsatte vilkår, skal tilsynsmyndigheden hurtigst muligt underrettes. Til de unormale driftssituationer betragtes i denne forbindelse udslip og svigt af rensforanstaltninger, som vurderes at udgøre en væsentlig forureningsrisiko.

Akut forurening som følge af driftsuheld eller andet, skal straks meddeles alarmcentralen på tlf. nr. 112 med henblik på begrænsning af evt. skaders udbredelse. Vejle Spildevand A/S skal underrettes i de tilfælde, hvor det er risiko for udløb fra virksomhedens interne renseanlæg eller andre afløb, der afleder til forsyningsselskabets spildevandssystem.

En skriftlig redegørelse for hændelsen skal være tilsynsmyndigheden i hænde **senest 7 dage** efter, at den er sket. Det skal fremgå af redegørelsen, hvilke tiltag der vil blive iværksat for at hindre lignende driftsforstyrrelser eller uheld i fremtiden.

Underretningspligten fritager ikke virksomheden for at afhjælpe akutte uheld.

7. ○ Hvis overskridelser af vilkår eller andre driftsforstyrrelser eller uheld medfører umiddelbart fare for menneskers sundhed, eller i betydeligt omfang truer med at påvirke miljøet negativt, skal:
 - driften eller den relevante del heraf straks indstilles indtil vilkårene igen overholdes,
 - der straks træffes de nødvendige foranstaltninger for at sikre, at vilkårene igen overholdes,
 - der i driftsjournalen registreres hvad der er årsagen og hvad der er foretaget for at forebygge overskridelser eller gentagelser,
 - en skriftlig redegørelse, med beskrivelse af hændelsen, være tilsynsmyndigheden i hænde **senest en uge** efter hændelsen skete. Det skal af redegørelsen fremgå, hvilket tiltag der er eller forventes iværksat for at hindre tilsvarende fremtidig forureningshændelse.
8. Virksomheden skal sikre, at alle relevante medarbejdere er bekendt med, hvordan de skal reagere ved driftsforstyrrelser eller eventuelle uheld, som kan have betydning for eller påvirkning af det eksterne miljø. Dette kan evt. ske i form af en beredskabsplan eller driftsforskrift, som beskriver hvornår og hvordan, der skal reageres på uheld, som kan medføre konsekvenser for det eksterne miljø.

Der skal som minimum være faste procedurer for medarbejdernes reaktioner i følgende situationer:

- Spild/lækage af råvarer til jord og kloak.
- Spild/lækage af hjælpestoffer, herunder rengøringsmidler til jord og kloak.
- Spild/lækage af farligt affald.
- Udslip af ammoniak.

Procedurerne skal indeholde beskrivelser af relevante tiltag med henblik på at stoppe ulykken/uheldet og begrænse udbredelsen, samt oplysninger om hvilke interne/eksterne personer og myndigheder, der skal alarmeres og hvordan.

9. * Tilsynsmyndigheden skal orienteres om følgende forhold:
 - Ejerskifte af virksomheden og/eller ejendom.
 - Hel eller delvis udskiftning af driftsherre.
 - Indstilling af driften af en listeaktivitet for en længere periode.

Orienteringen skal være skriftlig og fremsendes **senest 4 uger** efter offentliggørelsen af ændringen (ejerskifte, driftsherreforhold), eller beslutning om ændringen (indstilling, ophør).

10. # Ved driftsophør skal virksomheden forinden orientere tilsynsmyndigheden herom og træffe de nødvendige foranstaltninger for at undgå forureningsfare og for at efterlade stedet i tilfredsstillende tilstand.

Jf. jordforureningsloven, kapitel 4 b, skal stedet efterlades i tilfredsstillende tilstand med hensyn til jord og grundvandsforurening. En plan herfor skal sendes til tilsynsmyndigheden **senest 3 måneder** før driften ophører helt eller delvist.

11. * Der skal løbende foretages regelmæssig vedligeholdelse af de foranstaltninger, der træffes for at forhindre emissioner til jord- og grundvand samt for begrænsning af støj.
12. * Virksomheden skal skriftligt kunne dokumentere, at der ved indkøb af nye rengøringsmidler, olie og kemikalieprodukter er foretaget en vurdering af produktets miljøfarlighed, herunder om der findes alternativer, som er mindre miljøbelastende, jf. BAT 8 i BREF-dokument for fødevarer-, drikkevare- og mejeriindustrien af 12. november 2019.

Efter anmodning fra tilsynsmyndigheden skal dokumentation for vurderingen, sendes til tilsynsmyndigheden. Som en del af dokumentationen kan der indsendes datablade på produktet, der skal erstattes og på det nye produkt indeholdende oplysninger om nedbrydelighed, bioakkumulerbarhed, giftighed m.v.

13. ○ Virksomheden skal indføre og vedligeholde et miljøledelsessystem, som opfylder kravene i BAT konklusion nr. 1, 2, 6, 7 og 10 i BREF-dokument for fødevarer-, drikkevare- og mejeriindustrien af 12. november 2019. Miljøledelsessystemet skal bl.a. indeholde en plan for håndtering af støjgener, plan for håndtering af lugtgener, opgørelse over vand-, energi- og råstofforbrug samt over spildevands- og røggasstrømme og plan for energieffektivitet. Miljøledelsessystemet skal være i drift **senest samtidig med meddelelse af denne afgørelse**.
14. ○ Kølemidler anvendt i virksomhedens kølesystemer skal være uden indhold af ozonnedbrydende stoffer og med et lavt globalt opvarmningspotentiale (GWP), jf. BAT-konklusion nr. 9 i BREF-dokument for fødevarer-, drikkevare- og mejeriindustrien af 12. november 2019.
15. ○ Hvis tilsynsmyndigheden finder det nødvendigt, skal virksomheden løbende gennemføre og regelmæssigt gennemgå en plan for håndtering af lugtgener, jf. BAT 15 i BREF-dokument for fødevarer-, drikkevare- og mejeriindustrien af 12. november 2019.

Planen skal omfatte alle følgende elementer:

- En plan, der indeholder passende foranstaltninger og tidsfrister.
- En journal over gennemførelse af lugtovervågning. Denne kan suppleres med måling/estimering af lugteksponering eller vurdering af lugtpåvirkning.
- En journal over reaktion på de identificerede lugthændelser, f.eks. klager.
- Et program for forebyggelse og reduktion af lugtgener, der er designet til at identificere kilden/kilderne, til måling/estimering af lugteksponering til at karakterisere kildernes bidrag og til at gennemføre forebyggende og/eller reducerende foranstaltninger.

Drift

16. # I afkast, hvor der er fastsat en emissionsgrænse, skal der være etableret målesteder med indretning og placering som anført i MEL-22 Kvalitet i Emissionsmålinger (Miljøstyrelsens anbefalede metoder, der findes på hjemmesiden for Miljøstyrelsens Referencelaboratorium for måling af emissioner til luften: www.ref-lab.dk). Målestederne skal være placeret, sådan at det sikres, at de fastsatte emissionsgrænseværdier kan dokumenteres overholdt.
17. Udendørs arealer skal renholdes.

Luft

18. Virksomheden må ikke give anledning til støvgener i omgivelserne, som tilsynsmyndigheden finder væsentlige.
19. Virksomheden må ikke give anledning til lugtgener i omgivelserne, som tilsynsmyndigheden finder væsentlige.

Hvis tilsynsmyndigheden finder, at virksomheden giver anledning til væsentlige lugtgener, kan tilsynsmyndigheden stille krav om, at virksomheden foretager forebyggende foranstaltninger.

20. * Virksomheden må ikke give anledning til et samlet lugtbidrag på mere end:
- 10 LE/m³ i erhvervsområde samt ved opholdsarealer for boliger i det åbne land og
 - 5 LE/m³ ved boligområder.

Grænseværdien refererer til 1 minuts middelværdier, som skal være overholdt som maksimal 99% fraktil på månedsbasis beregnet ved anvendelse af OML-modellen.

21. # De enkelte kedelanlæg skal overholde de respektive emissionsgrænseværdier, der er anført nedenfor i tabel 1.

Brændsel	Nominel indfyret effekt	Emissionsgrænseværdier (mg/Nm ³ ved 10 % O ₂ tør røggas)	
		CO	NO _x *
Naturgas og biogas	120 kW - < 50 MW	75	65

Tabel 1: Emissionsgrænseværdier for kedelanlæg. * NO_x regnet vægtmæssigt som NO₂.

22. ○ Emissioner fra virksomhedens øvrige procesafkast må ikke overskride de fastsatte grænseværdier i tabel 2.

Massestrøms- og emissionsgrænser			
Parametre	Massestrømsgrænse (g/h)*	Emissionsgrænse (mg/Nm ³)**	Afkast
Miljøstyrelsens vejledning nr. 2/2001: begrænsning af luftforurening fra virksomheder			
Støv i øvrigt og aerosoler	≤ 500	300	Krydderi- og panerings-lager
	> 500 og ≤ 5000	75	
	> 5000	20-40	

Aerosoler af vegetabilsk olie	100	5	Friturestegning og frituretanke
*) Hvis virksomhedens samlede bidrag overskrider denne værdi, skal der foretages rensning på de afkast, der overskrider emissionsgrænseværdien			
**) For hvert afkast. Overskrides grænseværdien i et afkast tillige med, at massestrømsgrænsen overskrides, skal der foretages emissionsbegrænsning			

Tabel 2: Emissionsgrænseværdier for øvrige procesanlæg.

23. #Virksomhedens afkast skal overholde følgende B-værdier samt udledes i den angivne minimumshøjde:

Afkast	Placering	Minimum afksthøjde (m over terræn)	B-værdi (mg/m ³)
1	Varmtvandskedel	15	NOx: 0,125 CO: 1
2	Hedtoliekedel	15	
3	Dampkedel	15	
4	Dampkedel	13	
5	Hedtoliekedel	13	
6	Ovne I1, I2, I3	18	Aerosoler af veg. olie: 0,01
7	Friture I1, I2	12	Aerosoler af veg. olie: 0,01
8	Ovn + friture I4	10	Aerosoler af veg. olie: 0,01
9	Værksted, svejserøg, drejebænke og boremaskiner	Fri fortynding svarende til 1 m over tag	-

Tabel 3: Oversigt over procesafkast.

Placering af afkastene fremgår af figur 9 på side 33.

Støj

24. * Virksomhedens samlede støjbelastning, målt udendørs som det ækvivalente, korrigerede støjniveau i dB(A), må ikke overskride grænseværdierne angivet i Tabel 4. Støjbelastningen skal være overholdt i ethvert punkt i de respektive områder omkring virksomheden. Områderne fremgår af bilag 1.

Områdetype	Hverdage (kl. 06-18)	Hverdage (kl. 18-22)	Alle dage (kl. 22-06)
	Lørdage (kl. 06-14)	Lørdage (kl. 14-22)	
		Søn- og helligdage (kl. 06-22)	
	dB(A)	dB(A)	dB(A)
Område for blandet bolig- og erhvervsbebyggelse, centerområde (område D)	55	45	40
Opholdsarealer ved boliger i det åbne land (Område C og E)	55	45	40
Boligområde for åben og lav boligbebyggelse (område B)	45	40	35
Kirkegård (område A)	50	45	45
Maksimalværdi* for støjniveau i område B	-	-	50
Maksimalværdi ¹ for støjniveau i område C, D og E	-	-	55

* Maksimalværdi med tidsvægtning ”fast” i dB(A)

Tabel 4: Støjgrænser.

Støjbelastningen i områderne er det ækvivalente, korrigerede støjniveau i dB(A) i frit felt, der er målt eller beregnet i punkter i 1,5 meters højde over det omgivende terræn. I etageboligområder gælder støjniveauet i samme højde over terræn som midtpunktet af vinduerne i øverste boligetage.

De anførte støjgrænseværdier må ikke overskrides inden for følgende referencetidsrum:

For **dagperioden** på hverdage (mandag til fredag) kl. 6.00-18.00 samt søn- og helligdage kl. 06.00 til 18.00 må grænseværdierne ikke overskrides inden for det mest støjbelastede tidsrum på 8 timer. I dagperioden på lørdage kl. 06.00 til 14.00 må grænseværdierne ikke overskrides inden for det mest støjbelastede tidsrum på 7 timer, og i perioden fra kl. 14.00 til 18.00 på lørdage, må grænseværdierne ikke overskrides inden for det mest støjbelastede tidsrum på 4 timer (fastsat efter "Orientering fra Miljøstyrelsens Referencelaboratorium for støjmålinger", nr. 10, november 1989).

For **aftenperioden** (alle dage) kl. 18.00 – 22.00 gælder, at grænseværdien ikke må overskrides inden for det mest støjbelastede tidsrum på 1 time.

For **natperioden** (alle dage) kl. 22.00 – 06.00 gælder, at grænseværdien ikke må overskrides inden for det mest støjbelastede tidsrum på ½ time.

25. En grænseværdi for støj anses for overholdt, hvis den målte eller beregnede værdi fratrukket ubestemtheden er mindre end eller lig med grænseværdien. Målingernes og beregningernes samlede usikkerhed fastsættes i overensstemmelse med Miljøstyrelsens vejledninger. Ubestemtheden må ikke være over 3 dB(A).

Spildevand

26. Indholdet af miljøbelastende stoffer i spildevandet, herunder stoffer i alm. rengøring, skal til enhver tid søges nedbragt mest muligt inden afledning til forsyningsselskabets spildevandssystem.
27. ○ Hvis virksomheden påtænker at anvende andre rengøringsmidler, som er miljømæssigt forskellige i forhold til de anvendte ved tilladelsens udstedelse, skal dette forelægges tilsynsmyndigheden til miljømæssig vurdering og accept.
28. Der skal foreligge en procedure for rengøring af procesanlæg, lokaler, udstyr mv. Desuden skal det af procedurerne fremgå, at der ikke må løftes riste og spules organisk materiale i gulvafløbene. Rengøringspersonalet skal være instrueret i procedurerne og have adgang til disse. Procedurerne skal på forlangende kunne forevises tilsynsmyndigheden.
29. Der må ikke anvendes eller afledes rensningsmidler, rengøringsmidler el.lign. med indhold af organiske opløsningsmidler til kloaksystemerne.
30. Der må ikke afledes farligt affald eller andet affald til afløbssystemet (håndvaske, gulvafløb eller lignende).
31. Tag- og overfladevand må ikke afledes til forsyningsselskabets spildevandssystem for spildevand. Der må ikke afledes processpildevand til forsyningsselskabets spildevandssystem for tag- og overfladevand.

Ved tag- og overfladevand forstås regnvand fra tagarealer og andre helt eller delvist befæstede arealer. Tag- og overfladevandet må ikke indeholde andre stoffer end hvad der sædvanligt tilføres regnvand i forbindelse med afstrømning fra sådanne arealer eller have en væsentlig anden sammensætning.
32. På stikledningen til forsyningsselskabets spildevandssystem skal der findes en målebrønd / bygværk, der er etableret således, at det er muligt at udtage flowproportionale spildevandsprøver. Alt processpildevand skal afledes via denne målebrønd.
33. Alt fedtholdigt processpildevand skal, inden det ledes til forsyningsselskabets spildevandssystem, passere et flotationsanlæg.
34. Flotationsanlægget skal være dimensioneret til den dimensionsgivende spildevandsmængde herunder den maksimale timevandmængde på 60 m³/time.
35. Der skal etableres delmålere på vandforsyningen, hvis sanitært spildevand ledes uden om flowmåleren, så den sanitære spildevandsmængde kan fastslås.
36. Ved krav fra tilsynsmyndigheden skal virksomheden inden 2 måneder fremsende en redegørelse for nye muligheder for rensning af spildevandet (BAT), inden afledning til forsyningsselskabets spildevandssystem. Redegørelsen skal tage udgangspunkt i Miljøbeskyttelseslovens princip om anvendelse af bedst tilgængelig teknologi. Tilsynsmyndigheden kan højst fremsætte en sådan anmodning med 2 års mellemrum.

Beskyttelse af jord, grundvand og overfladevand

37. # Slam, spildolie, kemikalier og hjælpestoffer skal opbevares i egnede og tætte beholdere, der skal være mærket med indhold.
38. # De ovenfor nævnte beholdere skal placeres under tag og beskyttet mod vejrlig på en oplagsplads med tæt belægning uden afløb. Oplagspladsen skal være indrettet således, at spild kan holdes inden for et afgrænset område og uden mulighed for afledning til jord, grundvand, overfladevand og kloak. Området skal kunne rumme indholdet af den største beholder el.lign., der opbevares på det.
39. ○ Affald skal opbevares og transporteres uden gener for omgivelserne og uden, at der opstår fare for forurening. Affaldet skal bortskaffes i overensstemmelse med de gældende affaldsregulativer for Vejle Kommune.

Egenkontrol – målinger og beregninger

Støj

40. * Hvis tilsynsmyndigheden finder det nødvendigt, skal virksomheden gennem målinger og/eller beregninger dokumentere, at vilkår 24 om støj overholdes, når virksomheden er i fuld drift. Kravet kan dog højst fremsættes 1 gang pr. kalenderår, medmindre der er tale om opfølgende målinger i forbindelse med en allerede konstateret overskridelse af grænseværdierne for støj.
41. * Dokumentation skal foreligge i form af støjmålinger, eller -beregning, udført og afrapporteret som ”Miljømåling – ekstern støj”⁶ skal udføres af en enhed, som er optaget på Miljøstyrelsens liste over godkendte laboratorier og under fuld normal drift.

Støjmålinger/-beregninger skal udføres efter gældende vejledninger fra Miljøstyrelsen⁷.

Tilsynsmyndigheden skal have en kopi af dokumentationen **senest 1 måned** efter, at målinger/beregninger er udført.

Udgifter til egenkontrollen afholdes af virksomheden.

42. ○ Viser beregninger eller målinger, at grænseværdierne i vilkår 24 overskrides, skal der **senest 1 måned** efter, at dokumentationen er foretaget, fremsendes en handlingsplan med beskrivelse af tiltag for overholdelse af grænseværdierne og en tidsplan for gennemførelsen. Handlingsplanen skal godkendes af tilsynsmyndigheden inden den gennemføres.

⁶ Pt. Bekendtgørelse nr. 529 af 14.05.2023 om kvalitetskrav til miljømålinger (analysekvalitetsbekendtgørelsen).

⁷ Pt. Miljøstyrelsens vejledning nr. 6/1984 om Måling af støj fra virksomheder og vejledning nr. 5/1993 om Beregning af ekstern støj fra virksomheder.

Luft

43. # For de enkelte naturgasfyrede kedelanlæg ≤ 5 MW kan tilsynsmyndigheden kræve, at anlæget foretager præstationskontrol efter nedenstående retningslinjer, dog normalt højst hvert andet år.

Præstationskontrollen foretages som 2 enkeltmålinger hver af en varighed på 45 minutter med henblik på at dokumentere, at emissionsgrænseværdierne i vilkår 21 (kedler) er overholdt.

Målingerne skal foretages under repræsentative driftsforhold (maksimal normaldrift). Præstationskontrollen skal ikke udføres under opstart og nedlukning. Målingerne skal udføres af et firma/laboratorium, der er akkrediteret hertil af DANAK (Den Danske Akkrediteringsfond) eller af et tilsvarende akkrediteringsorgan, som er medunderskriver af EA's multilaterale aftale om gensidig anerkendelse. Rapport over målingerne skal indsendes til tilsynsmyndigheden **senest 2 måneder** efter, at disse er foretaget.

44. * Hvis tilsynsmyndigheden vurderer, at der er behov for det, så skal der udføres målinger af emissionskoncentrationen i virksomhedens øvrige procesafkast til dokumentation af, at emissionsgrænserne i vilkår 22 er overholdt. Målingerne skal udføres som præstationskontrol. Præstationskontrol foretages ved 3 enkeltmålinger hver af en varighed på 1 time med henblik på at dokumentere, at emissionsgrænseværdierne i vilkåret er overholdt.

Målingerne skal foretages under repræsentative driftsforhold (maksimal normaldrift). Præstationskontrollen skal ikke udføres under opstart og nedlukning. Målingerne skal udføres af et firma/laboratorium, der er akkrediteret hertil af DANAK (Den Danske Akkrediteringsfond) eller af et tilsvarende akkrediteringsorgan, som er medunderskriver af EA's multilaterale aftale om gensidig anerkendelse. Rapport over målingerne skal indsendes til tilsynsmyndigheden **senest 2 måneder** efter, at disse er foretaget.

45. # Emissionsgrænseværdierne anses for overholdt, når det aritmetiske gennemsnit af alle enkeltmålinger udført ved præstationskontrollen er mindre end eller lig med emissionsgrænseværdien.
46. ○ Hvis tilsynsmyndigheden finder det nødvendigt, skal virksomheden dokumentere, at vilkår 23 om immissionsgrænseværdier (B-værdier) er overholdt.
47. * Hvis tilsynsmyndigheden finder det nødvendigt, skal virksomheden ved målinger og beregninger dokumentere, at vilkår 20 om lugt er overholdt, dog normalt højst en gang årligt. Resultatet skal, sammen med oplysninger om driftsforhold under målingerne, sendes til tilsynsmyndigheden **senest 2 måneder** efter målingernes gennemførelse. Redegørelsen skal tage udgangspunkt i en lugtemissionsmåling, foretaget af et dertil akkrediteret firma for afkast med emissioner af lugt samt en OML-beregning af lugtimissionen.

Måling og analyse skal udføres i henhold til vilkår 48 (målemetode).

Prøverne skal udtages, når virksomheden er i fuld drift eller efter anden aftale med tilsynsmyndigheden. For hvert afkast skal der udtages mindst 3 efter hinanden følgende lugtprøver med mindst ½ time mellem hver prøve. Det aftales forinden med tilsynsmyndigheden, hvilke afkast der indgår i målingerne.

Beregningerne af lugtbidraget i omgivelserne skal udføres med OML-metoden. Det skal forinden aftales med tilsynsmyndigheden, hvordan der korrigeres for midlingstiden, og om beregningerne skal udføres for resultater, der er korrigeret/ikke korrigeret for følsomhedsfaktor. Er den relative standardafvigelse på måleresultaterne mindre end 50 % skal beregninger på lugt foretages ved anvendelse af det geometriske gennemsnit af 3 enkeltmålinger. Hvis den relative standardafvigelse på måleresultaterne er større end 50 % skal der enten foretages et fornyet antal målinger, indtil standardafvigelsen er mindre end 50 % eller udføres beregninger på baggrund af det geometriske gennemsnit af måleseriens lugtemissioner.

Lugtgrænsen anses for overholdt, når den højeste 99 % fraktil er mindre end eller lig med grænseværdien.

Redegørelsen skal også omfatte en vurdering af, om lugtemissionen bevirker, at lugtimissionen ligger under eller over grænseværdierne i områderne omkring virksomheden. Redegørelsen skal udarbejdes af et uvildigt firma med faglig kompetence inden for lugtområdet. Hvis redegørelsen viser, at lugtimissionsgrænseværdier i de respektive områder overskrides, skal virksomheden inden for 3 måneder fra redegørelsens udarbejdelse fremsende et projekt for hvordan lugtemissionen fra afkastene kan nedsættes enten ved renseforanstaltninger eller ved ændringer af de anlægs- og produktionstekniske forhold. Inden foranstaltningerne gennemføres, skal de godkendes af tilsynsmyndigheden.

48. # Prøvetagning og analyse skal ske efter de i tabel 7 nævnte metoder eller efter internationale standarder med mindst samme analysepræcision og usikkerhedsniveau.

Navn	Parameter	Metodeblad nr.
Bestemmelse af koncentrationen af totalt partikulært materiale i strømmende gas	Støv	MEL-02
Bestemmelse af koncentrationer af kvælstofoxider (NO _x) i strømmende gas	NO _x	MEL-03
Bestemmelse af koncentrationer af ilt (O ₂) i strømmende gas	O ₂	MEL-05
Bestemmelse af carbonmonoxid (CO) i strømmende gas	CO	MEL-06
Bestemmelse af koncentrationer af lugt i strømmende gas	Lugt	MEL-13
Kvalitet i emissionsmålinger	Indretning af afkast	MEL-22
Bestemmelse af volumenstrøm i kanaler	Volumenstrøm	MEL-25

Tabel 7: Prøvetagnings- og analysemetoder.

Se hjemmesiden for Miljøstyrelsens Referencelaboratorium for måling af emissioner til luften: www.ref-lab.dk.

Spildevand

49. * Virksomheden skal gennemføre egenkontrol, som dokumentation for, at de i nedenstående skema angivne grænseværdier er overholdt. Egenkontrollen består af prøveudtagning og analyse af spildevandet.

Ved bestemmelse af værdierne skal den ud for parameteren anførte analysemetode anvendes, medmindre andet skriftligt aftales med tilsynsmyndigheden.

Prøverne udtages som flowproportionale døgnprøver i den i vilkår 35 nævnte målebrønd/ målebygværk.

Parameter	Grænseværdi og kontrolregel			Egenkontrol	
	Grænseværdi	Kontrolregel		Analysemetode/måleperiode ¹⁾	Antal prøver pr. år
		Absolut krav	DS-2399		
Timevandføring	60 m ³ /time	Ja		Aflæst på virksomhedens vandmåler / 24 timer	6
pH	7 – 9,5	Ja		Metodeblad M051. Stikprøve, måles ved start og slut	6
Temperatur max.	35 °C	Ja		Termometer. Feltmåling	6
Suspenderet stof	100 mg/l	Nej	Tilstand	M041. Flowproportional døgnprøve	6
BI ₅	600 mg/l	Nej	Tilstand	M017. Flowproportional døgnprøve	6
COD	900 mg/l	Nej	Tilstand	M019. Flowproportional døgnprøve	6
COD/BI ₅	COD/BI ₅ -forholdet skal være < 3				
Total-N	-	Nej	Tilstand	M010. Flowproportional døgnprøve	6
Total-P	-	Nej	Tilstand	M011. Flowproportional døgnprøve	6
Total ekstraherbare stoffer (olie og fedt)	50 mg/l	Nej	Tilstand	Reflab metode 5:2019. Stikprøve	6
Chlorid	1000 mg/l	Nej	Tilstand	DS ISO 15923-1:2013 eller EN ISO 10304-1:2009. Flowproportional	6
Nitrifikationshæmning	20 / 50 ²⁾	Ja	Tilstand	DS/EN ISO 9509:2006 mod. Flowproportional døgnprøve	6
Øvrige stoffer	Må ikke afledes i mængder eller koncentrationer, der kan virke til gene for personale beskæftiget med drift af spildevandsanlægget eller kan skade spildevandsanlægget og vandmiljøet.				
Tilstand	Kontrol med udledte koncentrationer				
Transport	Kontrol med udledte mængder eller vandføringsvægtede koncentrationer				
1)	<p>Prøvetagning og analysemetode skal være i overensstemmelse med Miljøministeriets kvalitetskrav til miljømålinger, jf. BEK nr. 529 af 14.05.2023, Bekendtgørelse om kvalitetskrav til miljømålinger.</p> <p>Hvis der findes nyere analysemetoder end de nævnte, skal der anvendes de til enhver tid anbefalede analysemetoder i henhold til Miljøstyrelsens referencelaboratorium for kemiske miljøanalyser. Metodeblade kan findes på deres hjemmeside: www.reference-lab.dk</p>				
2)	<p>Grænseværdien må på intet tidspunkt overskrides.</p> <p>Ved testfortynding 200 ml/l skal nitrifikationshæmningen være mindre end 50 %. Det skal tilstræbes at hæmningen kommer under 20 %, idet den vejledende grænseværdi er 20 %. Virksomheden vil derfor blive bedt om yderligere undersøgelser, hvis testresultatet er mellem 20 % og 50 %.</p> <p>Der skal anvendes aktivt slam fra Give Renseanlæg.</p>				

Tabel 8: Grænseværdier og egenkontrol.

50. Spildevandsmængden og pH skal måles kontinuerligt.

51. * Der skal udtages 6 spildevandsprøver årligt. Prøverne skal udtages jævnt fordelt over hele året og på forskellige hverdage i ugen. Kontrolperioden er kalenderåret. Virksomheden skal være i normaldrift på prøvetagningstidspunktet.

Prøveudtagning og analysering af spildevandsprøverne skal foretages af et akkrediteret firma og følge Miljøstyrelsens gældende bekendtgørelse⁸ og vejledninger.

Kopi af analyseresultaterne skal sendes til tilsynsmyndigheden **senest 1 måned** efter prøveudtagningen er udført. Analyseresultaterne skal opbevares på virksomheden i mindst 5 år.

Vejle Kommunes vurdering af analyseresultaterne vil blive foretaget efter DS 2399 om statistisk kontrolberegning af afløbsdata. Er prøveantallet i en kontrolperiode mindre end 6 anvendes stikprøvernes middelværdi som kontrolværdi, medmindre der er tale om absolutte krav.

52. * Hvis der er overskridelser af grænseværdierne i tabel 8 skal virksomheden, **senest 1. marts**, sende en redegørelse til Vejle Kommune for det foregående kalenderår.

Redegørelsen skal mindst indeholde en samlet beskrivelse og vurdering af virksomhedens egenkontrol af spildevandet. Det skal fremgå hvilke tiltag, der er sat i gang og hvilke der er planlagt sat i gang så grænseværdierne kan overholdes fremover.

Driftsjournal

53. # Der skal føres driftsjournal med angivelse af:

- Justering af brændere.
- Dato for visuel kontrol for utætheder, revnedannelser og vedligeholdelsesstand af tætte belægninger, gruber, mv., samt dato for eventuelle udbedringer af revner eller andre skader.
- Antal driftstimer på hvert kedelanlæg pr. år.
- Kontrol med luftreanseanlæg.

Driftsjournalen kan være en del af registreringer foretaget i ht. virksomhedens miljøledelsessystem.

Driftsjournalen skal være tilgængelig for tilsynsmyndigheden og skal opbevares på virksomheden i mindst 5 år.

54. # Virksomheden skal føre driftsjournal over følgende:

- Tons færdigvarer.
- Forbrug af råvarer, hjælpestoffer og kemikalier.
- Olieforbrug.
- Vandforbrug.
- Elforbrug.
- Affaldsmængder (fordelt på affaldstyper) og hvordan det er bortskaffet (fordelt på genanvendelse, forbrænding, deponering, andet).
- Afledt spildevandsmængde pr døgn angivet i m³ (aflæsning af flowmåler).

⁸ Miljøministeriets bekendtgørelse nr. 529 af 14.05.2023 om kvalitetskrav til miljømålinger (analysekvalitetsbekendtgørelsen)

- Årlig spildevandsmængde. Medmindre der findes særskilt vandur i forbindelse med et specifikt procesanlæg, opgøres den årlige spildevandsmængde som den mængde vand, der aflæses på virksomhedens centrale vandmåler.
- Kontrol af flotationsanlægget – beskrivelse af eventuelle driftsforstyrrelser.
- Oplysninger vedr. væsentlige afvigelser fra normal drift, som har betydning for spildevandets sammensætning og for kvaliteten af det afledte spildevand til forsyningselskabets spildevandssystem.
- Uheld, nærved-uheld og ikke planlagte driftsstop jf. vilkår 6 og 7, årsag hertil og hvad der er foretaget for at forebygge overskridelser eller gentagelser.

I journalen skal forbrug/mængder opgøres én gang årligt. Dog skal der på tilsynsmyndighedens forlangende kunne fremvises forbrug over en udvalgt måned.

Driftsjournalen kan være en del af registreringer foretaget i ht. virksomhedens miljøledelsessystem.

Driftsjournalen skal opbevares på virksomheden i mindst 5 år og være tilgængelig for tilsynsmyndigheden.

55. * Hvis Vejle Kommune anmoder om det, skal virksomheden fremsende en oversigt over forbrug af rengøringsmidler samt handlingsplan for reduktion af mængden af forbrugte rengøringsmidler, herunder udfasning af rengøringsmidler som er scoret med A og B-indholdsstoffer eller som indeholder natriumhypochlorit.

Basistilstandsrapport

Danpos aktiviteter er omfattet af godkendelsesbekendtgørelsens bilag 1, punkt 6.4.b.i.2 (produktion af animalske færdige produkter) samt bilag 2, punkt G 201 (fyringsanlæg med en samlet nominel indfyret termisk effekt på mere end eller lig med 5 MW og mindre end 50 MW).

Forud for ny miljøafgørelse skal Teknik & Miljø derfor træffe afgørelse om hvorvidt virksomheden skal udarbejde en basistilstandsrapport.

I forbindelse med Danpos udvidelse i 2018, traf Vejle Kommune den 19.12.2017 en afgørelse om at Danpo ikke skulle udarbejde en basistilstandsrapport (se bilag 4).

Da Danpo ikke har ændret i produktionen af færdige kyllingeprodukter eller i kedelanlægget siden afgørelsen vedr. basistilstandsrapport i december 2017, vurderer Vejle Kommune fortsat, at ingen af de farlige stoffer (som virksomheden bruger, fremstiller eller frigiver i forbindelse med produktionen) vil medføre risiko for længerevarende påvirkning af jord- og grundvand på virksomhedens areal.

Afgørelse

Vejle Kommune vurderer, at Danpo A/S, Tykhøj 44, 7323 Give, fortsat ikke er omfattet af kravet om udarbejdelse af basistilstandsrapport efter godkendelsesbekendtgørelsens § 15 stk. 1.

Danpo skal således ikke udarbejde en basistilstandsrapport med oplysninger om og dokumentation for jordens og grundvandets tilstand med hensyn til forurening.

Begrundelse for afgørelsen om revurdering af miljøgodkendelser

I henhold til § 18 i godkendelsesbekendtgørelsen har Vejle Kommune vurderet, at virksomheden har godtgjort at:

- virksomheden har truffet de nødvendige foranstaltninger til at forebygge og begrænse forureningen ved anvendelse af den bedst tilgængelige teknik, og
- virksomheden i øvrigt kan drives på stedet, uden at påføre omgivelserne forurening, som er uforeneligt med hensynet til omgivelsernes sårbarhed og kvalitet.

Desuden vurderes det, at virksomheden har tilrettelagt produktionen, så det i henhold til § 19 i godkendelsesbekendtgørelsen sikres at:

- energi- og råvareforbruget udnyttes mest effektivt
- mulighederne for at substituere særligt skadelige eller betænkelige stoffer med mindre skadelige eller betænkelige stoffer er udnyttet i det omfang, det er muligt
- produktionsprocesserne er optimeret i det omfang, det er muligt
- affaldshierarkiet, jf. § 6 b i miljøbeskyttelsesloven, iagttages
- der, i det omfang forurening ikke kan undgås, er anvendt bedste tilgængelige rensningsteknik
- der er truffet de nødvendige foranstaltninger med henblik på at forebygge uheld og begrænse konsekvenserne heraf

Forudsætningerne for BAT-revisionen, inkl. kommunens vurderinger, findes i afsnittet ”Grundlaget for afgørelsen”.

Vejle Kommune vurderer, på det foreliggende grundlag, at de meddelte vilkår giver en tilstrækkelig beskyttelse af omgivelserne, kloaksystem, renseanlæg og vandmiljø.

Øvrige bemærkninger

Virksomheden må i henhold til Miljøbeskyttelseslovens § 33 ikke udvides eller ændres bygningsmæssigt eller driftsmæssigt på en måde, som indebærer forøget forurening i forhold til det tilladte, før udvidelsen eller ændringen er godkendt af godkendelsesmyndigheden. Anmeldelse skal dokumentere, at udvidelse eller ændringer bygger på BAT (bedst anvendelig teknologi).

Da Danpos 5 kedelanlæg alle er under 5 MW (de er 1,6-2,2 kW) skal Danpo **senest den 1. september 2028** indgive en fuldstændig anmeldelse til tilsynsmyndigheden. Dette skal ske jf. § 61 stk. 2 og 3 i bekendtgørelsen om miljøkrav for mellemstore fyringsanlæg⁹. Hvis der sker væsentlige udvidelser/ændringer af kedelanlæggene inden denne dato, vil virksomheden blive omfattet af bekendtgørelsen på udvidelses-/ændringstidspunktet.

Med venlig hilsen

Jan Støttrup Andersen

⁹ Miljøministeriets bekendtgørelse nr. 1408 af 27.11.2023 om miljøkrav for mellemstore fyringsanlæg (MCP-bekendtgørelsen)

Klagevejledning

Afgørelsen vil blive offentliggjort på Vejle Kommunes hjemmeside (www.vejle.dk/afgoelser) den 02.12.2024.

Hvis du ønsker at klage over denne afgørelse, kan der klages til Miljø- og Fødevareklagenævnet.

Klagefristen udløber 30.12.2024 (Annonceringsdagen + 4 uger)

Du klager via Klageportalen, som du finder via <https://kpo.naevneneshus.dk>, www.borger.dk eller www.virk.dk. Du logger på Klageportalen med NEM-ID. En klage er indgivet, når den er tilgængelig for Vejle Kommune via Klageportalen. Når du klager, skal du betale et gebyr på 900,- kr. for borgere og 1.800,- kr. for virksomheder, organisationer og offentlige myndigheder.

I Klageportalen sendes din klage automatisk først til Vejle Kommune. Hvis Vejle Kommune fastholder afgørelsen, sender kommunen klagen videre til behandling i nævnet via Klageportalen. Du får besked om videresendelsen.

Miljø- og Fødevareklagenævnet afviser din klage, hvis du sender den uden om klageportalen, medmindre du er blevet fritaget for brug af klageportalen. Hvis du ønsker at blive fritaget for at bruge klageportalen, skal du sende en begrundet anmodning via mail til Miljø- og Fødevareklagenævnet. Nævnet afgør herefter, om du kan fritages for at bruge klageportalen. [Se betingelserne for at blive fritaget.](#)

Klage over afgørelse vedr. basistilstandsrapport

Afgørelsen om basistilstandsrapport kan ikke påklages særskilt jf. godkendelsesbekendtgørelsens § 61 stk. 4, men kan påklages i forbindelse med klage over afgørelsen om revurdering af miljøgodkendelserne.

Indbringelse for domstol

Hvis afgørelsen ønskes prøvet ved en domstol, skal sagen være indbragt senest 6 måneder efter, at afgørelsen er meddelt.

Grundlag for afgørelsen

Lovgrundlag m.m.

- Miljøministeriets lovbekendtgørelse nr. 5 af 03.01.2023 om bekendtgørelse af lov om miljøbeskyttelse (miljøbeskyttelsesloven).
- Miljøministeriets bekendtgørelse nr. 1027 af 02.09.2024 (godkendelsesbekendtgørelsen).
- Miljøministeriets bekendtgørelse nr. 2079 af 15.11.2021 om standardvilkår i godkendelse af listevirksomhed (standardvilkårsbekendtgørelsen).
- Miljøministeriets bekendtgørelse nr. 1393 af 21.06.2021 om spildevandstilladelser m.v. efter miljøbeskyttelseslovens kapitel 3 og 4 (spildevandsbekendtgørelsen).
- Miljøministeriets bekendtgørelse nr. 1408 af 27.11.2023 om miljøkrav for mellemstore fyringsanlæg (MCP-bekendtgørelsen).
- Miljøministeriets bekendtgørelse nr. 372 af 25.04.2016 om kontrol med risikoen for større uheld med farlige stoffer (risikobekendtgørelsen).
- Miljøministeriets bekendtgørelse nr. 1257 af 27.11.2019 om indretning, etablering og drift af olietanke, rørsystemer og pipelines (olietankbekendtgørelsen).
- Miljøministeriets bekendtgørelse nr. 529 af 14.05.2023 om kvalitetskrav til miljømålinger (analysekvalitetsbekendtgørelsen)
- Miljøministeriets bekendtgørelse nr. 1941 af 04.10.2021 om register over udledning og overførsel af forurenende stoffer (PRTR), (PRTR-bekendtgørelsen).
- Miljøministeriets bekendtgørelse nr. 1098 af 21.08.2023 om udpegning og administration af internationale naturbeskyttelsesområder samt beskyttelse af visse arter (habittbekendtgørelsen).
- Miljøstyrelsens vejledning om ekstern støj fra virksomheder, nr. 5/1984.
- Miljøstyrelsens vejledning om måling af ekstern støj fra virksomheder, nr. 6/1984.
- Miljøstyrelsens vejledning om beregning af ekstern støj fra virksomheder, nr. 5/1993.
- Miljøstyrelsens orientering om lavfrekvent støj, infralyd og vibrationer i eksternt miljø, nr. 9/1997.
- Miljøstyrelsens vejledning om ekstern støj i byomdannelsesområder, nr. 3/2003.
- Miljøstyrelsens vejledning om luftforurening, nr. 2/2001.
- Miljøstyrelsens 6. supplement til Luftvejledningen (vejledning nr. 2/2001) – Kapitel 6 om energianlæg.
- Miljøstyrelsens vejledning om begrænsning af lugtgener fra virksomheder (Lugtvejledningen), nr. 4/1985.
- Miljøstyrelsens vejledning om begrænsning af luftforurening fra virksomheder, der udsender svejserøg, nr. 13/1997 (svejserøgsvejledningen).
- Vejle Kommunes regulativ for erhvervsaffald.
- EU kommissionens BREF-dokument: Best available Techniques in the food, drink and milk industries 2019.
- BAT-konklusioner: Kommissionens gennemførelsesafgørelse (EU) 2019/2031 af 12.11.2019 om fastlæggelse af bedste tilgængelige teknik (BAT)-konklusioner for fødevarer-, drikkevarer- og mejerisektoren i henhold til Europa-Parlamentets og Rådets direktiv 2010/75/EU.

Afgørelsen er meddelt efter Miljøbeskyttelseslovens § 41, stk. 1, jf. § 41a stk. 3, og § 72, stk. 3.

Virksomhedens forarbejdning af slagtet fjerkræ er omfattet af godkendelsesbekendtgørelsens *Bilag 1, punkt 6.4.b.i.2 – Behandling og forarbejdning, medmindre den kun består i emballering af føl-*

gende råvarer, uanset om de har været forarbejdet før eller er uforarbejdede, med henblik på fremstilling af levnedsmidler eller foder fra animalske råstoffer alene (bortset fra ublandet mælk) med en kapacitet til produktion af færdige produkter på mere end 75 tons/dag.

Bilag1-virksomheder er desuden omfattet af EU's direktiv for Industrielle Emissioner (IE).

Virksomhedens 5 naturgasfyrede kedler på 1,6 – 2,2 MW, i alt 9,7 MW (fordelt på to kedelcentraler) er omfattet af godkendelsesbekendtgørelsens Bilag 2, punkt G 201 – Kraftproducerende anlæg, varmeproducerende anlæg, gasturbineanlæg og motoranlæg med en samlet nominel indfyret termisk effekt på mere end eller lig med 5 MW og mindre end 50 MW.

Virksomhedstypen G 201 er omfattet af standardvilkår.

Danpo A/S er desuden omfattet af Risikobekendtgørelsen § 4, nr. 3 b, som kolonne 2-virksomhed pga deres samlede ammoniakmængde på 18,9 tons fordelt på to ammoniakkøleanlæg.

Tilslutningstilladelsen er udarbejdet efter spildevandsbekendtgørelsens § 15, stk. 4. Vilkårene i tilladelsen er fastsat ud fra hensyntagen til forsyningselskabets kloaksystem og renseanlæg samt virksomhedens muligheder for at reducere afledningen af uønskede stoffer ved brug af renere teknologi og intern rensning.

Vejle Kommune er godkendelses- og tilsynsmyndighed.

Retsbeskyttelse

Afgørelsen er en revurdering af gældende miljøgodkendelser, som følge af at ny BAT-konklusion er offentliggjort. De vilkår, herunder evt. standardvilkår, som fastsættes som led i en revurdering, meddeles som påbud og de er derfor ikke omfattet af 8 års retsbeskyttelse. Selvom der foretages en sammenskrivning af eksisterende miljøgodkendelser med de reviderede vilkår i et nyt samlet dokument, er der ikke tale om en ny godkendelse med ny retsbeskyttelse. Nye vilkår er meddelt ved påbud efter miljøbeskyttelseslovens § 41 og de er således heller ikke omfattet af 8 års retsbeskyttelse.

Miljøgodkendelser som endnu ikke er 8 år gamle, vil stadig være omfattet af retsbeskyttelse. Retsbeskyttelsen på disse vilkår vil blive videreført (se bilag 5).

Der er ikke retsbeskyttelse på BAT-revisionens vilkår vedr. spildevand, da spildevandstilladelser jf. miljøbeskyttelseslovens kap. 4 ikke er omfattet af en retsbeskyttelsesperiode. Spildevandstilladelser kan, i henhold til miljøbeskyttelseslovens § 30 stk. 1, til enhver tid tages op til revision, hvis vilkårene anses for utilstrækkelige eller uhensigtsmæssige.

Sagsakter

- Oplysninger til BAT-revision af miljøgodkendelserne, modtaget den 05.10.2021.
 - OML på 5 kedelanlæg, 20.08.2021.
 - Udfyldt BAT-tjekliste.
 - Oversigtstegning over bygning til forædling.
- Supplerende oplysninger, modtaget 24.11.2023 og 07.05.2024.

Tidligere godkendelser

- Miljøgodkendelse til drift af kedelanlæg af 13.02.2009.
- Revision af miljøgodkendelse til Danpo A/S af 16.03.2011. Afgørelsen indeholder en revision (efter miljøbeskyttelseslovens § 30 stk. 1) af virksomhedens tilslutningstilladelse.
- Påbud om ændring af vilkår for egenkontrol i tilslutningstilladelse af 16.03.2011. Påbuddet er meddelt efter miljøbeskyttelseslovens § 30 stk. 1.
- Miljøgodkendelse til etablering og drift af maskinhus med 2 kedler af 05.01.2018.
- Miljøgodkendelse til etablering af ny produktionslinje af 21.06.2018.

Øvrigt materiale

- Afgørelse vedr. basistilstandsrapport for Danpo A/S, Tykhøjvej 44, 7323 Give, 19.12.2017. Afgørelsen er truffet i forbindelse med miljøgodkendelse af ny produktionslinje i 2018.

Oplysninger om ansøger og ejerforhold

Virksomhed/Ejer

Danpo A/S
Tykhøjvej 44
7323 Give
Tlf.nr.: 72 11 55 55
CVR-nr.: 31241316

Virksomhedens kontaktperson

Henrik K. Nielsen, Teknisk chef
Tykhøjvej 44, Farre
7323 Give
E-mail: Henrik.nielsen@danpo.dk

Miljøteknisk beskrivelse

Den miljøtekniske beskrivelse er udarbejdet på baggrund af oplysninger fra virksomhedens miljøgodkendelser samt supplerende oplysninger fremsendt den 05.10.2021, 24.11.2023 og 07.05.2024.

Vejle Kommune, Industrimiljøes kommentarer/vurdering af virksomhedens miljøforhold fremgår af afsnittet "Vejle Kommunes miljøtekniske vurdering" på side 37.

Beliggenhed

Danpo ligger i landsbyen Farre. Landsbyen ligger inden for kommuneplanramme nr. 99.L.26 Farre. Områdets anvendelse er fastlagt til blandet bolig og erhverv. Der er ingen gældende lokalplan for området.

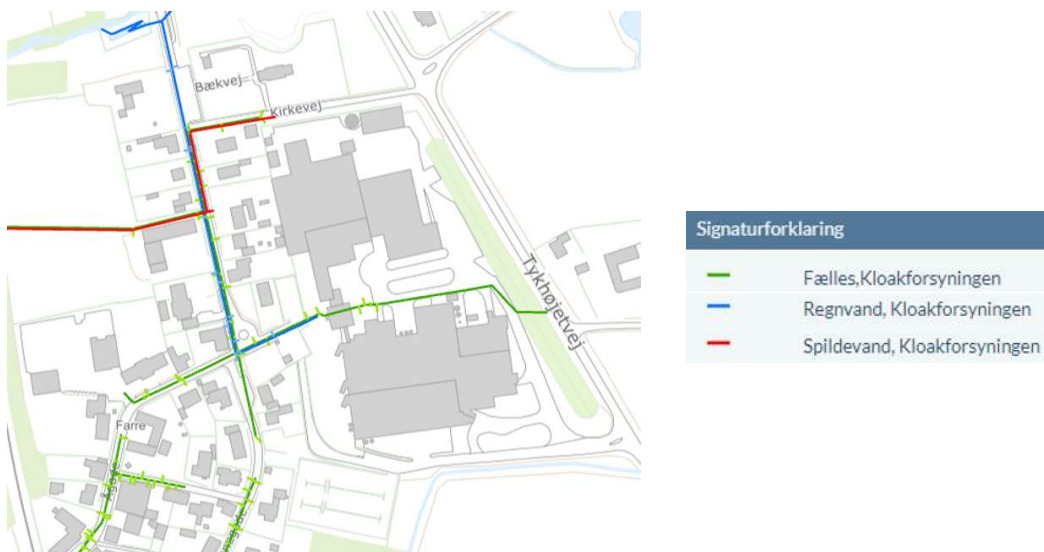
Der ligger boliger (Farre by) helt op mod virksomhedens skel mod vest. Mod nord ligger Farre Kirke og kirkegård, mod øst ligger Tykhøjvej og det åbne land og mod syd ligger virksomhedens parkeringsarealer samt det åbne land.

For placering af virksomheden se figur 1.



Figur 1: Gældende Kommuneplanrammer omkring virksomheden (Danpo A/S placering er mærket med en blå prik).

Danpo ligger i et område, som både er fælleskloakeret og separatkloakeret (se figur 2).



Figur 2: Forsyningselskabets spildevandsledninger.

Grundvand

Virksomheden ligger i et område med drikkevandsinteresser.

Områder med drikkevandsinteresser fremgår af figur 3.



Figur 3: Områder med drikkevandsinteresser.

Jordforurening

Jf. Region Syddanmarks hjemmeside er nedenstående areal kortlagt på vidensniveau 1 (V1-kortlagt) efter jordforureningsloven, kortlægningsnr. 611-00713. Region Syddanmark har vurderet, at matriklen muligvis kan være forurenet, da der tidligere har været fjerkræslagteri. Yderligere oplysninger kan fås ved Region Syddanmark.

Området med kortlægning efter jordforureningsloven fremgår af figur 4.



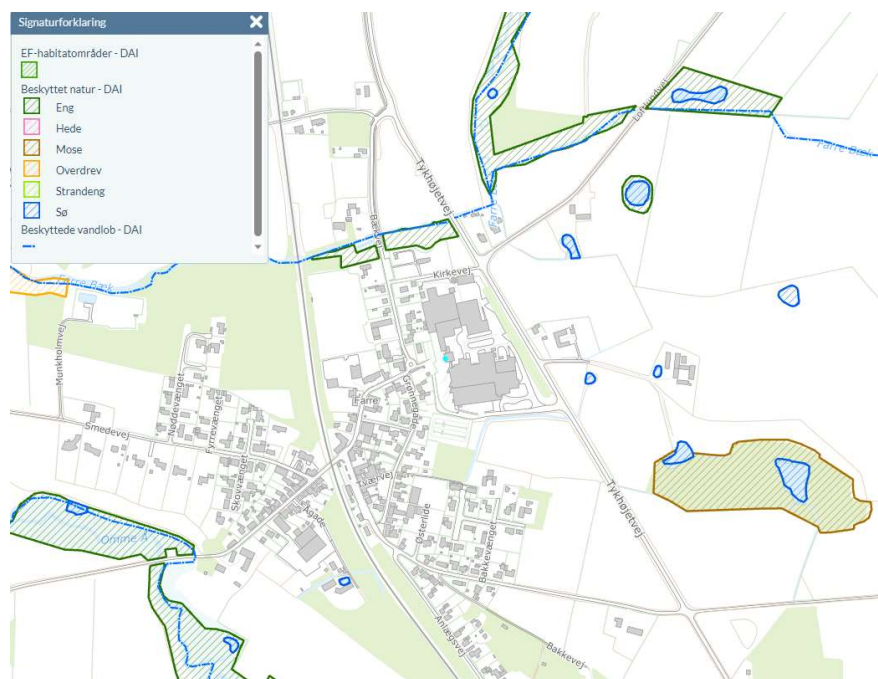
Region Syddanmark, © Geodatastyrelsen, Datafordeleren.dk, Arealdata.dk, © OpenStreetMaps Contributors.

Figur 4: Region Syddanmarks V1-kortlægning efter jordforureningsloven

Natura 2000 og beskyttet natur

Nærmeste EF-habitatområde ((Natura2000 nr. 237 – Ringive Kommuneplantage) ligger ca. 9 km vest for virksomheden.

Inden for en radius på ca. 300 m fra virksomheden ligger mod øst fire beskyttede vandhuller, mod sydøst en mose, mod nord et beskyttet vandløb samt et beskyttet engområde. Områder med naturbeskyttelse fremgår af figur 5.



Figur 5: Områder med naturbeskyttelse.

Adgangsvej

Til- og frakørsel til virksomheden sker via Tykhøjvej.

Etablering

Farre Fjerkræslagteri blev etableret i 1930'erne og var i 1960'erne den daværende Give Kommunes største virksomhed. I 1990 overtog Danpo virksomheden. I 2007 lukkes slagteriet, og der fokuseres på forædling. Bygningerne, hvor slagtingen blev foretaget, anvendes nu til andre formål.

Virksomheden er første gang miljøgodkendt i 1999 af Vejle Amt. Senere godkendelser til udvidelser og revurderinger af miljøgodkendelser er meddelt af Vejle Kommune.

Der har desuden løbende været ændringer/udvidelser på virksomheden, som er vurderet at kunne ligge inden for de fastsatte rammer i virksomhedens miljøgodkendelser.

Driftstider

Virksomheden arbejder i døgndrift. I den revurderede miljøgodkendelse fra 2011 blev dagsperioden fastsat til at starte kl. 6.

Indretning og drift

Danpo A/S forarbejder kyllingekød til fødevarer. Forarbejdningen består i at kyllingekødet hakkes, tilsættes hjælpestoffer og formes til forskellige produkter inden det forsteges, fryses, emballeres og forsendes.

Kyllingekødet modtages på rampen i plastkar, der placeres i råvarekølerummet indtil det skal anvendes. Kødet hakkes og køles. Herefter kommer det på forarbejdningsslinjen, hvor det først formes og derefter koges i en ovn. I forædlingsafdelingen tilsættes forskellige paneringer og krydderier. Det steges herefter i frituren (sojaolie) og indfryses i fryseren. Efter indfrysningen pakkes produktet i poser, og så i kasser, som pakkes på paller i pakkeområdet. Til slut lægges de i papkasser, som oplagres i et frostrum, inden de transporteres ud til kunden.

Virksomheden har fire produktionslinjer, hvor der produceres ca. 48.500 tons pr. år. Heraf er ca. halvdelen kyllingekød og den anden halvdel er krydderier og tilsætningsstoffer.

Danpo har to ammoniak køleanlæg. Med etablering af produktionslinje 4, som Vejle Kommune meddelte miljøgodkendelse til i 2018, blev det ene ammoniak køleanlæg udvidet. Den samlede ammoniakmængde på Danpo er 18,9 tons. Da ammoniak er et risikostof jf. risikobekendtgørelsen, har Vejle Kommune meddelt risikoaccept af virksomhedens sikkerhedsniveau. Seneste risikoaccept er meddelt den 21.06.2018.

Danpo har 5 kompressor anlæg. Det ene af kompressor anlæggene er placeret i det gamle slagteri, og de øvrige i forædlingsbygningerne. Placeringen af kompressor anlæggene i forædlingsbygningerne fremgår af bilag 6 (afsnit 9, side 16). På grund af anlæggenes opbygning, indeholder kondensvandet under normale driftsbetingelser ikke olie. Der er etableret olie/vand separatorer efter alle køleanlæg-gende. – ES2000 Parker. Kondensvand afledes til spildevandskloak.

Rengøring udføres af eksternt rengøringsselskab. Der anvendes CIP med recirkulering af rengøringsvand, hvor det er muligt (eks. Tromlevaskemaskiner og karvaskemaskine). Et af de anvendte produkter (natriumhypochlorit) er omfattet af Miljøstyrelsens liste over uønskede stoffer (LOUS) og kan, ifølge Danpo, ikke substitueres, da det anvendes af hensyn til fødevarer sikkerheden.

Rengøringsmidler opbevares i kemirum i palletanke, der står på spildbakker.

Rengøringsmidlernes produktnavn, indhold og Danpos årlige forbrug fremgår af bilag 6 (afsnit 5, side 10).

Danpos råvareforbrug 2020 fremgår af tabel 9.

Råvare	2020	2013
Naturgas/biogas, m ³	1.873.082	10.001.085
El, kWh	16.472.511	10.842.000
Vand, m ³	204.836	123.795
Fritureolie, kg	3.100.000	
Ammoniak, tons	18,9	
Rengøringsmidler, tons	70	44

Hjælpstoffer flotationsanlæg, tons	265	349
Emballage, tons		811

Tabel 9: Oversigt over råvarer og hjælpstoffer.

Danpo forsynes af to aktive drikkevandsboringer. Den ene er placeret ved det gamle slagteri og den anden på Loftlundvej ca. 1 km nordøst for virksomheden.

Flydende råvarer/hjælpstoffer i mindre mængder, herunder olie, kølevæske m.v., transporteres internt i egnede, lukkede og mærkede beholdere – og produkterne opbevares i områder med opkant eller i opsamlingsbakke, så eventuelt spild kan opsamles.

Eventuelle spild, herunder i forbindelse med intern transport, inddæmmes og opsamles.

Større mængder af råvarer opbevares i tankanlæg. Udendørs findes tanke til fritureolie, der opbevares i tankgrav. Sker der overløb fra tankene vil det blive ledt til fedtudskiller, og videre derfra til internt renseanlæg.



Figur 6: Placering af tanke. Oversigt over tanke på Danpo A/S og farvemarkeringen fremgår af tabel 10 på næste side.

Tank	Placering (se figur 6)	Indhold	Størrelse	Etableret (år)	Seneste beholder- kontrol
3-C-VA-08	Blå	Vand 60°	123,6 m ³	1999	
3-C-VA-09	Blå	Vand 60°	106,9 m ³	2014	
3-C-FI-06	Gul	Fritureolie	33,9 m ³	2012	
3-C-FI-07	Gul	Fitureolie	33,9 m ³	2016	
3-C-FI-10	Orange	Fitureolie	33,9 m ³	2018	
3-C-FI-11	Orange	Fitureolie	33,9 m ³	2018	
Kvælstof – tank 1	Lys grøn	N ₂	41,6 m ³	1992	
Kvælstof – tank 2	Grøn	N ₂	40,9 m ³	2018	
Kvælstof – tank 3	Grøn	N ₂	40,9 m ³	2018	
Diesel tank	Sort	Diesel	1800 l	2014	
Truck gas	Grå	Truck Gas	2400 l	1981	2019-08
Sekskanttank	Rød	Spildevand	11,5 m ³	1996	
Udligningstank	Lilla	Spildevand	270 m ³	1995	2015-11
PIX-113 tank	Hvid	Jernklorid	15 m ³		
Lud Tank	Lys grå	Lud	15 m ²		

Tabel 10: Oversigt over oplagsstørrelser.

Danpos to kølesystemer anvender ammoniak. Alle komponenter med et større indhold af ammoniak, såsom pumpeoperatorer og receive, er placeret indendørs i separate lokaler. Kølerør og ventilstationer er som udgangspunkt placeret på tagene. De to kølesystemer er lukkede anlæg, hvorfor der ikke er tale om forbrug af ammoniak i produktionen. Påfyldning af mere ammoniak på kølesystemerne sker fra trykflaske.

Danpos krydderier, folie, pap og kød oplagres i det gamle slagteri.

Det interne rensningsanlæg er opstillet i særskilt bygning længst mod nord. De to store tanke med kemi er opstillet indendørs i en tankgård, der er udført i beton.

Der er 7 værksteder fordelt på virksomheden (også i det gamle slagteri). På de små værksteder laves mindre reparationer, og på det store værksted (smedeværksted) laves større reparationer. Der udføres lejlighedsvis reparationssvejsning, og der er etableret punktudsugning til svejserøg og afkast er ført mere end 1 meter over tag.

Virksomheden har 5 naturgasfyrede kedler på 1,6 – 2,2 MW, i alt 9,7 MW (fordelt på to kedelcentraler). Oversigt over virksomhedens naturgaskedler fremgår af tabel 11 på næste side.

Kedel	Indfyret effekt	Etableringsår	Afkasthøjde
Varmtvandskedel, EG3	1,95 MW	2002	15 m
Hedtoliekedel, EG4	1,6 MW	1999	15 m
Dampkedel, EG2	2,2 MW	2009	15 m
Dampkedel, EG7	1,95 MW	2018	13 m
Hedtoliekedel, EG6	2,0 MW	2018	13 m
SUM	9,7 MW		

Tabel 11: Oversigt over naturgaskedler.

Danpo har desuden 2 kedler fra 1963 og 1970, begge på 732 kW, som alene fungerer som nød anlæg. Afkast fra kedlerne sker via en fælles skorsten på ca. 20 m.

Der er to vandbehandlingsanlæg på virksomheden til behandling af vand fra egne boringer. Det ene vandbehandlingsanlæg består af et sandfilter (placeret ved Danpos renseanlæg) til fjernelse af bl.a. mangan og okker. Dette anlæg returskylles til en samletank da returvandet indeholder okker. Samletanken tømmes af Gadbjerg Kloakservice. Det andet vandbehandlingsanlæg består af et blødgøringsanlæg (osmoseanlæg). Returskyllevandet herfra indeholder kun salte og vandet ledes til renseanlæg.

Kemikalier til vandbehandling opbevares på gulvet i 20 l dunke i kedelcentralen. Der er ikke gulv afløb til kloak i rummet.

Alt virksomhedens processpildevand ledes via virksomhedens interne flotationsanlæg til det kommunale kloaksystem og videre til Give Renseanlæg. På flotationsanlægget benyttes natronlud, jernforbindelser og polymer til rensning af spildevandet. Flowdiagram over Danpos spildevandsrensning fremgår af bilag 6 (afsnit 8, side 15).

Natronlud og jernklorid til fældning opbevares i ståltanke ved renseanlægget i et fælles opsamlingsbassin.

Slam fra renseanlægget (ca. 2.500 tons/år) opbevares i containere i et lukket rum med betongulv. Containerne er lukkede. Evt. væske vil løbe til gulvrist og videre til internt renseanlæg. Slammet bortskaffes til biogasanlæg, pt. Nature Energy Kors kro A/S i Esbjerg.

Der kan forekomme vask/skylning af lastbiler i rummet, hvor der opbevares containere. Vaskevandet ledes til internt renseanlæg.

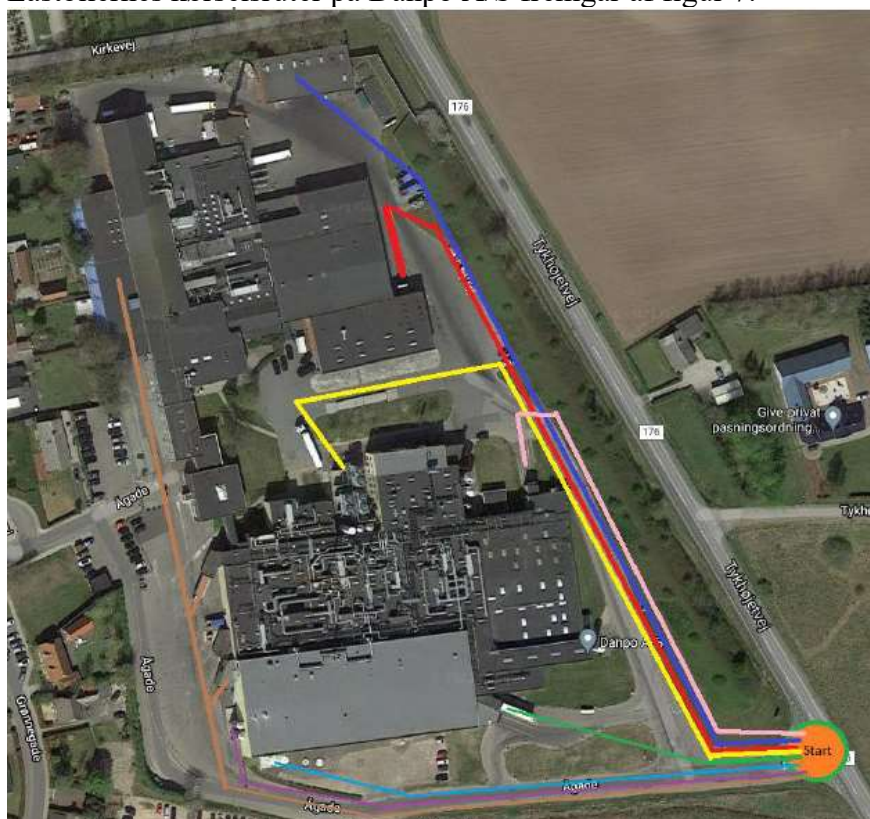
Til- og frakørsel

Dagligt forekommer der til- og frakørsel af 20-25 lastbiler, hvoraf op til 6 lastbiler kører til virksomhedens vestside. Oversigt over lastbiltransport på virksomheden fremgår af tabel 12 på næste side.

Ugedag	Tidspunkt	Antal	Fragt	Farve på kort
Hverdag	Dag	5 pr. dag	Pap og tekniske artikler	Lyserød
Hverdag	Dag	3 pr. uge	Slam	Blå
Hverdag	Dag	6 pr. uge	Krydderier	Rød
Hverdag	Dag	5 pr. uge	Fritureolie + nitrogen	Gul
Alle ugens dage	Hele døgnet	12 fra kl. 06-24 2 fra kl. 24-06	Færdigvarer	Grøn
Hverdag	Dag	1 pr. uge	Nitrogen	Lyseblå
Hverdag	Dag	1 pr. uge	Fritureolie	Lilla
Alle hverdage. Kun enkelte biler lørdag formiddag.	Dag	1-6 pr. dag	Råvarer	Brun

Tabel 12: Oversigt over lastbiltransporter på Danpo A/S. Farvemarkeringen fremgår af figur 7.

Lastbilernes kørselsruter på Danpo A/S fremgår af figur 7.



Figur 7: Lastbilernes kørselsruter på Danpo A/S. Forklaring på farvemarkeringen fremgår af tabel 12.

Anden intern kørsel fremgår af figur 8 på næste side.



Figur 8: Anden intern kørsel på Danpo A/S

Indenfor den sorte streg køres der internt med gaffeltruck og lastbiler, som er indregistreret som traktor.

Lastbil nr. 1: Kører mellem port P og port K.

Lastbil nr. 2: Kører fra port C mellem port X, port Y, port Z

Gaffeltrucks: Kører i det blå og sorte område.

Luft

Danpo A/S har udsug fra proceslokaler og almindelig rumventilation. En oversigt over procesafkast fremgår af tabel 13 herunder.

Nr	Placering på fig. 1	Beskrivelse	Emission	Afkasthøjde, m over terræn	Luftmængde (Nm ³ /s ^{**})	Rensning på afkast
1	Grå	Varmtvandskedel	NO ₂ : 65*	15	0,64	Nej
2	Grå	Hedtoliekedel	NO ₂ : 65*	15	0,53	Nej
3	Grå	Dampkedel	NO ₂ : 65*	15	0,72	Nej
4	Orange	Dampkedel	NO ₂ : 65*	13	0,64	Nej
5	Orange	Hedtoliekedel	NO ₂ : 65*	13	0,66	Nej
6	Gul	Ovne I1, I2, I3	Lugt	18	-	UV-anlæg
7	Rød	Friture I1, I2	Lugt	12	-	UV-anlæg

8	Hvid	Ovn+friture I4	Lugt	10	-	UV-anlæg
Nødlastanlæg						
9	Blå	Varmtvandskedel 1963	-	20	-	-
10	Blå	Varmtvandskedel 1970	-	20	-	-
Andet						
11		Værksted	Svejserøg	1 m over tag	-	Nej

Tabel 13: Oversigt over procesafkast. * mg/Nm³ tør røggas v. 10% O₂. ** v. 3% O₂.



Figur 9: Placering af afkast

Der kan forekomme lugtemission fra afkastene fra de rum, hvori produkterne fremstilles. Alle afkast fra rum, hvor der kan forekomme lugt, er ført til UV-anlæg, der ved afbrænding neutraliserer lugtemissionerne.

Virksomhedens containere til opsamling af slam fra renseanlægget er placeret indendørs. Der er ingen udsugning fra dette rum.

Dansk Gasanalyse Teknik har udført emissionsmålinger på alle fem kedelanlæg i oktober 2019, jf. tabel 14 nedenfor.

Parameter	EG2	EG3	EG4	EG6	EG7
NO _x (NO+NO ₂), mg/Nm ³	58,1	49,6	41,4	51,7	46,6
CO, mg/Nm ³	< 4	< 4	< 4	30,9	< 4

O ₂ , vol %	6,0	6,0	4,2	3,1	4,5
------------------------	-----	-----	-----	-----	-----

Tabel 14: Resultat af præstationskontrol på kedelanlæg i 2019.

Der er i forbindelse med revurderingen indsendt en OML-beregning for NO_x på de fem naturgasfyrede kedelanlæg. Den maksimale immissionskoncentration blev fundet til 0,029 mg NO₂/m³.

Støj

Virksomhedens støjkluder er:

- Levering af råvarer og tilsætningsstoffer på ramperne mod vest.
- Parkerede kølebiler langs jordvolden mod øst.
- Intern kørsel.
- Kølemaskiner placeret centralt på virksomheden.
- Ventilationsanlæg/afkast.



Figur 10: Oversigt over placering af støjdæmpende foranstaltninger.

For begrænsning af støj anvendes støjvolde, lyddæmpere på kondensatorer og dele af ventilationen, afskærmning af bygninger og indkapsling. Vedligehold og automatisk lukning af døre og porte.

Den seneste samlede støjrapport er udført i 1995. Heraf fremgår det, at de gældende grænseværdier dengang ikke kunne overholdes. Der er efterfølgende foretaget en række støjbegrænsende foranstaltninger. I december 2006 udarbejdede Carl Bro et statusnotat, der viste, at støjgrænserne kunne overholdes udenfor natperioden. Der forekom dog klare overskridelser i tidsrummet kl. 05.00 og 06.00 forårsaget af, at aktiviteterne på det daværende slagteri startede kl. 5, mens miljøgodkendelsens tidsmæssige grænse mellem nat og dag var kl.06.00. Siden er slagtingen indstillet, og det blev i forbindelse med miljøgodkendelsen fra 2018 vurderet, at støjgrænserne var overholdt med de daværende aktiviteter.

Det er oplyst, at der ikke er gennemført væsentlige ændringer på virksomheden siden etableringen af den nye linje i 2018, som kan have væsentlig betydning for virksomhedens støjbelastning eller øvrig belastning af omgivelserne.

Spildevand og overfladevand

Alt virksomhedens processpildevand ledes til udligning i en 280 m³ buffertank. Herefter ledes vandet til forfiltrering over rotorsive, og efterfølgende kemisk rensning vha. flokkulering, flotation og sedimentering og videre til Give Renseanlæg.

På flotationsanlægget benyttes natronlud og jernklorid og polymer til rensning af spildevandet. Ved rensprocessen i flotationsanlægget fremkommer ca. 2.500 tons slam om året. Slammet bortskaffes til biogasanlæg i Esbjerg, Nature Energy Kors Kro A/S.

Alt virksomhedens kølevand, overfladevand og sanitære spildevand ledes urensset (uden om flotationsanlægget), via det kommunale kloaksystem til Give Renseanlæg. Tilslutning sker både på Kirkevej og Ågade.

På stikledningen til det kommunale kloaksystem findes der en målebrønd eller et måleur, der er etableret, så det er muligt at måle spildevandsflowet samt udtage prøver af spildevandet. Alt procespildevand føres til denne måler.

Virksomheden måler selv kontinuerligt for temperatur, flow og pH i udløb fra det interne spildevandsanlæg.

Virksomhedens spildevandsafledning blev indtil meddelelse af nærværende revurdering af miljøgodkendelse, reguleret i en tilslutningstilladelse, som var indarbejdet i miljøgodkendelsen af 16.03.2011 og revision af tilslutningstilladelsen af 01.12.2015.

Affald

Danpo A/S har løbende fokus på hvilke muligheder, der er for at forbedre sortering af affaldet, med henblik på genanvendelse.

Rene fraktioner af pap og papiraffald sorteres og oparbejdes til genanvendelse som papir eller støbepap. Containere til pap og brændbart opbevares udendørs.

Spildevandsslam køres til biogasanlæg.

Raspaffald fra processerne indgår i mængden af biprodukter, som bortskaffes til Farmfood A/S i Løgstør hvor det anvendes til deres petfood produktion. Total mængde af biprodukter er ca. 3.200 tons.

Der bortskaffes ingen fritureolie fra processen.

Spande med fast gulvopfej tømmes i container placeret i lukket rum ved renseanlæg. Der er betongulv i rummet ved container og evt. spild vil løbe i gulvrister og videre til eget renseanlæg. Varmebehandlet kød køres til Farmfood til deres petfood produktion. Råt kød (ikke varmebehandlet) køres til biogasanlæg.

Containere til pap, jern og brændbart opbevares udendørs på befæstet affaldsplads.

Affald samles og opbevares i egnede beholdere/containere i områder, som er indrettet med henblik på at forebygge og begrænse skaderne i forbindelse med eventuelle uheld. Flydende affald opbevares i lukkede beholdere under tag og i spildbakker eller lignende. Fast affald opbevares i containere eller lignende.

Affaldstype	2019 (tons/år)	2022 (tons/år)
Farligt affald (kemikalie- og olieaffald)	1,7	3,3
Affald til forbrænding	418	397
Pap til genbrug	223	25
Slam til biogas	5.216	2.202
Biprodukter til biogas	2.397	1.681
Jern	?	58,1

Tabel 15: Affaldsmængder 2019 og 2022.

Affaldstype	2023 (jan.-sep.) (tons/år)
Slam	2.655
Biomasse, friture	1.461
Rå bio	102
Pap	92
Bigbags	10
Plastpaller	0
Plastfolie, klart	1
Plastfolie, farvet	6
Træ	7
Brændbart	175
Hård plast	1
Plast, kartoner & metal	148
Papir	1
Deponi	0
Affald til sortering	6
Kylling til destruktion	0

Tabel 16: Affaldsmængder januar-september 2023

Jord og grundvand

Alle aktiviteter foregår på befæstede arealer.

Mindre mængder af flydende råvarer/hjælpesoffer, bliver transporteret internt i egnede, lukkede beholdere. Produkterne opbevares i områder med opkant eller i opsamlingsbakke, så eventuelt spild kan opsamles. Eventuelle spild, herunder i forbindelse med intern transport, inddæmnes og opsamles.

Større mængder af råvarer opbevares i tankanlæg. Udendørs findes tanke til fritureolie, der opbevares i tankgrav. Sker der overløb fra tankene vil det blive ledt til fedtudskiller, og videre derfra til internt renseanlæg

Driftsforstyrrelse og uheld

Driftsforstyrrelser og/eller uheld forventes kun at ske yderst sjældent og forventes ikke at medføre væsentlig forøget forurening. Ved automatisk svigt vil der kunne forekomme udslip af kølemedie og/eller processpildevand.

Driftsforhold som følge af nedbrud af procesanlæg forebygges primært gennem forebyggende vedligehold herunder afprøvning af alarmer.

Ved nedbrud og/eller fejl på procesanlæg eller strømsvigt udefra træder Danpo A/S beredskabsplan i kraft. Denne beredskabsplan vil være en del af det kommende ledelsessystem.

Risikoforhold/sikkerhedsforhold

Vejle Kommune har den 14.01.2009 truffet afgørelse om, at Danpo er omfattet af risikobekendtgørelsen. Afgørelsen blev truffet på baggrund af, at Danpo har to køleanlæg med sammenlagt mere end 5 tons ammoniak, og der samtidigt er boligområder, institutioner eller anden arealanvendelse indenfor en radius af 200 m fra virksomhedens køleanlæg, hvor det kan forventes at 150 personer opholder sig. Den samlede ammoniakmængde udgør i dag 18,9 tons.

Begge forhold i risikobekendtgørelsens §1, stk. 2, 2b, er således opfyldt for virksomheden, som derfor er omfattet af risikobekendtgørelsen.

Danpos sikkerhedsniveau er senest accepteret den 21.06.2018. Accepten er meddelt i samarbejde med Sydøstjyllands Politi og Vejle Brandvæsen. Den 21.12.2023 har Danpo indsendt en opdatering af deres sikkerhedsdokument. På baggrund af det opdaterede sikkerhedsdokument vil Vejle Kommune, i samarbejde med Sydøstjyllands Politi og Vejle Brandvæsen, vurdere om Danpos sikkerhedsniveau fortsat kan accepteres. Vurderingen vil blive foretaget i løbet af 2024.

BREF/BAT

Danpo A/S har udfyldt BAT-tjeklisten for deres bilag 1-aktivitet. Danpo har oplyst, at de inden den 04.12.2023 vil indføre et miljøledelsessystem, hvis detaljeringsniveau og formaliseringsgrad vil blive relateret til arten, omfanget og kompleksiteten af anlægget og de miljøpåvirkninger, det har.

Det vil sige, der bl.a. vil blive arbejdet systematisk med miljøforbedringer dels ved bl.a. at definere forbedringsmål og dels ved minimering af risiko for driftsforstyrrelser, der kan have indflydelse på emissionerne fra virksomheden.

I dag udføres månedlig overvågning af indholdsstoffer i det udledte spildevand og der foretages ugentlig opfølgning på energi- og vandforbrug.

Danpo anvender BAT-teknikker som:

- Årlig brænderregulering og -kontrol.
- Energieffektive motorer.
- Varmegenvinding med varmevekslere.
- Al udskiftning af belysning overgår til LED.
- Minimering af nedblæsning fra kedlen (styret af ledningsevne).
- Forvarmning af fødevand.
- Processtyringssystemer vha. temperatur regulering.
- Reduktion af utætheder i trykluftssystemer gennem forebyggende vedligehold.
- Reduktion af varmetab ved isolering.
- Flere temperaturgrupper på køleanlæg.
- Opvarmning af rengøringsvand vha. varmegenvinding.
- CIP-rengøring.
- Ammoniakkølevand.
- Rest- og biprodukter sendes til biogasproduktion.
- Der er en opsamlingstank til ukontrollerede udledninger af vand.
- Forrensning af processpildevand i et forfilter efterfulgt af et flotationsanlæg.
- Støjvolde, lydæmpere, afskærmning og indkapsling af bygninger.

Vejle Kommunes miljøtekniske vurdering

Til- og frakørsel

Der er dagligt 20-25 lastbiltransporter til- og fra Danpo A/S. For at undgå at påvirke naboer og Farre by generelt med større lastbiltransporter, ændrede Danpo adresse i december 2017 fra Ågade 2 til Tykhøjvej 44. Med adresseændringen kører lastbilerne ikke længere gennem Farre by for at komme til Danpo, men kører direkte fra landevejen Tykhøjvej til virksomheden.

I 2018 etablerede Danpo en ny parkeringsplads syd for virksomheden på Tykhøjvej. P-pladsen er til de ansattes personbil. Med p-pladsen kan de nu køre direkte fra landevejen Tykhøjvej og til p-pladsen uden at skulle igennem Farre by.

Vejle Kommune vurderer, at Danpos påvirkning af naboer og Farre by fra til- og frakørsel af lastbiler og personbiler, er begrænset mest muligt med adresseændringen i 2017 og etableringen af ny p-plads i 2018.

Indretning

Vejle Kommune vurderer, at virksomheden er indrettet, således, at produktionen medfører mindst mulig gene.

Vilkår 2, i den revurderede miljøgodkendelse af 16.03.2011, om vedligehold af støjvægge og støjvold ændres, så det også gælder for foranstaltninger, der træffes for at forhindre emissioner til jord- og grundvand, og monitoring af jord- og grundvand, jf. godkendelsesbekendtgørelsens § 22, stk. 2.

Vilkår 3 og 4, i den revurderede miljøgodkendelse af 16.03.2011, om orientering af personale om godkendelsen samt produktionstid, videreføres.

Standardvilkår nr. 2 for listepunkt G 201, om tæt belægning, indarbejdes.

Drift

Vejle Kommune vurderer, at virksomhedens drift sker miljømæssigt forsvarligt.

Vilkår 5 og 35 i den revurderede miljøgodkendelse af 16.03.2011 samt vilkår 14 i miljøgodkendelse af 13.02.2009 sammenskrives med standardvilkår nr. 1 for listepunkt G 201 og suppleres med vilkår om, at delvist ophør af virksomheden skal meddeles til kommunen, jf. godkendelsesbekendtgørelsens § 22, stk. 1, pkt. 12 og 13.

Vilkår 7 i den revurderede miljøgodkendelse af 16.03.2011 om dokumentation for miljøbelastning fra nye rengøringsmidler og kemikalier videreføres.

Standardvilkår nr. 3 og 4 for listepunkt G 201, om etablering af målested samt afkasthøjden, indarbejdes. Vilkåret kommer til at gælde alle afkast med en tilhørende emissionsgrænseværdi.

Der indføres desuden et vilkår om at kommunen skal orienteres om vilkår, der ikke overholdes, jf. godkendelsesbekendtgørelsens § 22, stk. 1, pkt. 6.

Vilkår nr. 6 i miljøgodkendelse af 13.02.2009 om renholdelse af udendørs arealer videreføres.

BAT 8 indføres ved at stille vilkår om dokumentation for, at nye produkters miljøfarlighed er vurderet inden køb.

Bedst tilgængelig teknik (BAT)

Danpo A/S er omfattet af BAT-konklusionerne for fødevarer-, drikkevare- og mejeriindustrien (FDM-sektoren) af 12.11.2019 (offentliggjort 04.12.2019). Vejle Kommune vurderer, at BAT-konklusion nr. 1 til 15 og 29 er relevante for virksomheden og disse er indført i vilkårene på en sådan måde, at vilkårene kan overholdes senest fire år efter offentliggørelsen af BAT-konklusionen i EU-Tidende (senest den 04.12.2023). BAT-konklusionerne indeholder blandt andet BAT-AEL værdier, der er juridisk bindende. De øvrige BAT-konklusioner er ikke juridisk bindende, men skal bruges som grundlag for vilkårsfastsættelse for virksomheden, da det er med til at sikre, at det overordnede miljøbeskyttelseshensyn eller miljømål, der er tilstræbt med den pågældende BAT-konklusion, opfyldes.

Vejle Kommune har gennemgået BAT-konklusionerne, der er inddelt i generelle BAT-konklusioner (BAT nr. 1-15) samt BAT-konklusioner for den enkelte type af virksomhed (Forarbejdning af kød: BAT nr. 29).

De generelle BAT-konklusioner omhandler:

BAT 1 omhandler etablering af et miljøledelsessystem. Der er krav om at en række elementer skal opfyldes men ikke om, at miljøledelsessystemet skal være certificeret. Miljøledelsessystemets detaljeringsniveau og formaliseringsgrad vil normalt være relateret til arten, omfanget og kompleksiteten af anlægget og de miljøpåvirkninger, det kan have.

BAT 2 omhandler at etablere, opretholde og regelmæssigt revidere en opgørelse over vand-, energi- og råvareforbrug samt over spildevands- og røggasstrømme som en del af miljøledelsessystemet (se BAT 1). Opgørelsens detaljeringsgrad vil normalt være relateret til arten, omfanget og kompleksiteten af anlægget og de miljøpåvirkninger, det kan have.

BAT 3 angiver, at det er BAT at overvåge nøgleprocesparametre i virksomhedens spildevand.

BAT 4 angiver, at det er BAT at monitere emissioner til spildevand i overensstemmelse med bestemte EN-standarder og med en bestemt frekvens.

BAT 5 angiver, at det er BAT at monitere rørførte emissioner til luft i overensstemmelse med bestemte EN-standarder og med en bestemt frekvens.

BAT 6 omhandler udarbejdelse af en energieffektivitetsplan som en del af miljøledelsessystemet (se BAT 1). Energieffektivitetsplanen skal fastlægge og beregne det specifikke energiforbrug af aktiviteten (eller aktiviteter), opstille centrale præstationsindikatorer på årsbasis (f.eks. for det specifikke energiforbrug) og planlægge mål for periodiske forbedringer og dermed forbundne tiltag. Planen tilpasses de særlige forhold, der gør sig gældende for anlægget. Desuden angives BAT for en passende kombination af de generelle teknikker for energieffektivisering.

BAT 7 angiver BAT-teknikker, der kan anvendes i kombination eller særskilt med henblik på at reducere vandforbruget og mængden af udledt spildevand.

BAT 8 angiver BAT-teknikker, der kan anvendes i kombination eller særskilt for at forebygge eller reducere anvendelsen af skadelige stoffer, f.eks. ved rengøring og desinfektion.

BAT 9 angiver, at det er BAT at anvende kølemidler uden indhold af ozonnedbrydende stoffer og med et lavt globalt opvarmningspotential (GWP).

BAT 10 angiver BAT-teknikker, til løbende at øge ressourceeffektiviteten.

BAT 11 angiver, at det er BAT at etablere en passende opsamlingskapacitet til opsamling af spildevand for at forhindre ukontrollerede udledninger til vand. Den passende bufferkapacitet bestemmes ved en risikovurdering (hvor der f.eks. tages hensyn til arten af de(t) forurenende stoffer, effekten af disse forurenende stoffer på nedstrøms spildevandsrensning og på recipienten osv.). Udledningen af spildevand fra denne opsamlingskapacitet gennemføres først, efter at der er truffet passende foranstaltninger (f.eks. overvågning, behandling, genanvendelse).

BAT 12 angiver BAT-teknikker, der kan anvendes i kombination eller særskilt for at reducere emissioner til vand.

BAT 13 angiver at det er BAT, som en del af ledelsessystemet (BAT 1), at udarbejde, gennemføre og regelmæssigt gennemgå en plan for håndtering af støjgener for at forebygge eller, hvor dette ikke er praktisk muligt, reducere støjemissioner. Der er angivet forslag til elementer i planen og BAT 13 finder kun anvendelse i tilfælde, hvor der forventes og/eller er dokumenteret støjgener i følsomme omgivelser.

BAT 14 angiver BAT-teknikker, der kan anvendes i kombination eller særskilt med henblik på at reducere støjmissioner.

BAT 15 angiver at det er BAT, som en del af ledelsessystemet (BAT 1), at udarbejde, gennemføre og regelmæssigt gennemgå en plan for at forebygge lugtemissioner eller, hvor dette ikke er praktisk muligt, at reducere lugtemissioner. Der er angivet forslag til elementer i planen og BAT 15 finder kun anvendelse i tilfælde, hvor der forventes og/eller er dokumenteret lugtgener i følsomme omgivelser.

BAT 1, 2, 6, 7, 10, 13, 14 og 15 indgår alle som en del af arbejdet med et miljøledelsessystem. Vejle Kommune stiller derfor vilkår herom.

BAT 13, 14 og 15 er vurderet nærmere i afsnittene om støj og luft.

BAT 3, 4 og 12 er allerede opfyldt med det eksisterende krav om egenkontrol af spildevandet. Af hensyn til driften af forsyningselskabets spildevandsanlæg er der i analyseprogrammet tilføjet krav om måling af Total-N, Total-P, chlorid og nitrifikationshæmning. Jf. BAT 4 skal der foretages en monitoring af chlorid en gang om måneden. Vejle Kommune har tidligere krævet, at der skulle foretages monitoring 6 gange årligt. Danpo har siden 2011 foretaget monitoring chlorid. Monitoringen viser, at indholdet af chlorid i spildevandet typisk ligger på 100-300 mg/l. Vejle Kommune fastholder derfor, at der kun skal monitoreres 6 gange årligt for chlorid.

BAT 5 er vurderet nærmere i afsnittet om luft.

BAT 8 om teknikker der anvendes for at forebygge eller reducere skadelige stoffer vurderes i afsnittet om drift.

Vejle Kommune stiller vilkår om brug af kølemidler uden brug af ozonnedbrydende stoffer, jf. BAT 9. Virksomheden oplyser, at BAT 9 allerede er overholdt ved brug af ammoniak. Der fastsættes derfor ingen frist for overholdelse.

Vejle Kommune vurderer, at virksomheden har tilstrækkelig opsamlingskapacitet til spildevand (BAT 11). Der fastsættes derfor ikke en frist for overholdelse.

BAT 29 er ikke relevant, da der ikke foregår røgning på virksomheden.

Kedelcentralerne omfattet af henholdsvis miljøgodkendelse af 13.02.2009 og 05.01.2018 er pt. omfattet af standardvilkår, hvor BAT er integreret.

Støj

I den revurderede miljøgodkendelse af 16.03.2011 er der i vilkår 27 fastsat støjvilkår svarende til de vejledende støjgrænser for den faktiske anvendelse af områderne omkring virksomheden. Områderne er videreført fra revisionen i 2011. Områderne fremgår af bilag 1.

Støjgrænser for kirkegården nord for Danpo er fastsat lig med støjvejledningens støjgrænser for etageboligområder (50/45/40 dB(A) for henholdsvis dag, aften og nat). På Miljøstyrelsens hjemme-

side fremgår det, at stilleområder i byer bl.a. kan være kirkegårde, anlæg og parker. I Miljøstyrelsens vejledning nr. 3, 2003¹⁰ anbefales støjgrænser på mellem 40 og 50 dB(A) ved støjfølsomme rekreative områder (bydelsparker/grønne områder/kirkelige formål).

Dagsperioden blev i revurderingen fra 16.03.2009 videreført fra tidligere afgørelser. I disse afgørelser blev dagsperioden fastsat til at starter kl. 06.00 pga. virksomhedens slagteaktiviteter og ikke kl. 07.00, som Miljøstyrelsens støjvejledning ellers anvender. Dette fastholdes i denne revurdering.

Vilkår 7 i miljøgodkendelse af 13.02.2009 henviser til støjvilkår i 1999-afgørelsen og vilkår 13 og 14 om støj i miljøgodkendelse til kedelcentralen af 05.01.2018 henviser til støjvilkår i miljøgodkendelsen af 16.03.2011.

Der er udarbejdet en støjrapport i 1995 med supplerende status udarbejdet i 2006. Der er ikke udarbejdet nyere støjrapporter. Miljøstyrelsen overtog myndighedsrollen fra Vejle Amt i forbindelse med kommunalreformen 01.01.2007. Da slagteaktiviteterne stoppede på Danpo, overtog Vejle Kommune 29.06.2007 myndighedsrollen. I den tid hvor Vejle Kommune har været myndighed for Danpo, har Vejle Kommune ikke modtaget klager over støj fra virksomheden.

I tilsynsrapport fra Vejle Kommunes første miljøtilsyn i august 2008 står der: *"OK- virksomheden formodes at opfylde sine støjvilkår efter at slagteridelen er ophørt. Uddrag af støjrapport fra december 2006, udleveret, hvoraf det ses at de største enkeltkilder er tilknyttet slagteriet."* Idet kyllingeslagteriet er lukket siden den seneste støjrapport, og da der ikke er etableret nye væsentlige støj-kilder siden (jf. vurderingen i miljøgodkendelse af 21.06.2018), så vurderer Vejle Kommune, at Danpo kan overholde de fastsatte støjgrænser.

Støjgrænserne i vilkår 27 i den revurderede miljøgodkendelse af 16.03.2011 videreføres.

Vilkår 28 i den revurderede miljøgodkendelse af 16.03.2011 hænger sammen med vilkår 27. Vilkåret videreføres.

Vilkår 29 i den revurderede miljøgodkendelse af 16.03.2011 samt vilkår 8 i miljøgodkendelse af 13.02.2009, om myndighedens mulighed for at forlange støjmålinger sammenskrives og tilpasses, idet der indføres krav til typen af støjkortlægning i form af "Miljømåling-Ekstern støj".

Vilkår 30 i den revurderede miljøgodkendelse af 16.03.2011, om hvornår en støjgrænse er overholdt, videreføres.

Vejle Kommune vurderer, at virksomhedens håndtering af støj er i overensstemmelse med BAT 13 og 14. Der fastsættes ikke særskilte vilkår herom.

Luft og lugt

Danpo A/S har fremsendt en opdateret skematisk oversigt over virksomhedens procesafkast (se tabel 12). Oversigten indeholder dog ikke oplysninger om, hvilken type af emission eller hvilken koncentration den findes i det enkelte afkast. Det fremgår derfor ikke af Danpos "Oplysninger til revision af miljøgodkendelsen", om det ansøgte medfører overskridelse af emissionsgrænserne eller ej.

¹⁰ Miljøstyrelsens vejledning nr. 3, 2003 om ekstern støj i byomdannelsesområder.

Vejle Kommune vurderer, at der i virksomhedens afkast kan forekomme:

- CO og NOx fra kedelcentral.
- Aerosoler af vegetabilsk olie fra friturestegning.
- Lugt fra ovne, friturestegning og fra for-rensning af spildevand.
- Svejsesøg fra værksteder.

Der er udført emissionsmålinger på afkast fra de fem naturgasfyrede kedler i 2019 (se bilag 2 – Emissionsmålinger 2019), som viser, at afkastene overholder emissionsgrænser fastsat i miljøgodkendelserne til kedelcentralerne (vilkår 1 fra 2009 og vilkår 5 fra 2018) samt efter standardvilkår nr. 7. Emissionsgrænseværdierne for kedelanlæggene videreføres.

Der er i 2021 udført OML-beregninger på de fem kedelanlæg, der dokumenterer, at afkasthøjderne er tilstrækkelige til at sikre spredning af emissioner, så de vejledende B-værdier kan overholdes. Både afkasthøjderne og B-værdierne fastsættes som vilkår og betyder dermed, at vilkår 4 i miljøgodkendelse af 05.01.2018 udgår.

Danpo har oplyst, at de 2 kedler i den gamle slagteafdeling (begge på 732 kW), alene fungerer som nød anlæg. Afkast fra kedlerne sker via en fælles skorsten på ca. 20 m.

Jf. Miljøstyrelsens hjemmeside er definitionen på

- *Spidsanlæg*: Varmeproducerende anlæg, som hurtigt kan startes og supplere leveringen af varme fra de normale forsyningskilder. Driften er typisk i kolde perioder, hvor den normale varmforsyning ikke er tilstrækkelig.
- *Nødanlæg*: Fyringsanlæg, der udelukkende anvendes ved nedbrud af den normale interne eller eksterne forsyning, eller ved udfald af transmissionsnettet.

Et fyringsanlæg, der anvendes i både nød- og spidslastsituationer, betragtes som et spidslastanlæg, og skal reguleres som et sådant.

Miljøstyrelsen oplyser desuden om virksomhedstype G201 (kedelanlæg med samlet effekt på 5 MW-50 MW):

Særligt om nød anlæg:

Nødanlæg er godkendelsespligtige, men ikke omfattet af standardvilkår. I standardvilkårsbekendtgørelsen er definitionen af ”samlet nominel indfyret effekt” anderledes, idet der her forstås summen af effekterne af alle virksomhedens fyringsanlæg, bortset fra nød anlæg.

Hvis nød anlægget er en motor eller en turbine med mindre end 500 årlige driftstimer, er det ikke omfattet af gasmotorbekendtgørelsen og skal således ikke overholde gasmotorbekendtgørelsens krav om emissionsgrænseværdier og egenkontrol.

Danpo har i deres miljøtekniske beskrivelse ikke oplyst, i hvilke situationer kedlerne anvendes og i hvor lang tid de er i drift. Det kan derfor pt ikke afgøres, om disse kedler er at betragte som spidslastanlæg eller nød anlæg jf. Miljøstyrelsens definition. Dette har betydning for hvilke krav de to kedler bliver omfattet af.

Den 19. december 2017 trådte en bekendtgørelse i kraft vedr. miljøkrav for mellemstore fyringsanlæg, dvs. anlæg på mere end eller lig med 1 MW og mindre end 50 MW. Bekendtgørelsen gælder

for nye enkeltanlæg. For bestående anlæg vil bekendtgørelsen træde i kraft på nærmere definerede datoer.

Da de to kedler i den tidligere slagteafdeling er på under 1 MW (er på 732 kW), er de ikke i sig selv omfattet af kravet om at skulle miljøgodkendes. De vil heller ikke blive omfattet af bekendtgørelsen om mellemstore fyringsanlæg.

Efter 1. januar 2030 skal fyringsanlæg < 1 MW reguleres via § 42. Luftemission herfra vil være omfattet af krav i 6. supplement til luftvejledningen.

Idet der udelukkende udføres lejlighedsvis reparations svejsning i værkstederne stilles der, i henhold til svejserøgsvejledningen, vilkår om at afkast for svejserøg skal føres til fri fortynding svarende til 1 m over tag.

Afkast fra drejebænke og boremaskiner i værkstederne vurderes at være et bagatelafkast. Vejle Kommune stiller derfor vilkår om, at afkast herfra skal føres mindst 1 m over tag.

Vilkår 8 i den revurderede miljøgodkendelse af 16.03.2011 om støvgener i omgivelserne videreføres. Samme vilkårs tekst, der giver myndigheden mulighed for at kræve støvmålinger tilpasses, så vilkåret også gælder for lugt (jf. vilkår 11/2011), CO og NO_x (jf. vilkår 2/2009), og der indarbejdes vilkår med retningslinjer for prøvetagning og analyse. Vilkårene formuleres sådan, at de stemmer overens med indholdet i vilkår 9-11 i miljøgodkendelse til kedelcentralen af 05.01.2018, vilkår 4 i miljøgodkendelse af 13.02.2009 og standardvilkår 17 og 19.

Vilkår 3 i miljøgodkendelse af 13.02.2009, der definerer, hvornår en emissionsgrænse er overholdt stemmer overens med standardvilkår nr. 18 og videreføres.

Vilkår 5 i miljøgodkendelse af 13.02.2009 om højden på afkast fra 2009-kedlerne videreføres.

Vilkår 10 i den revurderede miljøgodkendelse af 16.03.2011 om lugtgener i omgivelserne videreføres.

Vilkår 9 i den revurderede miljøgodkendelse af 16.03.2011 om lugtimmissionsgrænser tilpasses sådan, at der også indarbejdes vilkår for opholdsarealer ved boliger i det åbne land.

BAT 5 om monitorering af rørførte emissioner er ikke relevant, idet virksomheden ikke anvender røgeovne.

BAT 15 om udarbejdelse af en plan for håndtering af lugtgener bliver indført via det kommende miljøledelsessystem på Danpo A/S. Idet det ikke kan udelukkes, at der fremadrettet kan forekomme lugtgener, stilles der vilkår om at tilsynsmyndigheden kan kræve, at der løbende gennemføres og regelmæssigt gennemgås en plan for håndtering af lugtgener.

Spildevand

Virksomhedens spildevand var tidligere reguleret i en særskilt spildevandstilladelse indarbejdet i den revurderede miljøgodkendelse af 16.03.2011 med vilkårsændringer i afgørelse af 01.12.2015. I forbindelse med denne BAT-revision er der foretaget ny vurdering af spildevandstilladelserne.

Vejle Kommunes revurdering af spildevandstilladelseerne giver ikke anledning til at foretage væsentlige ændringer i spildevandstilladelseernes vilkår. Vurderingen af spildevand i forhold til BAT-konklusionerne fremgår af BAT-afsnittet på side 39-41. Revurderingen har medført mindre tilretninger af spildevandsvilkårene.

BAT-revisionen er udarbejdet med baggrund i:

- oplysninger om råvare - og hjælpestoffer
- oplysninger om spildevandsproduktionen samt sammensætningen af spildevandet
- spildevandsvejledning nr. 2, 2006 fra Miljøstyrelsen
- miljøbeskyttelsesloven¹¹
- analyseresultater af spildevandsprøver (virksomhedens egenkontrol)

Af hensyn til driften af forsyningsselskabets spildevandsanlæg er der tilføjet krav om måling af Total-N, Total-P, chlorid og nitrifikationshæmning. Frekvensen for monitorering af spildevand har tidligere været fastsat til 6 gange årligt. I BAT-konklusionerne er frekvensen for monitorering af chlorid fastsat til en gang pr. måned. I BAT-revisionens vilkår 53 er antallet af monitorering for chlorid dog fastholdt på 6 gange årligt. Dette er sket på baggrund af Danpos monitorering af chlorid siden 2011, som viser, at indholdet af chlorid i spildevandet typisk ligger på 100-300 mg/l. Grænseværdien er 1.000 mg/l.

Derudover består ændringerne af redaktionelle ændringer. Selvom der tidligere ikke har været krav om måling af de tilføjede parametre, har Danpo udført måling af disse undtagen for nitrifikationshæmning.

Total-N og Total-P er begge parametre, der har indflydelse på renseanlæggets processer. Derudover er parametrene udgangspunkt til beregning af særbidrag. Chlorid kan medføre fare for korrosion af betonrør. Nitrifikationshæmning er et udtryk for spildevandets hæmmende effekt på renseanlæggenes biologiske processer.

Grænseværdierne for de tilføjede parametre er fastsat på baggrund af grænseværdier i Miljøstyrelsens vejledningen om tilslutning af industrispildevand til offentlige spildevandsanlæg, vejl.nr. 9810 af 31.05.2006 samt virksomhedens egenkontrol.

Affald

Virksomhedens affald vurderes at blive håndteret og bortskaffet i henhold til Vejle Kommunes regulativ for erhvervsaffald.

Jord og grundvand

Virksomheden ligger i et område med almindelige drikkevandsinteresser, men med virksomhedens indretning og de stillede vilkår vurderer Vejle Kommune, at risikoen for forurening af jord og grundvand er minimal.

Vilkår 31 i den revurderede miljøgodkendelse af 16.03.2011 om opbevaring af råvarer og hjælpestoffer videreføres.

Vilkår 9, 10 og 11 i miljøgodkendelse af 13.02.2009 om opbevaring af slam, spildolie mm. tilpasses ordlyden i standardvilkår nr. 9, 10 og 11.

¹¹ Miljøministeriets Lovbekendtgørelse. nr. 48 af 12.01.2024 om miljøbeskyttelse

Standardvilkår nr. 20 om løbende kontrol af utætheder mm i belægningsindarbejdes, så det gælder for hele virksomheden.

Dieseltanken er omfattet af olietankbekendtgørelsens retningslinjer.

Basistilstandsrapport

I kraft af at Danpo er omfattet af IE-direktivet skal der i forbindelse med BAT-revisionen foretages en vurdering af om virksomhedens brug af, fremstilling af eller frigivelse af farlige stoffer har et omfang, så det kan have medført en jord og grundvandsforurening og at Danpo på den baggrund skal udarbejde en basistilstandsrapport.

Den største mængde af farlige stoffer på Danpo er relateret til rengørings- og desinfektionsmidler samt ammoniakoplæg fordelt i to lukkede køleanlæg.

Til rengøring anvendes en række alkaliske-, sure- og desinficerende produkter. Disse indeholder typisk syrer og baser. Syrerne og baserne er klassificeret som farlige pga. ætsningsfare ved berøring. Rengøringsmidlerne opbevares på opsamlingsbakker i kemirum med afløb til eget rensningsanlæg.

Ammoniakoplægget er fordelt på 2 køleanlæg. De fleste ammoniakholdige anlægsdele er placeret indendørs. Ingen af de udendørs anlægsdele med ammoniak er placeret ved ubefæstede arealer. Flydende ammoniak vil ved udslip på jorden dels fordampe og dels opløses i jordvæsken og omdannes til ammonium og nitrat. Nitrat er mobilt i jord- og grundvand, og transporteres konservativt under iltholdige forhold. Da de udendørs arealer er befæstet, vil et væskeudslip hurtigt medføre afdampning af luftformig ammoniak og kun en meget begrænset del vil omdannes til nitrat. Nitrat er ikke i sig selv klassificeret som et farligt stof. Et eventuelt udslip af ammoniak fra Danpos køleanlæg vil i jordforurenings sammenhæng være ubetydeligt.

På Danpos eget rensningsanlæg anvendes vandbehandlingsmidler. Disse er klassificeret som farlige pga. ætsningsfarer ved berøring. Vandbehandlingsmidlerne opbevares i 2 tanke placeret i et betonkar uden afløb og en palletank placeret på spildbakke.

Danpos anvendelse og håndtering af farlige stoffer sker i et sådant et omfang, at Vejle Kommune, på baggrund af oplysninger fra virksomheden, den 19.12.2017 traf afgørelse om, at der ikke skal udarbejdes en basistilstandsrapport (se bilag 4). Afgørelsen blev truffet i forbindelse med, at Danpo udvidede med en ny produktionslinje.

Siden afgørelsen i december 2017 om at der ikke skal udføres en basistilstandsrapport, er der ikke sket ændringer af virksomhedens brug af, fremstilling af eller frigivelse af farlige stoffer.

Vejle Kommune vurderer derfor fortsat, at ingen af de farlige stoffer (som virksomheden bruger, fremstiller eller frigiver i forbindelse med produktionen) vil medføre risiko for længerevarende påvirkning af jord- og grundvand på virksomhedens areal. Danpo er således fortsat ikke omfattet af kravet om udarbejdelse af basistilstandsrapport efter godkendelsesbekendtgørelsens § 15 stk. 1.

Vejle Kommune vurderer derfor, at Danpo ikke skal udarbejde en basistilstandsrapport i forbindelse med revurderingen af miljøgodkendelserne, idet ingen af de farlige stoffer/blandinger, som virksomheden bruger, fremstiller eller frigiver i forbindelse med sin bilag 1 aktivitet vurderes at kunne

medføre risiko for længerevarende påvirkning af jord- og grundvand på virksomhedens areal. Afgørelsen om basistilstandsrapport er indarbejdet i denne revurdering.

Driftsforstyrrelser og uheld

Vilkår 32-34 i den revurderede miljøgodkendelse af 16.03.2011 om driftsforstyrrelser og uheld samt vilkår 16 i miljøgodkendelse af 05.01.2018 sammenskrives og tilpasses godkendelsesbekendtgørelsens § 22, stk. 1, pkt. 10.

Vejle Kommune vurderer, at Danpo A/S har indført de nødvendige arbejdsgange og installeret den teknologi der skal til, for at forebygge uheld og mindske omfanget af en ulykke, hvis den alligevel skulle ske.

Driftsjournal

Vilkår nr. 12 og 13 i miljøgodkendelse af 13.02.2009 om driftsjournal tilpasses standardvilkår nr. 23 samt BAT 2.

I forbindelse med tilsyn på virksomheden ønsker Vejle Kommune at kunne følge virksomhedens udvikling. Derfor tilpasses vilkår 12 og 13 i miljøgodkendelse af 13.02.2009 om udarbejdelse af en driftsjournal med løbende registrering af spild, forbrug af råvarer, producerede mængder og spildevandsmængder.

Udarbejdelse af en årsopgørelse vil for de samme parametre kunne erstattes af en indberetning af PRTR-stoffer (tidligere grønt regnskab). Danpo er omfattet af kravet om indberetning af PRTR-stoffer, som er et lovkrav for visse virksomheder.

Natura 2000 og beskyttet natur

Da der ikke er tale om nyetablering eller ændringer af virksomheden/produktionen, men der udelukkende er tale om en afgørelse om revurdering, er der ikke foretaget en vurdering af naturforhold efter retningslinjerne i habitatbekendtgørelsen.

Risikoforhold/sikkerhedsforhold

Sikkerhedsniveauet skal altid, som minimum være på samme niveau som beskrevet i virksomhedens godkendte sikkerhedsdokument. Sikkerhedsdokumentet skal løbende vedligeholdes så det er tilpasset både virksomheden og de bedst mulige sikkerhedsforanstaltninger. Sikkerhedsdokumentet skal min. revideres hvert 5. år.

Danpos sikkerhedsniveau er senest accepteret den 21.06.2018. Accepten er meddelt i samarbejde med Sydøstjyllands Politi og Vejle Brandvæsen.

Sikkerhedsforanstaltningerne vurderes desuden løbende af Vejle Brandvæsen, Vejle Kommunes Tekniske Forvaltning samt Sydøstjyllands Politi i forbindelse med Risikomyndighedernes fælles risikotilsyn på virksomheden.

Danpos sikkerhedsniveau er ikke en del af denne revurdering af virksomhedens miljøgodkendelser. Sikkerhedsniveauet vil blive revurderet i forhold til risikobekendtgørelsen i en særskilt afgørelse. Revurdering af sikkerhedsniveauet vil blive gennemført i løbet af 2024.

Samlet vurdering

Vejle Kommune vurderer samlet, at virksomheden, på baggrund af de revurderede vilkår, vil kunne drives efter BAT for branchen og i overensstemmelse med miljølovgivningen uden at medføre væsentlig gene i omgivelserne. Vejle Kommune vurderer desuden, at virksomheden ved overholdelse af de stillede vilkår, vil lever op til BAT-konklusionerne, og at virksomhedens aktiviteter ikke vil give anledning til miljømæssige problemer.

Udtalelse fra høringsberettigede

Udkast til afgørelse har været sendt til høring hos virksomheden den 19.12.2023 og 05.11.2024. Høringsvar er taget til efterretning og indarbejdet i nærværende udkast.

Bilag

- Bilag 1: Naboområder og deres støjgrænse; indeholdt i denne revurdering.
- Bilag 2: Emissionsmålinger, 2019
- Bilag 3: BAT-tjekliste
- Bilag 4: Afgørelse vedr. Basistilstandsrapport (BTR-afgørelse)
- Bilag 5: Revurderede vilkår og nye vilkår
- Bilag 6: Danpos oplysninger af 13.09.2021 (modtaget 05.10.2021), til revision af miljøgodkendelserne

Kopiliste

- Danpo A/S, Tykhøjvej 44, 7323 Give
- Styrelse for Patientsikkerhed, trvest@stps.dk
- DN Vejle, v/Uffe Rømer, 7120 Vejle Ø, dnvejle-sager@dn.dk
- DOF, natur@dof.dk
- DOF-Vejle, v/Sten Nielsen, vejle@dof.dk
- Friluftsrådet, kreds@friluftsraadet.dk og trekantomraadet@friluftsraadet.dk

Bilag 1



Bilag 1: Naboombråder og deres støjgrænser

Område A: Kirkegård (45/40/35 dB(A))

Område B: Boligområde for åben og lav boligbebyggelse (45/40/35 dB(A))

Område C: Opholdsarealer ved boliger i det åbne land (55/45/40 dB(A))

Område D: Blandet bolig- og erhvervsbebyggelse og centerområde (55/45/40 dB(A))

Område E: Opholdsarealer ved boliger i det åbne land (55/45/40 dB(A))