

Salten Langsø Skovadministration A/S
Att.: Barke Helms
Additvej 15
8740 Brædstrup

Jeppe Storgaard Knudsen
Vandløbsmedarbejder

JSKNU@vejle.dk

18. november 2024

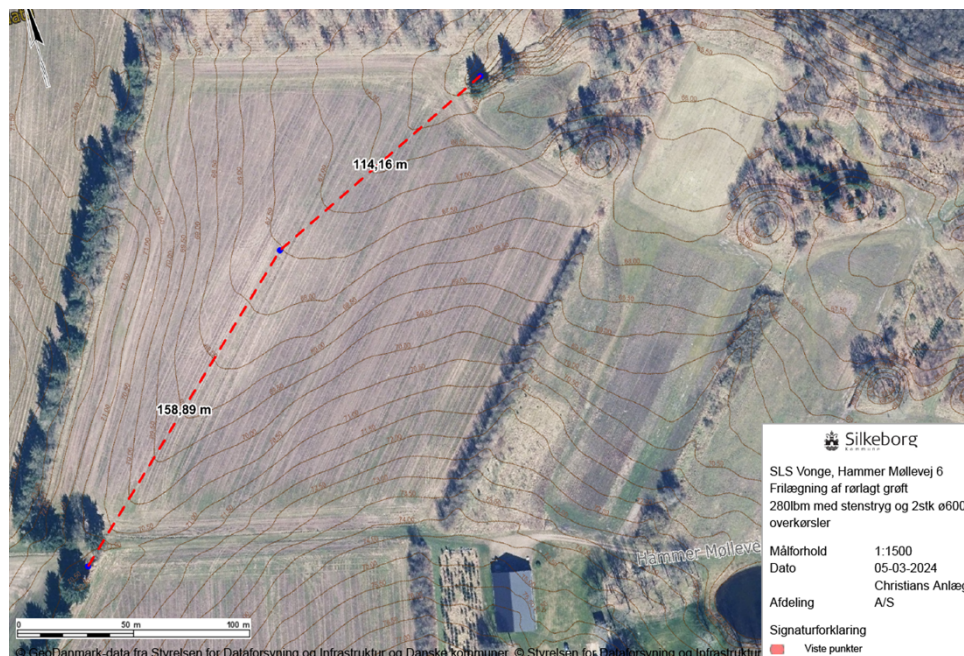
J. nr.: 06.02.03-P20-15-
24

Tilladelse til åbning af rørlagt vandløb

Vejle Kommune har den 25. september 2024 modtaget en ansøgning om tilladelse til åbning af privat rørlagt vandløb på matr.nr. 1c og 1d, Haugstrup By, Ø. Nykirke samt 3i og 3k, Ørnsholt By, Ø. Nykirke beliggende på Hammer Møllevej 6 og 8, 7173 Vonge.

I forbindelse med skovrejsning på matriklerne fritlægges vandløbet, så rødderne ikke går i rørene. Samtidig etableres der en rørbro med Ø 600 mm i hver ende af strækningen.

Ansøgningen har været i offentlig høring i 4 uger. Vejle Kommune har ikke modtaget skriftlige høringsvar i perioden.



Figur 1: Oversigtskort. Projektområde markeret med rød cirkel.

Teknik & Miljø Vand

Kirketorvet 22, 7100 Vejle
Tlf.: 21 46 41 99
vandmiljo@vejle.dk

Åbningstider
Fremmøde
Mandag-onsdag kl. 8-15
Torsdag kl. 8-17
Fredag kl. 8-14

Telefon
Mandag-onsdag kl. 8-15
Torsdag kl. 8-17
Fredag kl. 8-14

Kommunens afgørelse

Regulering af vandløb er omfattet af miljøvurderingslovens¹ § 21, jf. bilag 2, punkt 10f. Projektet er derfor VVM-screenet, og kommunen har truffet afgørelse om, at en særlig vurdering af virkninger på miljøet af det ansøgte projekt ikke er nødvendig. Afgørelsen er truffet efter § 25 i miljøvurderingsloven.

Der meddeles hermed tilladelse efter § 3 i bekendtgørelse om vandløbsregulering og restaurering mv.² og vandløbslovens³ § 17 på følgende vilkår:

1. Projektet skal udføres jf. ansøgningen. Væsentlige ændringer i forhold til projektbeskrivelsen, under anlægsperioden skal godkendes af Vejle Kommune inden disse foretages.
2. Anlægsarbejdet må ikke give anledning til materialeflugt eller anden forurening, der kan skade vandløbet.
3. Alle udgifter til projektet skal afholdes af ansøger.
4. Rydning af krat mv. skal ske uden for fuglenes ynglesæson, dvs. i perioden 1. juli – 15. april.
5. Der må ikke laves kørespor eller lignende i beskyttet natur. Om nødvendigt skal der udlægges køreplader.
6. Der gives tilladelse til nødvendige midlertidige anlægsmæssige foranstaltninger inden for projektarealet.
7. Vandløbsmyndigheden skal underrettes, når arbejdet påbegyndes og når det afsluttes, således at projektet kan synes, inden entreprenøren forlader arbejdsstedet.
8. Senest 2 måneder efter anlægsarbejdets færdiggørelse skal beskrivelse af evt. revideret projekt inklusive kortbilag fremsendes til vandløbsmyndigheden
9. Hvis der i forbindelse med gravearbejdet fremkommer kulturhistoriske eller arkæologiske spor, skal gravearbejdet straks indstilles og Vejle Museum kontaktes på tlf. 76 81 31 00.

Sagsfremstilling

Projektet handler om at fritlægge det eksisterende rørlagte vandløb, så det ikke gror til i fremtiden, når der er foretaget skovrejsning i nærheden. Vandløbsstrækning ses indtegnet på figur 1.

Det drejer sig om en ca. 300 m lang strækning i ca. 1,5 m dybde, som opgraves og jorden fordeles ud på det omkringliggende areal. Vandløbet etableres med åbne sider i svingende anlæg fra 1:1 til 1:4. Der udlægges blandede sten i vandløbet, for at bremse vandet og sikre sig mod erosion. Desuden etableres der en overkørsel i hver sin ende med 600 mm pvc rør.

Alle udgifter til projektet afholdes af ansøger. Projektet forventes udført, når gyldig tilladelse haves.

¹ Lov nr. 425 af 18. maj 2016 jf. lovbek. nr. 1976 af 27. oktober 2021

² Bekendtgørelse nr. 834 af 27/06/2016 om vandløbsregulering og vandløbsrestaurering m.v

³ Lov om vandløb, jf. lovbekendtgørelse nr. 1217 af 25. november 2019

Administrationsgrundlag

Vandløbet er et privat tilløb til Gudenåen, og er derfor ikke omfattet af et regulativ. Vandløbet er heller ikke omfattet af naturbeskyttelseslovens § 3. Vandløbet er heller ikke omfattet af vandområdeplanerne.

Projektområdet ligger i Natura 2000-området "Store Vandskel, Rørbæk Sø, Tinnet Krat og Holtum Ådal øvre del". Udpegningsgrundlaget for Natura 2000-området fremgår af nedenstående tabel.

Tabel 1: Udpegningsgrundlag for Natura 2000-område nr. 76 Store Vandskel, Rørbæk Sø og Tinnet Krat.

Nr.	Habitatområde	Kode	Udpegningsgrundlag
76	Store Vandskel, Rørbæk Sø og Tinnet Krat	1096	Bæklampret (<i>Lampetra planeri</i>)
		1166	Stor vandsalamander (<i>Triturus cristatus cristatus</i>)
		1318	Damflagermus (<i>Myotis dasycneme</i>)
		1355	Odder (<i>Lutra lutra</i>)
		3150	Næringsrige søer og vandhuller med flydeplanter eller store vandaks
		3160	Brunvandede søer og vandhuller
		3260	Vandløb med vandplanter
		4010	Våde dværgbusksamfund med klokkelyng
		4030	Tørre dværgbusksamfund (heder)
		5130	Enekrat på heder, overdrev eller skrænter
		6230	Artsrige overdrev eller græsheder på mere eller mindre sur bund
		6410	Tidvis våde enge på mager eller kalkrig bund, ofte med blåtop
		7140	Hængesæk og andre kærersamfund dannet flydende i vand
		7220	Kilder og væld med kalkholdigt (hårdt) vand
		7230	Rigkær
		9110	Bøgeskove på morbund uden kristtorn
		9130	Bøgeskove på muldbund
		9190	Stilkegeskove og -krat på mager sur bund
91D0	Skovbevoksede tørvemoser		
91E0	Elle- og askeskove ved vandløb, søer og væld		

Kommunens vurdering

Miljømål

Der er ikke fastsat et miljømål for vandløbet.

Natura 2000:

Vejle Kommune skal, jf. § 7 i habitatbekendtgørelsen⁴, foretage en vurdering af, om projektet vil påvirke Natura 2000-området væsentligt. Naturtypen "vandløb med vandplanter" er på

⁴ BEK. nr. 2091 af 12. november 2021

udpegningsgrundet for habitatområdet, og projektet vurderes at øge mængden af denne naturtype uden at påvirke andre arter eller naturtyper på udpegningsgrundlaget. Det er derfor Vejle Kommunes vurdering, at projektet ikke vil have en væsentlig negativ påvirkning af området samt de naturtyper og arter som fremgår af udpegningsgrundlaget.

Bilag II- og IV-arter:

Indenfor en radius af 2 km er der registreret fund af bæklampret, blank seglmos og odder. Kommunen har vurderet, at disse arter ikke bliver påvirket negativt af projektet, da det potentielt øger mængden af egnet habitat eller fødesøgningsområde.

I øvrigt

Tilladelsen bortfalder, hvis den ikke er udnyttet inden 3 år.

Tilladelsen fritager ikke for at søge om tilladelse efter anden lovgivning.

Hvis du har spørgsmål til tilladelsen, er du velkommen til at kontakte Team Vandmiljø på mail vandmiljo@vejle.dk eller telefon 20 52 39 93.

Klagevejledning efter vandløbsloven

Afgørelsen kan inden 4 uger efter offentliggørelse påklages til Miljø- og Fødevarerklagenævnet.

Klageberettiget er:

- ansøger,
- enhver, der må antages at have en individuel, væsentlig interesse i sagens udfald
- en berørt nationalparkfond oprettet efter lov om nationalparker,
- Danmarks Naturfredningsforening
- Danmarks Sportsfiskerforbund.
- Kystdirektoratet

Klagevejledning efter miljøvurderingsloven

Der kan klages over denne afgørelse inden 4 uger fra offentliggørelsen. Der kan kun klages over retlige spørgsmål

Klageberettiget er:

adressaten for afgørelsen

- ejeren af den ejendom, som afgørelsen vedrører
- kommunen
- miljøministeren
- enhver, der har en retlig interesse i sagens udfald
- en berørt nationalparkfond oprettet efter lov om nationalparker
- landsdækkende foreninger og organisationer, der som hovedformål har beskyttelsen af natur og miljø eller varetagelsen af væsentlige brugerinteresser inden for arealanvendelsen på betingelse af, at foreningen eller organisationen har vedtægter eller love, som dokumenterer dens formål, og at foreningen eller organisationen repræsenterer mindst 100 medlemmer.

Eventuel klage efter **vandløbsloven, naturbeskyttelsesloven og miljøvurderingsloven** skal være skriftlig og skal indsendes direkte til Miljø- og Fødevarerklagenævnet inden klagefristens udløb.

Klagen skal sendes direkte til Miljø- og Fødevareklagenævnet via klageportalen på www.borger.dk eller www.virk.dk

Medmindre Miljø- og Fødevareklagenævnet bestemmer andet har en klage opsættende virkning. Hvis der er klaget, må tilladelsen således ikke udnyttes.

Offentliggørelse af afgørelserne

Tilladelsen offentliggøres på Vejle Kommunes hjemmeside (www.vejle.dk/afgorelser).

Gebyr for klagesagsbehandling efter vandløbsloven, naturbeskyttelsesloven og miljøvurderingsloven

For behandling af klagen, der indbringes for Miljø- og Fødevareklagenævnet skal du betale et gebyr på 900 kr. for privatpersoners og 1.800 kr. for virksomheders og organisationers vedkommende. Gebyret betales via klageportalen. Vejledning om gebyrordningen kan findes på nævnets hjemmeside. Nævnet vil ikke påbegynde klagebehandlingen, før gebyret er modtaget.

Domstolene

Såfremt kommunens afgørelse ønskes prøvet ved en domstol, skal sagen være anlagt inden 6 måneder efter, at afgørelsen er meddelt.

Hvis afgørelsen påklages, skal sagen være anlagt inden 6 måneder efter, at afgørelsen fra Miljø- og Fødevareklagenævnet foreligger.

For afgørelser efter **Vandløbsloven** gælder ingen frist for sags-anlæggelse.

Venlig hilsen

Jeppe Storgaard Knudsen

Vejle Kommune behandler personoplysninger om dig

(følgende oplysninger er alene relevant i sager om privatpersoner, enkeltmandsvirksomheder eller I/S)

Vi sender dig dette brev for at orientere dig om, at vi har indsamlet eller modtaget personoplysninger om dig. Efter databeskyttelsesforordningens artikel 13 og 14 skal vi nemlig give dig en række oplysninger, når vi indsamler og behandler personoplysninger om dig.

1. Vi er den dataansvarlige – hvordan kontakter du os?

Vejle Kommune er dataansvarlig for behandlingen af de personoplysninger, som vi har indsamlet eller modtaget om dig. Du finder vores kontaktoplysninger nedenfor.

Vejle Kommune, Skolegade 1, 7100 Vejle

Telefon: 76 81 00 00, Mail: post@vejle.dk - CVR-nr.: 29189900

2. Kontaktoplysninger på databeskyttelsesrådgiveren

Hvis du har spørgsmål til vores behandling af dine oplysninger, er du altid velkommen til at kontakte vores databeskyttelsesrådgiver. Du kan kontakte vores databeskyttelsesrådgiver på følgende måder:

På mail: dpo.vejle@bechbruun.com

På telefon: 72 27 30 02

Via sikker post: <https://dpo.bechbruun.com/vejle>

Pr. brev:

DPO Vejle Kommune, Bech-Bruun Advokatpartnerselskab, Værkmestergade 2, 8000 Aarhus C
CVR nr.: 38538071

3. Formålene med og retsgrundlaget for behandlingen af dine personoplysninger

Vi behandler dine personoplysninger til følgende formål:

- Regulering/restaurering af vandløb, herunder omklassificering
- Indvinding af overfladevand
- Landzonetilladelse

Retsgrundlaget for vores behandling af dine personoplysninger følger af:

- Vandløbsloven
- Vandforsyningsloven
- Naturbeskyttelsesloven
- Planloven
- Databeskyttelsesloven § 5, stk. 1
- Databeskyttelsesloven § 6, stk. 1 jf. Databeskyttelsesforordningen art. 6, litra e

4. Kategorier af personoplysninger

Vi behandler følgende kategorier af personoplysninger om dig:

- Almindelige personoplysninger
- CPR-nummer

Indsendes der andre personoplysninger af dig, som ikke er relevante for sagen, kan disse personoplysninger blive journaliseret men vil ikke indgå i sagens behandling.

5. Modtagere eller kategorier af modtagere

Vi videregiver eller overlader dine almindelige personoplysninger til følgende modtagere:

- Til parter i sagen, f.eks. i forbindelse med en partshøring, eller til andre relevante borgere i forbindelse med en eventuel nabohøring.
- Vi annoncerer afgørelsen på kommunens hjemmeside
- Digital MiljøAdministration

Generelle modtagere:

- Andre offentlige myndigheder
- Databehandlere
- Eksterne rådgivere
- Andre modtagere: Foreninger og interesseorganisationer som vi er pålagt at orientere om den trufne afgørelse

Disse personoplysninger kan være omfattet af en eventuel efterfølgende aktindsigtssag.

6. Overførsel til modtagere i tredjelande, herunder internationale organisationer

Vi overfører dine personoplysninger til modtagere uden for EU og EØS:

- Nej Ja

7. Hvor stammer dine personoplysninger fra

Dette afsnit finder anvendelse, når vi indsamler oplysninger om dig hos andre end dig selv.

- Hvis du er ejer, kan Vejle Kommune indhente oplysninger om dig igennem en anden ansøger
- Hvis du er ejer, kan Vejle Kommune indhente oplysninger om dig på baggrund af en klagehenvendelse

Med andre ord er afsnittet ikke relevant, hvis du som ansøger eller eventuel klager henvender dig til Vejle Kommune, da kommunen i disse tilfælde kun indhenter oplysninger om dig igennem din henvendelse.

8. Opbevaring af dine personoplysninger

Vi kan på nuværende tidspunkt ikke sige, hvor længe vi vil opbevare dine personoplysninger. Den periode vi opbevarer oplysninger i, afhænger af den konkrete sagsbehandling, opfyldelsen af formålet med behandlingen samt den relevante lovgivning på området. Når vores behandling af dine personoplysninger er afsluttet, opbevares oplysningerne efter bestemmelserne i arkivloven.

9. Automatiske afgørelser, herunder profilering

Vi anvender ikke automatiske afgørelser eller profilering i den konkrete behandling af dine personoplysninger.

10. Dine rettigheder

Efter Databeskyttelsesforordningen kan du til enhver tid benytte dig af dine rettigheder i forhold til Vejle Kommunes behandling af dine personoplysninger:

- Du har **ret til indsigt** i de oplysninger, som Vejle Kommune behandler om dig
- Du har **ret til at få rettet urigtige oplysninger** om dig selv
- I særlige tilfælde har du **ret til at få slettet personoplysninger** om dig
- Du har i visse tilfælde **ret til at få begrænset behandlingen** af dine personoplysninger

- Du har i visse tilfælde **ret til at gøre indsigelse** mod Vejle Kommunes ellers lovlige behandling. Hvis du vil gøre brug af dine rettigheder, skal du kontakte vores databeskyttelsesrådgiver. Se kontaktoplysninger i afsnit 2.

11. Retten til at trække samtykke tilbage

Hvis behandlingen af dine personoplysninger er betinget af et samtykke, har du til enhver tid ret til at trække dit samtykke tilbage. Hvis du trækker dit samtykke tilbage, har det først virkning fra dette tidspunkt. Det påvirker derfor ikke lovligheden af vores behandling af dine personoplysninger op til tidspunktet for tilbagetrækningen af dit samtykke.

12. Klagevejledning

Du har ret til at klage til Datatilsynet, hvis du er utilfreds med Vejle Kommunes behandling af dine personoplysninger. Du kan enten henvende dig til Vejle Kommunes databeskyttelsesrådgiver eller finde mere information og kontaktoplysninger på Datatilsynets hjemmeside www.datatilsynet.dk