

Ejeren af ejendommen  
Skovvej 14  
7300 Jelling

**Birthe Overgaard**

Mobil tlf.: 23415645  
birov@vejle.dk

11. november 2024

J. nr.:  
09.40.20-P16-26-24

## Afgørelse om anmeldelse af skovrejsning, VVM-screening og derudfra afgørelse om 'ikke miljøvurderingspligt'

Vejle Kommune har den 5. november 2024 modtaget din anmeldelse af skovrejsning på matr.nre. 2f og 4f, Skovbølling By, Jelling, begge med adressen Skovbøllingvej, 7300 Jelling. Ifølge §§ 6 og 7 i Bekendtgørelse om jordressourcens anvendelse til dyrkning og natur<sup>1</sup>, skal du anmelde/ansøge om skovrejsning, inden du planter skoven.

Figur 1 viser et oversigtskort over det anmeldte skovrejsningsareal.



Figur 1. Oversigtskort med blå markering af afgrænsningen af det anmeldte skovrejsningsareal. Røde linjer er matrikelgrænser. ©Vejle Kommune, SDFE.

**Teknik & Miljø  
Natur & Udeliv**

Kirketorvet 22, 7100 Vejle  
Tlf.: 76 81 22 30

Åbningstider  
Fremmøde  
Mandag-onsdag kl. 8-15  
Torsdag kl. 8-17  
Fredag kl. 8-14

Telefon  
Mandag-onsdag kl. 8-15  
Torsdag kl. 8-17  
Fredag kl. 8-14

<sup>1</sup> BEK nr. 60 af 19. januar 2023

Skovrejsning er omfattet på Miljøvurderingslovens bilag 2, pkt. 1d<sup>2</sup>. Derfor skal kommunen udføre en VVM-screening af din ansøgning med henblik på at vurdere, om dit projekt evt. kan føre til en væsentlig ændring af miljøet, og på den baggrund skal kommunen afgøre, om projektet er omfattet af miljøvurderingspligt. Vejle Kommunes VVM-screening og afgørelse i forbindelse med din skovrejsningsanmeldelse fremgår af side 3.

Kommunen skal også vurdere din ansøgning om skovrejsning i forhold til anden lovgivning og i forhold til kommuneplanens retningslinjer om skovrejsning. Vejle Kommunes vurdering og afgørelse ses på side 5.

---

<sup>2</sup> LBK nr. 4 af 3. januar 2023

# Afgørelse om 'ikke miljøvurderingspligt' ved skovrejsning

Vejle Kommune har foretaget en miljøvurderingsscreening af din anmeldte skovrejsning, som fremgår af vedhæftede screeningskema. Kommunen vurderer, at dit projekt ikke vil have en negativ påvirkning på miljøet.

Vejle Kommune træffer derfor hermed afgørelse efter § 21, stk. 1 i Miljøvurderingsloven om, at din anmeldte skovrejsning på i alt ca. 4,4 ha ikke kræver en miljøvurdering (ikke miljøvurderingspligt).

Afgørelsen om 'ikke miljøvurderingspligt' vil blive offentlig bekendtgjort på Vejle Kommunes hjemmeside ([www.vejle.dk/afgoerelser](http://www.vejle.dk/afgoerelser)) den 13. november 2024.

Du skal være opmærksom på, at kommunens afgørelse om, at dit projekt ikke kræver en miljøvurdering, ikke er det samme som en tilladelse til skovrejsning.

Hvis du vil ændre dit projekt, skal du sende kommunen en tilrettet ansøgning, jf. Miljøvurderingslovens § 18. Kommunen vil så vurdere, om dine ændringer kræver en miljøvurdering.

Denne afgørelse bortfalder, hvis du ikke har udnyttet afgørelsen, inden 3 år efter du har modtaget den, eller du ikke har udnyttet afgørelsen i 3 på hinanden følgende år.

## Klagevejledning

Der kan klages over denne afgørelse. Kommunalbestyrelsens afgørelse kan påklages til Miljø- og Fødevareklagenævnet af:

- Miljøministeren
- Enhver med en retlig interesse i sagens udfald
- En nationalparkfond oprettet efter lov om nationalparker
- Landsdækkende foreninger og organisationer, der har beskyttelsen af natur og miljø som hovedformål
- Landsdækkende foreninger og organisationer, som efter deres formål varetager af væsentlige brugerinteresser inden for arealanvendelse.

Du klager via Klageportalen, som du finder et link til på [www.borger.dk](http://www.borger.dk) og [www.virk.dk](http://www.virk.dk). På én af disse sider logger du på, ligesom du plejer, typisk med MIT-ID. Klagen sendes efter udfyldelse gennem Klageportalen til den myndighed, der har truffet afgørelsen. En klage er indgivet, når den er tilgængelig for myndigheden i Klageportalen.

Miljø- og Fødevareklagenævnet skal som udgangspunkt afvise en klage, som kommer uden om Klageportalen, hvis der ikke er særlige grunde til det. Hvis du ønsker at blive fritaget for at bruge Klageportalen, skal du sende en begrundet anmodning til kommunen. Kommunen videregiver herefter anmodningen til Miljø- og Fødevareklagenævnet, som træffer afgørelse om, hvorvidt din anmodning kan imødekommes.

Kommunen sender via Klageportalen kommunens bemærkninger til sagen og de anførte klagepunkter til Miljø- og Fødevareklagenævnet, vedhæftet den påklagede afgørelse og de dokumenter, der er indgået i sagens bedømmelse.

Klagefristen udløber 4 uger efter, at afgørelsen er meddelt. Er afgørelsen offentligt bekendtgjort, regnes klagefristen dog altid fra bekendtgørelsen. Hvis klagefristen udløber på en lørdag eller helligdag, forlænges klagefristen til den følgende hverdag.

Når du klager, skal du betale et gebyr på kr. 900,- for privatpersoners og kr. 1800,- for virksomheders og organisationers vedkommende. Gebyret betales via Klageportalen. Vejledning om gebyrordningen kan findes på Miljø- og Fødevareklagenævnets hjemmeside.

Hvis der klages rettidigt, må en tilladelse ikke udnyttes, før klagen er afgjort, medmindre Miljø- og Fødevareklagenævnet bestemmer andet.

Hvis du ønsker din sag prøvet ved domstolene, skal dette ske inden 6 måneder fra den dato, afgørelsen er meddelt eller offentliggjort. Uanset om der anlægges retssag, er man forpligtet til at rette sig efter Miljø- og Fødevareklagenævnets afgørelse, indtil domstolen måtte bestemme noget andet.

# Vurdering af skovrejsningsprojekt i forhold til øvrig lovgivning og planer samt afgørelse

Udover at screene dit projekt i forhold til miljøvurderingspligt, skal kommunen også vurdere projektet i forhold til:

- Beskyttelseslinjer omkring fortidsminder, vandløb og søer
- Fredede fortidsminder
- Vandløbsloven
- Områdeudpegning i Kommuneplanen
- Vejbyggelinjer
- Fredninger
- Område med særlige drikkevandsinteresser eller område med vandindvindingsopland til almene vandforsyninger
- Beskyttede naturtyper, jf. Naturbeskyttelseslovens § 3
- Beskyttede sten- og jorddiger, jf. Museumslovens § 29a
- Internationale naturbeskyttelsesområder og beskyttede arter
- Klimatilpasningsplaner.

## Beskyttelseslinjer

Det anmeldte areal er ikke omfattet af beskyttelseslinjer.

## Fredede fortidsminder

Der ligger ikke fredede fortidsminder inden for eller grænsende op til det anmeldte areal.

VejleMuseerne er blevet hørt i forbindelse med skovrejsningsprojektet, og VejleMuseerne bemærker, at skovrejsning vurderes som uproblematisk i forhold til fortidsminder, såfremt der ikke pløjes dybere end landbrugsmæssig pløjning ved plantning af træerne.

## Vandløbsloven

Vejle Kommune har ikke direkte kendskab til eventuelle dræn ved skovrejsningsarealet. Der gøres opmærksom på, at der jf. Vandløbslovens<sup>1</sup> § 6, stk. 3 ikke må foretages beplantning så tæt på rørlagte vandløb og dræn, at der kan være risiko for, at rørledninger beskadiges eller tilstoppes, så afvanding fra andre lodsejeres arealer forhindres.

---

<sup>1</sup> LBK nr. 1217 af 25/11/2019

Hvis der er dræn, der kun afvander din egen jord, kan du sløjfe dem uden behandling efter Vandløbsloven. Du skal søge om forudgående tilladelse efter Vandløbsloven til alle andre ændringer af dræn.

### **Områdeudpegninger**

Det anmeldte areal er omfattet af følgende områdeudpegninger af Kommuneplan 2021-2033:

- Særligt værdifuldt landbrugsområde

#### *Særligt værdifulde landbrugsområder*

Hele det anmeldte areal har del i en udpegning af 'Særligt værdifulde landbrugsområder' (SVL). Det overordnede formål med SVL er at udpege arealer, der fastholdes til landbrugsformål for at sikre produktionen af afgrøder og husdyr. I retningslinjerne for SVL angives det, at der kan indgås aftaler med lodsejere om skovrejsning, etablering af vådområder mm., der kan ændre arealets status fra at være SVL. Derfor vurderer Vejle Kommune, at skovrejsning kan foretages på det anmeldte areal ift. SVL.

### **Drikkevandsudpegninger**

Hele det anmeldte areal er omfattet af en udpegning af 'Områder med særlige drikkevandsinteresser'.

Det er Vejle Kommunes vurdering, at skovrejsning kan være med til at beskytte grundvandsressourcerne i området, og skovrejsningsprojektet ikke vil have en negativ påvirkning af udpegningen. Der bør ikke sprøjtes eller gødes på arealet af hensyn til drikkevandsinteresserne.

### **Tekniske anlæg**

Der er ingen relevante tekniske anlæg inden for skovrejsningsarealet.

### **Vejle**

Den nordlige del af skovrejsningsarealet grænser op mod en kommunevej, Skovbøllingvej. Der er ikke tinglyst bestemmelser om vejbyggelinje på Skovbøllingvej. Beplantningen skal dog kunne holdes inde på egen grund og må ikke vokse ud over vejskel. Det anbefales derfor, at der medtages en rabat til vejen på 1-1,5 m, hvor der ikke må beplantes.

Har du spørgsmål hertil, kan disse rettes til [vejmyndighed@vejle.dk](mailto:vejmyndighed@vejle.dk).

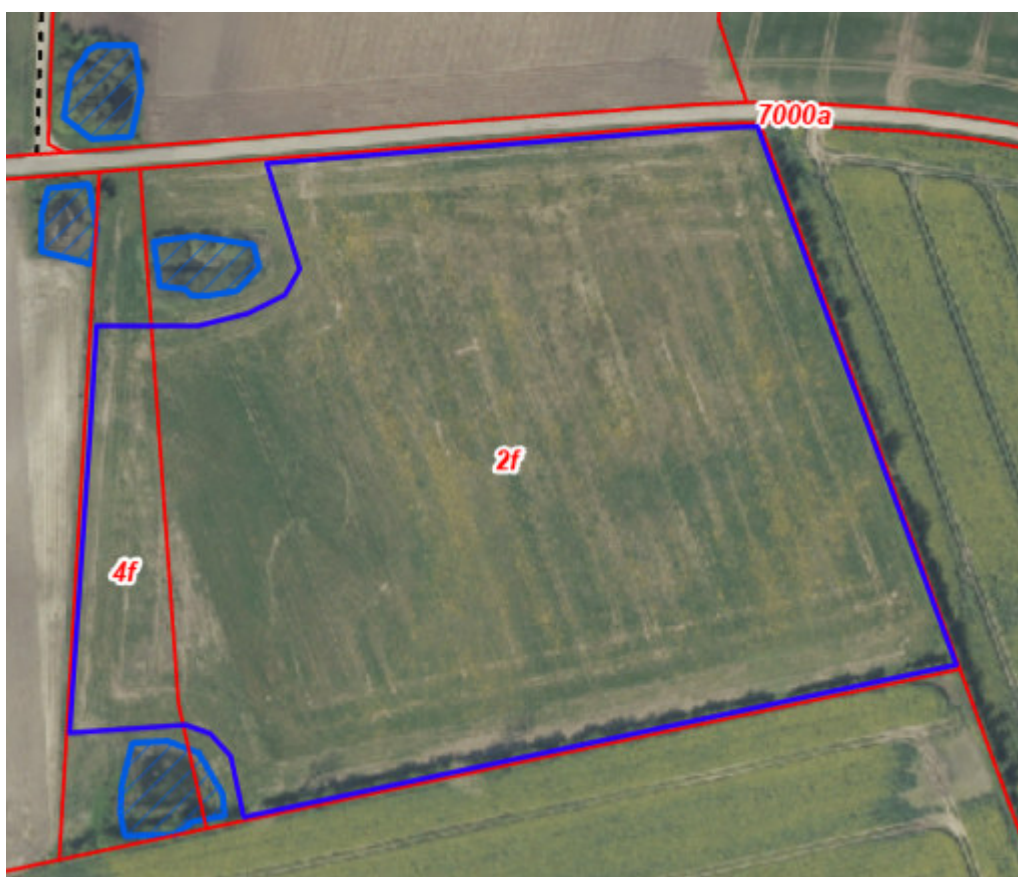
## Fredninger

Det anmeldte areal ligger ikke inden for et fredet område.

## Beskyttede naturtyper

Der findes på nuværende tidspunkt ingen beskyttede naturtyper på det anmeldte areal. Mod nordvest og sydvest grænser skovrejsningsarealet dog op mod områder med beskyttede vandhuller, som vist i Figur 2. Vandhullerne er desuden udpegede i kommuneplanen som 'skovrejsning uønsket'.

Arealerne lige omkring de pågældende beskyttede vandhuller er ikke medtaget i dine skovrejsningsplaner, men kommunen præciserer, at der må ikke beplantes op til 20 m fra afgrænsningen af hvert af de beskyttede vandhuller.



Figur 2. Oversigtskort med mørk blå markering af afgrænsningen af det anmeldte skovrejsningsareal. Lysere blå linje markerer afgrænsningen af beskyttede vandhuller. Røde linjer er matrikelgrænser. ©Vejle Kommune, SDFE.

## Beskyttede sten- og jorddiger

Der ligger ikke beskyttede diger langs eller gennem det anmeldte skovrejsningsareal.



## **Internationale naturbeskyttelsesområder og beskyttede arter**

### *Natura 2000*

Det anmeldte areal er ikke beliggende inden for et Natura 2000-område. Nærmeste Natura 2000-område er *81, Grejsdalen*, som ligger ca. 5,0 km syd for.

Udpegningsgrundlaget for dette område er arterne odder, bæklampret, stor vandsalamander og skæv vindelsnegl, der alle er tilknyttet vådområder, og skovrejsningsarealet indeholder ikke nu levesteder for disse. Desuden er udpegningsgrundlaget en række naturtyper, som ikke findes for nuværende på skovrejsningsarealet, der er en mark i omdrift.

Vejle Kommune vurderer, at skovrejsningen kan gennemføres uden, at det medfører negative påvirkninger af arter eller naturtyper på Natura 2000-områdernes udpegningsgrundlag.

### *Bilag IV-arter*

Vejle Kommune har ikke kendskab til forekomst på matriklen af arter, der er listet på EU's Habitatbekendtgørelses<sup>2</sup> Bilag IV, dvs. arter, der kræver streng beskyttelse.

Jf. naturdata fra Danmarks Miljøportal, er der ca. 2,1 km mod nordvest registreret bilag IV-arten grøn mosaikguldsmed. Arten er tilknyttet åbent vand ved søer og vandløb, og da det ikke forefindes på skovrejsningsarealet, vurderes skovrejsningsplanerne ikke at påvirke denne art.

Alle danske arter af flagermus er omfattet af EU's Habitatbekendtgørelses Bilag IV. Der er registreret arten pipistrelflagermus ca. 2,0 km mod nordvest for skovrejsningsarealet. Da flagermus bevæger sig langt omkring og raster og yngler i sprækker og huler i større, ældre træer, bør evt. eksisterende gamle store træer på eller langs skovrejsningsarealerne ikke fjernes ifm. skovrejsningsprojektet. Dette gælder fx i de levende hegn langs den østlige og sydlige grænse for skovrejsningsområdet.

Vejle Kommune vurderer, at der ikke for nuværende er potentielle levesteder for andre bilag IV-arter inden for det anmeldte areal, da der er tale om en mark i omdrift. Vejle Kommune vurderer derfor, at projektet derudover ikke vil forringe levevilkårene for dyre- og plantearter omfattet af EU's Habitatbekendtgørelses Bilag IV.

## **Klimatilpasningsplaner**

Vejle Kommune har vedtaget en klimaplan, hvor skovrejsning direkte understøtter formålet.

---

<sup>2</sup> [EU's Habitatbekendtgørelse](#)



## Høring

Vejle Kommune vurderer, at der ikke er naboer, der er part i skovrejsningsprojektet.

## Konklusion

Vejle Kommune meddeler, at der kan rejses skov i det anmeldte skovrejsningsareal på matr.nre. 2f og 4f, Skovbølling By, Jelling med adressen Skovbøllingvej 0, 7300 Jelling.

Vejle Kommune har ingen indvendinger mod tilplantningen på det pågældende skovrejsningsareal såfremt, at følgende vilkår efterfølges på arealet:

- Der må ikke pløjes dybere end landbrugsmæssig pløjning ved plantning af træerne.
- Der må ikke beplantes op til 20 m fra afgrænsningen af de beskyttede vandhuller der ligger hhv. sydvest og nordvest for skovrejsningsarealet.
- Evt. gamle og store træer på eller langs skovrejsningsarealet må ikke fjernes.

Hvis du ikke udnytter din anmeldelse inden 5 år efter indsendelsen, bortfalder den.

## Klagevejledning

Denne afgørelse kan påklages til Landbrugsstyrelsen.

Klageberettigede er:

- Ansøger
- Landbrug og Fødevarer
- Hovedorganisationen for Danmarks Naturfredningsforening
- Hovedorganisationen for Friluftsrådet

Klagefristen udløber 4 uger fra den dato, hvor afgørelsen er meddelt til klageberettigede.

Du kan sende din klage til Vejle Kommune, til e-mail [post@vejle.dk](mailto:post@vejle.dk) eller ved brev til adressen Teknik og Miljø, Vejle Kommune Kirketorvet 22, 7100 Vejle. E-mailen eller brevet skal indeholde sagsnummeret, og skriv gerne 'att. Natur- og Udeliv – klage over skovrejsning' i emnefeltet og evt. i overskriften.

Din klage og kommunens bemærkninger til klagen sender kommunen videre til Landbrugsstyrelsen, der herefter behandler klagen.

Landbrugsstyrelsen meddeler herefter ansøgeren afgørelsen af klagesagen og sender afgørelsen til kommunen samt til de klageberettigede organisationer.

Hvis du ønsker din sag prøvet ved domstolene, skal dette ske inden 6 måneder fra den dato, hvor afgørelsen er meddelt eller offentliggjort.

Venlig hilsen

**Birthe Overgaard**

Biolog

Vejle Kommune

Sagsforberedende myndighedsarbejde på denne sag er lavet af ekstern konsulent Jørgen Bennedsen Beck. Jørgen kan træffes på tlf. 44 18 90 64 og på mail: [jbbec@vejle.dk](mailto:jbbec@vejle.dk).

# Kopiorientering

Skovdyrkerne Syd Att. Martin Hansen	<a href="mailto:msh@skovdyrkerne.dk">msh@skovdyrkerne.dk</a>
Landbrugsstyrelsen	<a href="mailto:mail@lbst.dk">mail@lbst.dk</a>
Miljøstyrelsen	<a href="mailto:mst@mst.dk">mst@mst.dk</a>
Landbrug og Fødevarer	<a href="mailto:info@lf.dk">info@lf.dk</a>
Danmarks Naturfredningsforening	<a href="mailto:dn@dn.dk">dn@dn.dk</a>
DN Vejle Att.: Uffe Rømer	<a href="mailto:dnvejle-sager@dn.dk">dnvejle-sager@dn.dk</a>
Friluftsrådet	<a href="mailto:vejle@friluftsradet.dk">vejle@friluftsradet.dk</a>
DOF Vejle	<a href="mailto:vejle@dof.dk">vejle@dof.dk</a>
DOF	<a href="mailto:natur@dof.dk">natur@dof.dk</a>
VejleMuseerne	<a href="mailto:museerne@vejle.dk">museerne@vejle.dk</a>
Sagro Att.: Signe Bundgaard Pedersen	<a href="mailto:sbp@sagro.dk">sbp@sagro.dk</a>
Landboretligt Udvalg Att.: Bent Lune Nielsen	<a href="mailto:bel@lmo.dk">bel@lmo.dk</a>
Landboretligt Udvalg Att.: Lars Schmidt	<a href="mailto:las@khl.dk">las@khl.dk</a>
Dansk Botanisk Forening Jyllandskredsen	<a href="mailto:dbf.oestjylland@gmail.com">dbf.oestjylland@gmail.com</a>



## Appen for beskyttet natur

Appen for beskyttet natur giver dig hurtig og nem adgang til den vejledende registrering af § 3-beskyttet natur, og udpegningen af § 3-beskyttede vandløb, lige præcis der, hvor du er. Appen giver dig også direkte adgang til at se besigtigelser, artsfund og øvrige informationer om de enkelte § 3-områder, samt arealernes score i Biodiversitetskortet og High Nature Value (HNV). Du kan også se, hvor der er fredede fortidsminder og beskyttede sten- og jorddiger.

Appen kan findes i din iTunes App Store eller på Google Play ved at søge på "beskyttet natur" eller "Miljøstyrelsen" eller ved at følge disse links:

[Download appen for beskyttet natur til Android](#)

[Download appen for beskyttet natur til Iphone](#)

# Vejle Kommune behandler personoplysninger om dig

*(følgende oplysninger er alene relevant i sager om privatpersoner, enkeltmandsvirksomheder eller I/S)*

Vejle Kommune sender dig dette brev for at orientere dig om, at kommunen har indsamlet eller modtaget personoplysninger om dig. Efter Databeskyttelsesforordningens artikel 13 og 14 skal kommunen nemlig give dig en række oplysninger, når der indsamles og behandles personoplysninger om dig.

## 1. Vi er den dataansvarlige – hvordan kontakter du os?

Vejle Kommune er dataansvarlig for behandlingen af de personoplysninger, som er indsamlet eller er modtaget om dig. Kommunens kontaktoplysninger:

Vejle Kommune, Skolegade 1, 7100 Vejle

Telefon: 76 81 00 00. Mail: [post@vejle.dk](mailto:post@vejle.dk) CVR-nr.: 29189900

## 2. Kontaktoplysninger på databeskyttelsesrådgiveren

Hvis du har spørgsmål til kommunens behandling af dine oplysninger, er du altid velkommen til at kontakte kommunens databeskyttelsesrådgiver. Du kan kontakte kommunens databeskyttelsesrådgiver på følgende måder:

På mail: [dpo.vejle@bechbruun.com](mailto:dpo.vejle@bechbruun.com)

På telefon: 72 27 30 02

Via sikker post: <https://dpo.bechbruun.com/vejle>

Pr. brev: DPO Vejle Kommune, Bech-Bruun Advokatpartnerselskab, Værkmestergade 2, 8000 Aarhus C

CVR nr.: 38538071

## 3. Formålene med og retsgrundlaget for behandlingen af dine personoplysninger

Kommunen behandler dine personoplysninger i forbindelse med sager om natur ved ansøgninger om / anmeldelser vedr. følgende:

- Anmeldelse, dispensation og meddelelse efter Naturbeskyttelsesloven
- Anmeldelse og dispensation efter Museumslovens § 29a
- Anmeldelse og tilladelse til bade- og bådebroer
- Landzonetilladelse
- Anmeldelse af genopdykningsret
- Anmeldelse af skovrejsning
- Bekæmpelse af kæmpebjørneklo

Retsgrundlaget for vores behandling af dine personoplysninger følger af:

- Naturbeskyttelsesloven
- Museumsloven
- Kystbeskyttelsesloven
- Miljøbeskyttelsesloven
- Miljømålsloven
- Planloven
- Lov om drift af landbrugsjorde
- Databeskyttelsesloven § 5, stk. 1
- Databeskyttelsesloven § 6, stk. 1 jf. Databeskyttelsesforordningen art. 6, litra e

#### **4. Kategorier af personoplysninger**

Vi behandler følgende kategorier af personoplysninger om dig:

- Almindelige personoplysninger
- CPR-nummer

Indsendes der andre personoplysninger af dig, som ikke er relevante for sagen, kan disse personoplysninger blive journaliseret, men vil ikke indgå i sagens behandling.

#### **5. Modtagere eller kategorier af modtagere**

Kommunen videregiver eller overlader dine almindelige personoplysninger til parter i sagen, f.eks. i forbindelse med en partshøring, eller til andre relevante borgere i forbindelse med en eventuel nabohøring

Kommunen annoncerer større afgørelser på kommunens hjemmeside.

##### Generelle modtagere:

- Andre offentlige myndigheder
- Databehandlere
- Eksterne rådgivere
- Andre modtagere: Foreninger, f.eks. Dansk Naturfredningsforening, Dansk Ornitologisk Forening og Dansk Botanisk Forening

Disse personoplysninger kan være omfattet af en eventuel efterfølgende aktindsigtssag.

#### **6. Overførsel til modtagere i tredjelande, herunder internationale organisationer**

Kommunen overfører dine personoplysninger til modtagere uden for EU og EØS:

Nej       Ja

## 7. Hvor stammer dine personoplysninger fra

Dette afsnit er kun udfyldt, når kommunen indsamler oplysninger om dig hos andre end dig selv.

## 8. Opbevaring af dine personoplysninger

Kommunen kan på nuværende tidspunkt ikke sige, hvor længe dine personoplysninger opbevares. Den periode kommunen opbevarer oplysninger i, afhænger af den konkrete sagsbehandling, opfyldelsen af formålet med behandlingen samt den relevante lovgivning på området. Når behandlingen af dine personoplysninger er afsluttet, opbevares oplysningerne efter bestemmelserne i Arkivloven.

## 9. Automatiske afgørelser, herunder profilering

Kommunen anvender ikke automatiske afgørelser eller profilering i den konkrete behandling af dine personoplysninger.

## 10. Dine rettigheder

Efter Databeskyttelsesforordningen kan du til enhver tid benytte dig af dine rettigheder i forhold til Vejle Kommunes behandling af dine personoplysninger:

- Du har **ret til indsigt** i de oplysninger, som Vejle Kommune behandler om dig
- Du har **ret til at få rettet urigtige oplysninger** om dig selv
- I særlige tilfælde har du **ret til at få slettet personoplysninger** om dig
- Du har i visse tilfælde **ret til at få begrænset behandlingen** af dine personoplysninger
- Du har i visse tilfælde **ret til at gøre indsigelse** mod Vejle Kommunes ellers lovlige behandling

Hvis du vil gøre brug af dine rettigheder, skal du kontakte vores databeskyttelsesrådgiver. Se kontaktoplysninger i afsnit 2.

## 11. Retten til at trække samtykke tilbage

Hvis behandlingen af dine personoplysninger er betinget af et samtykke, har du til enhver tid ret til at trække dit samtykke tilbage. Hvis du trækker dit samtykke tilbage, har det først virkning fra dette tidspunkt. Det påvirker derfor ikke lovligheden af vores behandling af dine personoplysninger op til tidspunktet for tilbagetrækningen af dit samtykke.

## 12. Klagevejledning

Du har ret til at klage til Datatilsynet, hvis du er utilfreds med Vejle Kommunes behandling af dine personoplysninger. Du kan enten henvende dig til Vejle Kommunes



databeskyttelsesrådgiver eller finde mere information og kontaktoplysninger på Datatilsynets hjemmeside [www.datatilsynet.dk](http://www.datatilsynet.dk) .

## Anmeldeskema - skovrejsning

Vurdering af VVM-pligt, jf. bekendtgørelse af lov om miljøvurdering af planer og programmer og af konkrete projekter (VVM) nr. 448 af 10. maj 2017 og Bekendtgørelse om samordning af miljøvurderinger og digital selvbetjening mv. for planer, programmer og konkrete projekter omfattet af lov om miljøvurdering af planer og programmer og af konkrete projekter (VVM) nr. 447 af 10. maj 2017.

Basisoplysninger		Tekst	
Projektbeskrivelse (kan vedlægges)	Skovrejsning med løvskov.	Arealet er udpeget som	Neutral skovrejsningsområde
Navn, adresse, telefonnr. og e-mail på byggherre	[REDACTED]		
Navn, adresse, telefonnr. og e-mail på kontaktperson	[REDACTED]		
Projektets adresse, matr. nr. og ejerlav	Skovgade 14, 7300 Jelling, 2f og 4f Skovbølling by, Jelling		
Projektet berører følgende kommune eller kommuner (omfatter såvel den eller de kommuner, som projektet er placeret i, som den eller de kommuner, hvis miljø kan tænkes påvirket af projektet)	Vejle Kommune		
Oversigtskort i målestok eks. 1:50.000 – Målestok angives	Se tilskudsbilag		
Kortbilag i målestok 1:10.000 eller 1:5.000 med indtegnning af anlægget og projektet (vedlægges dog ikke for strækingsanlæg)	Se tilskudsbilag		
<b>Forholdet til VVM reglerne</b>	Ja	Nej	
		X (skov under 30 ha)	
Er projektet opført på bilag 1 til denne bekendtgørelse			
Er projektet opført på bilag 2 til denne bekendtgørelse	x		Bilag 2 pk. 1d.

Projektets karakteristika	Tekst
1. Hvis bygherren ikke er ejer af de arealer, som projektet omfatter angives navn og adresse på de eller den pågældende ejer, matr. nr og ejerlav	
2. Arealanvendelse efter projektets realisering	Skov
Det fremtidige samlede bebyggede areal i m <sup>2</sup>	ikke relevant
Det fremtidige samlede befæstede areal i m <sup>2</sup>	ikke relevant
3. Projektets areal og volumenmæssige udformning	Projektets grundareal (ha):
Er der behov for grundvandssænkning i forbindelse med projektet og i givet fald hvor meget i m	Heraf løvskov (ha) 4,43
Projektets samlede grundareal angivet i ha eller m <sup>2</sup>	Heraf nåleskov (ha)
Projektets bebyggede areal i m <sup>2</sup>	0m2
Projektets nye befæstede areal i m <sup>2</sup>	0m3
Projektets samlede bygningsmasse i m <sup>3</sup>	Skovens forventede max-højde efter ca. 100 år er ca. 30 m
Projektets maksimale bygningshøjde i m	Intet råstofforbrug i anlægsfasen – planter og drivmiddel til traktorer ved plantning og renholdelse.
4. Projektets behov for råstoffer i anlægsperioden	
Råstofforbrug i anlægsperioden på type og mængde:	
Vand- mængde i anlægsperioden	
Affaldstype og mængder i anlægsperioden	
Spildevand – mængde og type i anlægsperioden	
Håndtering af regnvand i anlægsperioden	
Anlægsperioden angivet som mm/åå – mm/åå	
5. Projektets kapacitet for så vidt angår flow ind og ud samt angivelse af placering og opbevaring på kortbilag af råstoffet/produktet i driftsfasen:	Afhænger af tilsagnsdata for skovrejsningstilskud - men anlægsperiode vil være 1-3 år alt efter behov for renhold.
Råstoffer – type og mængde i driftsfasen	Drivmidler til traktorer – diesel
Mellemprodukter – type og mængde i driftsfasen	Biomasse i form af træ – ca. 400 m3/ha på 100 år
Færdigvarer – type og mængde i driftsfasen	Biomasse i form af træ – ca. 400 m3/ha på 100 år
Vand – mængde i driftsfasen	Regnvand
6. Affaldstype og årlige mængder, som følge af projektet i driftsfasen:	
Farligt affald:	Ingen
Andet affald:	Ingen
Spildevand til renseanlæg:	0 m3
Spildevand med direkte udledning til vandløb, sø, hav:	0 m3
Håndtering af regnvand:	Træerne forbruger det

Projekts karakteristika	Ja	Nej	Tekst
7. Forudsætter projektet etablering af selvstændig vandforsyning?		X	
8. Er anlægget eller dele af anlægget omfattet af standardvilkår?		X	Hvis »ja« angiv hvilke. Hvis »nej« gå til punkt 10
10. Er anlægget eller dele af anlægget omfattet af BREF-dokumenter?		X	Hvis »ja« angiv hvilke. Hvis »nej« gå til pkt. 12.
12. Er anlægget eller dele af anlægget omfattet af BAT-konklusioner?		X	Hvis »ja« angiv hvilke. Hvis »nej« gå til punkt 14.
14. Er projektet omfattet af en eller flere af Miljøstyrelsens vejledninger eller bekendtgørelser om støj eller eventuelt lokalt fastsatte støjgrænser		X	Hvis »ja« angives navn og nr. på den eller de pågældende vejledninger eller bekendtgørelser. . . Hvis »nej« gå til pkt. 17.
17. Er projektet omfattet Miljøstyrelsens vejledninger, regler og bekendtgørelser om luftforurening.		X	Hvis »nej« gå til pkt. 20.
20. Vil projektet give anledning til støvgener eller øgede støvgener			
I anlægsperioden?		X	
I driftsfasen?		X	
<b>Projektets karakteristika</b>	<b>Ja</b>	<b>Nej</b>	<b>Tekst</b>
21. Vil projektet give anledning til lugtgener eller øgede lugtgener		X	
I anlægsperioden?		X	
I driftsfasen?		X	
22. Vil anlægget som følge af projektet have behov for belysning som i aften og natteimer vil kunne onlvsø naboarealer og omlivelserne		X	
I anlægsperioden?		X	
I driftsfasen?		X	
23. Er anlægget omfattet af risikobekendtgørelsen, jf. bekendtgørelse om kontrol med risikoen for større uheld med farlige stoffer nr. 1666 af 14. december 2006?		X	
<b>Projektets placering</b>	<b>Ja</b>	<b>Nej</b>	<b>Tekst</b>
24. Kan projektet rummes inden for lokalplanens generelle formål?	X		Hvis »nej«, angiv hvorfor:
25. Forudsætter projektet dispensation fra gældende bygge- og beskyttelseslinjer?		X	
26. Indebærer projektet behov for at begrænse anvendelsen af naboarealer?		X	
27. Vil projektet kunne udgøre en hindring for anvendelsen af udlagte råstofområder?		X	
28. Er projektet tænkt placeret indenfor kystnærhedszonen?		X	

Projektets placering	Ja	Nej	Tekst
29. Forudsætter projektet rydning af skov? (skov er et bevokset areal med træer, som danner eller indenfor et rimeligt tidsrum ville danne sluttet skov af højstammede træer, og arealet er større end 1/2 ha og mere end 20 m bredt.)		x	
30. Vil projektet være i strid med eller til hinder for realiseringen af en rejst fredningssag?		x	
MYNDIGHEDSSCREENING: 30a. Kan anlægget påvirke: Historiske landskabstræk: Kulturelle landskabstræk: Arkæologiske værdier/landskabstræk: Æstetiske landskabstræk: Geologiske landskabstræk:		x x x x x	Arealet er udpeget som Neutral skovrejsningsområde
31. Afstanden fra projektet i luftlinje til nærmeste beskyttede naturtype i henhold til naturbeskyttelseslovens § 3.			2 beskyttede vandhuller i sydvest- og nordvest kant af projektarealet. Der holdes som udgangspunkt 10 meter til beskyttet natur.
MYNDIGHEDSSCREENING: 31a. Kan anlægget påvirke naturområder, hvor fastsatte miljøkvalitetsnormer allerede er overskredet?		x	
32. Er der forekomst af beskyttede arter og i givet fald hvilke?		x	Det forventes ikke at der vil være særligt værdifulde arter i området, da det er et dyrket areal i dag.
33. Afstanden fra projektet i luftlinje til nærmeste fredede områder			Hvejsel Kirke 1.800 meter mod nord.
34. Afstanden fra projektet i luftlinje til nærmeste internationale naturbeskyttelsesområde (Natura 2000-områder, habitatområder, fuglebeskyttelsesområder og Ramsarområder)			5.800 meter til fuglebeskyttelse- og habitatområde mod sydøst.
MYNDIGHEDSSCREENING: 34a. Kan anlægget påvirke registrerede, beskyttede eller fredede områder 1. Nationalt 2. Internationalt (Natura 2000) 3. Forventes området at rumme beskyttede arter efter bilag IV 4. Forventes området at rumme danske rødlistearter:		x x x x x	Projektet forventes ikke at kunne medføre negative påvirkninger af beskyttede områder. Projektet ligger uden for §3 naturtyper og fredede områder Projektet ligger uden for Natura2000 Landbrugsjord i omdrift nummer ingen bilag IV arter Landbrugsjord i omdrift nummer ingen rødliste arter

MYNDIGHEDSSCREENING:				
34b. Vil anlægget være i strid med eller til hinder for etableringen af reservater eller naturparker:			X	
35. Vil projektet medføre påvirkninger af overfladevand eller grundvand, f.eks. i form af udløbninger til eller fysiske ændringer af vandområder eller grundvandsforekomster			X	Projektet forventes at medføre en positiv påvirkning af grundvandsressourcen.
36. Er projektet placeret i et område med særlige drikkevandinteresser?				50% eller derover af projektarealet beliggende indenfor områder med særlige drikkevandsinteresser eller områder med vandindvindingsplaner til almene vandforsyninger.
37. Er projektet placeret i et område med registreret jordforurening?			X	
38. Er projektet placeret i et område, der i kommuneplanen er udpeget som område med risiko for oversvømmelse			X	
39. Er projektet placeret i et område, der, jf. oversvømmelsesloven, er udpeget som risikoområde for oversvømmelse			X	
Projektets placering og kendetegn ved den potentielle miljøpåvirkning		Ja	Nej	Tekst
40. Er der andre lignende anlæg eller aktiviteter i området, der sammen med det ansøgte må forventes at kunne medføre en øget samlet påvirkning af miljøet (Kumulative forhold)?			X	Kender ikke til andre kommende skovrejsningsprojekter i området, men i givet fald vil de tilsammen have en positiv kumulativ påvirkning på miljøet.
41. Vil den forventede miljøpåvirkning kunne berøre nabolande?			X	
42. En beskrivelse af de tilpasninger, ansøger har foretaget af projektet inden ansøgningen blev indsendt og de påtænkte foranstaltninger med henblik på at undgå, forebygge, begrænse eller kompensere for væsentlige skadelige virkninger for miljøet				Der er ingen skader på miljøet. Et skovrejsningsprojekt har grundlæggende positiv virkning på miljøet.

Opsamling (Myndighedsscreening)			
43. Er området hvor anlægget tænkes placeret sårbar over for de forventede indvirkninger?			Nej
44. Hvad er indvirkningernes størrelsesorden og rumlige udstrækning (f.eks. geografisk område og antallet af personer, der forventes berørt)?			-
45. Hvad er indvirkningernes art?			Skovrejsningen vil have en langsigtet positiv betydning for grundvandet.
46. Har indvirkningerne en græseoverskridende karakter? - Enkeltvis eller samlet			-
47. Hvad er indvirkningernes intensitet og grad af kompleksitet? - Enkeltvis eller samlet			-
48. Hvad er sandsynligheden for indvirkningerne?			-
49. Hvad er indvirkningernes forventede indtræden, varighed, hyppighed og reversibilitet?			-
50. Hvorledes er kumulationen af projektets indvirkninger med indvirkningerne af andre eksisterende og/eller godkendte projekter?			-
51. Hvad er muligheden for reelt at begrænse indvirkningerne?			-
<b>Konklusion</b>			
52. Giver resultatet af screeningen anledning til at antage, at det anmeldte projekt vil kunne påvirke miljøet væsentligt, således at der er krav om miljøkonsekvensvurdering?			Det vurderes at skovrejsningen ikke er VVM-pligtig, idet den ikke medfører miljømæssige negative påvirkninger.

53. Undertegnede erklærer herved på tro og love rigtigheden af ovenstående oplysninger.

Dato for anmeldelse:

5. november 2024

Bygherre/anmelder:

Skovdyrkerne Syd

Brejning Søndergade 26, 7080 Børkop

Vejledning

Skemaet udfyldes af bygherren eller dennes rådgiver baseret på bygherrens viden om eget projekt sammenholdt med de oplysninger og vejledninger, der henvises til via skemaet link. Det forudsættes således, at bygherren eller dennes rådgiver er fortrolig med den miljølovgivning som projektet omfattes af. Bygherren skal ikke gennem præcise beregninger angive projektets forventede påvirkninger, men alene tage stilling til overholdelsen af vejledende grænseværdier, og angivne

Farverne "rød/gul/grøn" angiver., hvorvidt det pågældende tema kan antages at kunne medføre, at projektet vurderes at kunne påvirke miljøet væsentligt og dermed være VVM-pligtigt. "Rød" angiver en stor sandsynlighed for VVM-pligt og "grøn" en minim al sandsynlighed for VVM-pligt. Hvis feltet er sort, kan spørgsmålet ikke besvares med ja eller nej.



VVM-pligten afgøres dog af VVM-myndigheden. I de fleste tilfælde vil kommunen være VVM-myndighed.