

Vejle Kommune  
Kirketorvet 22  
7100 Vejle  
Att.: VANDMILJØ & KLIMA

Jeffrey Grey Gilmour

JEGGI@vejle.dk

29. oktober 2024

J. nr.: 09.08.26-P19-111-24

# Tilladelse til et mellemdepot af opgravede materiale fra Omløbsåen og Vejle Å på Boulevarden 74, 7100 Vejle

Vejle Kommune har på grund af vandløbsoversvømmelser af midtbyen, foretaget oprensning af Omløbsåen og Vejle Å. Afdeling Vandmiljø & Klima har søgt (BILAG 1) en §19 tilladelse til mellemdeponering og prøvetagning af materialet ved Boulevarden 74. Rene materiale skal derefter indbygges i kanterne af matriklen (se figur 1).

Matr. nr. og ejerlav:	166C, ENGENE, VEJLE JORDER
Adresse:	Boulevarden 74, 7100 Vejle
Forureningsstatus:	Områdeklassificeret
Drikkevandsinteresser:	Vandværksopland (TREFOR Søndre Vandværk)
Grundejer:	Vejle Kommune

## Lovgrundlag

I henhold til miljøbeskyttelsesloven § 19 stk. 1<sup>1</sup> må stoffer, produkter og materialer, der kan forurene grundvand, jord og undergrund ikke uden tilladelse nedgraves i jorden, udledes eller oplægges på jorden eller afledes til undergrunden.

### Teknik & Miljø Industri & Landbrug

Åbningstider  
Fremmøde  
Mandag-onsdag kl. 8-15  
Torsdag kl. 8-17  
Fredag kl. 8-14

Telefon  
Mandag-onsdag kl. 8-15  
Torsdag kl. 8-17  
Fredag kl. 8-14

---

<sup>1</sup> [Lovbekendtgørelse nr. 5 af 3. januar 2023 om miljøbeskyttelse](#)



Figur 1: De skrævede områder viser areal til indbygning ved Boulevarden 74

## Afgørelse

Vejle Kommune har vurderet, at projektet ikke vil kunne påvirke miljøet væsentlig og derfor ikke er omfattet af krav om miljøvurdering. Afgørelsen er truffet efter § 21 i miljøvurderingsloven.

Vejle Kommune giver tilladelse efter miljøbeskyttelseslovens § 19 stk. 1 til et mellemdepot af opgravede materiale fra Omløbsåen og Vejle Å. Tilladelsen omfatter matrikelnr. 166C, ENGENE, VEJLE JORDER ved Boulevarden 74, 7100 Vejle.

Tilladelsen gives på følgende vilkår:

1. Fyldjord der genindbygges, skal være analyseret med mindst én prøve pr. 30 tons jord. Prøvetagning og analyse skal udføres i overensstemmelse med kravene i jordflytningsbekendtgørelsen.
2. Til dokumentation for om der er efterladt jordforurening skal der udtages og analyseres prøver af det øverste 10 cm jord under mellemdepotet med mindst én blandingsprøve (bestående af 5 delprøver) pr. 50m<sup>2</sup>. Det er betinget i at mellemdepotet ligger direkte på bar jord. Materiale der ligger på knust asfalt er ikke underlagt det samme krav. Analyserne skal udføres i overensstemmelse med kravene i jordflytningsbekendtgørelsen (Jordpakken).
3. Senest 4 uger efter at projektet er afsluttet skal det udførte arbejde afrapporteres til Vejle Kommune, Industri & Landbrug. Afrapporteringen skal indeholde dokumentation for fjernelse af anlægget samt dokumentation det præcis lokation depotarealet.

## Ansøgers miljøtekniske beskrivelse

### Undersøgelse af det opgravede materiale

Der er udtaget i alt 29 indledende jordprøver af det opgravede materiale. Dog var det ikke muligt at relatere den enkelte prøve til et bestemt jordparti.

12 prøver fra Omløbsåen var rene (kategori 1). 4 partier jord var lettere forurenede (kategori 2):

- 1 med Cd
- 1 med Pb
- 1 med Pb og kulbrinter og
- 1 med kulbrinter.

8 partier fra Vejle Å var rene. 2 partier jord var forurennet (udenfor kategori):

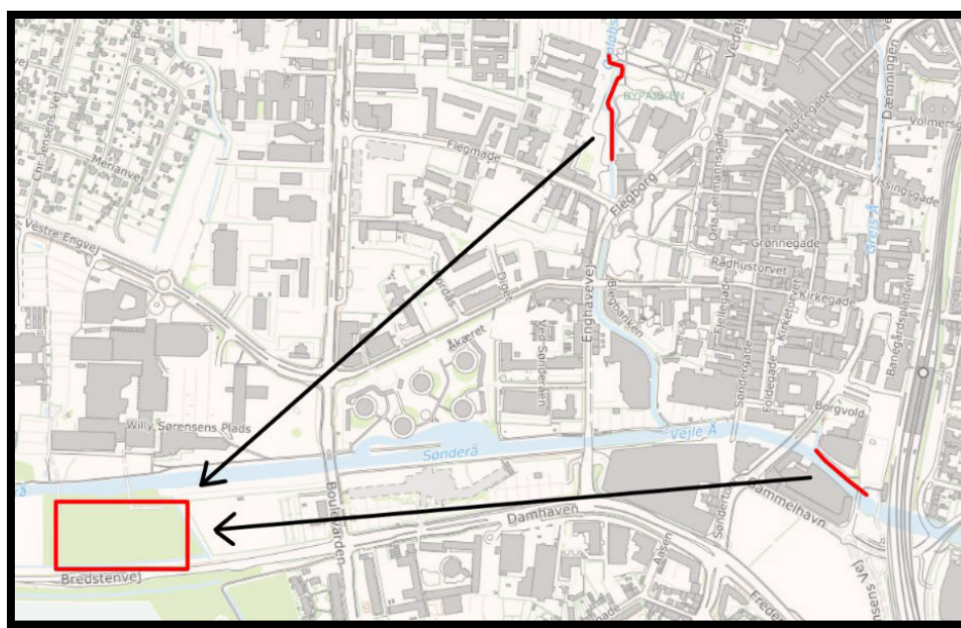
- 1 med lette kulbrinter og
- 1 med sum af kulbrinter (hovedsagelig tunge kulbrinter).

3 partier fra Vejle Å var lettere forurennet (kategori 2) med sum af kulbrinter (hovedsagelig tunge kulbrinter)

Se vedhæftede analyseresultater (se BILAG 2 og 3).

### Projekt

På baggrund af jordprøverne ansøges der om tilladelse til at solde materialet i etaper, hvorfra der udtages nye jordprøver. Det opgravede materiale ligger på knuste asfalt (ca. 20cm tykt) som er udlagt på hele parkeringspladsen. Jordprøver som måtte vise overskridelser til f.eks. ”lettere forurennet” og ”forurennet”, bortkøres fra arealet og afleveres til en godkendt modtageanlæg. Rene materiale fra etaperne blandes yderligere med muld under indbygningen, hvorefter arealet afslutningsvist beplantes med træer.



Figur 2: Oversigtskort over oprensede vandløbsstrækninger og afvandingspladsen

## Vejle Kommunes miljøtekniske vurdering

### Plangrundlag

Projektområdet er omfattet af lokalplan nr. 1331. Det vurderes, at projektet kan rummes indenfor plangrundlaget.

## Grundvand og overfladevand

Området ligger indenfor vandværksopland (TREFOR Søndre Vandværk). Det er derfor afgørende at man kun anvender rene materialer i projektet og at man prøvetage den underliggende jord efter nedlukning af mellemdepotet (Vilkår 2).

Svar fra Grundvand afdeling:

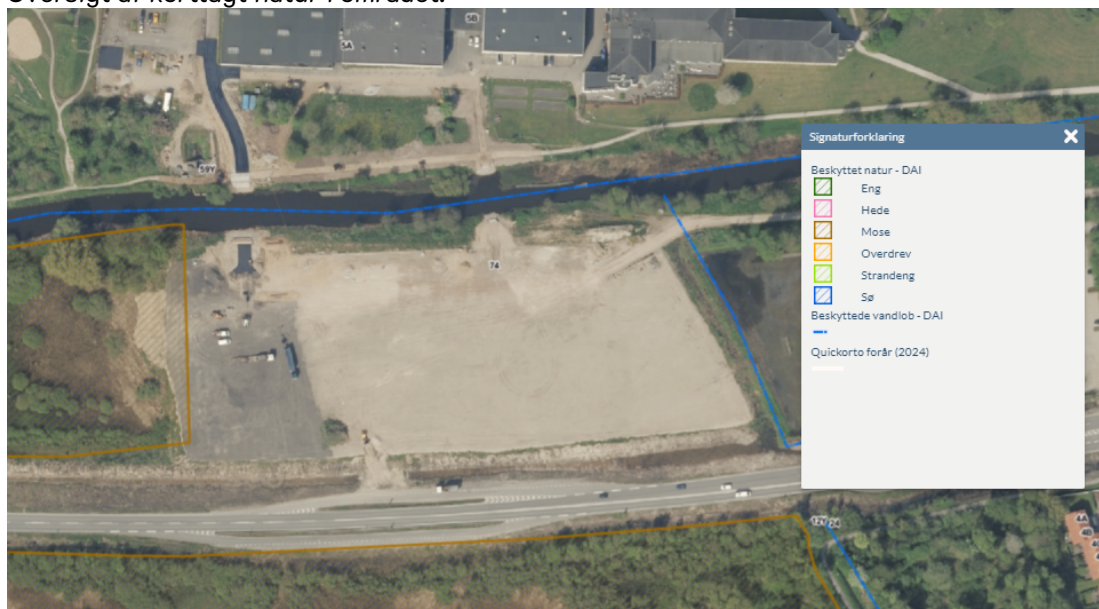
*Der er lidt over en km fra det midlertidige oplag til indvindingsboringerne til Søndre Vandværk. Jeg vurderer ikke at materialet fra Omløbsåen og Vejle Å udgør en risiko for vandværket, fordi der er ret langt.*

## Jordforurening

Området hvor mellemdepotet ligger er områdeklassificeret.

## Beskyttet natur

Oversigt af kortlagt natur i området:



## Miljøvurdering (VVM)

Vejle Kommune vurderer, at det anmeldte projekt ikke er omfattet af krav om miljøvurdering (VVM-pligt), fordi projektet ud fra det i ansøgningen oplyste, ikke vil kunne få en væsentlig indvirkning på miljøet.

## Samlet vurdering

Det vurderes:

- at ansøger har truffet de nødvendige foranstaltninger til at forebygge og begrænse risikoen for forurening af jord, grund og overfladevand.

- at de ansøgte aktiviteter kan foretages på stedet uden at påføre omgivelserne forurening, som er uforenelig med hensynet til omgivelsernes sårbarhed og kvalitet.
- at projektet i sig selv, eller i forbindelse med andre planer og projekter, kan udelukkes at have en væsentlig påvirkning af Natura 2000-områder, hvorfor en nærmere konsekvensvurdering af projektets påvirkning af Natura 2000-områder ikke er nødvendig.

Med udgangspunkt i ovenstående vurderer Vejle Kommune, at forudsætningerne for at meddele tilladelse efter miljøbeskyttelseslovens § 19 stk. 1 er til stede.

## Klage over afgørelsen

Hvis du ønsker at klage over denne afgørelse, kan du klage til Miljø- og Fødevareklagenævnet.

Klagefristen udløber den 4 uger efter annonceringsdato.

Du klager via Klageportalen, som du finder via [www.naevneneshus.dk/](http://www.naevneneshus.dk/), [www.borger.dk](http://www.borger.dk) eller [www.virk.dk](http://www.virk.dk). Du logger på klageportalen med NEM-ID. En klage er indgivet, når den er tilgængelig for Vejle Kommune via klageportalen. Når du klager, skal du betale et gebyr på 900,- kr. for borgere og 1.800,- kr. for virksomheder, organisationer og offentlige myndigheder.

I klageportalen sendes din klage automatisk først til Vejle Kommune. Hvis Vejle Kommune fastholder afgørelsen, sender kommunen klagen videre til behandling i nævnet via klageportalen. Du får besked om videresendelsen.

Miljø- og Fødevareklagenævnet afviser din klage, hvis du sender den uden om klageportalen, medmindre du forinden er blevet fritaget for brug af klageportalen. Hvis du ønsker at blive fritaget for at bruge klageportalen, skal du sende en begrundet anmodning til Miljø- og Fødevareklagenævnet. Nævnet afgør herefter, om du kan fritages for at bruge klageportalen. Se betingelserne for at blive fritaget på [www.naevneneshus.dk](http://www.naevneneshus.dk).

## Indbringelse for domstol

Hvis afgørelsen ønskes prøvet ved en domstol, skal sagen være anlagt inden 6 måneder efter, at den endelige afgørelse er meddelt, jf. miljøbeskyttelsesloven §101.

## Generel information

- Afgørelsen offentliggøres på Vejle Kommunes hjemmeside [www.vejle.dk/afgoerelser](http://www.vejle.dk/afgoerelser) i uge 44.
- Tilladelser efter miljøbeskyttelseslovens § 19 kan til enhver tid og uden erstatning ændres eller tilbagekaldes jf. miljøbeskyttelsesloven § 20.
- I tilfælde af at der sker/ønskes ændringer i projektet skal Vejle Kommune straks underrettes og tilladelsen revurderes.
- Hvis der er behov for yderligere mellemdeponering af forurenede jord i forbindelse med projektet, skal kommunen kontaktes for en vurdering af, hvorvidt det kræver en særlig tilladelse. Hvis der er behov for mellemdeponering af forurenede jord i kort tid (et par uger), mens der ventes på analyseresultater, skal dette:

- hvis den indeholder immobile stoffer, foretages på en sådan måde, at den efterfølgende kan fjernes uden sammenblanding med den underliggende jord.
- hvis den indeholder mobile stoffer, foregå i overdækkede tætte containere.
- Hvis der skal foretages jordflytning, skal dette ske i henhold til jordflytningsbekendtgørelsen<sup>2</sup>.
- Hvis der i forbindelse med jordarbejdet konstateres kraftigere forurening end forudsat, skal arbejdet straks standses og kommunen kontaktes, jf. jordforureningsloven § 71, stk. 1<sup>3</sup>.
- Vejle Kommune vil, af hensyn til vores oplysningspligt, gøre opmærksom på, at det jf. miljøbeskyttelsesloven § 110, stk. 1, nr. 4 er strafbart ikke at overholde vilkår i en meddelt tilladelse og overtrædelse kan medføre politianmeldelse.
- Kopi af afgørelsen er sendt til:
  - Region Syddanmark: [myn@rsyd.dk](mailto:myn@rsyd.dk)
  - Styrelsens for patientsikkerhed, tilsyn vest: [trvest@stps.dk](mailto:trvest@stps.dk)
  - Danmarks Naturfredningsforening, Vejle: [dnvejle-sager@dn.dk](mailto:dnvejle-sager@dn.dk)
  - DOF: [natur@dof.dk](mailto:natur@dof.dk) og [vejle@dof.dk](mailto:vejle@dof.dk)

## Spørgsmål og aktindsigt

Der er mulighed for at se kommunens dokumenter i sagen. Er der spørgsmål til sagen, eller ønskes der aktindsigt, bedes I kontakte undertegnede.

Venlig hilsen

**Jeffrey Grey Gilmour**

BILAG 1 - §19 Ansøgning Boulevarden 74, 7100 Vejle

BILAG 2 - Analyseresultater Omløbsåen sediment 08-10-2024

BILAG 3 - Analyseresultater Vejle Å sediment 10-10-2024

---

<sup>2</sup> [Bekendtgørelse nr. 1452 af 7. december 2015 om anmeldelse og dokumentation i forbindelse med flytning af jord](#)

<sup>3</sup> [Lovbekendtgørelse nr. 282 af 27. marts 2017 om forurenede jord](#)