

Fåruphusvej 9  
7300 Jelling

**Sandra Søgaard Stark**

Lokal tlf.: 76812255  
SANSS@vejle.dk

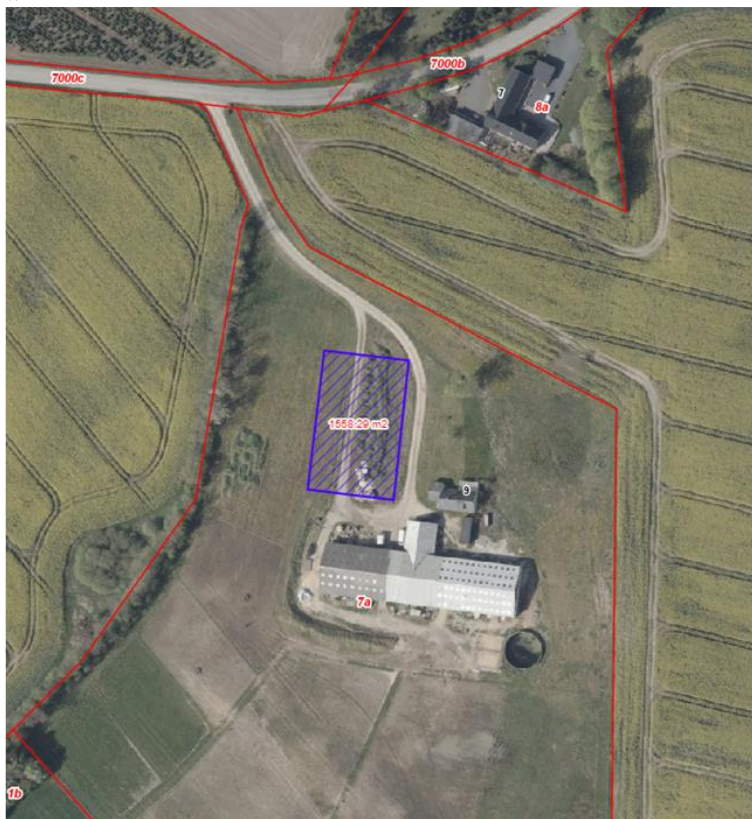
28. oktober 2024

J. nr.: 01.03.03-P19-151-  
24

## Landzonetilladelse

Du har søgt om tilladelse til etablering af en ridebane på matr.nr. 7a Ollerup By, Bredsten, Fåruphusvej 9, 7300 Jelling.

Da ejendommen ligger i landzone, er sagen behandlet efter planlovens § 35, stk. 1.



Figur 1. Placering af ridebane vist med blå skravering.

### Kommunes afgørelse

Der gives landzonetilladelse efter planlovens § 35, stk. 1, til etablering af en ridebane på 30x50 meter.

Ridebanen på 30x50 meter etableres i tilknytning til eksisterende bebyggelse, og ligger i forbindelse med ejendommens gårdsplads. Det vurderes, at

**Teknik & Miljø  
Plan & Energi**

Åbningstider  
Fremmøde  
Mandag-onsdag kl. 8-15  
Torsdag kl. 8-17  
Fredag kl. 8-14

Telefon  
Mandag-onsdag kl. 8-15  
Torsdag kl. 8-17  
Fredag kl. 8-14

ridebanen ikke vil være visuel synlig fra Fåruphusvej eller nærmeste nabo mod nord. Det skyldes områdets småbakket landskab, hvor strækningen mellem vejen og den ansøgte ridebane ligger højere i terrænet. Ridebanen vil være afskærmet vest af beplantning og fra syd af ejendommens bebyggelse.

Toplaget på ridebanen vil bestå af sand eller træflis.

Tilladelsen gives på følgende betingelser:

- At der ikke opsættes lysmaster i forbindelse med ridebanen, da det vil medføre til lysforurening i det åbne land.
- At ridebanen etableres med et top lag af sand eller træflis.
- At ridebanen etableres med den viste placering, se figur 1.

## Natura 2000

Projektet ligger 1 km fra nærmeste Natura 2000-område Øvre Grejs Ådal nr. 81. Det er kommunens vurdering, at udpegningsgrundlaget i Natura 2000-området ikke vil blive påvirket af projektet.

## Bilag IV-arter

På arealet, hvor man ønsker at opføre ridebanen, er der ikke kendskab til bilag-IV arter. Men indenfor en radius af ca. 10 km er der kendskab til, at der kan forekomme forskellige arter af flagermus, spidssnudet frø, løgfrø, stor vandsalamander, markfirben, birkemus og odder, hvor odder er registreret ca. 560 m syd for den ønskede ridebane. Odder lever i tilknytning til vandløb og søer, hvilket der ikke sker påvirkning af med den ønskede ridebane. Arealet, hvor ridebanen ønskes opført, er i dag vejareal og hestefold. Der fjernes således ikke beplantning eller bygninger, hvor man kunne forvente at træffe flagermus. Ridebanen påvirker heller ikke nogen vandhuller, hvor der kunne leve spidssnudet frø, løgfrø eller stor vandsalamander i tilknytning til, og hvor flagermus kunne fouragere. I forhold til birkemus og markfirben er det vurderet at der med den nuværende brug af arealet er for mange forstyrrelser til, at de vil forekomme her.

Det er således vurderet, at den ønskede ridebane ikke vil påvirke bilag IV-arter i området.

## Nabohøring

Der har ikke været foretaget nabohøring, da det vurderes at ridebanen ikke vil være visuel synlig for naboer.

## Offentliggørelse

Afgørelsen vil den 28. oktober 2024 blive offentliggjort på kommunes hjemmeside

[www.vejle.dk/afgoerelser](http://www.vejle.dk/afgoerelser)

Tilladelsen må ikke udnyttes før klagefristens udløb den 25. november 2024, og i givet fald kan en klage få opsættende virkning.

Når klagefristen er udløbet, vil du få besked, om der er indkommet klager.

## Klagevejledning

Enhver med retlig interesse i sagen, samt landsdækkende foreninger, kan klage over afgørelsen, og der kan klages over retlige spørgsmål og skønsspørgsmål. Dvs. at du kan klage, hvis du mener, at kommunen ikke har haft hjemmel til at træffe afgørelsen og over selve afgørelsen. Klagen har opsættende virkning.

Klagen skal inden for 4 uger efter afgørelsen er meddelt, sendes til Planklagenævnet via Klageportalen.

Når du opretter klagen i Klageportalen, er det vigtigt, at du under punktet "Oplysning om den sag klagen vedrører" indtaster journalnummer og sagsbehandler, som du finder øverst i afgørelsen.

For fritagelse af brug af klageportalen sendes begrundet anmodning til [plan@vejle.dk](mailto:plan@vejle.dk) eller Teknik & Miljø, Kirketorvet 22, 7100 Vejle.

Det koster et gebyr på 900 kr. for privatpersoner og 1.800 kr. for virksomheder og organisationer at klage. For oplysning om gebyr, og hvem der kan fritages for brug af Klageportalen, se Planklagenævnets hjemmeside

Hvis du vil indbringe afgørelsen for domstolene, skal det ske inden 6 måneder fra afgørelsen.

## I øvrigt

Tilladelsen bortfalder, hvis den ikke er udnyttet inden 5 år.

Tilladelsen fritager ikke ejer for at indhente tilladelse efter anden lovgivning - som oftest tilladelse efter bygge-loven fra kommunen.

Kopi af afgørelsen sendes til:  
Danmarks Naturfredningsforening  
Vejle Museum  
Energinet

Venlig hilsen

**Sandra Søgaard Stark**

## Sådan behandler Vejle Kommune personoplysninger om dig

(følgende oplysninger er alene relevant i sager om privatpersoner, enkeltmandsvirksomheder eller I/S)

Vi sender dig dette brev for at orientere dig om, at vi har indsamlet eller modtaget personoplysninger om dig. Efter databeskyttelsesforordningens artikel 13 og 14 skal vi nemlig give dig en række oplysninger, når vi indsamler og behandler personoplysninger om dig.

### 1. Vi er den dataansvarlige – hvordan kontakter du os?

Vejle Kommune er dataansvarlig for behandlingen af de personoplysninger, som vi har indsamlet eller modtaget om dig. Du finder vores kontaktoplysninger nedenfor.

Vejle Kommune, Skolegade 1, 7100 Vejle

Telefon: 76 81 00 00, Mail: [post@vejle.dk](mailto:post@vejle.dk), CVR-nr.: 29 18 99 00

### 2. Kontaktoplysninger på databeskyttelsesrådgiveren

Hvis du har spørgsmål til vores behandling af dine oplysninger, er du altid velkommen til at kontakte vores databeskyttelsesrådgiver. Du kan kontakte vores databeskyttelsesrådgiver på følgende måder:

På mail: [dpo.vejle@bechbruun.com](mailto:dpo.vejle@bechbruun.com)

På telefon: 72 27 30 02

Via sikker post: <https://dpo.bechbruun.com/vejle>

Pr. brev:

DPO Vejle Kommune, Bech-Bruun Advokatpartnerselskab, Værkmestergade 2, 8000 Aarhus C

CVR nr.: 3853 8071

### 3. Formålene med og retsgrundlaget for behandlingen af dine personoplysninger

Vi behandler dine personoplysninger til følgende formål:

Ansøgning om landzonetilladelse.

Retsgrundlaget for vores behandling af dine personoplysninger følger af:

- Lov om planlægning (planloven) Nr. 388 af 6. juni 1991, § 35
- Databeskyttelsesloven § 5, stk. 1 <sup>1</sup>
- Databeskyttelsesloven § 6, stk. 1 jf. Databeskyttelsesforordningen art. 6, litra e <sup>2</sup>

### 4. Kategorier af personoplysninger

Vi behandler følgende kategorier af personoplysninger om dig:

- Almindelige personoplysninger
- CPR-nummer

Indsendes der andre personoplysninger af dig, som ikke er relevante for sagen, kan disse personoplysninger blive journaliseret men vil ikke indgå i sagens behandling.

### 5. Modtagere eller kategorier af modtagere

Vi videregiver eller overlader dine personoplysninger til følgende modtagere:

---

<sup>1</sup> Lov nr. 502 af 23.05.2018

<sup>2</sup> Europa-Parlamentets og Rådets forordning 2016/679

- Til parter i sagen, f.eks. i forbindelse med en partshøring, eller til andre relevante borgere i forbindelse med en eventuel nabohøring.

Disse personoplysninger kan være omfattet af en eventuel efterfølgende aktindsigtssag.

## 6. Overførsel til modtagere i tredjelande, herunder internationale organisationer

Vi overfører dine personoplysninger til modtagere uden for EU og EØS:

- Nej       Ja

## 7. Hvor stammer dine personoplysninger fra

Dette afsnit er kun udfyldt, når vi indsamler oplysninger om dig hos andre end dig selv.

- Hvis du er ejer, kan Vejle Kommune indhente oplysninger om dig igennem en anden ansøger
- Hvis du er ejer, kan Vejle Kommune indhente oplysninger om dig på baggrund af en klagehenvendelse

Afsnittet er ikke relevant, hvis du som ansøger eller eventuel klager henvender dig til Vejle Kommune, da kommunen i disse tilfælde kun indhenter oplysninger om dig igennem din henvendelse.

## 8. Opbevaring af dine personoplysninger

Vi kan på nuværende tidspunkt ikke sige, hvor længe vi vil opbevare dine personoplysninger. Den periode vi opbevarer oplysninger i, afhænger af den konkrete sagsbehandling, opfyldelsen af formålet med behandlingen samt den relevante lovgivning på området. Når vores behandling af dine personoplysninger er afsluttet, opbevares oplysningerne efter bestemmelserne i arkivloven.

## 9. Automatiske afgørelser, herunder profilering

Vi anvender ikke automatiske afgørelser eller profilering i den konkrete behandling af dine personoplysninger.

## 10. Dine rettigheder

Efter Databeskyttelsesforordningen kan du til enhver tid benytte dig af dine rettigheder i forhold til Vejle Kommunes behandling af dine personoplysninger:

- Du har ret til indsigt i de oplysninger, som Vejle Kommune behandler om dig
- Du har ret til at få rettet urigtige oplysninger om dig selv
- I særlige tilfælde har du ret til at få slettet personoplysninger om dig
- Du har i visse tilfælde ret til at få begrænset behandlingen af dine personoplysninger
- Du har i visse tilfælde ret til at gøre indsigelse mod Vejle Kommunes ellers lovlige behandling

Hvis du vil gøre brug af dine rettigheder, skal du kontakte vores databeskyttelsesrådgiver. Se kontaktoplysninger i afsnit 2.

## 11. Retten til at trække samtykke tilbage

Hvis behandlingen af dine personoplysninger er betinget af et samtykke, har du til enhver tid ret til at trække dit samtykke tilbage. Hvis du trækker dit samtykke tilbage, har det først virkning fra dette tidspunkt. Det påvirker derfor ikke lovligheden af vores behandling af dine personoplysninger op til tidspunktet for tilbagetrækningen af dit samtykke.

## 12. Klagevejledning

Du har ret til at klage til Datatilsynet, hvis du er utilfreds med Vejle Kommunes behandling af dine personoplysninger. Du kan enten henvende dig til Vejle Kommunes databeskyttelsesrådgiver eller finde mere information og kontaktoplysninger på Datatilsynets hjemmeside [www.datatilsynet.dk](http://www.datatilsynet.dk)