

Vejle Spildevand A/S
Toldbodvej 20
7100 Vejle

Kristine Thorsen
Projektleder

Lokal tlf.: 76 81 24 45
Mobil tlf.: 40 12 40 62
KTSEN@vejle.dk

21. oktober 2024

J. nr.: 06.11.01-P19-34-24

Tilladelse til udledning af regnbetinget overløb fra spildevandssystemet Egtved Å via udløb ET20U samt ET11U og ET07U

Vejle Spildevand A/S har den 2. april 2024 søgt om en revideret tilladelse til udledning af regnvandsopblandet spildevand ved nødoverløb i Egtved beliggende ved det nedlagte Renseanlæg.

Baggrund

I forbindelse med separatkloakering af Egtved by og nedlæggelse af Egtved Renseanlæg ansøger Vejle Spildevand A/S om en revideret udledningstilladelse fra eksisterende forsinkelsesbassin samt nyt forsinkelsesbassin ved Egtved Renseanlæg.

Projektet

Egtved Renseanlæg er under nedlæggelse. Spildevand fra Egtved vil efter nedlæggelse af renseanlægget blive pumpet til Haraldskær Renseanlæg via en ny pumpestation (PS.166). Pumpestationen placeres ved eksisterende spildevandsbassin (B.151)

I dag er der etableret et bassin (B151) til regnvandsopblandet spildevand. Bassinet er etableret for at mindske udledning af urensset spildevand i forbindelse med overbelastning af spildevandssystemet.

Der vil fortsat være behov for udledning af urensset spildevand i forbindelse med overbelastning af spildevandssystemet efter at renseanlægget er nedlagt. For at mindske overløb fra kloaksystemet mest muligt udvides bassinkapaciteten for regnvandsopblandet spildevand ved at genanvende den eksisterende efterklaringstank på Egtved Renseanlæg.

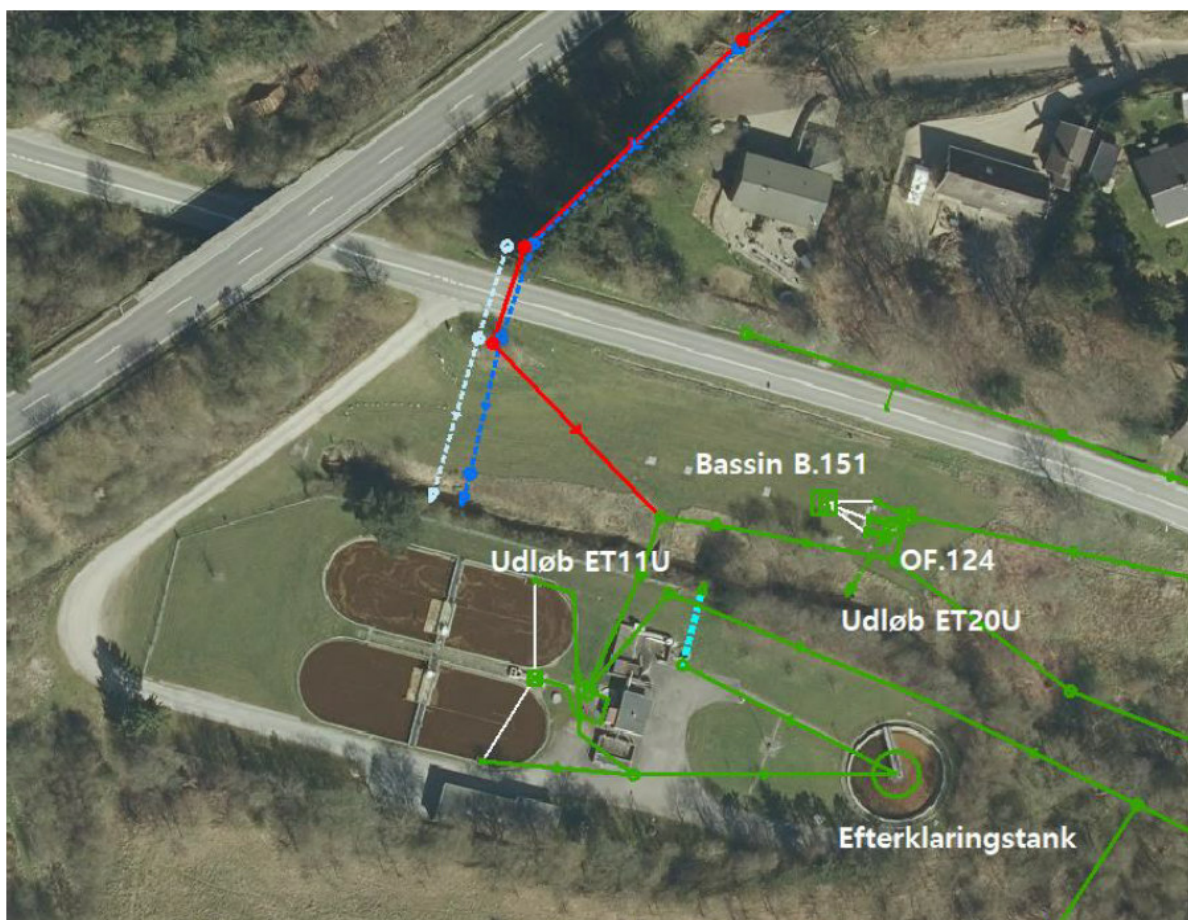
Teknik & Miljø Vand

Kirketorvet 22, 7100 Vejle
spildevand@vejle.dk

Åbningstider
Fremmøde
Mandag-onsdag kl. 8-15
Torsdag kl. 8-17
Fredag kl. 8-14

Telefon
Mandag-onsdag kl. 8-15
Torsdag kl. 8-17
Fredag kl. 8-14

Udvidelse af bassinkapaciteten betyder at mere spildevand kan ledes til Haraldskær Renseanlæg, når der igen er plads i spildevandssystemet.



Figur 1 – Kortudsnit Egtved Renseanlæg med placering af bassiner og overløb

Tilladelse efter Miljøbeskyttelsesloven

Vejle Kommune meddeler hermed en revideret udledningstilladelse til regnbetinget udledning (overløb af regnvandsopblandet spildevand) fra det fælleskloakeret opland i Egtved som udleder til Egtved Å på nedenstående vilkår. Tilladelsen meddeles i medfør af miljøbeskyttelseslovens¹ § 28 stk. 1 og omfatter alene miljømæssige forhold, som er omfattet af miljøbeskyttelseslovens § 28.

Tilladelsen er gældende fra dags dato og offentliggøres på Vejle Kommunes hjemmeside (www.vejle.dk/afgorelser) den 18. november 2024.

Den gældende udledningstilladelse meddelt af Vejle Amt den 1. september 2005 "Tilladelse til udledning af rensset spildevand fra Egtved Renseanlæg" annulleres og erstattes af nærværende udledningstilladelse vedrørende overløb af urensset spildevand

¹ Lov om miljøbeskyttelse, jf. lovbekendtgørelse nr. 5 af 3. januar 2023

ved overbelastning af spildevandssystemet. Udlodningstilladelsen vedrører udløb OF 124 (ET20U) og OF 128 (ET074) samt udløb ET11U.

Tilladelsen er meddelt på baggrund af ansøgningsmateriale fremsendt af Vejle Spildevand A/S med supplerende oplysninger.

Såfremt tilladelsen ikke er udnyttet inden 1 år, bortfalder denne tilladelse.

Vilkår

Etablering, drift og vedligeholdelse:

1. Anvendelse af eksisterende bassin (efterklaringstank), ledningsanlæg m.v. skal udføres i overensstemmelse med det fremsendte projekt.
2. Udlodningen af regnbetingede udlodning må kun omfatte de kloakoplande, der er angivet i ansøgningen.
3. Udlodningspunkterne til Egtvej Å overløb OF 124 (ET20U) og OF128 (ET07U) samt udløb ET11U.
4. Der skal etableres måleudstyr på bassinet som registrerer overløb. Overløb skal indberettes til kommunen en gang årligt, og skal indgå i den årlige indberetning til Miljøstyrelsen (PULS).
5. Funktionsfejl, uheld mm skal omgående meddelelse Vejle Kommune.
6. Det skal være muligt at afspærre afløbet fra bassinet med udlodning via OF 124 (ET20U).
7. Bassinanlæg og udløb skal i fornødent omfang efterses og vedligeholdes. Bassinet skal oprensnes for slam således, at anlægget fungerer efter hensigten og der ikke opstår lugtgener.
8. Udløbsflowet er maksimalt 880 l/sek. (OF124/ET20U).
9. Udlodningen må ikke give anledning til oversvømmelse af omkringliggende arealer.

Det er Miljøstyrelsen der er tilsynsmyndighed på Vejle Spildevands A/S udlodningstilladelse vedrørende overløb til Egtved Å.

Afgørelse vedrørende VVM-screening

I forbindelse med ansøgningen er der foretaget en VVM-screening i henhold til: Lovbekendtgørelse om miljøvurdering af planer og programmer og af konkrete projekter (VVM) (Miljøvurderingsloven)².

Vejle Kommune træffer hermed afgørelse om, at projektet ikke er omfattet af et krav om en særskilt miljøvurdering i henhold til Miljøvurderingsloven.

² Lovbekendtgørelse om miljøvurdering af planer og programmer og af konkrete projekter (VVM), nr. 4 af 3. januar 2023

Afgørelsen er truffet på grundlag af en VVM-screening af etablering og drift af udledningen af regnvandsopblandet spildevand fra overløbsbygværkerne OF 124 (ET20U) og OF 128 (ET07U) samt ET11U til Egtved Å. Miljøscreeningen konkluderer, at der ikke er grund til at antage, at projektet vedrørende etablering af nyt spildevandsbassin vil have en negativ miljøpåvirkning.

Afgørelsen er truffet i henhold til § 21 i Miljøvurderingsloven. Der kan klages over VVM-afgørelsen i henhold til § 49 i Miljøvurderingsloven, og der henvises til nedenstående klagevejledning.

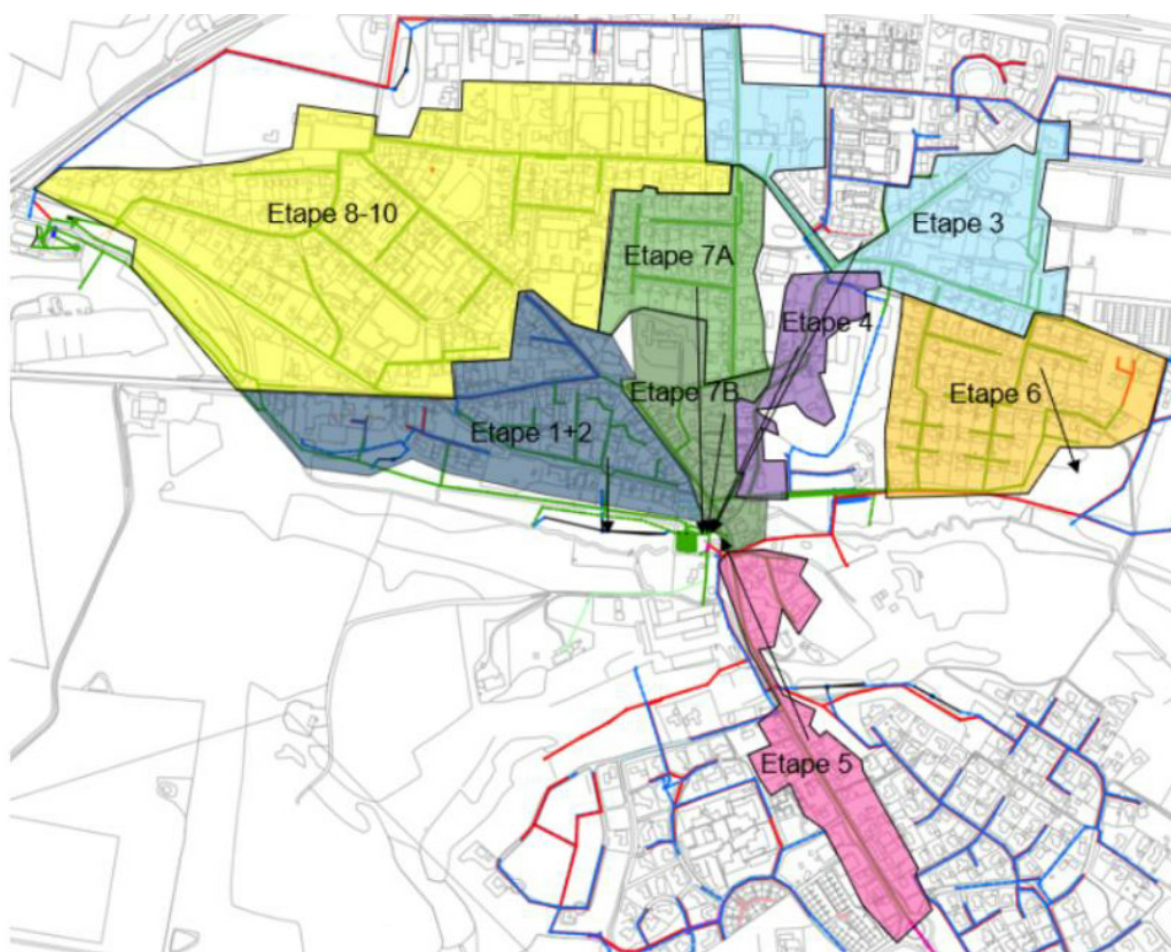
Projektbeskrivelse

Projektstatus

Spildevand fra spildevandssystemet (Fælleskloakeret og separatkloakeret) fra Egtved ledes i dag til Egtved Renseanlæg. Det rensede fælles regn -og spildevand udledes til Egtved Å via udløb ET11U.

Under kraftig regn aflastes fællessystemet til bassin B.151 og derefter til Egtved Å via overløb OF.124/udløb ET20U. Ligeledes aflastes fællessystemet ved Søndergade til rørbassin B.135 og derefter til Egtved Å via overløbsbygværk OF.128/udløb ET07U.

Vejle Spildevand har siden 2018 været i gang med at separatkloakere (Spildevand og regnvand i hver sin ledning) i Egtved. I efteråret 2023 blev etaperne 1, 2 og 6 færdigsepareret. Frem til og med 2026 vil etaperne 5, 4, 7A, 7B og 3 blive separatkloakeret. Separatkloakering af etape 8 til 10 er udsat. Derudover nedlægges Egtved Renseanlæg og erstattes af en pumpestation og bassinkapacitet. Dette sker i løbet af 2024.



Figur 2 – Etablering af separatkloakering i Egtved

Nyt bassinanlæg

For at mindske overløb fra kloaksystemet mest muligt udvides bassinkapaciteten ved at genanvende den eksisterende efterklaringstank på Egtved Renseanlæg som yderligere bufferbassin til spildevand.

Projektets formål er at reducere antallet af overløb til Egtved Å og dermed mængden af urensset spildevand mest muligt. Reduktionen er vist i nedenstående tabel.

Tidshorizont samt beskrivelse	Overløb fra B.151/OF.124			Overløb fra efterklaringstank			Overløb fra OF.128			Samlet
	Antal [antal/år]	Mængde [m3/år]	Max flow [m3/s]	Antal [antal/år]	Mængde [m3/år]	Max flow [m3/s]	Antal [antal/år]	Mængde [m3/år]	Max flow [m3/s]	Mængde [m3/år]
Status <i>Renseanlæg ikke nedlagt, etape 1, 2 og 6 er separatkloakeret</i>	10	5521	1,1	0	0	0	27	10150	1,2	15371
2024 til 2026 <i>Renseanlæg nedlagt, etape 1, 2, 5 og 6 separatkloakeret</i>	8	8597	0,9	4	1516	0,022	8	2557	1,1	11154
2026 og frem <i>Renseanlæg nedlagt, etape 1, 2, 3, 4, 5, 6 og 7 separatkloakeret</i>	3	2225	0,9	0	0	0	Nedlagt			2225

Tabel 1. viser reduktion i antal overløb til vandløbet baseret på beregning med historisk regn.

Kommunens vurdering:

Denne reviderede udledningstilladelse er i overensstemmelse med kommunens spildevandsplan vedrørende nedlæggelse af Egtved Renseanlæg.

Bassinanlæg m.v.

Det nye bassinanlæg til regnvandsopblandet spildevand vedrører anvendelse af en eksisterende efterklaringstank. Tanken skal ikke længere benyttes til håndtering af spildevand på Egtved Renseanlæg fordi Egtved Renseanlæg er under nedlæggelse. Da det er et eksisterende bassinanlæg vurderer kommunen ikke yderligere på placering, indretning m.v.

Efterklaringstanken har et effektivt volumen på ca. 550m³. Udover de 550m³ i efterklaringstanken benyttes eksisterende bassin B.151 fortsat. Den samlede bassinkapacitet omkring den nye pumpestation er således på 1075 m³.

Når både B.151 og efterklaringstanken er fyldt, vil der ske overløb til Egtved Å via eksisterende overløbsbygværk OF.124, udløb ET20U. Derudover er der etableret et nødoverløb fra efterklaringstanken via det eksisterende udløb ET11U, som er det oprindelige udløb fra renseanlægget.

Beskyttet natur

Egtved Å er beskyttet i henhold til naturbeskyttelseslovens § 3. Der er ikke udlagt å-beskyttelseslinje.

Beskrivelse af Egtved Å

Egtved Å er et offentligt vandløb. Vandløbet leder Vand til Vejle Å med udledning til Vejle Fjord.

I den seneste Vandområdeplan 3 er Egtved Å målsat til god økologisk og kemisk tilstand. Tilstanden er i vandområdeplan 3 vurderet til ringe/dårlig. Opstrøms udledningen fra overløbsbygværk er der i vandområdeplan 3 (2021-2027) krav om en indsats vedrørende genslyngning og restaurering af Egtved Å. I Vandområdeplan 3 er der ikke udpeget en indsats vedrørende overløb fra regnbetingede udløb til Egtved Å.

Kommunen vurderer, at den igangværende indsats vedrørende en reduceret udledning af overløb på ca. 85% vil betyde en væsentlig forbedring af vandløbskvaliteten som vil medvirke til, at vandløbets målsætning om en god økologisk og kemisk tilstand kan blive opfyldt.

Udløb/hydraulik

Den hydrauliske belastning af vandløbet bliver mindre, idet udledningen i forbindelse med overløb af regnvandsopblandet spildevand bliver reduceret med ca. 85 %. Det vil reducere vandføringen ved større regnhændelser men ikke påvirke den generelle vandføring.

Vandløbsregulativ

Egtved Å er omfattet af et regulativ fra 1996. Kommunen vedligeholder vandløbet med grødeskæring. Vandløbet har en bundbredde på 1,20 -1,80 m. Nærværende reviderede tilladelse til regnbetinget udledning vil ikke berøre bestemmelserne i vandløbsregulativet.

Udledning af forurenende stoffer

Spildevandet fra overløbsbygværker vil indeholde kvælstof og fosfor samt miljøfremmede stoffer fra overfladevandet. Når projektet er gennemført, bliver mere regnvandsopblandet spildevand sendt til rensning på Haraldskær Renseanlæg. Den udledning der kan ske ved overbelastning af systemet (Større regnhændelser) reduceres med ca. 85 % baseret på en 10-års gennemsnitlig regnhændelse.

Ved større regnhændelser udledes spildevand fra overløbsbygværker i "frist flush", hvor spildevandsledningen bliver skyllet igennem. Herefter vil hovedparten af udledningen bestå af overfladevand. Nedenstående skema viser den anslåede reduktionen af kvælstof og fosfor fra de to udløb per år.

Reduktion vedrørende udledning af kvælstof og fosfor

Tidshorisont samt beskrivelse	Fosforudledning			
	Overløb fra B.151/OF.124	Overløb fra efterklaringstank	Overløb fra OF.128	Samlet
	[kg/år]	[kg/år]	[kg/år]	[kg/år]
Status <i>Renseanlæg ikke nedlagt, etape 1, 2 og 6 er separatkloakeret</i>	11	0	20	31
2024 til 2026 <i>Renseanlæg nedlagt, etape 1, 2, 5 og 6 separatkloakeret</i>	17	3	5	25
2026 og frem <i>Renseanlæg nedlagt, etape 1, 2, 3, 4, 5, 6 og 7 separatkloakeret</i>	4	0	Nedlagt	4

Tabel 2. Oversigt over reduktion i udledning af fosfor.

Tidshorisont samt beskrivelse	Kvælstofudledning			
	Overløb fra B.151/OF.124	Overløb fra efterklaringstank	Overløb fra OF.128	Samlet
	[kg/år]	[kg/år]	[kg/år]	[kg/år]
Status <i>Renseanlæg ikke nedlagt, etape 1, 2 og 6 er separatkloakeret</i>	66	0	122	188
2024 til 2026 <i>Renseanlæg nedlagt, etape 1, 2, 5 og 6 separatkloakeret</i>	103	18	31	152
2026 og frem <i>Renseanlæg nedlagt, etape 1, 2, 3, 4, 5, 6 og 7 separatkloakeret</i>	27	0	Nedlagt	27

Tabel 3. Oversigt over reduktion i udledning af kvælstof.

Drift og vedligeholdelse

Drift og vedligeholdelse omfatter vedligeholdelse og rensning af eksisterende bassin samt nyt bassin (eksisterende efterklaringstank). Desuden skal udløb til vandløbet efterses og vedligeholdes efter behov. Der bør foretages tilsyn og oprensning når bassinet og overløbet har været i brug. Det skal sikres, at bassiner ikke giver anledning til lugtgener.

Udledningen fra bassinanlægget skal registreres således, at udledningsmængden kan overvåges og indberettes til kommunen.

Natura 2000

Den ansøgte udledning ligger ikke inden for Natura 2000 område. Umiddelbart nedstrøms udledningsspunktet har Egtved Å dog udledning gennem Natura 2000 område nr. 238

Egtved Ådal. Den reducerede udledning af næringsstoffer og miljøfremmede stoffer kan have en positiv virkning på Natura 2000 områderne, og de dyrearter, der fremgår af habitatdirektivets bilag IV.

Samlet vurdering

På baggrund af ovenstående vurderer Vejle Kommune, at projektet (Separering af regnvand og spildevand, overpumpning af spildevand til Haraldskær Renseanlæg med nedlægning af Egtved Renseanlæg samt etablering af yderligere bassinkapacitet) vil mindske udledningen af forurenende stoffer til Egtved Å væsentligt på kort og langt sigt. Det vil således medvirke til en væsentlig positiv effekt på vandløbet og dermed målopfyldelsen.

Klagevejledning

Der kan klages over denne afgørelse. Kommunalbestyrelsens afgørelse kan påklages til Miljø- og Fødevarerklagenævnet af:

- afgørelsens adressat;
- enhver, der har en individuel, væsentlig interesse i sagens udfald;
- lokale foreninger og organisationer, der har beskyttelse af natur og miljø som hovedformål;
- lokale foreninger og organisationer, der efter deres formål varetager væsentlige rekreative interesser;
- landsdækkende foreninger og organisationer, der efter deres vedtægter har beskyttelse af natur og miljø som hovedformål, fsva. afgørelser efter kapitel 3-5 og 9 a;
- landsdækkende foreninger og organisationer, der efter deres vedtægter har til formål at varetage væsentlige rekreative interesser, fsva. afgørelser efter kapitel 3-5 og 9 a;
- Danmarks Fiskeriforening fsva. afgørelser efter kapitel 4 og 5 vedr. spørgsmål om forurening af vandløb, søer eller havet;
- Ferskvandsfiskeriforeningen for Danmark fsva. afgørelser efter kapitel 4 og 5 vedr. spørgsmål om forurening af vandløb og søer.

Klage til Miljø- og Fødevarerklagenævnet indgives skriftligt til den myndighed, der har truffet afgørelsen, ved anvendelse af digital selvbetjening. Du opretter din klage i Klageportalen, som du finder et link til på www.borger.dk og www.virk.dk. Klagen sendes gennem Klageportalen til den myndighed, der har truffet afgørelsen.

Klagefristen udløber 18. november 2024. Hvis klagefristen udløber på en lørdag eller helligdag, forlænges klagefristen til den følgende hverdag.

Når du klager, skal du betale et gebyr på 900 kr., hvis du klager som privatperson, og 1.800 kr. hvis du klager som virksomhed eller organisation. Gebyret betales via klageportalen.

Efterfølgende kommunikation om klagesagen skal ske ved anvendelse af digital selvbetjening. Myndigheden skal, hvis den vil fastholde afgørelsen, snarest og som udgangspunkt ikke senere end 3 uger efter klagefristens udløb videresende klagen til Miljø- og Fødevareklagenævnet. Klagen ledsages af de dokumenter, der er indgået i sagens bedømmelse, og en udtalelse fra myndigheden med myndighedens bemærkninger til sagen og de anførte klagepunkter.

Myndigheden sender samtidig med videresendelsen af klagen til Miljø- og Fødevareklagenævnet en kopi af sin udtalelse til de i klagesagen involverede med en frist for at afgive bemærkninger til Miljø- og Fødevareklagenævnet på 3 uger fra modtagelsen.

Hvis du ønsker at blive fritaget for at bruge Klageportalen, skal du sende en begrundet anmodning til kommunen. Kommunen videresender herefter anmodningen til Miljø- og Fødevareklagenævnet, som træffer afgørelse om, hvorvidt din anmodning kan imødekommes. Du får besked fra Miljø- og Fødevareklagenævnet om din anmodning kan imødekommes.

Hvis du har spørgsmål til tilladelsen, er du velkommen til at kontakte Vejle Kommunes Teknik & Miljø – Landbrug og Vand for yderligere oplysninger.

Søgsmål til prøvelse af afgørelser efter loven eller de regler, der fastsættes i medfør af loven, skal være anlagt ved domstolene inden 6 måneder efter meddelelse af afgørelsen.

Lovhenviisning

Miljøbeskyttelsesloven³

Spildevandsbekendtgørelsen⁴

Naturbeskyttelsesloven⁵

VVM-bekendtgørelsen⁶

³ Lov om miljøbeskyttelse, jf. lovbekendtgørelse nr. 5 af 3. januar 2023

⁴ Bekendtgørelse om spildevandstilladelser m.v. efter miljøbeskyttelseslovens kapitel 3 og 4, nr. 1393 af 21. juni 2021

⁵ Bekendtgørelse af lov om naturbeskyttelse, LBK nr. 1986 af 27.10.2021

⁶ Lovbekendtgørelse om miljøvurdering af planer og programmer og af konkrete projekter (VVM), nr. 4 af 3. januar 2023

Kopi til:

Sundhedsstyrelsen

Friluftsrådet

Danmarks Sportsfiskerforbund

Danmarks Fiskeriforening

Ferskvandsfiskeriforeningen

DN

Lokalforeninger under DN

Vejle Museum

Vejle Spildevand A/S –

att. Ellen Ansholm Rasmussen

sesyd@sst.dk

fr@friluftstraadet.dk

post@sportsfiskerforbundet.dk

mail@dkfisk.dk

nb@ferskvandsfiskeriforeningen.dk

dn@dn.dk

dnvejle-sager@dn.dk

museerne@vejle.dk

ellar@vejlespildevand.dk

Venlig hilsen

Kristine Thorsen