

# **UDKAST**

# **MILJØGODKENDELSE**

**af husdyrbruget på Øster Snedevej 35, 7120 Vejle Ø**

Efter § 16 a, stk. 2 i husdyrbrugloven

dato 2024



# Indhold

<b>1. Afgørelse</b> .....	<b>4</b>
<b>2. Vilkår</b> .....	<b>5</b>
2.1 Stalde, opbevaringsanlæg og øvrige anlæg .....	5
2.2 Drift i øvrigt .....	6
Oplysning om krav til beplantning ved den nye gyllebeholder .....	7
<b>3. Vurdering</b> .....	<b>8</b>
3.1 Overordnet om det ansøgte .....	8
3.2. Bygninger og anlæg .....	9
3.3. Ammoniak .....	11
3.4. Bedste tilgængelige teknik (BAT) .....	14
3.5. Lugt .....	16
3.6. Lys, støj, rystelser, støv, skadedyr og transport .....	18
3.7. Affald, olie og kemikalier .....	20
3.8. Landskabelige hensyn .....	20
3.9. Egenkontrol .....	21
3.10. Ophør .....	21
3.11. Alternativer .....	22
3.12. Samlet vurdering .....	22

## Bilag:

Bilag 1: Situationsplan

Bilag 2: Afløbsforhold

Bilag 3: Natur

Bilag 4: Naboer

Bilag 5: Miljøkonsekvensrapport

## Resumé

Vejle Kommune meddeler hermed miljøgodkendelse til husdyrbruget på Øster Snedevej 35, 7120 Vejle Ø.

Husdyrbruget er et IE-brug, da der er mere end 40.000 stipladser til fjerkræ.

Miljøgodkendelsen giver lov til følgende:

- Eksisterende produktionsareal<sup>1</sup> på 5.825 m<sup>2</sup>.
- Dyreholdet består af slagtekyllinger og ammekvæg.
- Der kan opføres teltoverdækning af ny gyllebeholder og etableres en vaskeplads.
- Der fraviges for lugtgeneniveauet til byzone efter 50%-reglen.

Kravene til lugtmission fra husdyrbruget vurderes at være overholdt.

Kravene til ammoniakmission fra husdyrbruget vurderes at være overholdt.

BAT vurderes at være anvendt i tilstrækkeligt omfang.

For at varetage landskabelige hensyn er der stillet placeringsvilkår for vaskepladsen og vilkår om grålig farvenuance af teltoverdækningen på den nye gyllebeholder.

På baggrund af miljøkonsekvensrapporten og supplerende oplysninger har Vejle Kommune foretaget en miljøkonsekvensvurdering. Vejle Kommune konkluderer, at husdyrbruget har truffet de nødvendige foranstaltninger til at forebygge og begrænse forureningen fra husdyrbruget samt at det ansøgte overholder kravene i husdyrbrugloven og tilhørende bekendtgørelse. Endvidere vurderer Vejle Kommune, at husdyrbruget med overholdelse af vilkårene kan drives uden væsentlig indvirkning på miljøet.

---

<sup>1</sup> Definitionen på et produktionsareal er et areal i fast placerede husdyranlæg (stalde), hvorpå dyrene kan opholde sig og har mulighed for gødningsafsætning, og som dyrene ikke kun har kortvarig adgang til.

## 1. Afgørelse

Vejle Kommune meddeler hermed miljøgodkendelse til husdyrbruget på Øster Snedevej 35, 7120 Vejle Ø efter husdyrbruglovens<sup>2</sup> § 16 a, stk. 2. Miljøgodkendelsen omfatter det eksisterende husdyrbrug og følgende ændringer:

- Der godkendes et eksisterende produktionsareal på 5.752 m<sup>2</sup> til slagtekyllinger samt et eksisterende produktionsareal på 73 m<sup>2</sup> til ammekvæg, som angivet i vilkår 1. Det samlede produktionsareal udgør 5.825 m<sup>2</sup>. Se placering på situationsplan i bilag 1.
- Der fraviges for lugtgeneniveauet til byzone efter 50%-reglen.
- Der kan opføres teltoverdækning på den nye gyllebeholder samt en ny vaskeplads. Se placering på situationsplan i bilag 1.
- Der godkendes eksisterende:
  - Fodersiloer ved slagtekyllingehus 2, 3 og 4
  - Varmeveksler ved slagtekyllingehus 2, 3 og 4
  - Forrum
  - Halmlade
  - Foderlade
  - Maskinhus

Miljøgodkendelsen er meddelt på en række vilkår, som ses nedenfor. Desuden er der i sagsbehandlingen anvendt:

- oplysninger i ansøgningen indsendt via husdyrgodkendelse.dk
- miljøkonsekvensrapporten indsendt af ansøger og
- supplerende oplysninger i forbindelse med sagen.

Disse oplysninger er forudsætninger for afgørelsen og skal derfor ligeledes overholdes.

Husdyrbrugets tidligere miljøgodkendelser fra 2006, 2009 og 2019 bortfalder, når denne miljøgodkendelse er trådt i kraft, det vil sige når miljøgodkendelsen er meddelt og offentliggjort.

---

<sup>2</sup> Lovbekendtgørelse nr. 520 af 1. maj 2019 om husdyrbrug og anvendelse af gødning m.v.



## 2. Vilkår

### 2.1 Stalde, opbevaringsanlæg og øvrige anlæg

1. Staldene må have de størrelser og skal være indrettet med de staldsystemer og den miljøteknologi, som fremgår af følgende tabel (se også situationsplan i bilag 1):

Stald afsnit	Dyretype ved udstedelsen af miljøgodkendelsen	Staldsystem og teknologi	Antal stipladser	Produktionsareal (m <sup>2</sup> )
Kødkvæg	Ammekvæg på græs mindst 6 måneder om året	Ammekøer, slagtekalve (over 6 mdr.). Dybstrøelse		73
Hus 1	Slagtekyllinger	Kyllinger, konventionelle slagtekyllinger	Mere end 40.000	576
Hus 2	Slagtekyllinger	Kyllinger, konventionelle slagtekyllinger	stipladser til fjerkræ	1.600
Hus 3	Slagtekyllinger	Kyllinger, konventionelle slagtekyllinger		1.696
Hus 4	Slagtekyllinger	Kyllinger, konventionelle slagtekyllinger		1.880
I alt				5.825

Dyrene i kødkvægs-stalden skal være på græs mindst 6 måneder om året. Dyrene må ikke have adgang til stalden i perioden på de 6 måneder, og stalden skal være rengjort og lukket ned.

2. Opbevaringsanlæg må have de størrelser og skal være udstyret med den miljøteknologi, som fremgår af følgende tabel (se også situationsplan i bilag 1):

Opbevaringsanlæg	Ny?	Type	Miljøteknologi	Overfladeareal (m <sup>2</sup> )	Kapacitet (m <sup>3</sup> )
Gyllebeholder	Afgørelse af 9. april 2024	Gyllebeholder til afgasset biomasse	Flydelag Teltoverdækning (indgår ikke i BAT-beregning)	1.074	5.000

3. Der tillades fast overdækning i form af teltoverdækning med indvendig skørt på den nye gyllebeholder. Såfremt teltoverdækningen etableres, skal farven på teltet være i en grålig farvenuance, der harmonerer med taget på det eksisterende byggeri. Teltdugen må kun være åben i forbindelse med omrøring, tømning og udbringning af gylle.

4. Der tillades etablering af ny vaskeplads, ca. 150 m<sup>2</sup> med afløb til gyllebeholderen. Af hensyn til afløbsforhold må vaskepladsen først etableres, når gyllebeholderen er opført eller samtidig med opførelse af gyllebeholderen. Se placering på situationsplan i bilag 1. Vaskepladsen skal indrettes, så der ikke kan ske nedsivning i jorden eller afstrømning til ubefæstet areal.
5. Vandforbruget skal så vidt muligt minimeres.
6. Bedriften skal indrettes og drives, så befæstede arealer omkring stalde og opbevaringsanlæg holdes rene og fri for spild af foder-, affalds- og gødningsrester. Afledning til nedsivning eller recipient må kun ske, når der er tale om rent overfladevand og efter tilladelse efter miljøbeskyttelseslovens<sup>3</sup> kap 3 og 4.
7. Såfremt der på husdyrbruget anvendes eller frigives farlige stoffer, skal dette begrænses mest muligt for at undgå risiko for forurening af jord og grundvand på husdyrbruget. Ved ophør skal miljøfarlige stoffer bortskaffes efter gældende retningslinjer eller kommunens anvisninger.

## 2.2 Drift i øvrigt

8. Husdyrbruget og omgivelserne skal drives og renholdes således, at lugtgener så vidt muligt begrænses. Der skal opretholdes en god staldhygiejne, herunder at stalde og ventilationssystemer (varmevekslere) skal rengøres efter hver produktionscyklus.
9. Virksomhedens bidrag til støjbelastningen i omgivelserne<sup>4</sup> må ikke overstige følgende værdier målt ved nabobeboelser eller deres opholdsarealer:

Mandag-fredag kl. 07-18 (8 timer)	Alle dage kl. 18-22 (1 time)	Alle dage kl. 22-07 (½ time)	Alle dage kl. 22-07
Lørdag kl. 07-14 (7 timer)	Lørdag kl. 14-18 (4 timer)		Maksimal værdi
	Søn- og helligdag kl. 07-18 (8 timer)		
55 db (A)	45 db (A)	40 db (A)	55 db (A)

<sup>3</sup> Lovbekendtgørelse nr. 928 af 28. juni 2024 (Miljøbeskyttelsesloven)

<sup>4</sup> Støjbidraget måles bortset fra maksimalværdien som det ækvivalente, konstante, korrigerede støjniveau i dB(A) jf. Vejledning nr. 5 fra 1984 om ekstern støj fra virksomheder. Tallene i parentes angiver referencetiden inden for den pågældende periode.

Virksomheden skal efter anmodning fra kommunen ved en støjmåling dokumentere, at vilkår om støj er overholdt. Målingerne skal foretages i overensstemmelse med den til enhver tid gældende lovgivning og retningslinjer på området. Tilsynsmyndigheden kan maksimalt kræve målinger én gang årligt.

10. På ejendommen skal der foretages en effektiv forebyggelse og bekæmpelse af fluer i overensstemmelse med de seneste fastsatte retningslinjer fra Agro, Institut for Agroøkologi, Aarhus Universitet. Bekæmpelse skal desuden foretages på kommunens forlangende.
11. Virksomhedens olie- og kemikalieoplag, herunder affald, skal til enhver tid opbevares indendørs i tæt emballage på tæt bund uden mulighed for afløb til kloak, jord, overfladevand eller grundvand.
12. Husdyrbruget skal opbevare dokumentation for nedenstående i mindst 5 år.
  - Vandforbrug for hele bedriften (minimum årlig aflæsning)
  - Elforbrug (minimum årlig aflæsning)
13. Ved eventuelt ophør af dyreholdet skal dette meddeles til Vejle Kommune.
14. Ved husdyrbrugets eventuelle ophør skal stalde m.v. rengøres og alle lagre af husdyrgødning, foder, affald og lignende bortskaffes miljømæssigt forsvarligt.

#### **Oplysning om krav til beplantning ved den nye gyllebeholder**

Jf. anmeldeafgørelse fra 9. april 2024 skal der, senest 31. december året efter etableringen af gyllebeholderen, etableres afskærmende beplantning ved gyllebeholderen. Den afskærmende beplantning skal bestå af løvtræarter og buske, der er naturligt hjemmehørende i området og beplantningen skal vedligeholdes i fornødent omfang, herunder ved eventuel genplantning.

## 3. Vurdering

### 3.1 Overordnet om det ansøgte

Martin Hjort Jensen har den 23. februar 2024 søgt om miljøgodkendelse af eksisterende produktionsareal til slagtekyllinger og ammekvæg på husdyrbruget Øster Snedevej 35, 7120 Vejle Ø. Der er samtidig søgt om etablering af en ny vaskeplads og teltoverdækning af ny gyllebeholder, der endnu ikke er opført, men tilladt jf. særskilt afgørelse fra 9. april 2024.

Da der er flere end 40.000 stipladser til fjerkræ, er husdyrbruget et IE-brug.

#### Krav til IE-brug

Der er fastsat bindende krav for IE-husdyrbrug som følge af offentliggjorte BAT-konklusioner. De bindende krav er fastsat i husdyrgodkendelsesbekendtgørelsens<sup>5</sup> §§ 49-58, og skal være opfyldt fra det tidspunkt, hvor husdyrbruget får en godkendelse efter § 16 a, stk. 2, i husdyrbrugloven. Der er krav om et miljøledelsessystem, om oplæring af personale, om plan for vedligeholdelse og en beredskabsplan. Endvidere er der krav om fodring, som reducerer kvælstof og fosfor i gødningen, krav om anvendelse af energieffektiv belysning samt krav om at reducere støvemissionen fra staldanlægget. Kravene gælder ud over de vilkår, der stilles i denne miljøgodkendelse. Både miljøgodkendelsens vilkår og de lovfastsatte krav vil blive kontrolleret i forbindelse med tilsyn på ejendommen. Husdyrbruget skal årligt indsende dokumentation til myndigheden i form af logbøger vedr. brug af miljøteknologi og gennemførte kontroller samt dokumentation for miljøledelsessystem og overholdelse af fodringskrav. Indberetningen skal være sendt ind senest 31. december. Dette fremgår af husdyrgodkendelsesbekendtgørelsens § 57.

Endvidere er der ifølge husdyrloven krav om, at godkendelsesindehaveren skal informere kommunen om manglende overholdelse af vilkår samt give kommunen besked ved ophør som IE-husdyrbrug og i den forbindelse komme med en redegørelse i forhold til Jordforureningslovens<sup>6</sup> § 38 k.

Husdyrbruget er i dag omfattet af følgende afgørelser vedrørende tilladt dyrehold, stalde og opbevaringsanlæg:

- Afgørelse fra 9. april 2024 om, at anmeldt etablering af gyllebeholder kan bringes til udførelse.

---

<sup>5</sup> Bekendtgørelse nr. 300 af 20. marts 2024 om godkendelse og tilladelse m.v. af husdyrbrug.

<sup>6</sup> Bekendtgørelse nr 282 af 27. marts 2017 af lov om forurennet jord

- Revurdering 2019 af miljøgodkendelse fra 7. januar 2019, meddelt som afgørelse efter husdyrbrugloven om ikke at skærpe vilkårene.
- Tillæg til miljøgodkendelse fra 2. juni 2009, meddelt efter § 12 i husdyrgodkendelsesloven.
- Miljøgodkendelse fra 2006, meddelt som revurderingspåbud efter miljøbeskyttelsesloven.

Produktionsarealet i nudrift og 8 års drift har været det samme og der skal ikke ske udvidelse eller ændringer.

Husdyrbrugets tidligere miljøgodkendelser fra 2006, 2009 og 2019 bortfalder, når denne miljøgodkendelse er trådt i kraft, det vil sige når miljøgodkendelsen er meddelt og offentliggjort.

### **3.2. Bygninger og anlæg**

I bilag 1 ses en situationsplan over husdyrbruget, inklusiv stalde og opbevaringsanlæg til husdyrgødning.

Der er 9. april 2024 givet særskilt tilladelse til den nye gyllebeholder, der placeres i tilknytning til det eksisterende bygnings sæt. Gyllebeholderen har et overfladeareal på 1.074 m<sup>2</sup> og rummer 5.000 m<sup>3</sup>. Gyllebeholderen vil være en standard elementtank med en diameter på 37 m og en højde over terræn på ca. 2,5-3 m. Der søges nu om teltoverdækning og med teltoverdækning vil den samlede højde blive omkring 9,5-10 m over terræn. Teltoverdækning af gyllebeholderen indgår ikke som virkemiddel i forbindelse med vurdering af BAT og ammoniakdeposition. Der er derfor ikke stillet vilkår om, at gyllebeholderen skal være overdækket. Der stilles alene vilkår om teltoverdækningens farve og drift, såfremt den udføres.

Der etableres desuden en vaskeplads mellem gyllebeholderen og hus 4 til slagtekyllinger. Vaskepladsen vil få afløb til gyllebeholderen. Af hensyn til afløbsforhold er der stillet vilkår om, at vaskepladsen først må etableres, når gyllebeholderen er opført eller samtidig med opførelse af gyllebeholderen.

Området, hvor vaskepladsen og gyllebeholderen placeres, er ikke lavbundsareal.

Der er stillet vilkår om størrelse af produktionsareal (vilkår nr. 1) og opbevaringsanlæg (vilkår nr. 2) på husdyrbruget. Vilkaere giver ogsa oversigt over anlæggenes tekniske data.

### Afstandskrav

Husdyrbrugslovens §§ 6 og 8 indeholder en række generelle afstandskrav, som gælder for etablering, udvidelse eller ændring af husdyranlæg og opbevaringsanlæg. Afstandskrav i forhold til den nye gyllebeholder er allerede vurderet i afgørelsen fra 9. april 2024. Der skal ikke ske ændringer eller udvidelse af de nuværende produktionsarealer, og ikke opføres nye anlæg. Der vurderes ikke at være behov for dispensationer i forhold til afstandskravene. Vejle Kommune har vurderet, at der ikke sker en ændret miljøpåvirkning som følge af det eksisterende produktionsareal tættere på privat fællesvej end 15 m, her ca. 5 m for hus 1 og 2 til slagtekyllinger.

Den nye vaskeplads er ikke omfattet af anlægsbegrebet i forhold til afstandskravene.

Det vurderes ikke relevant at behandle forhold om afstandskrav yderligere.

### Gødningsopbevaring og -håndtering

I vilkår nr. 2 ses en oversigt over husdyrbrugets opbevaringsanlæg til husdyrgødning, placering ses på situationsplan i bilag 1.

Hidtil er fast gødning fra kyllingehusene kørt i markstak. Kyllingehusene tømmes fortsat efter hvert hold og vil fremadrettet blive leveret til biogas med returmodtagelse af afgasset gylle, der skal opbevares i den nye gyllebeholder. Det fremgår af afgørelsen om gyllebeholderen fra 9. april 2024, at dyreholdet producerer 1.390 tons fjerkræmøg, der svarer til 8.340 tons afgasset biogasgylle, som modtages så man får samme mængde N retur.

Den samlede opbevaringskapacitet i gyllebeholderen er 5.000 m<sup>3</sup>. Der kan altså opbevares afgasset gylle fra godt 8 måneders produktion, hvilket overholder kravet på minimum 6 måneder. Kravene til opbevaringskapacitet for flydende husdyrgødning ifølge husdyrgødningsbekendtgørelsens<sup>7</sup> § 10 er således overholdt.

Såfremt der forekommer dybstrøelse, der ikke køres til biogas eller køres direkte ud og nedpløjes, og som skal opbevares i markstak, skal regulering ske efter husdyrgødningsbekendtgørelsen.

---

<sup>7</sup> Bekendtgørelse nr. 2243 af 29. november 2021 om miljøregulering af dyrehold og om opbevaring af gødning

Det er Vejle Kommunes vurdering, at dette er tilstrækkeligt til at sikre forsvarlig opbevaring og håndtering af flydende og fast husdyrgødning uden væsentlig miljørisiko, herunder risiko for udsivning af næringsstoffer til grundvand, overfladevand og tør natur.

### Spildevand

Det fremgår af ansøgers miljøkonsekvensrapport, at spildevand fra rengøring af stalde opsamles i lukkede samletanke, som tømmes efter behov. Tagvand fra kyllingehus 1, stuehuset samt delvist fra foderladen opsamles i tagrender og ledes til dræn. Tagvand fra øvrige bygninger nedsives direkte ved bygningerne. Sanitært spildevand ledes til offentlig kloak.

Spildevand og overfladevand fra den nye vaskeplads ledes til den nye gyllebeholder. Vaskepladsen skal benyttes i forbindelse med påfyldning af sprøjte.

Se afløbsforhold på bilag 2.

### **3.3. Ammoniak**

I den ansøgte drift er den samlede, årlige ammoniakemission fra husdyrbruget (totalemissionen) beregnet til 4.710,7 kg N/år, hvilket er en meremission på 429,7 kg N/år i forhold til nudriften. Meremissionen skyldes etablering af gyllebeholderen og ellers holdes emissionen på dette niveau ved anvendelse af de eksisterende staldsystemer. Der er stillet vilkår om størrelse af produktionsareal og staldsystem samt overfladeareal på gyllebeholderen.

På ejendommen er der installeret varmevekslere fra Rokkedahl Energi i tre kyllingehuse, hus 2, 3 og 4. Desuden påtænkes der at etablere teltoverdækning på den nye gyllebeholder. Teltoverdækning og varmevekslere fra Rokkedahl er godkendt til at reducere ammoniakemissionen jf. Miljøstyrelsens teknologiliste. Hverken varmevekslerne eller teltoverdækningen indgår i ammoniakberegningen, da ammoniakdepositionen til naturområder og BAT-kravet er overholdt uden tiltag af yderligere teknologi.

Beskyttelsen af naturen med dens naturtyper og arter, ligger i flere regler i husdyrgodkendelsesbekendtgørelsen<sup>8</sup>, som skal overholdes hver for sig:

---

<sup>8</sup> Bekendtgørelse nr. 300 af 20. marts 2024 om godkendelse og tilladelse m.v. af husdyrbrug.

- Beskyttelsen af kategori 1-natur (ammoniakfølsom natur i Natura 2000-områder). Hvis der er kategori 1-natur i nærheden af husdyrbruget, må den årlige deposition af ammoniak i naturområdet højst udgøre 0,2, 0,4 eller 0,7 kg pr ha, afhængigt af om der ligger andre husdyrbrug inden for 2,5 km radius<sup>9</sup>.
- Beskyttelsen af kategori 2-natur (følsom natur af en vis størrelse uden for Natura 2000-områder). Den årlige deposition af ammoniak må her højst udgøre 1,0 kg pr ha.
- Beskyttelsen af kategori 3-natur (lokal, regional og anden følsom natur, herunder ammoniakfølsom skov og natur beskyttet efter § 3<sup>10</sup>). Her er der ikke et fast krav til den maksimale deposition fra husdyrbruget. Kommunen foretager i stedet en faglig vurdering af betydningen for den pågældende natur af den beregnede merdeposition af ammoniak<sup>11</sup>. Kommunen kan kun sætte vilkår, hvis det ansøgte medfører en merdeposition på mindst 1 kg N/ha/år.
- Beskyttelsen af sjældne arter.

#### Kategori 1-natur

Det nærmeste Natura 2000-område er nr. 78 ”Skove langs nordsiden af Vejle Fjord”, som ligger ca. 3,5 km syd for husdyrbruget. Se kort i bilag 3. Den nærmeste ammoniakfølsomme naturtype i Natura 2000-området er bøg på muld, som ligger ca. 3,5 km syd for husdyrbruget.

I så stor afstand viser beregningerne en årlig deposition af ammoniak på 0,0 kg N pr ha. En så lav deposition vurderes ikke at kunne have nogen effekt på ammoniakfølsom natur inden for Natura 2000-området eller de arter, som indgår i udpegningsgrundlaget. Reglerne for beskyttelse af kategori 1-natur er således overholdt.

#### Kategori 2-natur

Nærmeste kategori 2-natur er et overdrev, som ligger ca. 3,1 km nordvest for husdyrbruget. Se kort i bilag 3.

<sup>9</sup> Fastlæggningen af, hvilke naturtyper der omfattes af kategori 1 og 2 følger af husdyrgodkendelsesbekendtgørelsens § 2, stk. 1 og 2, samt bilag 3, afsnit D.

<sup>10</sup> Lovbekendtgørelse nr. 927 af 28. juni 2024 (naturbeskyttelsesloven).

<sup>11</sup> For kategori 3-natur er det merdepositionen, som skal vurderes. For kategori 1- og 2-natur vurderes der ud fra totaldepositionen.



Den tilladte mængde ammoniak fra husdyrbruget, som må deponeres på kategori 2-natur, er som nævnt 1,0 kg pr ha pr år. Det er beregnet, at den årlige deposition af ammoniak fra husdyrbruget i den pågældende naturtype vil være 0,0 kg pr ha. Det konstateres derfor, at reglerne for beskyttelse af kategori 2-natur er overholdt.

#### Kategori 3-natur og øvrig beskyttet natur

For kategori 3-natur skal kommunen efter § 30 i husdyrgodkendelsesbekendtgørelsen vurdere, om merdepositionen af ammoniak fra husdyrbruget kan have væsentlig indvirkning på naturområdet. Merdepositionen skal forstås som forskellen mellem totaldepositionen fra husdyrbruget i ansøgt drift og totaldepositionen fra husdyrbruget i driften før det ansøgte (såkaldt nudrift). For at inddrage tidligere udvidelser skal merdepositionen også beregnes som forskellen mellem depositionerne i ansøgt drift og driften for 8 år siden.

Inden for en radius på 1.000 m fra anlægget ligger to kategori 3 moser og en kategori 3 skov, gammel skovjordbund. De to moser ligger henholdsvis 480 m øst for husdyrbruget og 890 m vest for husdyrbruget. Kategori 3 skoven ligger 620 m nord for husdyrbruget. Merdepositionen er lavere end 1 kg N/ha/år for de to kategori 3 moser og kategori 3 skoven. Se kort i bilag 3.

Efter naturbeskyttelseslovens § 3 er der forbud mod at foretage noget, der afstedkommer ændringer i tilstanden af en række beskyttede naturtyper med en vis størrelse. Medfører husdyrbruget en merdeposition på 1,0 kg N/ha/år eller derunder, vil det ansøgte som altovervejende hovedregel ikke medføre en tilstandsændring af naturtypen.

Inden for en radius på 1.000 m fra anlægget ligger der enkelte beskyttede søer. Den nærmeste ligger ca. 150 m øst for anlægget. Merdepositionen til den nærmeste beskyttede sø er beregnet til 0,1 kg N/ha/år og en totalbelastning på 3,3 kg N/ha/år. Merdepositionen er dermed mindre end 1 kg N/ha/år. Se kort i bilag 3.

Ud fra ovenstående vurderer kommunen samlet, at der ikke vil ske tilstandsændring af kategori 3-natur og anden § 3 beskyttet natur som følge af det ansøgte.

#### Sjældne arter

Der er ikke registreret levesteder for Bilag IV-arter inden for en radius af 1.000 m fra anlægget. Kommunen har ud fra afstanden til levesteder vurderet, at projektet ikke medfører væsentlige forringelser for Bilag IV-arter som følge af ammoniakemission fra anlægget.

## Natura 2000

Ved sagsbehandling af et ansøgt projekt skal kommunen desuden foretage en vurdering efter habitatbekendtgørelsen<sup>12</sup>: § 6. Før der træffes afgørelse i medfør af de bestemmelser, der er nævnt i § 7, skal der foretages en vurdering af, om projektet i sig selv, eller i forbindelse med andre planer og projekter, kan påvirke et Natura 2000-område væsentligt.

Der er en afstand på cirka 3,5 km fra husdyrbruget til det nærmeste Natura 2000 område. Udpegningsgrundlaget er en række naturtyper og arter, herunder bøg på muld og elle- og askeskov. Da kvælstofdepositionen på området ikke overskrider grænseværdien for kategori 1-natur, vurderes det, at det ansøgte ikke i sig selv eller i forbindelse med andre projekter indebærer nogen risiko for væsentlig negativ påvirkning af habitatområdet eller dets udpegningsgrundlag. Projektet kræver dermed ikke udarbejdelse af konsekvensvurdering efter habitatbekendtgørelsens regler.

### **3.4. Bedste tilgængelige teknik (BAT)**

Kravet om anvendelse af BAT-teknologi bygger på det princip, at landmanden ved udvidelser eller ændringer af sit husdyrbrug skal forebygge og begrænse forurening fra produktionen ved anvendelse af den bedste, tilgængelige teknologi – bedre kendt som "BAT-teknologi". Hvilken teknologi, der anses for BAT-teknologi, fastlægges af Miljøstyrelsen ud fra afprøvninger af forskellige teknologier for bl.a. renseseffekt og økonomi. Herefter foretages for alle teknologier en afvejning af renseseffekt over for prisen på teknologien for at sikre, at teknologien ikke er uforholdsmæssigt dyr i forhold til dens effektivitet. Teknologier kan altså blive afvist som BAT-teknologi, fordi de er for ineffektive, eller fordi de er for dyre.

Ved fastlæggelse af, hvad der anses for BAT-teknologi, anlægges også den betragtning, at større virksomheder i branchen generelt må forventes at have bedre økonomiske muligheder end små for at anvende forureningsbegrænsende teknologi i produktionen. BAT-kravet fastsættes derfor strammere for større udvidelser end for små (proportionalitet).

I hver ansøgning om miljøgodkendelse beregnes det nu, hvad ammoniakemissionen fra den samlede produktion ville være i den ansøgte drift, hvis BAT-teknologi blev anvendt. Dette niveau kaldes "BAT-niveauet" for den pågældende ansøgte drift og er altså en maksimumsgrænse, som skal overholdes i den ansøgte drift.

---

<sup>12</sup> Bekendtgørelse nr. 1098 af 21. august 2023 om udpegning og administration af internationale naturbeskyttelsesområder samt beskyttelse af visse arter (habitatbekendtgørelsen)

Ansøger er imidlertid frit stillet til at anvende en anden teknologi i stedet for BAT-teknologien i sin ansøgte drift – men ammoniakemissionen skal ned på BAT-niveauet.

### Ammoniakemission

For emission af ammoniak er der beregnet et BAT-niveau for hele husdyrbruget på 4.711 kg NH<sub>3</sub>-N /år.

Dette skal sammenlignes med den aktuelle produktion i den ansøgte drift, der som allerede nævnt udgør 4.711 kg NH<sub>3</sub>-N om året. Beregningen er lavet ud fra de husdyrtekniske data om bedriften, som ansøger selv har tastet ind i sin ansøgning, og som fremgår af vilkår nr. 1 og 2.

BAT-kravet og ammoniakdepositionen til naturområder er overholdt uden tiltag af yderligere teknologi og ansøger har derfor ikke medtaget varmevekslerne eller teltoverdækningen i ammoniakberegningen. Teltoverdækning og varmevekslere fra Rokkedahl er godkendt til at reducere ammoniakemissionen jf. Miljøstyrelsens teknologiliste. Da teltoverdækning og varmeveksler ikke benyttes som teknologitiltag, er der ikke stillet vilkår jf. teknologilisten. Det vurderes, at vedligeholdelse og eftersyn af henholdsvis teltoverdækning og varmeveksler er en del af de bindende krav for IE-husdyrbrug. Der er bl.a. krav om en plan for vedligeholdelse.

Det konstateres, at BAT-niveauet for emission af ammoniak er overholdt. Der er stillet vilkår om størrelse af produktionsareal og staldsystem.

### BAT for IE-husdyrbrug og særlige vilkår

Vejle Kommune, skal ved vurderingen af en ansøgning om godkendelse af et IE-husdyrbrug sikre at husdyrbruget indrettes og drives på en sådan måde, at:

1. der ud over iagttagelse af kravet i § 25 (om emission) er truffet de nødvendige foranstaltninger for at forebygge og begrænse forurening ved anvendelse af den bedste tilgængelige teknik,
2. energi- og råvareforbruget udnyttes mest effektivt,
3. mulighederne for at substituere særligt skadelige eller betænkelige stoffer med mindre skadelige eller betænkelige stoffer er udnyttet,
4. produktionsprocesserne er optimeret, i det omfang det er muligt,
5. affaldshierarkiet, jf. § 6 b i lov om miljøbeskyttelse, iagttages,
6. der, i det omfang forureningen ikke kan undgås, er anvendt bedste tilgængelige rensningsteknik, og

7. der er truffet de nødvendige foranstaltninger med henblik på at forebygge uheld og begrænse konsekvenserne heraf.

Ansøger har redegjort for BAT i miljøkonsekvensrapportens afsnit 4.2. Se bilag 5.

Det er kommunens vurdering, at BAT er anvendt i et tilstrækkeligt omfang i projektet. Kommunen vurderer, at husdyrbruget indrettes og drives på en sådan måde, at det kan leve op til kravene om BAT for IE-husdyrbrug.

Kommunen skal desuden stille særlige vilkår til IE-husdyrbrug om punkter, som i husdyrgodkendelsesbekendtgørelsens § 43 stk. 1 er angivet med nummer 7-13.

Vejle Kommune har valgt at stille særlige vilkår vedr. reduktion af produktion af spildevand, minimering af vandforbruget og begrænsning af brug af evt. farlige stoffer.

### **3.5. Lugt**

Ifølge § 32 i husdyrgodkendelsesbekendtgørelsen skal der, ud fra atmosfæriske modeller for spredning af lugt fra husdyrproduktioner beregnes, hvor langt der skal være til de omkringboende, for at lugtgenerne for produktionen for disse omkringboende forbliver inden for rimelighedens grænser med miljøgodkendelsen af husdyrbruget. Rimelighedens grænser er derefter specificeret ud for tre grupper af omkringboende: enkelt-boliger (hvortil lugtgeneafstandskravene er mildest), samlet bebyggelse (middel) og byzone/sommerhusområde (skrappest).

Vejle Kommune har beregnet lugtgeneafstand for hver kategori og har sammenlignet tallene med den fysiske afstand til de omkringboende, som er tættest på i hver af de tre kategorier.

Den følgende tabel viser resultaterne. En stjerne ved et tal i kolonnen "Fysisk afstand" viser, at den fysiske afstand er stor nok, og at lugtreglerne for den pågældende kategori er overholdt. Se placering af nabokategorier i bilag 4.

Nabokategori	Nærmeste nabo	Lugtgeneafstand	Fysisk afstand
Byzone mv. <sup>13</sup>	Bredal punkt A	881 m	452 m
	Bredal punkt B	801 m	447 m
	Vejle punkt C	881 m	736 m
Samlet bebyggelse	Havrevej 1, Engum	586 m	1.581 m *
Enkelt bolig (uden landbrugspligt)	Øster Snedevej 43	330 m	336 m *
	Øster Snedevej 46	330 m	338 m *

Det kan konkluderes af tabellen, at lugtreglerne i § 32 er overholdt for to kategorier af naboer, samlet bebyggelse og enkelt bolig.

Der er beregnet lugtgeneafstand til tre punkter i byzone. Punkt A er fremtidig byzone ved Bredal, hvor der er medtaget kumulation til et andet husdyrbrug, Bredalgård, Overgårdsvej 2, der ligger indenfor en afstand af 300 m til punkt A. Punkt B er byzone i Bredal og her er der ikke kumulation til andre husdyrbrug. Punkt C er byzone ved et erhvervsområde i Vejle, hvor der er medtaget kumulation til et andet husdyrbrug, Bjørnkærgård, Overgårdsvej 20, der ligger indenfor en afstand af 300 m til punkt C. Når der er kumulation til andre husdyrbrug vil lugtgeneafstanden værre større end i de tilfælde, hvor der ikke er kumulation.

Lugtgeneafstanden til byzone er ikke overholdt, da den fysiske afstand fra husdyrbruget til byzone er mindre end lugtgeneafstanden. Dog er den fysiske afstand til byzone større end 50 % af lugtgeneafstanden, hvilket muliggør at kommunen kan anvende § 34 i husdyrgodkendelsesbekendtgørelsen og meddele miljøgodkendelse selvom lugtgeneafstandskravene ikke er overholdt.

#### Afgørelse på ansøgning om dispensation til anvendelse af 50 % reglen

Husdyrgodkendelsesbekendtgørelsens § 34 kan anvendes, når den fysiske afstand til nabokategorien er større end 50% af lugtgeneafstanden og hvor lugtemissionen i det enkelte staldafsnit ikke forøges. I denne sag er den fysiske afstand til byzone større end 50% af lugtgeneafstanden og der er ikke øget lugtemission, da der udelukkende er tale om miljøgodkendelse af husdyrbrugets eksisterende stalde og dyr, det vil sige, at der ikke er forskel i lugtemissionen mellem nudrift og ansøgt drift, og dermed ikke tale om øget lugtemission.

<sup>13</sup> Eksisterende eller ifølge kommuneplanens rammedel fremtidigt byzone- eller sommerhusområde.

Dermed er kriterierne for at anvende § 34 opfyldt, hvilket Vejle Kommune gør brug af med denne miljøgodkendelse og meddeler dispensation for lugtgenekravene.

For alle husdyrbrug gælder, at lugtemissionen kan begrænses ved at opretholde en god staldhygiejne, og at produktionsforhold og arbejdsgange skal tilrettelægges således, at dannelse af lugtende stoffer minimeres. På baggrund heraf stiller Vejle Kommune vilkår vedrørende rengøring af staldanlæg og ventilation med henblik på at sikre, at lugtgener begrænses mest muligt.

### **3.6. Lys, støj, rystelser, støv, skadedyr og transport**

#### Belysning

Der er udendørs belysning ved kyllingehusenes forpladser samt ved halmladen. Udvendig belysning er tændt ved behov. Lys ved kyllingehusene er kun tændt i forbindelse med afhentning af kyllinger.

Det er kommunens vurdering, at der på baggrund af afstanden til de omboende ikke vil være væsentlige gener fra belysning.

#### Støj

De primære stationære støjkilder fra husdyrbruget er indblæsning af foder, afhentning af kyllinger samt ventilation fra staldanlæggene. Ventilationen er frekvensstyret og tilkoblet automatisk styringsenhed, der sikrer mod overventilation af staldene.

De primære periodiske støjgener vil være transporter i forbindelse med levering af foder og dyr. Leverance af foder og husdyrgødning foregår, så vidt muligt inden for normal arbejdstid på hverdage. Ved afhentning af slagtekyllinger er det slagteriet, der fastsætter afhentningstiderne og afhentning af dyr kan dermed forekomme hele døgnet. Afhentning af dyr sker ca. 8 gange årligt.

Vejle Kommune vurderer, at støjen fra husdyrbruget med de tilknyttede aktiviteter generelt ikke vil give anledning til væsentlige støjgener for nabobeboelser, som følge af god afstand til naboer og at hovedparten af aktiviteterne vil foregå inden for normal arbejdstid på hverdage.

Det vurderes, at de omboende kan sikres mod væsentlige støjgener ved at stille vilkår om overholdelse af konkrete støjgrænser samt vilkår om, at der skal foretages målinger, såfremt der skulle opstå begrundet tvivl om, hvorvidt ejendommens drift kan leve op til de fastsatte grænser.

### Rystelser

Rystelser kan i visse tilfælde være til gene fra en virksomhed eller landbrug, afhængigt af, hvilke aktiviteter, der foretages, samt afstanden til de omkringboende naboer. For det konkrete husdyrbrug er der ikke oplyst om aktiviteter, som i særlig grad skulle frembringe vibrationer, rystelser eller lavfrekvent støj. Da der er relativ stor afstand til naboer, er det kommunens vurdering, at der ikke er risiko for væsentlige gener i den forbindelse.

### Støv

De primære kilder til støv vil være ved levering af foder og transporter på grusvej. Det er oplyst, at der er støvcykloner på alle fodersiloer for at minimere støv ved levering og at der køres hensynsfuldt på grusvejen. Det er kommunens vurdering, at der på baggrund af afstanden til de omboende ikke vil være risiko for væsentlige støvgener.

### Skadedyr

Der er stillet vilkår om effektiv fluebekæmpelse. Det er Vejle Kommunes vurdering, at der med de i ansøgningen angivne forhold og de stillede vilkår ikke er væsentlig risiko for gener fra skadedyr.

### Transport

Vejle Kommune har vurderet den trafikale belastning for omgivelserne og de gener, der er forbundet med transport i forbindelse med driften af husdyrbruget.

Antallet af transporter til og fra ejendommen fremgår af miljøkonsekvensrapporten. Der er adgangsvej fra Øster Snedevej. Det er oplyst, at antallet af transporter øges, da husdyrgødning fremadrettet skal afsættes til biogas og der modtages afgasset biomasse retur. Samlet forventes antallet af transporter at stige fra ca. 470 til ca. 541 transporter. Transporter vil så vidt muligt foregå inden for tidsrummet 07.00 til 18.00, på hverdage. Der kan dog forekomme transport uden for dette tidsrum, da det er slagteriet der fastsætter tidspunktet for afhentning af slagtekyllinger.

Det er kommunens vurdering, at antallet af transporter ikke er større end forventeligt og at adgangsvejen er hensigtsmæssig. Kommunen vurderer, at transporten til og fra anlægget ikke vil være væsentlig anderledes end hidtil og ikke vil medføre væsentlige øgede trafikale og miljømæssige gener i nærområdet.

### **3.7. Affald, olie og kemikalier**

Affaldshåndtering er omfattet Vejle Kommunes affaldsregulativer. Som bilag til ansøgningen har ansøger indsendt en miljøkonsekvensrapport, hvori der er redegjort for husdyrbrugets affaldsfraktioner og håndtering af affald. Placeringen af opbevaringsfaciliteter for olie og kemikalier fremgår af miljøkonsekvensrapporten. Der er to olietanke til diesel på ejendommen. Olietankene er placeret i maskinhuset på fast gulv uden afløb. Spildolie opbevares i beholder, der er placeret på fast gulv uden afløb i maskinhuset ligesom der er indrettet kemikalierum med fast gulv uden afløb.

For at forebygge forurening til jord, overfladevand og grundvand er der stillet vilkår til opbevaring af kemikalier, spildeolie og kemikalieaffald.

Det er kommunens vurdering, at vilkåret sikrer, at opbevaring og håndtering af olie og kemikalier samt affald sker hensigtsmæssigt, så der ikke er væsentlig risiko for påvirkning af jord, grundvand, overfladevand eller natur.

### **3.8. Landskabelige hensyn**

De landskabelige værdier og bevaringsværdige kulturmiljøer i forhold til den nye gyllebeholder er vurderet i den særskilte anmeldeafgørelse fra 9. april 2024. Den nye gyllebeholders placering er ikke i strid med beskyttelsen af fredede områder, beskyttelseslinjer, eller områder der i kommuneplanen er udpeget med landskabelige værdier, særlige naturbeskyttelsesinteresser, værdifulde kulturmiljøer samt nationale geologiske interesseområder. Det fremgår af afgørelsen, at der senest 31. december året efter etableringen af gyllebeholderen skal etableres afskærmende beplantning ved gyllebeholderen. Den afskærmende beplantning skal bestå af løvtræarter og buske, der er naturligt hjemmehørende i området og beplantningen skal vedligeholdes i fornødent omfang, herunder ved eventuel genplantning.

Vejle Kommune har foretaget en vurdering af udformning og placering af gyllebeholderens teltoverdækning og den nye vaskeplads i forhold til de landskabelige værdier og bevaringsværdige kulturmiljøer.

Teltoverdækningen og vaskepladsen vurderes at være erhvervsmæssigt nødvendigt for ejendommens drift som landbrugsejendom.

Området, hvor ejendommen er beliggende, kan karakteriseres som åbent landbrugsland med flere spredte hegn. Ejendommen ligger ca. 450 m nordvest for Bredal.



Ifølge kommuneplanen ligger ejendommen ikke inden for særligt værdifuldt landbrugsområde , eller områder der i kommuneplanen er udpeget med landskabelige værdier, særlige naturbeskyttelsesinteresser, værdifulde kulturmiljøer eller nationale geologiske interesseområder. Det skal dog tilføjes, at ejendommen delvist ligger indenfor geologisk bevaringsværdi, men arealerne til vaskepladsen og gyllebeholderen ligger uden for. Den nye vaskeplads vil blive etableret i tilknytning til det eksisterende bygningsæt afskærmet af den nye gyllebeholder og slagtekyllingehus 4, hvilket er fastholdt med placeringsvilkår. Når teltoverdækningen etableres, vil den samlede højde på gyllebeholder blive omkring 9,5-10 m over terræn. For at teltoverdækningen harmonerer med det eksisterende byggeri er der stillet vilkår om, at den faste teltoverdækning skal have en grålig farvenuance, der harmonerer med taget på det eksisterende byggeri.

Ejendommens bygninger er ikke omfattet af beskyttelseshensyn i forhold til kirker, søer, åer, fortidsminder eller skove. Ejendommens bygninger ligger ikke i et fredet område.

Kommunen har lagt vægt på, at vaskepladsen og teltoverdækningen af gyllebeholderen giver indtryk af at være en integreret del af den samlede ejendom. Med vilkårene er det kommunens vurdering, at det sikres, at der sker en indpasning i landskabsbilledet. Det er Vejle Kommunes vurdering, at der med de stillede vilkår ikke vil ske en væsentlig påvirkning af landskabet eller kulturmiljøer som følge af opførelse af vaskepladsen og teltoverdækningen af gyllebeholderen.

### **3.9. Egenkontrol**

Med henblik på at følge og minimere forbrug af vand og el er der stillet vilkår om, at husdyrbruget som minimum registrerer det årlige forbrug.

Dokumentation skal opbevares på husdyrbruget i mindst fem år og forevises på tilsynsmyndighedens forlangende.

### **3.10. Ophør**

Ansøger har i miljøkonsekvensrapporten redegjort for, hvad der foretages ved et fremtidigt eventuelt ophør af produktionen, og desuden har Vejle Kommune stillet vilkår til handlinger i forbindelse med ophør.

Vejle Kommune vurderer, at disse tiltag er tilstrækkelige til at undgå forureningsfare og til at sikre, at ejendommen ikke vil blive belastet med skadedyr. Endvidere vurderer kommunen, at

der ikke er risiko for, at ejendommen kommer til at fremstå som et uhensigtsmæssigt øde og forladt element i landskabet.

### **3.11. Alternativer**

I forbindelse med den nye gyllebeholder er alternative placeringer undersøgt, hvilket fremgår af miljøkonsekvensrapporten og den særskilte anmeldeafgørelse fra 9. april 2024 for gyllebeholderen. De alternative placeringer var dels i marken samt en placering syd for kyllingehusene. Placeringerne i marken er fravalgt, da gyllebeholderen ikke vil ligge i tilknytning til eksisterende bygninger.

Det såkaldte 0-alternativ vil bestå i, at husdyrbruget ikke får miljøgodkendelse til det eksisterende produktionsareal, men fortsætter driften med de hidtidige miljøgodkendelser, der regulerer produktionen af slagtekyllinger i forhold til antal dyreenheder (DE).

### **3.12. Samlet vurdering**

Vejle Kommune har vurderet miljøbelastningen ved en godkendelse af husdyrbrugets eksisterende produktionsarealer på Øster Snedevej 35, 7120 Vejle Ø. Kommunen vurderer, at husdyrbruget har truffet de nødvendige foranstaltninger til at forebygge og begrænse forureningen fra husdyrbruget samt at det ansøgte overholder kravene i husdyrbrugloven og tilhørende bekendtgørelse. Endvidere vurderer kommunen, at husdyrbruget med overholdelse af godkendelsens vilkår kan drives uden væsentlig indvirkning på miljøet.

## Bilag 1: Situationsplan



Situationsplan fra husdyrgodkendelse.dk

UDKAST





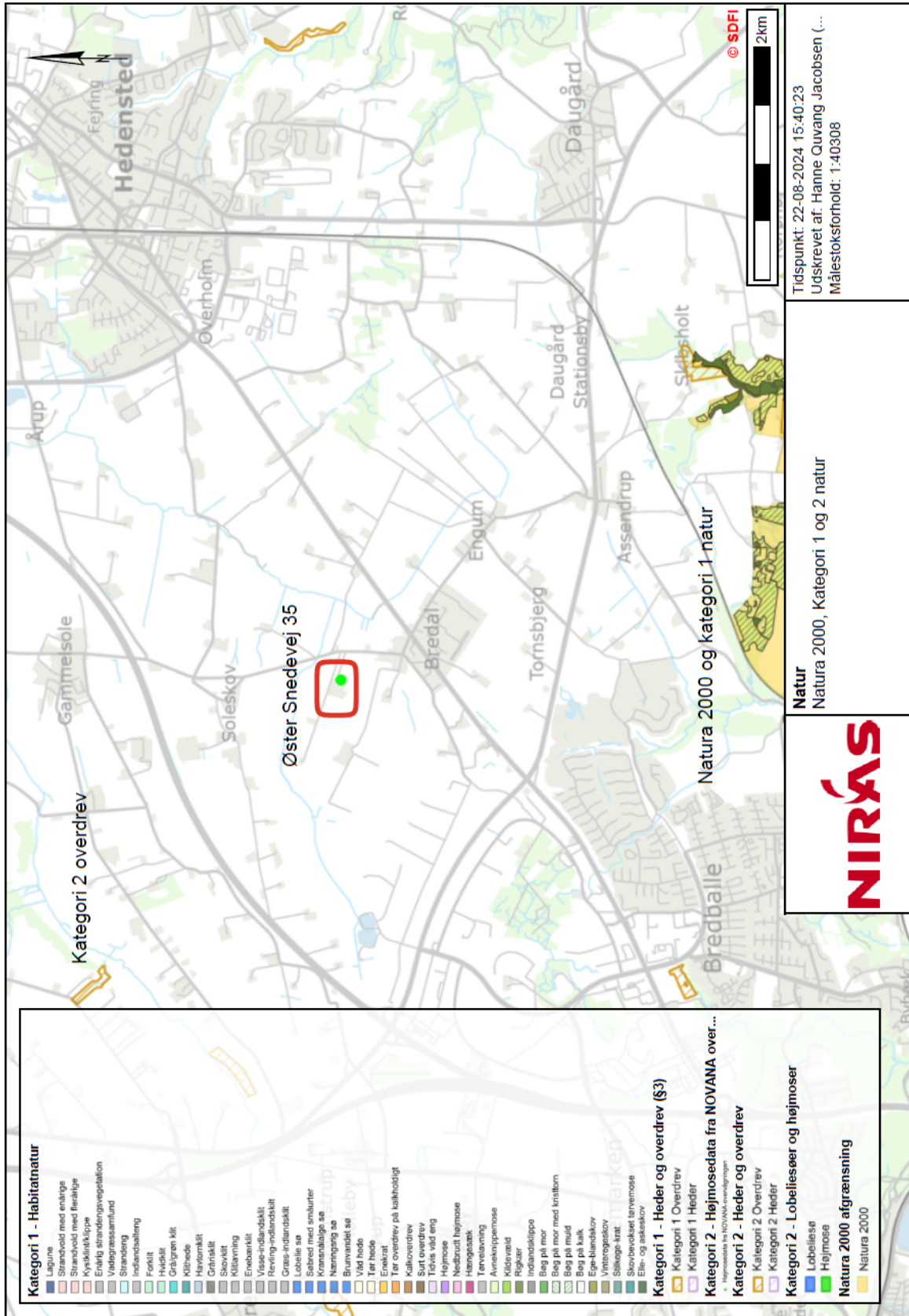
Ansøgers situationsplan



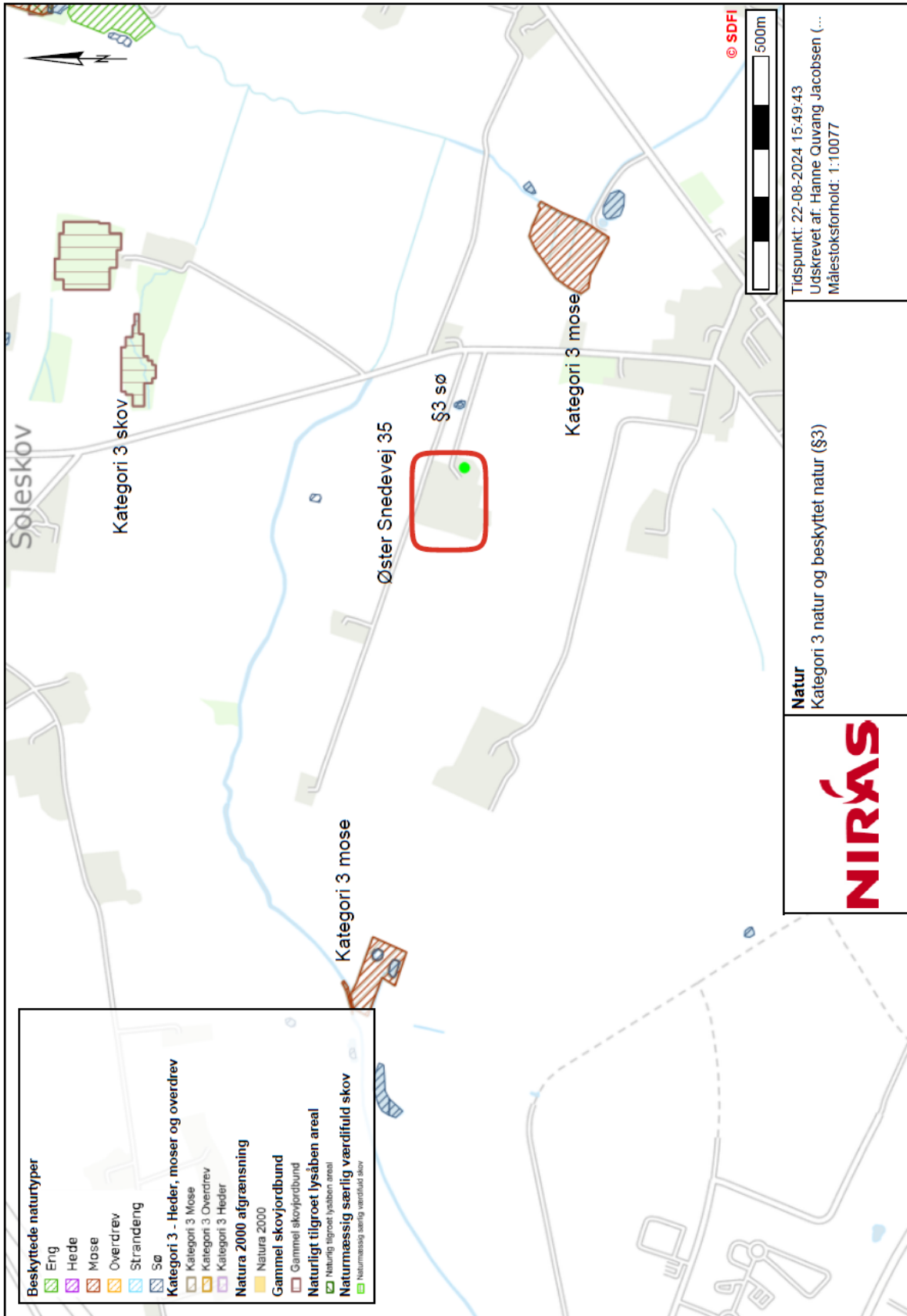
## Bilag 2: Afløbsforhold



### Bilag 3: Natur

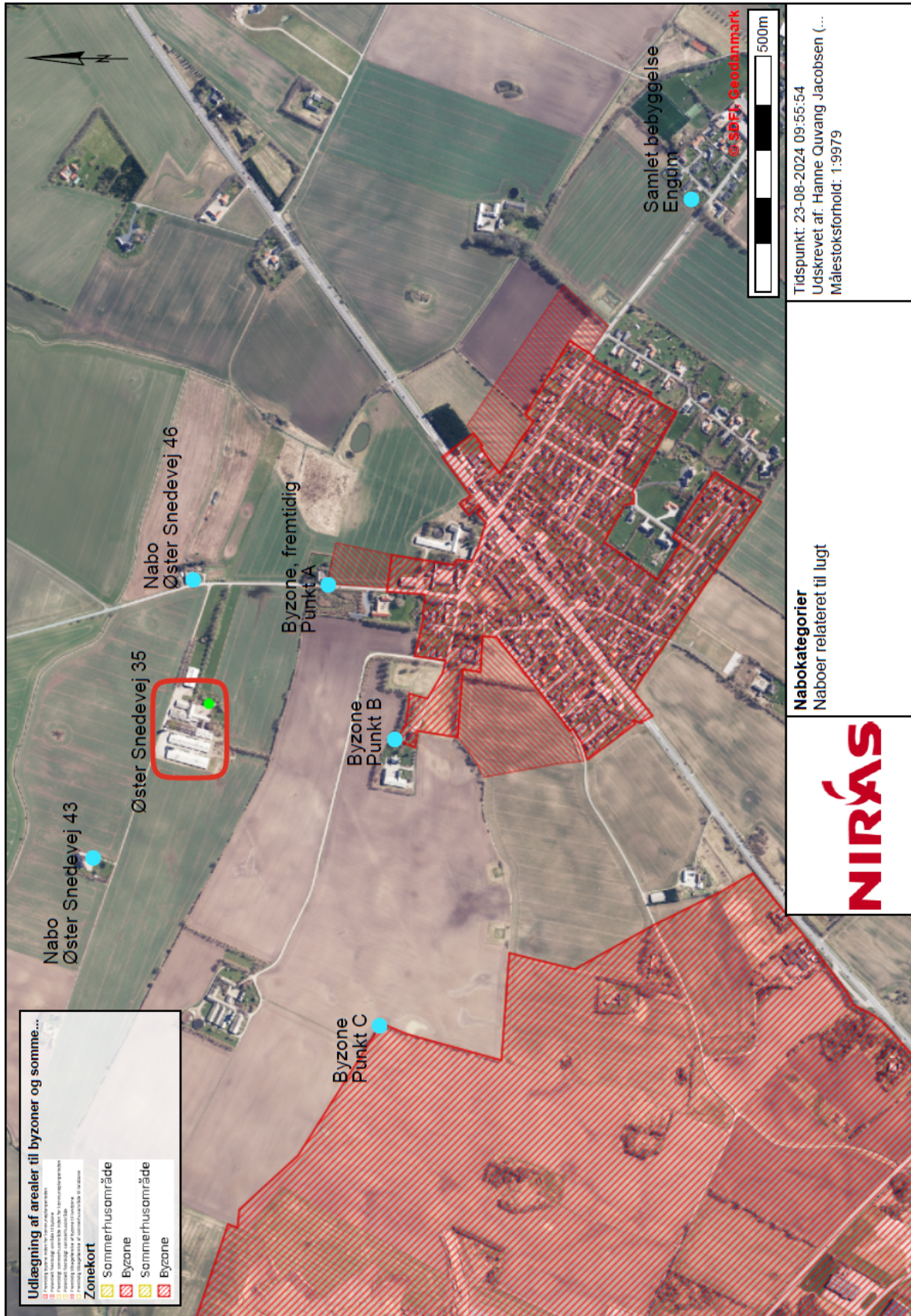








## Bilag 4: Naboer







# Ansøgning om Miljøgodkendelse §16a stk. 1

Martin Hjort Jensen  
Øster Snedevej 35  
7120 Vejle Ø

Ansøgning om fornyelse af godkendelse til eksisterende produktion samt til etablering af vaskeplads.

Skema 239943 i [www.husdyrgodkendelse.dk](http://www.husdyrgodkendelse.dk)



## Datablad

Ansøger og ejer	Martin Hjort Jensen Øster Snedevej 35 7120 Vejle Ø
Husdyrbrugets adresse	Øster Snedevej 35, 7120 Vejle Ø
CVR-nummer	40396691
CHR-nummer	88299
Kommune	Vejle Kommune
BFE nr.	9671566
Matrikel-nr.	5a - Bredal By, Engum m. fl.
Andre husdyrbrug drevet af ansøger	Ingen
Ansøgningskema	239943
Konsulent	Spiras (CVR: 21111511) Lene Egtved Andersen, <a href="mailto:lea@spiras.dk">lea@spiras.dk</a> , 7634 1788

# Forord

## Miljøkonsekvensrapport

Denne rapport beskriver de miljømæssige konsekvenser ved det ansøgte projekt på Øster Snedevej 35, 7120 Vejle Ø. Det ansøgte omfatter godkendelse af den eksisterende produktion efter de nugældende regler, så ejendommen godkendes efter m<sup>2</sup> produktionsareal i stedet for antal dyr samt etablering af en vaskeplads. Desuden indgår en tidligere godkendt gyllebeholder i ansøgningen, som endnu ikke er opført

Produktionen er et IE-brug, da der er mere end 40.000 stipladser til fjerkræ.

Rapporten er en miljøkonsekvensrapport. Rapporten behandler de potentielle væsentlige miljøpåvirkninger ved den ansøgte produktion.

Rapporten indeholder en beskrivelse og vurdering af den sandsynlige væsentlige indvirkning på miljøet, som det ansøgte vurderes at medføre. Rapporten danner grundlaget for kommunens afgørelse om miljøgodkendelse for ejendommen.

<b>Datablad</b>	<b>1</b>
<b>Forord</b>	<b>3</b>
<b>1. Indledning</b>	<b>6</b>
<b>2. Ikke-teknisk resume</b>	<b>7</b>
2.1 <i>Ikke-teknisk resumé af alternativer til teknologi og foranstaltninger og påtænkte foranstaltninger ved IE-brugets ophør</i>	8
<b>3. Miljøtekniske redegørelse</b>	<b>9</b>
3.1 <i>Tidligere godkendelser</i>	9
3.2 <i>Indretning og drift af anlægget</i>	9
3.3 <i>Bygningsmæssige ændringer og anlægsarbejde</i>	11
3.4 <i>Produktionsmæssig sammenhæng med andre husdyrbrug</i>	11
3.5 <i>Husdyrbruget og det ansøgte beliggenhed</i>	11
3.5.1 <i>Bygningsmæssige ændringer i forhold til landskab</i>	11
<i>Generelle afstandskrav</i>	14
3.5.2 <i>Bilag IV arter</i>	14
3.6 <i>Ammoniakemission og -deposition</i>	15
3.6.1 <i>Naturpunkter</i>	15
3.7 <i>Lugtemission</i>	15
3.8 <i>Øvrige emissioner og gener</i>	16
3.8.1 <i>Støj</i>	16
3.8.2 <i>Støv</i>	17
3.8.3 <i>Lys</i>	17
3.8.4 <i>Skadedyr</i>	17
3.8.5 <i>Transporter</i>	17
3.9 <i>Reststoffer, affald og naturressourcer</i>	18
3.9.1 <i>Spildevand</i>	19
3.9.2 <i>Olie- og kemikalier</i>	21
3.9.3 <i>Vand- og energiforbrug</i>	21
3.9.4 <i>Foder</i>	22
3.10 <i>BAT-Ammoniakemission</i>	23
3.11 <i>Grænseoverskridende virkninger</i>	24
3.12 <i>Påvirkning af jordarealer og jordbund</i>	24
3.13 <i>Alternative løsninger</i>	24
3.14 <i>Samspillet mellem faktorer jf. § 4 stk. 6 nr. 5</i>	24
3.15 <i>Sårbarhed i forhold til risici for større ulykker mv. jf. § 4 stk. 6 nr. 6</i>	25
3.16 <i>Oplysninger om konsulenten</i>	25
	4

<b>4. Oplysninger om IE-husdyrbruget</b>	<b>25</b>
4.1 <i>Ophør af IE-husdyrbruget</i>	25
4.2 <i>BAT: Råvarer, energi, vand og management</i>	25
4.2.1 <i>BAT-Råvarer</i>	25
4.2.2 <i>BAT-Energi</i>	26
4.2.3 <i>BAT-Vand</i>	26
4.2.4 <i>Management</i>	26
<b>5. Konklusion</b>	<b>27</b>

# 1. Indledning

Denne miljøkonsekvensrapport beskriver og vurderer konsekvenserne ved en fornyet godkendelse af den eksisterende produktion.

Produktionen af slagtekyllinger og ammekvæg vil fortsætte uændret i de eksisterende stalde.

Der er afsøgt alternative placeringer af gyllebeholderen i marken nord og øst for ejendommen. Ud fra såvel miljømæssige som driftsmæssige hensyn vurderes den ansøgte placering at være den mest hensigtsmæssig, idet gyllebeholderen placeres i tilknytning til de eksisterende bygninger.

Produktionsarealet udgør det hele af hver stalds indvendige areal og arealernes størrelse er oplyst af Martin Hjort Jensen.

## 2. Ikke-teknisk resume

### Husdyrbruget og produktionsomfang

Ansøgningen omhandler husdyrbruget på Øster Snedevej 35, 7120 Vejle Ø. Husdyrbruget er på nuværende tidspunkt godkendt til konventionel slagtekyllingeproduktion.

Ejendommen er i dag godkendt til maksimalt produktion på 843.500 slagtekyllinger (37 dage) og 3 ammekvæg.

Der er i 2017 sket en ændring i lovgivningen, så man i stedet for at få godkendelse til et vist antal dyr, nu får godkendelse til kvm produktionsareal.

På ejendommen er der i dag godkendelse til fire stalde til slagtekyllinger med et samlet produktionsareal på 5.752 kvm og en stald til ammekvæg med et produktionsareal på 73 kvm.

Der vil med det ansøgte ikke ske ændringer i produktionsarealet og produktionen af slagtekyllinger og ammekvæg vil forsætte uændret.

I ansøgningen indgår etablering af en gyllebeholder, da det fremadrettet er planen at afsætte kyllingemøg til biogas og modtage afgasset returgylle.

Når et husdyrbrug har mere end 40.000 stipladser til fjerkræ, er det et IE-brug, hvilket vil sige, at det er omfattet af EU's direktiv om industrielle emissioner.

### Landskabelige forhold

Ejendommen ligger uden for landskabelige- og naturmæssige udpegninger i kommuneplanen, men ejendommen ligger delvist inden for Løsning Hedeslette, som er et område med særlig geologisk værdi, dog ligger byggefeltet uden for udpegningen.

Anlægget ligger desuden uden for div. beskyttelseslinjer og uden for fredede områder mv.

Alle afstandskrav i husdyrbruglovens §§ 6 og 8 er overholdt.

Gyllebeholder placeres i tilknytning til det eksisterende anlæg, så gårdens bygninger også fremadrettet vil fremstå samlet.

### Potentielle gener

Da der ikke vil ske store ændringer med det ansøgte, så forventes det at forhold som lugt, støj, støv, vibrationer, lysgener, fluer, skadedyr og opbevaring af døde dyr vil være uændret ift. den drift der er på ejendommen i dag.

Lugtberegninger viser, at krav til lugtgeneafstandene til nærmeste naboer og til samlet bebyggelse er overholdt. Lugtgeneafstande til byzone vil ikke være overholdt. Da der ikke vil ske nogen ændring i lugtemissionen fra ejendommen, søges om dispensation ved Vejle Kommune til at gøre brug af 50 % reglen.

Det forventes at antallet af transporter til og fra ejendommen vil stige en anelse, da husdyrgødning fremadrettet vil blive leveret til biogas og der modtages afgasset biogasgylle retur. Samlet forventes det at antallet af transporter vil stige med omkring 13 % ift. i dag.

Hovedparten af aktiviteterne på ejendommen vil forsat foregå i dagtimerne inden for almindelig arbejdstid.

Støj vil primært forekomme i forbindelse med indblæsning af foder samt ved den daglige drift af ventilationsanlægget. Støj, vibrationer og lavfrekvent støj vurderes at være af et omfang, der ikke vil kunne genere de omkringboende.

Fluer og skadedyr vil forsat blive bekæmpet.



## Husdyrgødning

Den husdyrgødning der produceres, er i form af fast gødning. Husdyrgødningen vil fremadrettet blive afsat til biogas og der vil modtages afgasset gylle retur. Gødningen afsættes på egne arealer.

## Ammoniakdeposition til natur

Der er i husdyrloven og tilhørende bekendtgørelse om godkendelse og tilladelse m.v. af husdyrbrug fastsat krav til den maksimale mængde ammoniak som forskellige naturtyper må belastes med. Ammoniaknedfald kaldes deposition. Beregningerne i Husdyrgodkendelse.dk viser, at beskyttelsesniveauerne for ammoniak til alle naturtyper overholdes, både totaldepositionskravene til de mest sårbare naturtyper samt mer-depositionskravet til mindre sårbare naturtyper.

## Anvendelse af BAT

BAT er en forkortelse for "bedste tilgængelige teknik" (på engelsk: "best available techniques"). Da husdyrbruget er et IE-brug er der krav til at anvende den bedste tilgængelige teknik i forhold til minimering af miljøbelastninger. Der er dels faste krav til maksimal ammoniakemission i forhold til BAT i Husdyrloven og tilhørende bekendtgørelse om godkendelse og tilladelse m.v. af husdyrbrug, og dels har EU fastsat såkaldte BAT-konklusioner for IE-brug.

Ved produktion af konventionelle slagtekyllinger er der kun en teknologi, der er godkendt til at reducere ammoniakemissionen på staldniveau. Den godkendte teknologi er varmevekslere fra enten Rokkedal Energi eller Munters. Der er installeret varmevekslere fra Rokkedal Energi i tre af kyllingehusene.

Ligeledes er det muligt at reducere ammoniakemissionen ved overdækning af gyllebeholderen. Gyllebeholderen vil blive overdækket.

Da BAT-kravet er overholdt uden tiltag indgår effekt af varmevekslere samt teltoverdækning af gyllebeholderen ikke beregningerne ift. natur og BAT.

## Alternative løsninger og 0-alternativ

Der har været afsøgt alternative placeringer af gyllebeholderen, dels i marken samt en placering syd for kyllingehusene. Placeringerne i marken er fravalgt da gylletanken ikke vil ligge i tilknytning til eksisterende bygninger. Terrænet syd for kyllingehusene falder flere meter, så det vil være nødvendigt at placere gylletanken længere ud i marken, så gylletanken vil heller ikke her vil ligge i tilknytning til de eksisterende bygninger. Den valgte placering vurderes at være den mest hensigtsmæssige, da den ligger i tilknytning til eksisterende bygninger.

0-alternativet er at ejendommen drives videre efter vilkårene fastsat i den eksisterende miljøgodkendelse.

## 2.1 Ikke-teknisk resumé af alternativer til teknologi og foranstaltninger og påtænkte foranstaltninger ved IE-brugets ophør

Se beskrivelse i afsnittet Anvendelse af BAT vedr. alternativer til teknologi.

Hvis husdyrbruget ophører helt, vil stalde og foderanlæg blive tømt for dyr, gødning og foder og efterfølgende rengjort. Rester af medicin og kemikalier samt andet affald vil blive bortskaffet efter kommunens anvisninger.

### 3. Miljøtekniske redegørelse

I dette afsnit beskrives husdyrbruget og det ansøgte samt projektets direkte og indirekte virkninger for miljø, natur og mennesker og hvad der er gjort for at mindske virkningerne.

#### 3.1 Tidligere godkendelser

Ejendommen har en miljøgodkendelse fra 2006 og et tillæg fra 2009 og er i dag godkendt til en produktion af 843.500 slagtekyllinger (37 dage) samt 3 kødkvæg. Produktionen har været uændret de seneste 8 år.

På ejendommen er der i dag godkendelse til fire stalde til slagtekyllinger med et samlet produktionsareal på 5.752 kvm og en stald til ammekvæg med et produktionsareal på 73 kvm. Da produktionen har været uændret de seneste 8 år og da der ikke sker nogen ændringer i produktionsarealet i det ansøgte, så vil 8 års-driften, nudriften og ansøgt drift være ens, se tabel 1.

Oplysningerne fremgår desuden også af husdyrgodkendelse.dk og navngivningen i Tabel 1 referer til oversigtskortet figur 1.

Stald	8 års-drift + nudrift	Ansøgt drift
Hus 1	Konv. slagtekyllinger 576 kvm	Uændret
Hus 2	Konv. slagtekyllinger 1.600 kvm	Uændret
Hus 3	Konv. slagtekyllinger 1.696 kvm	Uændret
Hus 4	Konv. slagtekyllinger 1.880 kvm	Uændret
Kødkvæg	Kødkvæg Dybstrøelse 73 kvm	Uændret

Tabel 1. Dyretype, staldsystem og produktionsareal.

#### 3.2 Indretning og drift af anlægget

Ejendommens bygninger ligger samlet og gylletanken placeres i tilknytning til eksisterende bygninger. Gylletankens placering fremgår af nedenstående oversigtskort.

Oversigt over anlægget ses på Figur 1.



Figur 1 Staldafsnit og opbevaringsanlæg Øster Snedevej 35

Gyllebeholder	Opførelses år	Kapacitet (m <sup>3</sup> )	Overfladeareal (m <sup>2</sup> )	NH <sub>3</sub> -effekt
Ny gyllebeholder	Ny	5.000	1074	-

Kyllingehusene tømmes efter hvert hold. Den faste gødning fra kyllinger vil fremadrettet blive leveret til biogas og der modtages afgasset gylle retur som vil blive opbevaret i gylletanken. Gyllen vil blive afsat på egne arealer.

### 3.3 Bygningsmæssige ændringer og anlægsarbejde

Der etableres en gyllebeholder på vestsiden af kyllingehusene. Gyllebeholderen vil være en standard elementtank med en diameter på 37 m og en højde over terræn på ca. 2,5-3 m. Med teltoverdækning vil den samlede højde blive omk. 9,5-10 m over terræn.

Der etableres desuden en vaskeplads ved siden af gylletanken. Vaskepladsen vil få afløb til gylletanken.

Terrænet i byggefeltet er forholdsvis plant, så der skal ikke laves terrænregulering. Overskudsjord vil blive planlagt ud i et tyndt lag på de omkringliggende dyrkningsarealer.

Det vurderes, at udvidelsen er erhvervmæssig nødvendig og udvidelsen foretages i tilknytning til eksisterende bebyggelse.

### 3.4 Produktionsmæssig sammenhæng med andre husdyrbrug

Ansøger driver ikke andre husdyrbrug.

### 3.5 Husdyrbruget og det ansøgte beliggenhed

Ejendommen er beliggende på matrikel 5a, Bredal By, Engum, ca. 380 m nord for Bredal. Ejendommen er placeret i landzone.

#### 3.5.1 Bygningsmæssige ændringer i forhold til landskab

Ejendommen og det ansøgte byggeri er beliggende i et åbent landbrugsområde med dyrkede marker og enkelte spredte hegn. Mod syd ligger Bredal og Vejle med bebyggelser og erhvervsområde, der er byzone og som begrænser ejendommens udviklingsmuligheder.

Ejendommen ligger uden for landskabelige- og naturmæssige udpegninger i kommuneplanen, såsom værdifuldt landskab, værdifulde naturområder mm. Ejendommen ligger delvist inden for Løsning Hedeslette, som er et område med særlig geologisk værdi, dog ligger byggefeltet uden for udpegningen.

Anlægget ligger desuden uden for div. beskyttelseslinjer og uden for fredede områder og anlægget ligger også uden for økologisk forbindelse. Se tabel 2.

<b>Landskabelige udpegninger</b>	
Naturområder med særlig naturbeskyttelsesværdi	-
Økologisk forbindelse	Ca. 160 m
Særligt værdifuldt landbrugsområde	-
Områder med landskabelig værdi	> 1.000 m
Uforstyrrede landskaber	> 1.000 m
Områder med særlig geologisk værdi	Ejendommen ligger delvist inden for Løsning hedeslette. Gylletanken placeres udenfor udpegningen.
Rekreative interesseområder	-
Værdifulde kulturmiljøer og bevaringsværdige landsbyer	> 1.000 m
Kystnærhedszonen	-
Lavbundsarealer	Gylletanken placeres udenfor lavbundsområde
Skovrejsningsområder	-
Fredede områder	> 1.000 m
Beskyttede naturarealer (§3)	Se figur 2
Strandbeskyttelseslinje	-
Klitfredningslinje	-
Skovbyggelinje	-
Sø- og å-beskyttelseslinje	-
Kirkebyggelinje	-
Fortidsmindelinje	-
Beskyttede sten- og jorddiger	-

Tabel 2 Landskabelige udpegninger (kilde plandata.dk)





Figur 2 Beskyttet natur inden for 1.000 m fra ejendommen. brun skravering: mose, blå: sø, grøn: eng og blå streg: vandløb.

## Generelle afstandskrav

<b>Afstand til (afstandskrav)</b>	<b>Meter</b>	<b>Afstandskrav overholdt</b>
Ikke almene vandforsyningsanlæg (25 m)	> 200 m	Ja
Almene vandforsyningsanlæg (50 m)	> 200 m	Ja
Vandløb (herunder dræn) og søer (15 m/100 m)	> 200 m	Ja
Offentlig vej og privat fællesvej (15 m)	Min. 15 m	Ja
Levnedsmiddelvirksomhed (25 m)	> 200 m. kender ikke nærmeste placering	Ja
Beboelse på samme ejendom (15 m)	Ca. 157 m	Ja
Naboskel (30 m)	c. 173 m	Ja
Nabobeboelse (50 m)	Ca. 225 m (Øster Snedevej 43)	Ja
Eksisterende og fremtidigt byzone/sommerhusområde (50 m)	Ca. 470 (Bredal)	Ja
Områder, der i lokalplan er udlagt til boligformål, blandet bolig og erhverv mv. eller samlet bebyggelse (50 m)	Ca. 1,6 km (Havrevej 1)	Ja

Tabel 3 Afstandskrav jf. Husdyrbrugslovens §§ 6 og 8

Alle afstandskrav angivet i Husdyrbrugslovens §§ 6 og 8 er overholdt

### Vurdering

Gyllebeholderen placeres i tilknytning til de eksisterende stalde og det ansøgte overholder alle afstandskravene i husdyrgodkendelseslovens §§ 6 og 8.

Med den valgte placering fremstår den samlede disponering af gårdens anlæg stadig samlet og det vurderes, at placeringen af gylletanken i tilknytning til de eksisterende anlæg vil bevirke mindst mulige gener i forhold til landskabet og naboer.

## 3.5.2 Bilag IV arter

Bilag IV arter er arter, der fremgår af bilag IV i EU's habitatdirektiv. De beskrives som strengt beskyttede arter. Det betyder, at arternes yngle- og rasteområder ikke må beskadiges eller ødelægges.

Der er ikke registreret bilag IV arter inden for 1.000 m fra ejendommen. Den nærmeste registrering af Bilag IV arter er ca. 2,2 km syd for ejendommen, hvor der er registreret flagermus og stor vandsalamander.

Det kan ikke udelukkes, at der lever andre bilag IV arter i nærheden af ejendommen, f.eks. flere forskellige arter af flagermus, spidssnudet frø, odder, som er registreret i kommunen.

I forbindelse med projektet vil der ikke ske ændringer i markdriften og der tages hensyn til beskyttede naturarealer, der grænser op til dyrkningsarealer. Der vil ikke blive fjernet gamle træer el. bygninger ifm. projektet, der kan være levested for flagermus eller nedlagt vandhuller der kan være ynglested for padder.

Det vurderes, at det ansøgte projekt ikke vil forringe eller beskadige yngle- og rasteområder for arter opført på habitatdirektivets bilag IV eller andre beskyttede arter.

## 3.6 Ammoniakemission og -deposition

Ud fra oplysningerne om størrelsen af produktionsarealerne, dyre- og gulvtype i ansøgt drift, nudrift og inden for de sidste 8 år samt oplysninger om miljøteknologier beregnes husdyrbrugets ammoniakemission i de tre drifter.

### 3.6.1 Naturpunkter

#### Kategori 1-natur

Nærmeste kat 1. er en elle- askeskov (naturtype 9999). Naturarealet er en del af Skove langs nordsiden af Vejle Fjord, der ligger ca. 3,4 km syd for ejendommen.

Der er ikke kumulation med andre husdyrbrug, så krav til totaldepositionen er på 0,7 kg N/ha.

Da der er stor afstand fra anlægget til naturområdet ligger totaldepositionen på 0 kg N/ha.

#### Kategori 2-natur

Nærmeste registrerede kat. 2 natur er et overdrev, som ligger ca. 3 km nordvest for ejendommen.

Krav til totaldeposition til kat. 2 natur er maks. 1 kg N/ha.

Totaldepositionen ligger også her på 0 kg N/ha.

#### Kategori 3-natur

Afskæringskriteriet til kategori 3-natur er således, at kommunen kan tillade en merdeposition, der er større end 1,0 kg N/ha, men ikke stille krav om mindre merdeposition end 1,0 kg N/ha.

Merdepositionen til kat. 3 naturområderne ligger ml. 0-0,1 kg N/ha.

Da ammoniakdepositionen i begge scenarier overholder afskæringskriterierne for kategori 1 og 2 natur og da merdepositionen til kategori 3 natur ligger under 1 kg N/ha, så vurderes det, at ejendommen forsat ikke vil have en negativ effekt på naturarealerne i området.

## 3.7 Lugtemission

Lugtemission forekommer fra produktionen i staldanlæggene og ved håndtering samt udbringning af husdyrgødning. Selve staldanlægget forventes ikke at give anledning til væsentlige lugtgener ud over, hvad der er normalt for denne type af animalsk produktion.

I Husdyrgodkendelse.dk er der beregnet hvilke afstande, der som minimum skal være fra staldene til forskellige beboelsestyper. Af figur 3 fremgår den aktuelle afstand (ukorrigerede geneafstand) fra ejendommens lugtcentrum til nærmeste nabo uden landbrugspligt, samlet bebyggelse og byzone samt geneafstanden til samme områder. Den ukorrigerede geneafstand er geneafstanden, hvor alle staldanlæg er medtaget ved beregningerne, uanset om de senere bliver screenet bort som følge af afstand eller korrigeret for vindretning.

Lugtens udbredelse i nærområdet afhænger bl.a. af størrelsen af produktionsarealet, typer af husdyr og geografisk placering. Disse faktorer indgår i lugtberegningen. Lugtgeneafstandene er beregnet ved fuld besætning i staldene.







Som det fremgår af figur 3, er lugtgenekriteriet overholdt til nærmeste nabo og samlet bebyggelse, mens lugtgeneafstanden for byzone er overskredet. Nærmeste nabo er Øster Snedevej 43, samlet bebyggelse er Havrevej 1, ved engum og nærmeste byzone er Bredal.

Der er i to punkter til nærmeste byzone kumulation med andre husdyrbrug. I byzonepunktet A er der kumulation med én anden ejendom, Overgårdsvej 2 og i punkt C er der også kumulation med én anden ejendom, Overgårdsvej 20.



Da der med det ansøgte ikke sker nogen meremission af lugt og da den vægtede gennemsnitsafstand er større end 50 % af den korrigerede geneafstand søges der om dispensation efter 50% reglen.

#### Samlet resultat af lugtberegning

Bebyggelse	Kumulation	Model	Ukorrigeret geneafstand (m)	Korrigeret geneafstand (m)	Vægtet gennemsnitsafstand (m)	Genekriterie overholdt
 Øster Snedevej 43	0	NY	329,5	329,5	336	Ja
 Øster Snedevej 46	0	NY	329,5	329,5	338,3	Ja
 Havrevej 1	0	NY	651,1	586	1580,9	Ja
 A Bredal By, Engum	1	NY	843,2	881,1	452,3	Nej
 B Bredal By, Engum	0	NY	843,2	801	447	Nej
 C Bredal By, Engum	1	NY	843,2	881,1	735,5	Nej

Figur 3 Samlet resultat af lugtberegningen

## 3.8 Øvrige emissioner og gener

Ud over lugt og ammoniakemission kan der fra et husdyrbrug være gener fra støj, støv, fluer/skadedyr, lys, transportere. Desuden kan energiforbruget til produktionen påvirke klimaet.

### 3.8.1 Støj

De væsentligste stationære støjkloder fra husdyrbruget er indblæsning af foder, afhentning af kyllinger samt ventilation fra staldanlæggene. Ventilationen er frekvensstyret og tilkoblet automatisk styringsenhed, der sikrer mod overventilation af staldene.

De væsentligste periodiske støjgener vil være i forbindelse med levering af foder og dyr. Leverance af foder og husdyrgødning foregår så vidt mulig indenfor normal arbejdstid på hverdage.

Ved afhentning af dyr til slagt, er det slagteriet der fastsætter afhentningstiderne og afhentning af dyr kan forekomme hele døgnet. Afhentning af dyr sker ca. 8 gange årligt.

I Miljøstyrelsens vejledning nr. 6/1984 (Måling af ekstern støj fra virksomheder), er der angivet grænserne for tilladelig støjbelastning, målt i skel ved nærmeste nabobeboelse. Der er ikke foretaget støjberegninger, da det vurderes, at der ikke er særlige støjkloder ud over hvad der kan forventes på en landbrugsejendom.

Det vurderes, at støj fra ejendommen ikke forventes at blive et problem for de omkringboende som følge af afstanden til naboer og da hovedparten af aktiviteterne vil foregå inden for normal arbejdstid på hverdage. Støj, vibrationer og lavfrekvent støj vurderes at være af et omfang, der ikke vil kunne genere de omkringboende.

### 3.8.2 Støv

Det er begrænset hvad der er af støvkilder på ejendommen. Der er støvcykloner på alle siloer, så der forekommer ikke støv ved levering af foder.

Der er grusvej op til gården hvor der kan forekomme støvgener i tørre perioder. Der køres hensynsfuldt, så støvgener begrænses.

Da der er få kilder til støv og god afstand til naboer vurderes det, at produktionen forsat ikke vil give anledning til væsentlige støvgener for omgivelserne.

### 3.8.3 Lys

Alt lys i kyllingestaldene er timestyret. Kyllingehusene er lukkede stalde uden vinduer og der er ikke lysplader i taget, så der er ingen fjernpåvirkning af lys fra kyllingeproduktionen. Der er udendørs belysning ved kyllingehusenes forpladser samt ved halmladen. Udvendig belysning er tændt ved behov. Lys ved kyllingehusene er kun tændt ifm. afhentning af kyllinger. Der er desuden lys på køretøjerne, der kører til og fra anlægget ifm. afhentning af dyr til slagting.

Det vurderes, at der ikke vil forekomme lysgener fra anlægget for de omkringboende da bygninger og eksisterende bevoksninger vil fange lyset.

### 3.8.4 Skadedyr

Af hensyn til sundheden er det vigtigt, at skadedyr bekæmpes. Der vil forsat blive foretaget den nødvendige bekæmpelse af skadedyr herunder rotter på ejendommen.

Renholdelse omkring bygningerne spiller en afgørende rolle for mulighederne for effektiv bekæmpelse af skadedyr. Der holdes derfor god orden i og omkring staldanlægget for at opnå et højt hygiejneniveau. Der er indgået fast serviceaftale med autoriseret firma omkring bekæmpelse af rotter.

Da kyllinger spiser fluer og fluelarver er der ikke problemer med fluer i ved kyllingehusene og der er ikke oplag af fast husdyrgødning ved driftsbygningerne.

Det vurderes ud fra ovenstående tiltag, at bedriften ikke vil give anledning til væsentlige fluegener eller problemer med skadedyr.

### 3.8.5 Transporter

Der er to indkørsler til ejendommen fra Øster Snedevej. Transport vil så vidt muligt foregå indenfor tidsrummet 07.00 til 18.00, på hverdage. Der kan dog forekomme transport uden for dette tidsrum, bl.a. er det slagteriet der fastsætter tidspunktet for afhentning af dyr.

Transport af	Nudrift / år	Ansøgt drift / år
Dyr til og fra ejendommen	Ca. 160	Uændret
Døde dyr	Ca. 50	Uændret
Foder	Ca. 80	Uændret
Husdyrgødning	Ca. 112	Ca. 183 læs
Egne afgrøder	0 -Køres direkte til foderstoffirma	Uændret
Diverse (olie, handelsgødning mv.)	Ca. 50	Uændret
Affald	12	Uændret
Strøelse	Ca. 6	Uændret
<b>I alt</b>	<b>Ca. 470 transporter/år</b>	<b>Ca. 541 transporter/år</b>

Tabel 4 Det skønnede antal transporter

Det er kun antallet af transporter med husdyrgødning, der vil stige ifm. det ansøgte, da husdyrgødning fremadrettet vil blive afsat til biogas og der modtages afgasset biomasse retur. Samlet forventes antallet af transporter at stige fra ca. 470 til ca. 541 transporter i ansøgt drift, svarende til en stigning på ca. 13 %, se tabel 4.

Der er gode adgangsvej i forbindelse med transport til og fra ejendommen og det øgede antal transporter vurderes ikke at være til væsentlig gene for naboer. Transporterne vil ikke adskille sig fra øvrige tunge transporter på landevejene. Som udgangspunkt sker der udelukkende de nødvendige transporter.

### 3.9 Reststoffer, affald og naturressourcer

Det er begrænset hvor meget affald der genereres på ejendommen. Udover husdyrgødning og døde dyr er det hovedsageligt lysstofrør og en begrænset mængde af pap, papir og plast.

Husdyrgødning afsættes på dyrkningsarealer og døde dyr afhentes af DAKA. Døde dyr opbevares i containere indtil afhentning. Afhentningspladsen fremgår af figur 5.

Husholdningsaffald opbevares i container som afhentes en gang om måneden.

Lysstofrør mv. afleveres på genbrugspladsen.

Rester af kemikalier og pesticider bortskaffes til genbrugspladsen.

Spildolie afhentes af Dansk Olie Genbrug.

Jern afsættes til skrotfirma.

Da der er tale om et IE-brug, så skal affaldshåndteringen leve op til affaldshierarkiet, jf. § 6 b i lov om miljøbeskyttelse, hvilket betyder at affald skal behandles efter følgende hierarki:

- 1) Affaldsforebyggelse.
- 2) Forberedelse med henblik på genbrug.
- 3) Genanvendelse.
- 4) Anden nyttiggørelse.
- 5) Bortskaffelse.

Som udgangspunkt benyttes ikke mere foder end der er behov for og husdyrgødning anvendes til gødsning af marker, andet uundgåeligt affald sorteres med henblik på genanvendelse og kun restfraktioner ender i container med brændbart affald.

Det vurderes derfor, at affaldshierarkiet iagttages og at sortering, opbevaring og bortskaffelse af affald sker miljømæssigt forsvarligt og i overensstemmelse med Vejle Kommunes affaldsregulativer.

Det vurderes ligeledes, at affald håndteres og opbevares, så der ikke opstår uhygiejniske forhold eller sker forurening af luft, vand eller jord.

### 3.9.1 Spildevand

Rengøring af kyllingestaldehuse:

Kyllingehusene tømmes for dybstrøelse og fejes efter hvert hold kyllinger. Da kyllingemøg er meget tørt vil næsten 100 % af gødningen være fjernet ved den manuelle rydning. Efter fejning vaskes kyllingehusene og desinficeres. Vask starter udefra og ned gennem udluftningen. Indvendigt vaskes alt dvs. installationer, lofter, vægge og gulv. Formålet med vask er at kunne fjerne og desinficere evt. smittekim. Vand fra rengøring af stalde opsamles i tre lukkede samletanke, som tømmes efter behov.

Det er kun tagvandet fra hus 1, stuehuset samt delvist fra foderladen, der opsamles. På øvrige bygninger er der ikke opsat tagrender, så tagvand nedsives direkte ved bygningerne.

Sanitært spildevand ledes til offentlig kloak. Se figur 4.



Figur 4 Aflødningsforhold



### 3.9.2 Olie- og kemikalier

Volumen	Årgang	Materiale	Placering	Type
5.900 l	2011	Stål	I maskinhuset fast gulv uden afløb	Diesel
1.200 l	1999	Stål	I maskinhuset fast gulv uden afløb	Diesel
Palletank	-	Plast	I maskinhuset fast gulv uden afløb	Spildolie

Tabel 5 Oversigt over ejendommens olietanke

Der er to olietanke på ejendommen, se tabel 5. Begge tanke er placeret overjordisk og tankene er placeret, så evt. spild vil kunne opsamles. Placering af olietankene fremgår af figur 5.

Spildolie opbevares ligeledes i maskinhuset i en palletank.

Der opbevares kemi på ejendommen. Der er indrette et kemirum med fast gulv og uden afløb.

Da både olie og kemikalier opbevares forsvarligt efter gældende regler og så evt. spild vil kunne opsamles, vurderes det, at opbevaringen sker på en miljømæssig forsvarlig måde.

### 3.9.3 Vand- og energiforbrug

Produktionen forsynes med vand fra vandværk.

Vandforbruget går hovedsageligt til drikkevand til dyrene samt til vask af stalde.

Efter hver rotation rengøres stalden med vand. Der anvendes højtryksrensere. Rengøringen bliver afsluttet med en desinfektion.

Drikkenipler placeres højt for at lette kyllingernes vandoptagelse og minimere vandspild. Drikkeniplerne er udstyret med spildbakker. Herved kan utætte nipler nemt identificeres og fejl kan udbedres hurtigst muligt.

Vask af stalde sker ca. en gang pr. måned. Stalden iblødsættes og der anvendes højtryksrensere.

Ved daglig inspektion vil der blive undersøgt for eventuelle lækager i forbindelse med drikkevandssystemet med efterfølgende igangsætning af reparation.

Der er måler på vandet, så drikkevandsforbruget kan følges dagligt.

Type	Nudrift	Ansøgt drift
El	Ca. 210.000 kWh	Uændret
Halm	4-500 tons	Uændret
Dieselolie	Ca. 30.000 l	Uændret
Vandforbrug	Ca. 6.800	Uændret

Tabel 6 Skønnet vand- og energiforbrug

På ejendommen anvendes der hovedsageligt energi til opvarmning af stalde, ventilation, lys og drift af varmevekslere.

For at maksimere effekten af ventilationen rengøres ventilationens mekaniske dele (herunder luftkanaler og fans) ved hvert holdskifte. Ventilationen er computerstyret, således sikres det, at der ikke overventileres, med ekstra tab af varme og strøm til følge. Regelmæssig kontrol og vedligeholdelse af ventilationsanlægget er derfor af stor betydning.

Der er installeret trinløs styring af ventilatorer i staldene, hvilket regulerer luftcirkulationen efter behov, og giver dermed lavest muligt forbrug af energi.

Der er LED lys i tre stalde.

Det er BAT at reducere energiforbrug og vandforbrug ved at gøre følgende:

- Der er installeret varmevekslere på de tre eksisterende kyllingehuse.
- Ventilere staldene optimalt
- Rengøring af stald og udstyr efter hver produktionscyklus
- Udførelse af regelmæssig kalibrering af drikkevandsanlægget for at undgå spild.
- Registrering af vandforbrug gennem måling af forbrug.
- Detektering og reparation af lækager.

Ud fra ovenstående tiltag vurderes det, at der i fornødent omfang er anvendt vand- og energibesparende teknikker. Det vurderes også, at flere af disse teknikker er at betragte som BAT.

### 3.9.4 Foder

Der anvendes fasefodring, pt. 3 blandinger, for at opfylde kyllingernes krav af næringsstoffer til tilvækst. Der indkøbes færdigblandet foder, som opbevares i lukkede siloer. Foderblandingerne er tilsat fytase.

Der anvendes tidssvarende foderplanlægning og udfodringsteknikker, der er med til at begrænse spild og tab af næringsstoffer til miljøet.

Det vurderes ud fra gældende regler samt de tiltag som praktiseres mht. opbevaring og håndtering af foder er med til at sikre, at der ikke sker en væsentlig påvirkning af miljøet og omgivelserne. Det er ligeledes BAT at der fasefodres.



Figur 5 Ejendommens indretning

### 3.10 BAT-Ammoniakemission

For konventionel slagtekyllingeproduktion er der på staldniveau kun varmeveksler fra enten Rokkedahl Energi eller Munters, der er godkendt til at reducere ammoniakemissionen jf. Miljøstyrelsens teknologiliste. Varmevekslere har en reduktionseffekt på 28 %.

Desuden er det muligt at reducere ammoniakemissionen ved etablering af teltoverdækning på gylletanken.

På ejendommen er der installeret varmevekslere fra Rokkedahl Energi i tre kyllingehuse, hus 2-4. Desuden påtænkes der at etablere teltoverdækning på den ansøgte gylletank. Hverken varmevekslerne eller teltoverdækningen indgår i ammoniakberegningen, da BAT-kravet er overholdt uden tiltag.

Som det fremgår af figur 6, er det samlede BAT-krav på 4.711 kg NH<sub>3</sub>. Den faktiske ammoniakemission vil ligeledes ligge på 4.711 kg NH<sub>3</sub> og BAT-kravet er dermed overholdt.

Samlet BAT beregning <span>?</span> <span>i</span>			
	Stalde	Lagre	Total
Samlet BAT krav (kg NH <sub>3</sub> -N /år)	4281	430	4711
Faktisk emission (kg NH <sub>3</sub> -N /år)	4281	430	4711
Forskel (kg NH <sub>3</sub> -N /år)	-	-	0
Vejledende BAT Overholdt?	-	-	Ja

Figur 6 BAT-beregning

BAT-beregningen er baseret på forudsætning om eksisterende og nye staldafsnit som fremgår af figur 7.

Staldnavn	Navn på dyretype og staldsystem eller flexgruppe	Forudsætning for BAT-beregning
Kødkvæg	Ammekøer, slagtekalve (over 6 mdr.). Dybstrøelse	Eksisterende staldafsnit
Hus 4 sl.kyllinger 1880 kvm	Kyllinger, konventionelle slagtekyllinger	Eksisterende staldafsnit
Hus 3. sl.kyllinger 1696 kvm	Kyllinger, konventionelle slagtekyllinger	Eksisterende staldafsnit
Hus 2. sl.kyllinger 1600 kvm	Kyllinger, konventionelle slagtekyllinger	Eksisterende staldafsnit
Hus 1. sl.kyllinger 576 kvm	Kyllinger, konventionelle slagtekyllinger	Eksisterende staldafsnit

Figur 7 Forudsætning for BAT-beregning

BAT-niveauet er lovbestemt og sikrer at ammoniakemissionen fra husdyrbruget er på et niveau, der svarer til, at der er valgt staldsystemer og/eller teknologi er blandt de bedste tilgængelige til at begrænse ammoniakudledningen fra husdyrbruget.

De BAT-krav, der stilles til husdyrbrug, bidrager til, at målet for fald i ammoniakemissionen i Danmark nås, og at den sundhedspåvirkning ammoniak afstedkommer dermed imødegås. Når ammoniakudledningen begrænses, bidrager det også til en generel bedre beskyttelse af ammoniakfølsom natur, da baggrundsbelastninger hertil begrænses.



Det vurderes, at BAT ift. ammoniakemission overholdes og at der sker tilstrækkelig begrænsning af ammoniakemissionen. Der vil blive etableret fast overdækning på gyllebeholderen. Da BAT-kravet er overholdt, indgår effekten af teltoverdækningen ikke i beregningen.

### 3.11 Grænseoverskridende virkninger

Husdyrbruget ligger langt fra den danske grænse og en vurdering af indvirkning på miljøet i en anden stat finder ansøger ikke relevant.

### 3.12 Påvirkning af jordarealer og jordbund

Da staldene og gyllebeholderen er udført i tætte og stabile materialer, vurderes det, at der fra selve husdyrbruget ikke ved normal drift kan ske væsentlige direkte eller indirekte påvirkninger af jordarealer, jordbund eller vandforekomster.

Dyrkning af arealer herunder jordbehandling mm. varetages igennem de generelle regler. Der henvises til beskrivelsen af vandbesparende tiltag under afsnit 3.9.3 om bedste tilgængelige teknik.

Affald og reststoffer opbevares, så der ikke er risiko for forurening af jord og grundvand.

Samlet vurderes det, at produktionen sker på forsvarlig vis, hvor risikoen for forurening af jord og grundvand er minimal.

### 3.13 Alternative løsninger

Der har været afsøgt alternative placeringer, dels i marken samt en placering syd for kyllingehusene. Placeringerne i marken er fravalgt da gylletanken ikke vil ligge i tilknytning til eksisterende bygninger. Terrænet syd for kyllingehusene falder flere meter, så det vil være nødvendigt at placere gylletanken længere ud i marken, så gylletanken vil heller ikke her vil ligge i tilknytning til de eksisterede bygninger.

Den valgte placering vurderes at være den mest hensigtsmæssige, da den ligger i tilknytning til eksisterende bygninger.

### 3.14 Samspillet mellem faktorer jf. § 4 stk. 6 nr. 5

Ifølge bekendtgørelse om godkendelse og tilladelse m.v. af husdyrbrug skal der oplyses om væsentlige direkte eller indirekte virkninger som følge af et samspil mellem to, flere eller alle faktorerne:

- 1) befolkningen og menneskers sundhed,
- 2) biologisk mangfoldighed med særlig vægt på kategori 1- og 2-natur samt bilag IV-arter,
- 3) jordarealer, jordbund, vand, luft og klima,
- 4) materielle goder, kulturarv og landskabet

De enkelte faktorer er beskrevet i de foregående afsnit.

Det vurderes, at der ved samspil mellem de oplyste faktorer ikke kan opstå væsentlige direkte eller indirekte virkninger som er større end de virkninger, som er beskrevet under de enkelte punkter 1-4.

### **3.15 Sårbarhed i forhold til risici for større ulykker mv. jf. § 4 stk. 6 nr. 6**

Ifølge bekendtgørelse om godkendelse og tilladelse m.v. af husdyrbrug skal der oplyses om væsentlige direkte eller indirekte virkninger som følge af sårbarhed i forhold til risici for større ulykker eller katastrofer som følge af faktorerne efter nr. 1-5:

- 1) befolkningen og menneskers sundhed,
- 2) biologisk mangfoldighed med særlig vægt på kategori 1- og 2-natur samt bilag IV-arter,
- 3) jordarealer, jordbund, vand, luft og klima,
- 4) materielle goder, kulturarv og landskabet,
- 5) samspillet mellem to, flere eller alle faktorer efter nr. 1-4

Det vurderes at risici for større ulykker eller katastrofer på et husdyrbrug med denne type produktion er minimal.

Det vurderes at risici for større ulykker eller katastrofer på et husdyrbrug med denne placering vil være meget begrænset. Der vil kunne ske spild ifm. opbevaring og håndtering af husdyrgødning og olie. Ejendommens beredskabsplan vil blive opdateret, med instruks for, hvordan sådanne situationer skal håndteres.

I beredskabsplanen er der ligeledes instrukser i forbindelse med brand.

### **3.16 Oplysninger om konsulenten**

Lene Egtved Andersen, Miljøkonsulent, KHL, Niels Bohrs Vej 2, 6000 Kolding.

## **4. Oplysninger om IE-husdyrbruget**

Husdyrbruget er et IE-brug med mere end 40.000 stipladser til fjerkræ.

### **4.1 Ophør af IE-husdyrbruget**

Ved ophør af produktionen, hvor denne ikke overdrages til ny ejer, vil gødnings- og staldanlæg blive tømt og rengjort. Kemikalierester bortskaffes i overensstemmelse med det til enhver tid gældende regulativ for farligt affald i Vejle Kommune. Restindholdet i olietanke fjernes og tanke renses. Overjordiske olietanke fjernes, medens nedgravede anlæg enten afblændes eller fjernes. Ved afblænding vil påfyldningsstuds og udluftningsrør blive fjernet. Der udarbejdes en plan med tidspunkt for anden indretning og opbygning af staldbygninger til anden anvendelse, eller alternativt en plan med tidspunkt for nedrivning af staldbygningerne.

### **4.2 BAT: Råvarer, energi, vand og management**

#### **4.2.1 BAT-Råvarer**

Med hensyn til råvarer (foder, vand, hjælpemidler mv.) benyttes der ikke mere, end der er behov for. Som tidligere beskrevet vil ansøger bestræbe sig på at benytte så få foderenheder som muligt.

Der anvendes fasefodring.

## 4.2.2 BAT-Energi

Se beskrivelse i afsnit 3.9.3

## 4.2.3 BAT-Vand

Se beskrivelse i afsnit 3.9.3

## 4.2.4 Management

BAT inden for management/godt landmandskab er i BREF (referencedokument for bedste tilgængelige teknikker, der vedrører intensiv fjerkræ- og svineproduktion) defineret på en række områder.

Ifølge BREF-dokumentet er det, BAT at:

- have fokus på uddannelse af personale
  - føre journal over forbrug af vand, energi, foder og spild
  - have en beredskabsplan
  - sikre reparation og vedligehold af bygninger og udstyr samt renholdelse af faciliteter
  - planlægge produktionen så levering og fjernelse af produkter og spild foretages korrekt
- Lovgivningen foreskriver, at IE-husdyrbruget skal udarbejde og følge en plan for kontrol, reparation og vedligeholdelse af husdyrbruget inkl. materiel. Dokumentation for planen skal ske ved logbog over gennemførte kontroller, som skal holdes opdateret og kunne fremvises på miljøtilsyn.

Planen skal omfatte:

- Gyllebeholdere, gyllemiksere, gylleseparatorer og spredere.
- Forsyningssystemer til vand og foder.
- Varme-, køle- og ventilationssystemer samt temperaturfølere (herunder optimering).
- Siloer og transportudstyr (f.eks. ventiler og rør).
- Luftrensningssystemer (f.eks. ved regelmæssige inspektioner).
- Udstyr til drikkevand.
- Maskiner til udbringning af husdyrgødning.

Lovgivningen foreskriver ligeledes, at IE-husdyrbrug skal oplære ejendommens personale hvad angår:

- Relevant lovgivning.
- Transport og udbringning af husdyrgødning.
- Planlægning af aktiviteter.
- Beredskabsplanlægning og –styring.
- Reparation og vedligeholdelse af udstyr.

På ejendommen bliver der gjort følgende:

Der vil ske årlig registrering af vand- el- og brændstofforbrug.

Der vil blive foretaget datalogning af foderforbrug, tilvækst, vandforbrug, dødelighed og ventilation.

Aut. elektriker gennemgår ventilationsanlægget hvert 5. år.

Ventilationsanlægget rengøres efter hvert hold, så støjgener og energiforbrug mindskes.

Producenten skal leve op til slagteriets kvalitetsprogram (KIK).

IE-husdyrbruget vil desuden være omfattet af Miljøledelse, som bidrager til at have fokus på BAT vedr. management og der er udarbejdet beredskabsplan, kontrolplan og oplæringsmateriale til medarbejdere.

## **5. Konklusion**

Ud fra de forhold der ligger til grund for beregningerne samt indretning og drift af ejendommen, vurderes det, at projektet kan gennemføres uden væsentlige virkninger på miljøer, herunder påvirkning af naboer og de landskabelige, naturmæssige og kulturhistoriske værdier i området.