

Vejle Fjernvarme a.m.b.a
Langelinie 60
7100 Vejle

Pia Hamborg

Lokal tlf.: 51686095
pifha@vejle.dk

Her bor vi:
Kirketorvet 22
7100 Vejle

20. september 2024

J. nr.: 13.03.01-P19-3-24

Afgørelse om, at fjernvarmeforsyning til eksisterende boligområde ved Bakkelyparken på Uhrhøj, 7100 Vejle ikke er omfattet af krav om miljøvurdering (ikke VVM-pligt)

Vejle Fjernvarme a.m.b.a. har indsendt projektforslag "Fjernvarmeforsyning af Bakkelyparken" ved eksisterende boligområde. Projektforslaget omfatter konvertering af varmeforsyningsområdet fra naturgas til fjernvarme.

I samme forbindelse er der indsendt ansøgning efter Miljøvurderingslovens ¹ § 18.

VVM-screeningsafgørelse

På baggrund af VVM-screeningen træffer Vejle Kommune afgørelse om, at projektet ikke vil påvirke miljøet væsentligt, og at projektet dermed ikke er VVM-pligtig. Afgørelsen træffes efter § 21 i Miljøvurderingsloven.

Baggrund

Ansøgningen er indgivet i henhold til Miljøvurderingsloven. Ansøgningen er vedlagt som bilag til afgørelsen. Projektet er screenet, da det er omfattet af lovens bilag 2, pkt. 3b "Industrianlæg til transport af gas, damp og varmt vand".

Projektforslaget ligger i lokalplanområde 39 "Boligområde ved Jellingvej og Høgsholtvej, Hover".

**Teknik & Miljø
Industri & Landbrug**

Kirketorvet 22, 7100 Vejle
Tlf.: 76 81 00 00
post@vejle.dk
www.vejle.dk

CVR Nr. 29 18 99 00

Åbningstider
Fremmøde
Mandag-onsdag kl. 8-15
Torsdag kl. 8-17
Fredag kl. 8-14

Telefon
Mandag-onsdag kl. 8-15
Torsdag kl. 8-17
Fredag kl. 8-14

¹ Lovbekendtgørelse nr. 4. af 3. januar 2023 om lov om miljøvurdering af planer og programmer og af konkrete projekter (VVM)

Projektområdet fremgår af følgende oversigtskort:



Figur 1 – oversigtskort med projektområdet angivet med ledningstracé

Projektområdet omfatter 83 boliger – primært andelsboliger, hvoraf 79 forventes konverteret til fjernvarme. Det forventede varmebehov er opgjort til 966 MWh.

Fjernvarmeforsyning af området vil kræve etablering af samlet 2.260 tracémeter i form af distributionsledninger og stikledninger. Distributionsnettet forudsættes etableret i første år. Fjernvarmenettet etableres, så de første forbrugere kan forsynes i 2025. Stikledningerne etableres løbende.

Distributionsnettet etableres som udgangspunkt i offentlig vej efter ”gæsteprincippet”. Projektområdet støder op til eksisterende forsyningsområde for Vejle Fjernvarme a.m.b.a og Trefor Varme. Projektområdet tilsluttes eksisterende fjernvarmeledning ved Høgsholtvej.



Figur 2 – projektområdet og placering af ledningstracé

Projektet kræver en godkendelse i henhold til varmeforsyningslovens² § 4 stk. 1, hvilket er meddelt i særskilt afgørelse.

² LBK nr. 124 af 2. februar 2024 – bekendtgørelse af lov om varmeforsyning

Begrundelse

Vejle Kommune har i afgørelsen lagt vægt på, at nedgravning af fjernvarmeledninger i det fremsendte projekt ikke forventes at have væsentlige negative miljømæssige konsekvenser med baggrund i nedenstående afsnit. Screeningen er udført med udgangspunkt i det vedlagte ansøgningsmateriale, og på baggrund af de miljømæssige forudsætninger, der er gældende på screeningstidspunktet.

Støv, støj og vibrationer, lys, luft og lugt

I anlægsfasen kan der forekomme gener i form af vibrationer og støj inden for normalarbejdstid. Disse vurderes at være kortvarige og at forekomme i perioder. De vurderes dermed ikke som værende væsentlige. Der kan opstå støvgener i forbindelse med anlægsfasen, såfremt nedgravning af rør sker i tørre perioder. Der kan foretages sprinkling med vand, hvis det er tilfældet.

I driftsfasen vurderes der ikke at være gener.

Ressourcer, affald og spildevand

Fjernvarmeledninger etableres af præfabrikerede fjernvarmerør og komponenter. Rørene samles på lokaliteten.

Ledningsgravens bredde er som udgangspunkt 0,7-1,0 meter. Der anvendes ca. 0,5 m³ pr. meter ledningsgrav - svarende til samlet 1.130 m³.

Råjord vil blive genanvendt i videst muligt omfang. Bortskaffelse af overskydende jord skal ske efter gældende regler.

Affald i anlægsfasen i øvrigt vil være begrænset, og bortskaffelse vil ske efter gældende retningslinjer.

Det færdige ledningsnet er et lukket system, hvorfor selve driften af fjernvarmeledningerne ikke medfører produktion af affald, spildevand og overfladevand.

Projektområdet ligger udenfor område med almindelige og særlige drikkevandsinteresser. Fjernvarmeledninger udføres med alarmtråd for lækageovervågning og rørbrud og vurderes dermed ikke at udgøre en risiko for drikkevandsinteresser.

Konsekvensvurdering, Natura 2000-områder og bilag IV-arter

Fjernvarmeledningernes tracé medfører ikke rydning af skov.

Nærmeste § 3 område er engareal ca. 11 m vest for området. Ledningstracéet kommer ikke i berøring med området. Der er ikke kendskab til beskyttede arter i området, der vil kunne blive påvirket af projektet jf. habitatdirektivet.

Natura-2000

Nærmeste habitatområde og Natura2000-område er placeret ca. 2500 meter nordvest for projektområdet. Der er tale om H70 – Øvre Grejs Ådal og N81 – Øvre Grejs Ådal..

Afstanden til området og projektets karakter gør, at udpegningsgrundlaget ikke vil kunne blive påvirket af projektet.

Vejle Kommune vurderer på baggrund af væsentlighedsvurderingen samt ansøgers foranstaltninger i anlægsfasen (projektets udførelse), at der ikke skal foretages en nærmere konsekvensvurdering af projektets virkninger på Natura 2000- områder samt bilag IV-arter jf. § 6 og § 10 i habitatbekendtgørelsen³.

Fredning

Der er ingen fredede diger i lokalplanområdet. Nærmeste fredede område ca. 1400 meter nord vest for projektområdet og vurderes ikke at blive berørt.

Hørings svar

Der er foretaget høring i forbindelse med ansøgningen. Der er ikke indkommet bemærkninger.

Samlet vurdering

Projektet vurderes på baggrund af ovenstående ikke at have væsentlig negativ påvirkning på det omgivende miljø, både med hensyn til forurening og beskyttelses-, bevaringsværdige- og fredede områder samt menneskers sundhed.

Ved afgørelse om ikke-VVM-pligt har Vejle Kommune navnlig lagt vægt på:

- at projektets dimensioner er begrænsede og vil modsvare karakteren af områdets nuværende arealanvendelse,
- at projektet ikke omfatter og ikke vil berøre områder, der er sårbare i forhold til den forventede miljøpåvirkning,
- at projekt kan realiseres i overensstemmelse med de overordnede planlægningsmæssige bestemmelser for området,
- at drift i tilknytning til projektet ikke vil afstedkomme et væsentligt ressourceforbrug, og at affaldsfrembringelse vil være beskeden,
- at der heller ikke i øvrigt – herunder i sammenhæng med eksisterende eller planlagte aktiviteter – vurderes, at projektet vil afstedkomme væsentlige miljøpåvirkninger i omgivelserne, og
- at projektet ikke vil indebære påvirkning af Natura-2000 eller arter omfattet af habitatdirektivets bilag IV

Øvrige bemærkninger

Afgørelsen er ikke en tilladelse men alene en afgørelse om, at projektet ikke skal gennem en miljøkonsekvensvurdering, før Vejle Kommune kan træffe afgørelse om det ansøgte. Projektet må således ikke påbegyndes, inden der er indhentet de nødvendige godkendelser og tilladelser efter anden lovgivning.

Ændringer i projektet eller i omgivelserne kan desuden betyde, at projektet skal screenes igen ud fra de nye oplysninger.

³ Habitatbekendtgørelsen: Bekendtgørelse nr. 1098 af 21. august 2023 om udpegning og administration af internationale naturbeskyttelsesområder samt beskyttelse af visse arter

Klagevejledning

Afgørelsen kan påklages for så vidt angår retlige spørgsmål af enhver med retlig interesse i sagens udfald samt af landsdækkende foreninger og organisationer, der som formål har beskyttelse af natur og miljø eller varetagelsen af væsentlige brugerinteresser inden for arealanvendelsen og har vedtægter eller love, som dokumenterer deres formål, og som repræsenterer mindst 100 medlemmer.

Der kan klages over retlige spørgsmål. Dvs. at du kan klage, hvis du mener, at kommune ikke har haft hjemmel til at træffe afgørelsen. Du kan ikke klage over, at kommunen efter din opfattelse burde have truffet en anden afgørelse.

Afgørelse kan påklages inden for 4 uger efter offentliggørelse. Afgørelsen offentliggøres på Vejle Kommunes hjemmeside d. 23. september 2024.

Hvis du ønsker at klage over denne afgørelse, kan du klage til Miljø- og Fødevarerklagenævnet. Du klager via Klageportalen, som du finder et link til på <https://naevneneshus.dk/>. Det koster et gebyr på 900 kr. for privatpersoner og 1800 kr. for virksomheder og organisationer at klage. For oplysning om gebyr, og hvem der kan fritages for brug af Klageportalen, se Miljø- og Fødevarerklagenævnets hjemmeside: <https://naevneneshus.dk/>.

Søgsmål

Et eventuelt søgsmål om afgørelsen i henhold til miljøvurderingslovens § 54, stk. 1 skal anlægges ved domstolene inden for 6 måneder efter, at afgørelsen er offentliggjort.

Venlig hilsen

Pia Hamborg
Ingeniør

Bilag: Ansøgningskema


Afgørelsen er endvidere sendt til:

- Styrelsen for Patientsikkerhed, Tilsyn og Rådgivning Syd, stps@stps.dk
- Danmarks Naturfredningsforening, dn@dn.dk
- DN Vejle, vejle@dn.dk
- Friluftsrådet, vejle@friluftsradet.dk og lokalraad@friluftsradet.dk
- Naturstyrelsen, nst@nst.dk
- DOF, natur@dof.dk og vejle@dof.dk
- Vejle Museum, museerne@vejle.dk

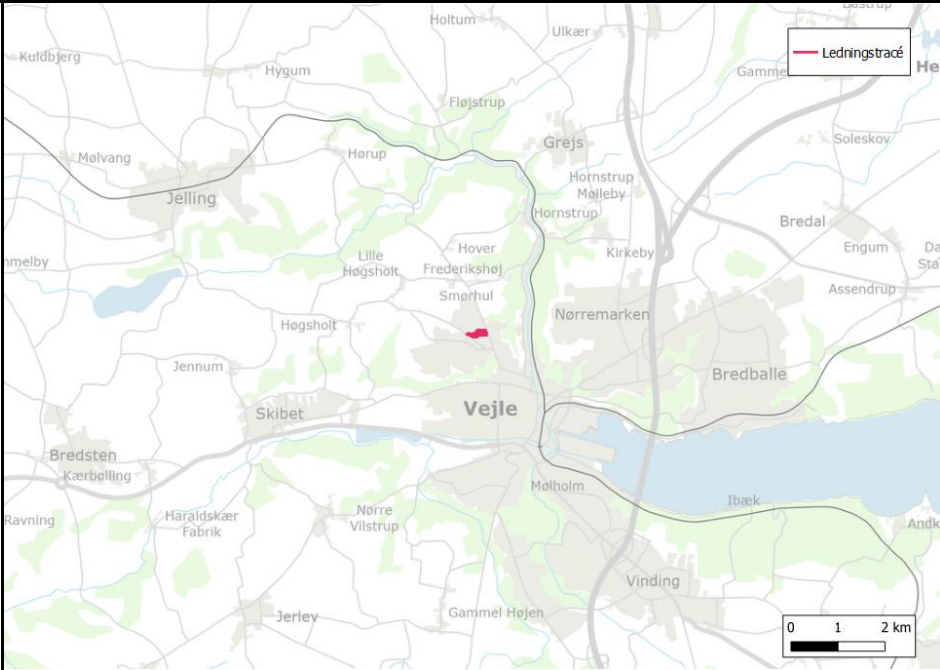
Bilag 1

Ansøgningskema

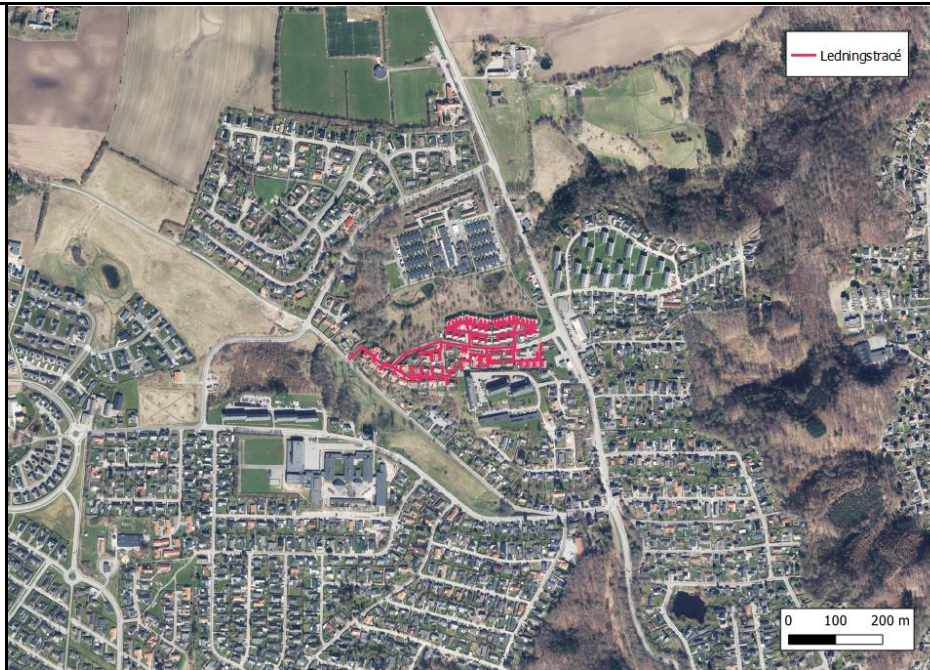
Nedenstående skema angiver de oplysninger, som skal indgives til myndighederne ved ansøgning af projekter, der er omfattet af lovens bilag 2, jf. lovens § 21. Bygherren skal, hvor det er relevant for ansøgningen om det konkrete projekt, tage hensyn til kriterierne i lovens bilag 6, når skemaet udfyldes. Såfremt der allerede foreligger oplysninger om de indvirkninger, projektet kan forventes at få på miljøet, medsendes disse oplysninger. Skemaet finder ikke anvendelse for sager, der behandles af Naturstyrelsen og Energistyrelsen. Skemaets oplysningskrav er vejledende og fastsat under hensyntagen til kriterierne i lovens bilag 5.

Basisoplysninger	Tekst
Projektbeskrivelse (kan vedlægges)	<p>Vejle Fjernvarme a.m.b.a. har fået udarbejdet et projektforslag i henhold til varmeforsyningsloven, om konvertering fra gas til fjernvarme i et nyt forsyningsområde. Projektforslaget omhandler et nyt forsyningsområde kaldet Bakkelyparken, hvor ejendommene fremover skal forsynes med fjernvarme i stedet for gas.</p> <p>Projektforslaget omfatter, at der skal etableres ca. 2.260 meter fjernvarmeledninger og stikledninger i Bakkelyparken. Ledningerne vil variere i dimensionerne DN100, DN80, DN65, DN50, DN40, DN32 og DN25, og forsyningsområdet skal tilsluttes eksisterende fjernvarmeledning ved Høgsholtvej.</p> 
Navn, adresse, telefonnr. og e-mail på bygherre	Vejle Fjernvarme a.m.b.a. Langelinje 60 7100 Vejle Tlf: +45 7582 7455 E-mail: vf@vejlejernvarme.dk

<p>Navn, adresse, telefonnr. og e-mail på kontaktperson</p>	<p>Kontaktperson hos bygherre: Anders Jepsen Vejle Fjernvarme a.m.b.a. Langelinje 60 7100 Vejle</p> <p>Tlf: +45 7582 7455 Mail: aj@vejlejernvarme.dk</p> <p>Kontaktperson hos Rådgiver: Att. Frej Juhl Lindhøj (FJLI) Specialist COWI A/S Jens Chr. Skous Vej 9C 8000 Aarhus C</p> <p>Tlf: +45 5640 3456 Mail: fjli@cowi.com</p>																																																		
<p>Projektets adresse, matr. nr. og ejerlav. For havbrug angives anlæggets geografiske placering angivet ved koordinater for havbrugets 4 hjørneafmærkninger i bredde/længde (WGS-84 datum).</p>	<p>Projektet berører følgende matrikler:</p> <table border="1" data-bbox="799 687 1111 1423"> <thead> <tr> <th>Matr.nr.</th> <th>Ejerlav</th> </tr> </thead> <tbody> <tr><td>7000v</td><td>Uhre By, Hover</td></tr> <tr><td>2e</td><td>Uhre By, Hover</td></tr> <tr><td>2cy</td><td>Uhre By, Hover</td></tr> <tr><td>2cz</td><td>Uhre By, Hover</td></tr> <tr><td>2cx</td><td>Uhre By, Hover</td></tr> <tr><td>2cv</td><td>Uhre By, Hover</td></tr> <tr><td>2cu</td><td>Uhre By, Hover</td></tr> <tr><td>2ct</td><td>Uhre By, Hover</td></tr> <tr><td>2cs</td><td>Uhre By, Hover</td></tr> <tr><td>2cr</td><td>Uhre By, Hover</td></tr> <tr><td>2cq</td><td>Uhre By, Hover</td></tr> <tr><td>2cp</td><td>Uhre By, Hover</td></tr> <tr><td>2co</td><td>Uhre By, Hover</td></tr> <tr><td>2cn</td><td>Uhre By, Hover</td></tr> <tr><td>2ci</td><td>Uhre By, Hover</td></tr> <tr><td>2ch</td><td>Uhre By, Hover</td></tr> <tr><td>2cg</td><td>Uhre By, Hover</td></tr> <tr><td>2ce</td><td>Uhre By, Hover</td></tr> <tr><td>2cd</td><td>Uhre By, Hover</td></tr> <tr><td>2cm</td><td>Uhre By, Hover</td></tr> <tr><td>2cc</td><td>Uhre By, Hover</td></tr> <tr><td>2cb</td><td>Uhre By, Hover</td></tr> <tr><td>2ca</td><td>Uhre By, Hover</td></tr> <tr><td>2cø</td><td>Uhre By, Hover</td></tr> </tbody> </table>	Matr.nr.	Ejerlav	7000v	Uhre By, Hover	2e	Uhre By, Hover	2cy	Uhre By, Hover	2cz	Uhre By, Hover	2cx	Uhre By, Hover	2cv	Uhre By, Hover	2cu	Uhre By, Hover	2ct	Uhre By, Hover	2cs	Uhre By, Hover	2cr	Uhre By, Hover	2cq	Uhre By, Hover	2cp	Uhre By, Hover	2co	Uhre By, Hover	2cn	Uhre By, Hover	2ci	Uhre By, Hover	2ch	Uhre By, Hover	2cg	Uhre By, Hover	2ce	Uhre By, Hover	2cd	Uhre By, Hover	2cm	Uhre By, Hover	2cc	Uhre By, Hover	2cb	Uhre By, Hover	2ca	Uhre By, Hover	2cø	Uhre By, Hover
Matr.nr.	Ejerlav																																																		
7000v	Uhre By, Hover																																																		
2e	Uhre By, Hover																																																		
2cy	Uhre By, Hover																																																		
2cz	Uhre By, Hover																																																		
2cx	Uhre By, Hover																																																		
2cv	Uhre By, Hover																																																		
2cu	Uhre By, Hover																																																		
2ct	Uhre By, Hover																																																		
2cs	Uhre By, Hover																																																		
2cr	Uhre By, Hover																																																		
2cq	Uhre By, Hover																																																		
2cp	Uhre By, Hover																																																		
2co	Uhre By, Hover																																																		
2cn	Uhre By, Hover																																																		
2ci	Uhre By, Hover																																																		
2ch	Uhre By, Hover																																																		
2cg	Uhre By, Hover																																																		
2ce	Uhre By, Hover																																																		
2cd	Uhre By, Hover																																																		
2cm	Uhre By, Hover																																																		
2cc	Uhre By, Hover																																																		
2cb	Uhre By, Hover																																																		
2ca	Uhre By, Hover																																																		
2cø	Uhre By, Hover																																																		

	2bø	Uhre By, Hover	
	2bæ	Uhre By, Hover	
	2bz	Uhre By, Hover	
	2by	Uhre By, Hover	
	2bu	Uhre By, Hover	
	2bx	Uhre By, Hover	
<p>Projektet berører følgende kommune eller kommuner (omfatter såvel den eller de kommuner, som projektet er placeret i, som den eller de kommuner, hvis miljø kan tænkes påvirket af projektet)</p>	<p>Projektet berører Vejle Kommune</p>		
<p>Oversigtskort i målestok eks. 1:50.000 – Målestok angives. For havbrug angives anlæggets placering på et søkort.</p>	 <p>Oversigt over ledningstracé. Målestok: 1: 50.000.</p>		

Kortbilag i målestok 1:10.000 eller 1:5.000 med indtegning af anlægget og projektet (vedlægges dog ikke for strækningsanlæg).



Oversigt over ledningstracé. Målestok: 1: 5.000.

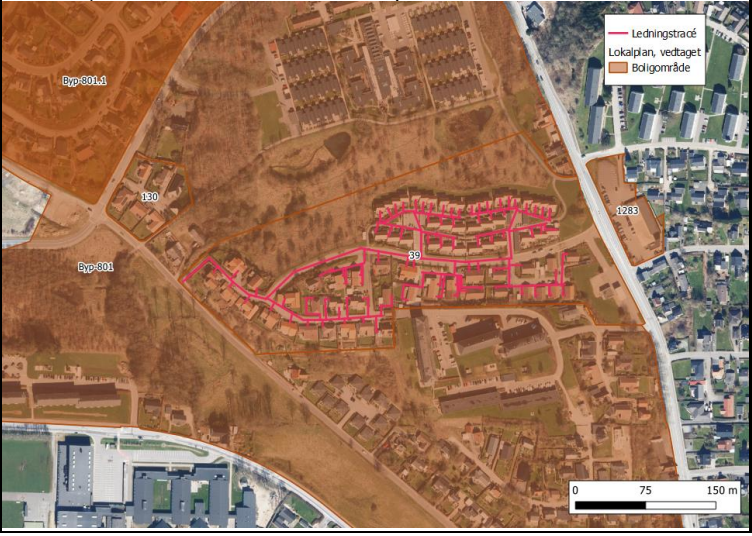
Forholdet til VVM reglerne	Ja	Nej
Er projektet opført på bilag 1 til lov om miljøvurdering af planer og programmer og konkrete projekter (VVM).		X
Er projektet opført på bilag 2 til lov om miljøvurdering af planer og programmer og af konkrete projekter (VVM).	X	Projektet er omfattet af bilag 2, listepunkt 3b: Industrianlæg til transport af gas, damp og varmt vand (projekter som ikke er omfattet af bilag 1).

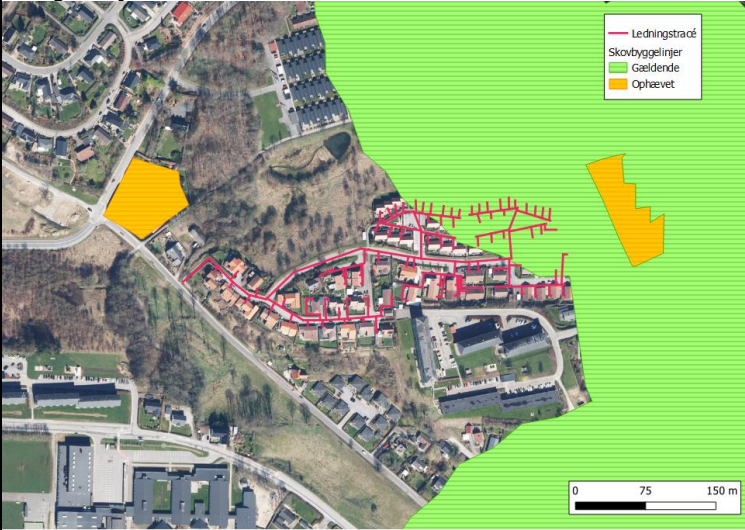
Projektets karakteristika	Tekst																																	
1. Hvis bygherren ikke er ejer af de arealer, som projektet omfatter angives navn og adresse på de eller den pågældende ejer, matr. nr. og ejerlav	Ejerforhold for berørte matrikler, der ikke ejes af bygherre: <table border="1"> <thead> <tr> <th>Matr.nr.</th> <th>Ejerlav</th> <th>Ejerforhold</th> </tr> </thead> <tbody> <tr> <td>7000v</td> <td>Uhre By, Hover</td> <td>Vejmyndighed</td> </tr> <tr> <td>2e</td> <td>Uhre By, Hover</td> <td>EBL HOLDING A/S</td> </tr> <tr> <td>2cy</td> <td>Uhre By, Hover</td> <td>Privatejet</td> </tr> <tr> <td>2cz</td> <td>Uhre By, Hover</td> <td>Privatejet</td> </tr> <tr> <td>2cx</td> <td>Uhre By, Hover</td> <td>Privatejet</td> </tr> <tr> <td>2cv</td> <td>Uhre By, Hover</td> <td>Privatejet</td> </tr> <tr> <td>2cu</td> <td>Uhre By, Hover</td> <td>Privatejet</td> </tr> <tr> <td>2ct</td> <td>Uhre By, Hover</td> <td>Privatejet</td> </tr> <tr> <td>2cs</td> <td>Uhre By, Hover</td> <td>Privatejet</td> </tr> <tr> <td>2cr</td> <td>Uhre By, Hover</td> <td>Privatejet</td> </tr> </tbody> </table>	Matr.nr.	Ejerlav	Ejerforhold	7000v	Uhre By, Hover	Vejmyndighed	2e	Uhre By, Hover	EBL HOLDING A/S	2cy	Uhre By, Hover	Privatejet	2cz	Uhre By, Hover	Privatejet	2cx	Uhre By, Hover	Privatejet	2cv	Uhre By, Hover	Privatejet	2cu	Uhre By, Hover	Privatejet	2ct	Uhre By, Hover	Privatejet	2cs	Uhre By, Hover	Privatejet	2cr	Uhre By, Hover	Privatejet
Matr.nr.	Ejerlav	Ejerforhold																																
7000v	Uhre By, Hover	Vejmyndighed																																
2e	Uhre By, Hover	EBL HOLDING A/S																																
2cy	Uhre By, Hover	Privatejet																																
2cz	Uhre By, Hover	Privatejet																																
2cx	Uhre By, Hover	Privatejet																																
2cv	Uhre By, Hover	Privatejet																																
2cu	Uhre By, Hover	Privatejet																																
2ct	Uhre By, Hover	Privatejet																																
2cs	Uhre By, Hover	Privatejet																																
2cr	Uhre By, Hover	Privatejet																																

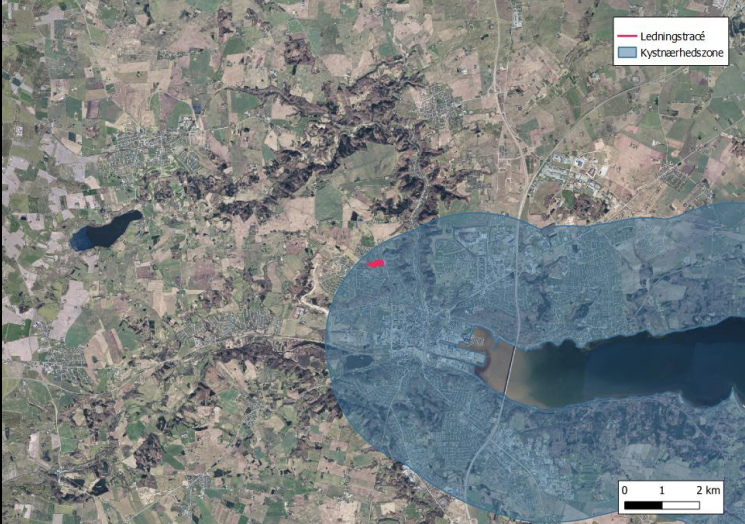
	2cq	Uhre By, Hover	Privatejet
	2cp	Uhre By, Hover	Privatejet
	2co	Uhre By, Hover	Privatejet
	2cn	Uhre By, Hover	Privatejet
	2ci	Uhre By, Hover	Privatejet
	2ch	Uhre By, Hover	Privatejet
	2cg	Uhre By, Hover	Privatejet
	2ce	Uhre By, Hover	Andelsboligforeningen Bakkelyparken 35-37 og 45-47
	2cd	Uhre By, Hover	Privatejet
	2cm	Uhre By, Hover	Privatejet
	2cc	Uhre By, Hover	Privatejet
	2cb	Uhre By, Hover	Privatejet
	2ca	Uhre By, Hover	Privatejet
	2cø	Uhre By, Hover	EBL HOLDING A/S
	2bø	Uhre By, Hover	Privatejet
	2bæ	Uhre By, Hover	Privatejet
	2bz	Uhre By, Hover	Privatejet
	2by	Uhre By, Hover	Uhrhøj Andelsboligforening Afd. III
	2bu	Uhre By, Hover	Andelsboligforeningen Uhrhøj I
	2bx	Uhre By, Hover	Andelsboligforeningen Uhrhøj II
	Ikke-private ejeres adresser er følgende:		
	Ejer	Adresse	
	EBL HOLDING A/S	Flegborg 5B, 7100 Vejle	
	Andelsboligforeningen Bakkelyparken 35-37 og 45-47	Bakkelyparken 45 A, 7100 Vejle	
	Uhrhøj Andelsboligforening Afd. III	Bakkelyparken 13, 7100 Vejle	
	Andelsboligforeningen Uhrhøj I	Mosegade 5, 8722 Hedensted	
	Andelsboligforeningen Uhrhøj II	Bakkelyparken 80, 7100 Vejle	
2. Arealanvendelse efter projektets realisering.	Hvor fjernvarmeledningen etableres, reetableres berørte arealer til eksisterende forhold, således at fjernvarmeledningen ikke medfører en ændret arealanvendelse. Ledningstracéet placeres udelukkende i eksisterende vejarealer.		
Det fremtidige samlede bebyggede areal i m ²	0 m ² . Projektet omfatter ikke opførelse af bebyggelse.		
Det fremtidige samlede befæstede areal i m ²	Det fremtidige befæstede areal vil svare til det nuværende befæstede areal, da berørte arealer reetableres til eksisterende forhold efter endt anlægsarbejde.		
Nye arealer, som befæstes ved projektet i m ²	0 m ² . Der befæstes ikke arealer, der ikke allerede er befæstede i nuværende situation.		
3. Projektets areal og volumenmæssige udformning	Projektet omfatter etablering af ca. 2.260 meter fjernvarmeledninger og stikledninger, nedgravet i en ca. 0,7 x 0,7 - 1,0 x 1,0 meter ledningsgrav (dybde x bredde).		
Er der behov for grundvandssænkning i forbindelse med projektet og i givet fald hvor meget i m	Der kan være behov for grundvandssænkning i forbindelse med nedgravningen af ledningerne. Hvis behovet opstår, kontaktes Vejle Kommune straks for at afklare omfanget og hvorvidt der forudsættes en tilladelse fra myndigheden. Den udførende entreprenør er ansvarlig for dette.		
Projektets samlede grundareal angivet i ha eller m ²	Ledningsgravens bredde er som udgangspunkt 0,7 – 1,0 meter, og projektets samlede grundareal estimeres at udgøre ca. 1.582 m ² - 2.260 m ² .		

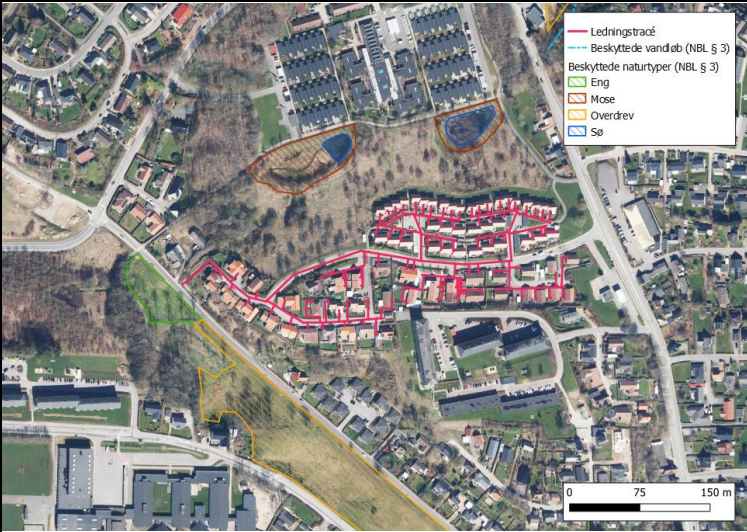
Projektets bebyggede areal i m ²	0 m ² . Der etableres ikke bebyggelse i projektet.
Projektets nye befæstede areal i m ²	0 m ² . Det samlede befæstede areal vil være tilsvarende det eksisterende, da berørte arealer reetableres til eksisterende forhold efter endt anlægsarbejde.
Projektets samlede bygningsmasse i m ³	0 m ³ . Der etableres ikke bebyggelse i projektet.
Projektets maksimale bygningshøjde i m	0 m. Der etableres ikke bebyggelse i projektet.
Beskrivelse af omfanget af eventuelle nedrivningsarbejder i forbindelse med projektet	Projektet forudsætter ikke nedrivning af bygninger, men det er nødvendigt at opbryde eksisterende kørebaneasfalt, da ledningerne anlægges i vejanlæg.
4. Projektets behov for råstoffer i anlægsperioden	Der lægges sand omkring ledningerne i ledningsgraven. Der ilægges ca. 0,5 m ³ sand pr. meter ledningsgrav, hvorved det totale forbrug bliver ca. 1.130 m ³ . I forbindelse med reetablering af veje, hvori ledningen nedgraves, vil stabil- og bundsikringsgrus genanvendes i størst muligt omfang. Det vil dog forventeligt være et mindre forbrug af både stabil- og bundsikringsgrus samt kørebaneasfalt. Vejene reetableres til eksisterende forhold. Der kan opstå behov for at bruge vand til sprinkling af arbejdsarealer. Der vil være tale om et meget sparsomt forbrug. Nedgravningen af ledningerne vil i anlægsfasen producere byggeaffald fra opbrydning af asfalt samt overskudsjord fra udgravningen af ledningsgraven. Dette bortskaffes til godkendt modtager, i overensstemmelse med Vejle Kommunes retningslinjer. Projektets anlægsfase omfatter ikke udledning af spildevand af nogen art. Projektets anlægsfase omfatter ikke udledning af spildevand af nogen art. Regnvandshåndteringen af berørte områder ændres ikke, og regnvand vil således blive håndteret ligesom det gør i nuværende situation i projektområdet. Projektet forventes udført i perioden 07/24 – 12/24.
Råstofforbrug i anlægsperioden på type og mængde:	
Vandmængde i anlægsperioden	
Affaldstype og mængder i anlægsperioden	
Spildevand til renseanlæg i anlægsperioden	
Spildevand med direkte udledning til vandløb, søer, hav i anlægsperioden	
Håndtering af regnvand i anlægsperioden	
Anlægsperioden angivet som mm/åå – mm/åå	
Projektets karakteristika	Tekst
5. Projektets kapacitet for så vidt angår flow ind og ud samt angivelse af placering og opbevaring på kortbilag af råstoffet/produktet i driftsfasen:	Projektet omfatter intet flow af råstoffer og ingen produktion af færdigvarer i driftsfasen. Projektet leverer alene fjernvarme. Ledningerne fyldes med fjernvarmevand, hvorefter det er et lukket system.
Råstoffer – type og mængde i driftsfasen	Intet.
Mellemprodukter – type og mængde i driftsfasen	Intet.
Færdigvarer – type og mængde i driftsfasen	Intet.
Vandmængde i driftsfasen	Intet.
6. Affaldstype og årlige mængder, som følge af projektet i driftsfasen:	Projektet medfører ikke produktion af affald i driftsfasen.
Farligt affald:	Intet.
Andet affald:	Intet.
Spildevand til renseanlæg:	Intet.
Spildevand med direkte udledning til vandløb, sø, hav:	Intet.

Håndtering af regnvand:	Nedgravningen af ledningerne ændrer ikke områdernes håndtering af regnvand. Regnvand vil således håndteres på samme måde i driftsfasen, som i nuværende situation.		
Projektets karakteristika	Ja	Nej	Tekst
7. Forudsætter projektet etablering af selvstændig vandforsyning?		X	
8. Er projektet eller dele af projektet omfattet af standardvilkår eller en branchebekendtgørelse?		X	
9. Vil projektet kunne overholde alle de angivne standardvilkår eller krav i branchebekendtgørelsen?	-	-	Ikke relevant.
10. Er projektet eller dele af projektet omfattet af BREF-dokumenter?		X	
11. Vil projektet kunne overholde de angivne BREF-dokumenter?	-	-	Ikke relevant.
12. Er projektet eller dele af projektet omfattet af BAT-konklusioner?		X	
Projektets karakteristika	Ja	Nej	Tekst
13. Vil projektet kunne overholde de angivne BAT-konklusioner?	-	-	Ikke relevant.
14. Er projektet omfattet af en eller flere af Miljøstyrelsens vejledninger eller bekendtgørelser om støj eller eventuelt lokalt fastsatte støjgrænser?	X		I projektets anlægsfase bruges gravemaskiner og lignende, der kan skabe lokale støjgener i nærområdet. Anlægsarbejdet anmeldes til Vejle Kommune senest 14 dage inden opstart (jf. miljøaktivitetsbekendtgørelsen BEK nr. 844 af 23. juni 2017) og i overensstemmelse med Vejle Kommunes retningslinjer for midlertidige aktiviteter: Anmeldeordning for midlertidige arbejder, der støjer
15. Vil anlægsarbejdet kunne overholde de eventuelt lokalt fastsatte vejledende grænseværdier for støj og vibrationer?	X		
16. Vil det samlede projekt, når anlægsarbejdet er udført, kunne overholde de vejledende grænseværdier for støj og vibrationer?	X		
17. Er projektet omfattet af Miljøstyrelsens vejledninger, regler og bekendtgørelser om luftforurening?		X	
18. Vil anlægsarbejdet kunne overholde de vejledende grænseværdier for luftforurening?	-	-	Ikke relevant.
19. Vil det samlede projekt, når anlægsarbejdet er udført, kunne overholde de vejledende grænseværdier for luftforurening?	-	-	Ikke relevant.
20. Vil projektet give anledning til støvgener eller øgede støvgener I anlægsperioden?	X		Der kan i tørrer perioder forekomme lokale støvgener umiddelbart omkring anlægsarbejdet. Hvis støvgener opstår, vil det forsøges afhjulpet ved sprinkling med vand.

I driftsfasen?		X	
Projektets karakteristika	Ja	Nej	Tekst
21. Vil projektet give anledning til lugtgener eller øgede lugtgener I anlægsperioden? I driftsfasen?		X X	
22. Vil anlægget som følge af projektet have behov for belysning som i aften og nattetimer vil kunne oplyse naboarealer og omgivelserne I anlægsperioden? I driftsfasen?		X X	Det er muligt, at der kan opstå behov for belysning af arbejdsarealer i anlægsfasen. Dette vil kun være relevant i tidlige morgentimer og sene eftermiddagstimer, og vil være begrænset til selve arbejdsarealerne og ikke naboarealer.
23. Er anlægget omfattet af risikobekendtgørelsen, jf. bekendtgørelse om kontrol med risikoen for større uheld med farlige stoffer nr. 372 af 25. april 2016?		X	
Projektets placering	Ja	Nej	Tekst
24. Kan projektet rummes inden for lokalplanens generelle formål?	X		<p>Hele projektet er placeret inden for ét lokalplanområde (boligområde):</p> <ul style="list-style-type: none"> Lokalplan nr. 39 for et område mellem Jellingvej, Nordlandsvej og Høgsholtvej. Link til lokalplanen <p>Etableringen af fjernvarmeledninger inden for lokalplanområdet vurderes, at ikke være i strid med lokalplanens formål.</p> 

		<p>Oversigt over projektet og gældende lokalplanområder. Målestok 1: 2.000.</p>
<p>25. Forudsætter projektet dispensation fra gældende bygge- og beskyttelseslinjer?</p>	<p>X</p>	<p>Ledningstracéet er placeret delvist inden for gældende skovbyggelinje, hvor der jf. naturbeskyttelseslovens § 17, inden for 300 meter fra beskyttelseslinjen, er forbud mod at placere bebyggelse, campingvogne og lignende. Da bestemmelsen i naturbeskyttelseslovens § 17 har til formål at beskytte skovbryn og det frie ind- og udsyn til og fra skoven, vurderes fjernvarmeledningerne at ikke være i strid med bestemmelsen, da ledningerne etableres under terræn, og da berørte arealer efter endt anlægsarbejde reetableres til eksisterende forhold.</p>  <p>Oversigt over ledningstracéets forløb og skovbyggelinjer. Målestok 1: 2.000.</p>
<p>26. Indebærer projektet behov for at begrænse anvendelsen af naboarealer?</p>	<p>X</p>	<p>Adgangen til naboarealer umiddelbart nær ledningstracéet vil som udgangspunkt være uhindret, da alle berørte arealer reetableres til eksisterende forhold efter endt anlægsarbejde. Ledningstracéet placeres udelukkende i vejanlæg, hvilket kan midlertidigt besværliggøre adgangsforholdene. Der kan i forbindelse med anlægsarbejdet opstå behov for at indsnævre kørebanen, hvilket også kan besværliggøre adgangsforholdene midlertidigt.</p> <p>Det vurderes, at projektet ikke medfører, at anvendelsen af naboarealer begrænses permanent.</p>
<p>27. Vil projektet kunne udgøre en hindring for anvendelsen af udlagte råstofområder?</p>	<p>X</p>	<p>Nærmeste råstofområde er beliggende ca. 7,5 km sydvest for ledningstracéet. Da projektet ikke ligger i et råstofområde og da projektet ikke hindrer adgangen til råstofområdet, vil projektet ikke udgøre en hindring for anvendelsen af råstofområdet.</p>

<p>28. Er projektet tænkt placeret indenfor kystnærhedszonen?</p>	X	<p>Hele ledningstracéet er placeret inden for kystnærhedszonen.</p>  <p>Oversigt over ledningstracéet og kystnærhedszonen. Målestok 1: 50.000.</p>
<p>Projektets placering</p>	Ja	Nej Tekst
<p>29. Forudsætter projektet rydning af skov? (skov er et bevokset areal med træer, som danner eller indenfor et rimeligt tidsrum ville danne sluttet skov af højstammede træer, og arealet er større end 1/2 ha og mere end 20 m bredt.)</p>		<p>X Projektet etableres udelukkende i eksisterende vejanlæg, og forudsætter således ikke rydning af skov eller anden bevoksning.</p>
<p>30. Vil projektet være i strid med eller til hinder for realiseringen af en rejst fredningssag?</p>		<p>X</p>
<p>31. Afstanden fra projektet i luftlinje til nærmeste beskyttede naturtype i henhold til naturbeskyttelseslovens § 3.</p>		<p>11 meter. Ledningstracéet kommer ikke i berøring med naturtyper beskyttet efter naturbeskyttelseslovens § 3, men ledningstracéets vestligste ende placeres ca. 11 meter fra et § 3-beskyttet engareal. Ledningstracéet og dette § 3-engareal er fysisk adskilt af Høgsholtvej.</p>

		 <p>Oversigt over ledningstracéet og naturtyper beskyttet efter naturbeskyttelseslovens § 3. Ledningstracéets vestligste ende placeres inden for 11 meter af et § 3-engareal. Målestok 1: 2.000.</p>
<p>32. Er der forekomst af beskyttede arter og i givet fald hvilke?</p>	<p>X</p>	<p>Der er søgt data om registreringer af bilag IV-arter inden for 3 km af projektet fra de seneste 10 år. Data er søgt på Arter (Arter.dk, 2024) og Naturbasen (Naturbasen, 2024).</p> <p>Følgende bilag IV-arter er registreret inden for 3 km af ledningstracéet de seneste 10 år:</p> <ul style="list-style-type: none"> Flagermus Der er registreret damflagermus ved Vejle Sygehus ca. 2,1 km sydøst for ledningstracéet, samt ikke-artsbestemt flagermus to steder langs Vejle Å ca. 2,5 km syd for ledningstracéet. Det kan ikke udelukkes, at der forekommer flagermus andre steder inden for 3 km af ledningstracéet, herunder nærmere end de to registreringer. Nærværende projekt omfatter etablering af nedgravede ledninger i eksisterede vejanlæg i et boligkvarter. Da der ikke nedrives bygninger eller ryddes træer, kan en ødelæggelse af potentielle yngle- og rastesteder for flagermus udelukkes, ligesom fourageringssteder og eventuelle ledelinjer i landskabet ej heller påvirkes. Da anlægsarbejdet udføres inden for almindelig arbejdstid, og da flagermus er nataktive, er der en tidsmæssig forskydning imellem de to, og anlægsarbejdet vil således ikke forstyrre flagermus i området. Anlægsarbejdet omfatter ingen aktiviteter, der kan forårsage individdrab af flagermus.

- **Odder**

Der er registreret odder adskillige gange i Vejle Å og Kongens Kær syd for ledningstracéet, samt i Grejs Å nord for projektet. Den nærmeste registrering af odder er i Grejs Å, ca. 1,7 km nordøst for ledningstracéet. Etableringen af fjernvarmeledninger påvirker ingen vandområder, da ledningerne nedgraves i eksisterende vejanlæg i et boligområde, og ikke er i berøring med vandløb, der er hydrologisk forbundet med andre vandområder, herunder Grejs Å og Vejle Å. Der er således ingen risiko for ødelæggelse af yngle- eller rastesteder for odder. Da der ikke findes egnet habitat for odder (f.eks. vandområder med gode fiskebestande eller uforstyrret krat og rørskov tilknyttet vandområder) i projektområdet, er der ej heller risiko for forstyrrelser af odder eller individdrab, i forbindelse med anlægsarbejdet.

- **Stor vandsalamander**

Der er registreret stor vandsalamander ved Grejs Å ca. 1,7 km nordøst for ledningstracéet. Da ledningerne etableres i eksisterende vejanlæg, medfører projektet ikke en ødelæggelse af egnede yngle- eller rastesteder for arten. Der findes to § 3-søer omkranset af § 3-mose hhv. ca. 70 meter og 90 meter nord for ledningstracéet, i et lavtliggende grønt område. Søerne og moserne ligger væsentligt lavere i terræn end de tætteste ejendomme på Bakkelyparken, og forskellen i kote er ca. 20 meter. Det kan ikke udelukkes, at disse søer kan udgøre potentielle ynglesteder for arten, og det er således muligt at arten også kan benytte § 3-mosearealerne omkring søerne eller det grønne område, som fouragerings- eller rastested. Ledningstracéet er ikke placeret imellem de to søer og andre egnede rastesteder for arten, og der er således ikke risiko for, at arten vandrer i området hvor ledningerne etableres. På den baggrund vurderes det, at individdrab af arten kan udelukkes, og at projektet ikke giver anledning til påvirkning af arten på nogen vis.

- **Grøn kølleguldsmed**

Der er registreret grøn kølleguldsmed ved Grejs Å ca. 1,7 km nordøst for ledningstracéet. Arten er tilknyttet moderat strømmende iltrige vandløb, hvor nymfer lever 3-4 år nedgravet i vandløbsbunden. Da nærværende projekt ikke medfører en påvirkning af vandløb, eller arealer langs vandløb, kan en ødelæggelse af artens yngle- og rastesteder udelukkes. Etableringen af ledningerne omfatter ikke aktiviteter, der på anden vis kan påvirke arten, eller forsage individdrab.

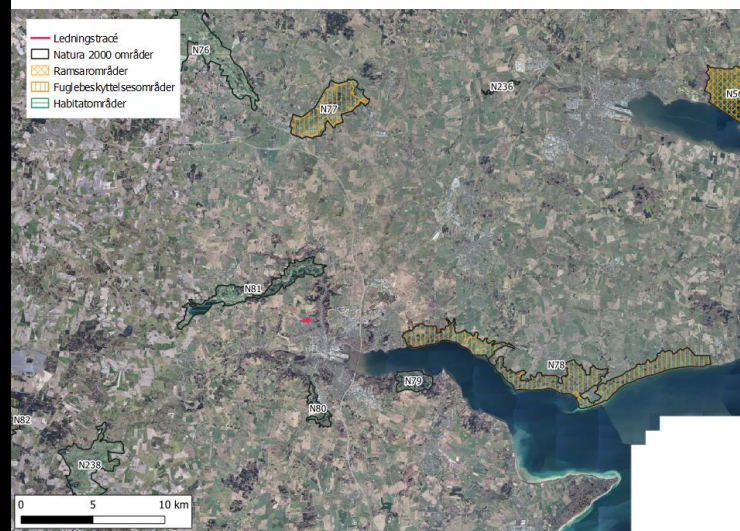
- **Grøn mosaikguldsmed**

Der er registreret grøn mosaik guldsmed ved et vandløb ca. 1,6 km syd for ledningstracéet. Arten er tilknyttet søer og grøfter,

		<p>der har levedygtige bestande af krebseklo. Da nærværende projekt ikke medfører en påvirkning af søer eller grøfter, kan en ødelæggelse af artens yngle- og rastesteder udelukkes. Etableringen af ledningerne omfatter ikke aktiviteter, der på anden vis kan påvirke arten, eller forsage individdrab.</p> <p>Følgende øvrige fredede arter er registreret inden for 3 km af ledningstracéet de seneste 10 år:</p> <ul style="list-style-type: none"> • Padder og krybdyr Der er inden for 3 km af projektområdet registreret lille vandsalamander, butsnudet frø og skrubtudse, hvoraf nærmeste registrering er skrubtudse, der er registreret ved den ene § 3-sø ca. 70 meter nord for projektet. Der er inden for 3 km af projektområdet yderligere registreret skovfirben og stålorm, hvoraf nærmeste registrering er stålorm, der er registreret ca. 1 km sydvest for projektet. Da Ledningstracéet placeres i eksisterende vejarealer, og ikke imellem egnede ynglesteder og rastesteder for padder og krybdyr, vurderes det, at disse (og øvrige padder og krybdyr) generelt ikke forekommer umiddelbart nært projektet. Det vurderes derfor, at projektet kan realiseres uden at forsage individdrab på padder. • Planter Der er inden for 3 km af projektområdet registreret skovhullæbe, skov-gøgelilje og rundfinndet radeløv, hvoraf den nærmeste registrering er skov-gøgelilje, der er registreret i et § 3-overdrev ca. 75 meter sydvest for projektområdet. Dette overdrev og projektområdet, er fysisk adskilt af Høgsholtvej. Da nærværende projekt omfatter etablering af fjernvarmeledninger i vejanlæg, og da grønne områder (herunder også beskyttede naturtyper) ikke påvirkes af projektet, kan det udelukkes at de registrerede (og øvrige) fredede planter påvirkes eller beskadiges som følge af projektet. Projektet vil ligeledes ikke medføre en påvirkning af planters mulighed for at spredes fremadrettet.
33. Afstanden fra projektet i luftlinje til nærmeste fredede område.		<p>Ca. 1,4 km nordvest for ledningstracéet findes fredningen af Hover Kirke. Link til beskrivelse af fredningen. Ledningstracéet kommer ikke i berøring med det fredede område.</p>
34. Afstanden fra projektet i luftlinje til nærmeste internationale naturbeskyttelsesområde (Natura 2000-områder, habitatområder, fuglebeskyttelsesområder og Ramsarområder).		<p>Nærmeste Natura 2000-område er N81 <i>Øvre Grejs Ådal</i>, der er beliggende ca. 2,5 km nordvest for ledningstracéet.</p> <p>Nærmeste Habitatområde er H70 <i>Øvre Grejs Ådal</i>, der er beliggende ca. 2,5 km nordvest for ledningstracéet.</p> <p>Nærmeste Fuglebeskyttelsesområde er F45 <i>Skovområde ved Vejle Fjord</i>, der er beliggende ca. 6,5 km øst for ledningstracéet.</p>

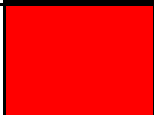
Nærmeste Ramsarområde er R13 *Horsens Fjord og Endelave*, der er beliggende ca. 31 km nordøst for ledningstracéet.

Grundet afstanden til nærmeste Natura 2000-områder, og da projektet er af meget lokal karakter, vurderes det, at en væsentlig påvirkning af Natura 2000-områdernes integritet kan udelukkes, herunder også en væsentlig påvirkning af arter og naturtyper på udpegningsgrundlagene.



Oversigt over ledningstracéet og Natura 2000-områder, fuglebeskyttelsesområder, habitatområder og ramsarområder. Målestok 1: 130.000.

35. Vil projektet medføre påvirkninger af overfladevand eller grundvand, f.eks. i form af udledninger til eller fysiske ændringer af vandområder eller grundvandsforekomster?



X

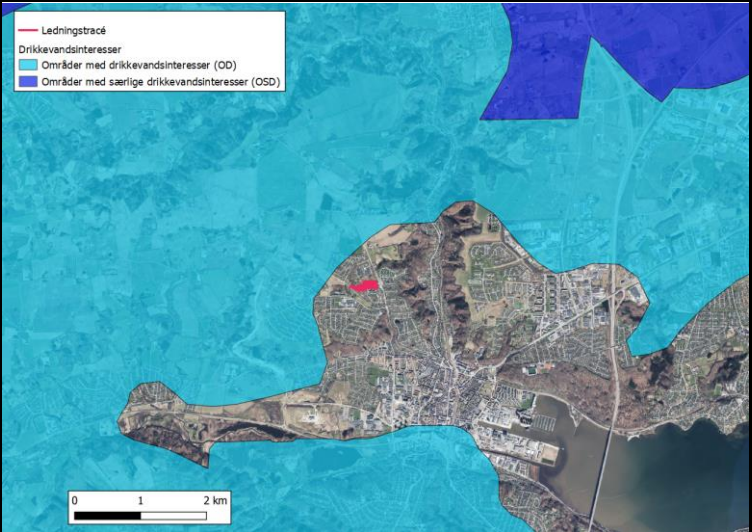
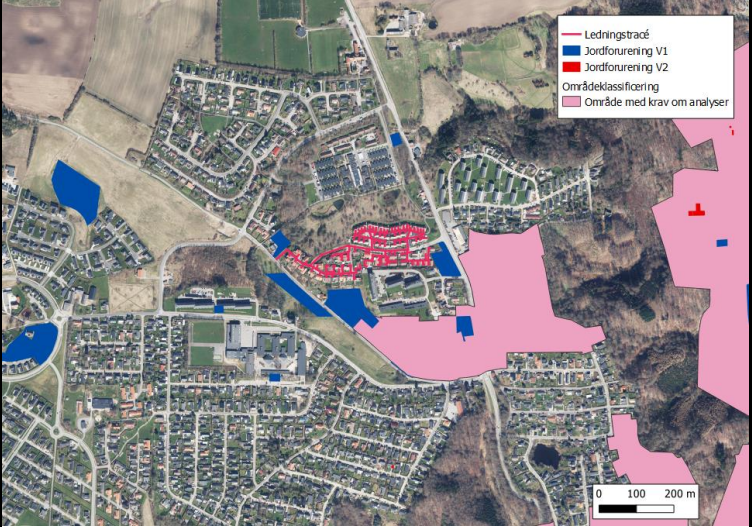
Projektet påvirker ikke vandområder og forudsætter ikke udledninger af nogen art, og vil således ej heller påvirke grundvandsforekomster.

36. Er projektet placeret i et område med særlige drikkevandinteresser?



X

Ledningstracéet placeres udenfor områder med drikkevandsinteresser (OD) og udenfor områder med særlige drikkevandsinteresser (OSD).

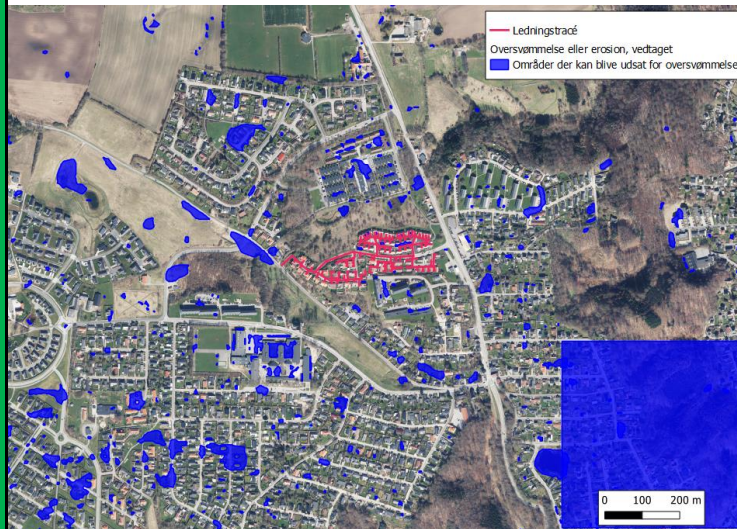
		 <p data-bbox="987 687 1736 743">Oversigt over ledningstracéet og områder med drikkevandsinteresser. Målestok 1: 30.000.</p>
<p data-bbox="226 743 792 805">37. Er projektet placeret i et område med registreret jordforurening?</p>	<p data-bbox="943 743 981 778">X</p>	 <p data-bbox="987 1334 1736 1391">Oversigt over ledningstracéet og V1- og V2 forurening samt områdeklassificering. Målestok 1: 5.000.</p>

38. Er projektet placeret i et område, der i kommuneplanen er udpeget som område med risiko for oversvømmelse.

X

Ledningstracéet er delvist placeret inden for områder, der jf. Vejle Kommunes gældende Kommuneplan er i risiko for at blive oversvømmet. Der er tale om mindre del af de veje, hvori ledningerne skal nedgraves, der er i risiko for oversvømmelse.

Da projektet omfatter nedgravede ledningerne til fjernvarme, vurderes oversvømmelse at ikke udgøre en risiko for projektets anlægs- eller driftsfase.

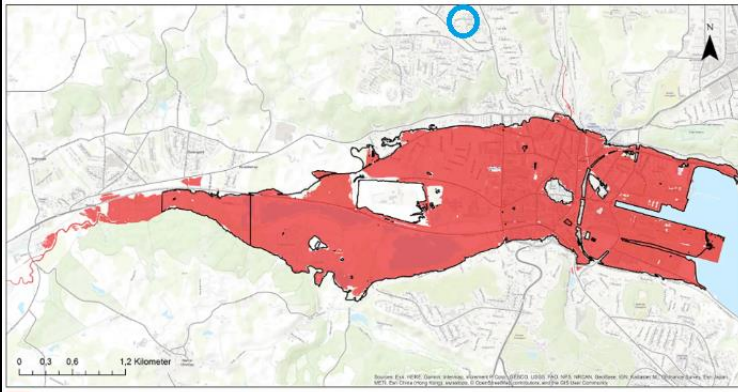


Oversigt over ledningstracéet og områder der kan blive oversvømmet (jf. Vejle Kommunes gældende Kommuneplan). Målestok 1: 5.000.

39. Er projektet placeret i et område, der, jf. oversvømmelsesloven, er udpeget som risikoområde for oversvømmelse?

X

Ledningstracéet etableres ca. 1 km nord for afgrænsningen af Risikoområde Vejle. [LINK til beskrivelse af Risikoområde Vejle.](#)

			 <p>Afgrænsning af Risikoområde Vejle</p> <p>Kort med afgrænsningen af Risikoområde Vejle, fra oversvømmelse.kyst.dk. Nærværende projekts placering er markeret med en blå cirkel.</p>
Projektets placering	Ja	Nej	Tekst
40. Er der andre lignende anlæg eller aktiviteter i området, der sammen med det ansøgte må forventes at kunne medføre en øget samlet påvirkning af miljøet (Kumulative forhold)?		X	Ansøger har ikke kendskab til andre projekter eller planer, der i kumulation med nærværende projekt må forventes at kunne medføre en øget samlet påvirkning af miljøet.
41. Vil den forventede miljøpåvirkning kunne berøre nabolande?		X	Det kan udelukkes, at nærværende projekt kan påvirke nabolande.
42. En beskrivelse af de tilpasninger, ansøger har foretaget af projektet inden ansøgningen blev indsendt og de påtænkte foranstaltninger med henblik på at undgå, forebygge, begrænse eller kompensere for væsentlige skadelige virkninger for miljøet?			

43. Undertegnede erklærer herved på tro og love rigtigheden af ovenstående oplysninger.

Dato: 29.01.2024 Bygherre/anmelder: Frej Juhl Lindhøj, COWI A/S 

Vejledning

Skemaet udfyldes af bygherren eller dennes rådgiver baseret på bygherrens viden om eget projekt sammenholdt med de oplysninger og vejledninger, der henvises til i skemaet. Det forudsættes således, at bygherren eller dennes rådgiver er fortrolig med den miljølovgivning, som projektet omfattes af. Bygherren skal ikke gennem præcise beregninger

angive projektets forventede påvirkninger men alene tage stilling til overholdelsen af vejledende grænseværdier og angivne miljøforhold baseret på de oplysninger, der kan hentes på offentlige hjemmesider.

Farverne »rød/gul/grøn« angiver, hvorvidt det pågældende tema kan antages at kunne medføre, at projektet vurderes at kunne påvirke miljøet væsentligt og dermed være VVM-pligtigt. »Rød« angiver en stor sandsynlighed for VVM-pligt og »grøn« en minimal sandsynlighed for VVM-pligt. Hvis feltet er sort, kan spørgsmålet ikke besvares med ja eller nej. VVM-pligten afgøres dog af VVM-myndigheden. I de fleste tilfælde vil kommunen være VVM-myndighed.

Bygherres eller dennes rådgivers udfyldelse af skemaet er omfattet af straffelovens § 161 om strafansvar ved afgivelse af urigtige oplysninger til en offentlig myndighed.