

**Tito Muga**  
Byggesagsbehandler

Mobil tlf.: 23 34 21 02  
TIFMU@vejle.dk

Her bor vi:  
Kirketorvet 22  
7100 Vejle

18. september 2024

J. nr.: 01.03.03-P19-109-24

## Tilladelse efter § 35 i Planloven (Landzonetilladelse)

**Adresse:** Mindstrupvej 7, 7173 Vonge

**Matr.nr.:** 26B BJERLEV BY, HVEJSEL

**Sag:** Opsætning af solcelleanlæg

Vejle Kommune har modtaget ansøgning om ovenstående. Da ejendommen ligger i landzone, er sagen behandlet efter Planlovens § 35, stk. 1.

### Naboorientering:

Der er foretaget naboorientering efter Planlovens § 35, stk. 4. Høringsperioden var fra den 29. august 2024 til den 12. september 2024 og der er ingen bemærkninger modtaget.

### Vejle Kommunes afgørelse med betingelser:

Der gives hermed tilladelse efter Planlovens § 35, til opsætning af 1,200 m<sup>2</sup> Solcelleanlæg (et 50 kW), med en maksimal højde på ca. 3 m.

### Tilladelsen gives på følgende betingelser:

1. Der skal sikres afskærmende beplantning langs anlæggets vestlige og nordlige udstrækning.
2. Beplantningen skal bestå af minimum 2 rækker af buske (må også indeholde træer), som skal opnå en højde på mindst 3 meters. Vestlige og nordlige afskærmende beplantning er vist på nedenstående kort.
3. Der skal ligeledes sikres en afskærmende beplantning langs anlæggets udstrækning mod øst. Dvs. at hvis eksisterende beplantning fjernes,

### Teknik & Miljø Byggesag

Kirketorvet 22, 7100 Vejle  
Tlf.: 76 81 22 30  
landzone@vejle.dk

Åbningstider  
Fremmøde  
Mandag-onsdag kl. 8-15  
Torsdag kl. 8-17  
Fredag kl. 8-14

Telefon  
Mandag-onsdag kl. 8-15  
Torsdag kl. 8-17  
Fredag kl. 8-14

skal beplantningen erstattes af ny, minimum 2 rækker af beplantning som skal opnå en højde på mindst 3 meter.



Figur 1: Grøn markering viser hvor beplantning skal etableres.

4. Solcellerne skal være antirefleksbehandlede.
5. Solcelleanlægget skal fjernes senest 1 år efter, at det ikke længere er til brug. Fjernelsen skal ske uden omkostninger for Vejle kommune.
6. Det er vigtigt at der er hærdet glas på begge sider af solcellepanelerne. I forhold til udvaskning af problematiske stoffer til grundvandet er det vigtigt at beskadigede/knuste paneler fjernes eller udskiftes, så gerne jævnlige tilsyn med at alt er intakt.
7. Ved opstilling af solcellepaneler må de ikke opstilles så de hindrer gode oversigtsforhold ved vejadgangen ind til driftsbygningerne. Dvs. en oversigtslinje på 3 m x 195 m mod vest, jf. vejreglerne, skal overholdes.

#### Begrundelse:

Det er Vejle kommunes vurdering, at det ansøgte placeres og udformes på en måde, hvor der tages hensyn til det omkringliggende landskab, planlægningsmæssige forhold og naboerne.

#### Landskab:

Anlægget ligger i det åbne land, hvor landskabshensynet og landskabelige helheder stadig skal påses, også selvom der ikke er tale om et bevaringsværdigt landskab.

Solcelleanlægget ligger lige ud til vej og er derfor meget synlig i sine omgivelser, da terrænet er meget fladt.

Solcelleanlæg er ikke hjemhørende i landzone og for at sikre, at det åbne land fortsat fremstår med åben udsyn over markerne og naturen, så skal der stilles vilkår om afskærmende beplantning.

#### Værdifuldt kulturmiljø:

Det kommende solcelleanlæg kommer til at ligge i en afstand af ca. 160 m fra afgrænsningen af Kulturmiljø nr. 166 for Mindstrup Hovedgård. Solcelleanlægget vurderes ikke at påvirke kulturmiljøets bærende værdier væsentligt.

#### Natura 2000

Projektet ligger 4,1 km fra nærmeste Natura 2000 område 76 Store Vandskel, Rørbæk Sø, Tinnet Krat og Holtum Ådal øvre del. Det er kommunens vurdering, at udpegningsgrundlaget i Natura 2000 området ikke vil blive påvirket af projektet.

#### Bilag IV-arter

Der er ikke registeret bilag IV-arter indenfor projektområdet. Det er kommunens vurdering, at flagermus og andre bilag IV-arter ikke vil være påvirket af projektet.

#### Annoncering:

Afgørelsen vil den 18. september 2024 blive annonceret på Vejle Kommunes hjemmeside [www.vejle.dk](http://www.vejle.dk) under *Demokrati og indflydelse – Høringer og afgørelser*.

Der er en klagefrist på 4 uger. Først når klagefristen er udløbet **den 16. oktober 2024**, og hvis der ingen bemærkninger eller klager er kommet til sagen, vil landzonetilladelsen kunne udnyttes. Når klagefristen er udløbet, vil du blive orienteret, hvis der er kommet bemærkninger eller klager til landzonetilladelsen.

#### I øvrigt:

Landzonetilladelsen bortfalder, hvis den ikke er udnyttet inden for 5 år fra klagefristens udløb, eller ikke har været udnyttet i 5 på hinanden følgende år.

Landzonetilladelsen fritager ikke ansøger/ejer for at indhente tilladelse efter anden lovgivning, inden byggeriet påbegyndes, fx byggetilladelse, spildevandsgodkendelse, supplerende adresser til ejendommen, ændring af eksisterende vejforhold o. lign.

Der henvises i øvrigt til vedlagte side om **ejers ansvar**.

**Generelt:**

Tilladelsen er foruden ovenstående givet på baggrund af 1 bilag.

Sker der ændringer i forhold til det ansøgte, skal Vejle Kommune orienteres og godkende ændringerne.

**Vedlagt:** Klagevejledning og ejers ansvar.

**Kopi sendt til:**

Danmarks Naturfredningsforening  
DN i Vejle Kommune  
VejleMuseerne  
Naturstyrelsen Trekantsområdet:

[dn@dn.dk](mailto:dn@dn.dk)  
[dnvejle-sager@dn.dk](mailto:dnvejle-sager@dn.dk)  
[museerne@vejle.dk](mailto:museerne@vejle.dk)  
[TRE@nst.dk](mailto:TRE@nst.dk)

Venlig hilsen

**Tito Muga**

# Klagevejledning

## Klagevejledning til Planloven

Enhver med retlig interesse i sagen, samt landsdækkende foreninger, kan klage over afgørelsen, og der kan klages over retlige spørgsmål og skønsspørgsmål. Dvs. at du kan klage, hvis du mener, at kommunen ikke har haft hjemmel til at træffe afgørelsen og over selve afgørelsen. Klagen har opsættende virkning.

Klagen skal inden for 4 uger efter afgørelsen er meddelt sendes til Planklagenævnet via Klageportalen. Klageportalen finder du link til på forsiden af Nævnenes hus [Start din klage her](#)

Når du opretter klagen i Klageportalen, er det vigtigt, at du under punktet ”Oplysning om den sag klagen vedrører” indtaster journalnummer og sagsbehandler, som du finder øverst i afgørelsen.

For fritagelse af brug af klageportalen sendes begrundet anmodning til byggesag@vejle.dk eller Teknik & Miljø, Kirketorvet 22, 7100 Vejle.

Det koster et gebyr på 900 kr. for privatpersoner og 1.800 kr. for virksomheder og organisationer at klage. For oplysning om gebyr, og hvem der kan fritages for brug af Klageportalen, se Planklagenævnets hjemmeside; [Planklagenævnet](#)

Hvis du vil indbringe afgørelsen for domstolene, skal det ske inden 6 måneder fra afgørelsen.

## Ejers ansvar

Det påhviler ejeren af en ejendom at berigtige forhold, som er i strid med Lov om planlægning § 63, stk. 1-3. Det er ejers ansvar, at bestemmelser i lovgivningen overholdes og vilkår i tilladelser opfyldes.

## Straf

Efter Lov om planlægning § 64, kan den, der overtræder lovgivningens bestemmelser og vilkår i tilladelser, idømmes bøde.

## Dispensation og klage – anden lovgivning

Afgørelser efter en anden lovgivning kan påklages i overensstemmelse med klagebestemmelserne i den pågældende lov.

## Ejers ansvar

### Inden du påbegynder dit byggeri/nedrivning

Ved udgravning og fundering skal Byggelovens § 12, stk. 1-6 nøje iagttages, herunder at der træffes enhver foranstaltning, der er nødvendig for at sikre omkringliggende grunde, bygninger og ledningsanlæg af enhver art, samt at omkringliggende naboer varsles mindst 14 dage forud for arbejdets påbegyndelse.

### Anden lovgivning

Det er ejers eget ansvar at indhente eventuelle nødvendige godkendelser/ udtalelser fra andre myndigheder og afdelinger i Vejle kommune. Her kan der være tale om tilladelser/godkendelser i forhold til, vej, regn- og spildevand, natur, affald, fredning, museum m.m.

### Private servitutter

Vi har i forbindelse med sagen ikke påset eller taget stilling til, om byggeriet overholder eventuelle private servitutter på ejendommen. Det er ejers ansvar at afklare privatretlige forhold, herunder fortolkning af privatretlige servitutter, i udnyttelse af byggetilladelsen. Undersøge det på [www.tinglysning.dk](http://www.tinglysning.dk).

### Fortidsminder og VejleMuseerne

Af Museumsloven følger, at du eller din entreprenør straks skal standse arbejdet, hvis der under et gravearbejde stødes på fortidsminder. Kontakt dernæst VejleMuseerne på telefon 76813100. Det anbefales at tage kontakt til VejleMuseerne, inden du skal grave i områder med kendte historiske levninger.

### Øverste jordlag / Jordflytning / Forurenede jord

Hvis du udfører bygge- og anlægsarbejder på et areal, der anvendes til bolig, børneinstitution, offentlig legeplads, kolonihave eller sommerhus, skal du som udgangspunkt sikre, at de øverste 50 cm jordlag af den berørte del af det ubebyggede areal ikke er forurenede, eller at der er etableret en varig fast belægning. Reglen gælder ikke ved bygge- og anlægsarbejde på én- eller tofamiliehuse, medmindre der er tale om opførelse af en ny bolig. Se evt. [www.vejle.dk/50cmreglen](http://www.vejle.dk/50cmreglen)

Du skal anmelde jordflytning, hvis det hører under jordflytningsregulativet for Vejle Kommune. På [Jordflytning - Vejle Kommune](#) kan du se om jordflytning fra din ejendom er anmeldelsespligtig og hvordan du i øvrigt skal forholde dig, hvis jordflytningen skal anmeldes.

Hvis du eller din entreprenør konstaterer forurenede jord under grave- eller byggearbejdet, skal arbejdet straks standses. Derefter skal der tages kontakt til Byggesag & Industrimiljø. Se evt. [www.vejle.dk/jordforuregning](http://www.vejle.dk/jordforuregning).

Læs mere på [www.vejle.dk](http://www.vejle.dk) – Søg på øverste jordlag og find siden: Øvrige hensyn og tilladelser ved bygge- og anlægsarbejder

## Befæstelsesgrad

Ved anlæg af indkørsel, terrasser og lignende befæstede arealer gøres der opmærksom på, at grunden ikke må bebygges og befæstes mere end den maksimalt tilladte befæstelsesgrad i Vejle Kommunes spildevandsplan. Befæstelsesgraden oplyses ved henvendelse til Team Spildevand ved Vejle kommune eller Vejle Spildevand A/S. Kun almindeligt forekommende husspildevand, regnvand fra tage og befæstede arealer samt vand fra bygningens omfangsdræn må tilsluttes kloaksystemet. Drænvand i øvrigt må ikke tilsluttes kloaksystemet. Kan befæstelsesgraden ikke overholdes kræver det godkendelse fra Vejle Spildevand A/S.

## Nedrivning / Byggeaffald

Byggeaffald skal anmeldes til Ressourcer og Genbrug via deres selvbetjeningsløsning på [www.vejle.dk](http://www.vejle.dk) – under Erhvervsaffald og miljø – Sådan håndterer du dit byggeaffald, inden du påbegynder arbejdet. Det er ulovligt at afbrænde bygge- og nedbrydnings- materialer. Du må gerne genanvende rene byggematerialer. Bemærk, at mange byggematerialer fra perioden 1950-77 indeholder det giftige stof PCB. Hvis der er asbest i byggeaffaldet, skal du anmelden det til Arbejdstilsynet. Læs mere om byggeaffald på [www.affaldgenbrug.vejle.dk](http://www.affaldgenbrug.vejle.dk) eller kontakt Ressourcer og Genbrug på telefon 76812800.

## Støv og støj

Aktiviteter der giver støv, lugt, støj eller andre gener skal anmeldes til Vejle Kommune, Industrimiljø senest 14 dage før arbejdet påbegyndes. Du skal anmelden aktiviteten via [www.vejle.dk](http://www.vejle.dk) under Erhverv – Erhvervsaffald og miljø – Anmeld arbejde, der giver lugt, støj eller røg. Byggepladsaktiviteter der ikke skal ansøges om, må foregå i tidsrummet 7.00 til 18.00 på hverdage og 7.00 til 14.00 på lørdage.

## Tilslutning til forsyning

Du skal kontakte forsyningselskaberne (vand, varme, el og telefon) for placering og tilslutning af stikledninger og kabler samt placering af måler. Alle arbejder med tilslutning skal udføres af autoriserede mestre.

## Ledninger og kabler

For at undgå graveskader skal du orientere dig om placeringen af ledninger og kabler af enhver art på ledningsejerregisteret [www.ler.dk](http://www.ler.dk). Det gælder både på ejendommen og på offentligt vejareal. Du kan også tjekke placeringen hos ledningsejeren eller forsyningselskabet.

## Opgravning og skader på offentligt vejareal

Du må først begynde et gravearbejde i offentligt vejareal når du har en gravetilladelse. Ansøg på [www.vejle.dk](http://www.vejle.dk) under Min virksomhed – Tilladelser og bevillinger – Søg om gravetilladelse. Du opfordres til at tage fotos af eventuelle skader på arealerne inden du graver. Bygherren kan i værste fald komme til at betale for udbedringen.

## Sådan behandler Vejle Kommune personoplysninger om dig

(følgende oplysninger er alene relevant i sager om privatpersoner, enkeltmandsvirksomheder eller I/S)

Vi sender dig dette brev for at orientere dig om, at vi har indsamlet eller modtaget personoplysninger om dig. Efter databeskyttelsesforordningens artikel 13 og 14 skal vi nemlig give dig en række oplysninger, når vi indsamler og behandler personoplysninger om dig.

### 1. Vi er den dataansvarlige – hvordan kontakter du os?

Vejle Kommune er dataansvarlig for behandlingen af de personoplysninger, som vi har indsamlet eller modtaget om dig. Du finder vores kontaktoplysninger nedenfor.

Vejle Kommune, Skolegade 1, 7100 Vejle  
Telefon: 76 81 00 00, Mail: [post@vejle.dk](mailto:post@vejle.dk) - CVR-nr.: 29189900

### 2. Kontaktoplysninger på databeskyttelsesrådgiveren

Hvis du har spørgsmål til vores behandling af dine oplysninger, er du altid velkommen til at kontakte vores databeskyttelsesrådgiver. Du kan kontakte vores databeskyttelsesrådgiver på følgende måder:

På mail: [dpo.vejle@bechbruun.com](mailto:dpo.vejle@bechbruun.com)

På telefon: 72 27 30 02

Via sikker post: <https://dpo.bechbruun.com/vejle>

Pr. brev:

DPO Vejle Kommune, Bech-Bruun Advokatpartnerselskab, Værkmestergade 2, 8000 Aarhus C  
CVR nr.: 38538071

### 3. Formålene med og retsgrundlaget for behandlingen af dine personoplysninger

Vi behandler dine personoplysninger til følgende formål:

- Byggesagsbehandling i forbindelse med en ansøgning om byggetilladelse, forespørgsel eller lignende henvendelser om byggeri på en ejendom.
- Byggesagsbehandling i forbindelse med en ansøgning om landzonetilladelse, anvendelsesændring, forespørgsel, dispensation eller lignende henvendelser i forhold til planloven.

Retsgrundlaget for vores behandling af dine personoplysninger følger af:

- Byggelovens § 16, kravet om ansøgning om byggetilladelse, jf. bygningsreglementet BR18, § 7, stk. 1 (Bygningsreglementet BR15, pkt. 1.3, stk. 1)
- Planloven §§ 35-37 og § 19
- Databeskyttelsesloven § 5, stk. 1
- Databeskyttelsesloven § 6, stk. 1 jf. Databeskyttelsesforordningen art. 6, litra e

### 4. Kategorier af personoplysninger

Vi behandler følgende kategorier af personoplysninger om dig:

- Almindelige personoplysninger
- CPR-nummer

Indsendes der andre personoplysninger af dig, som ikke er relevante for sagen, kan disse personoplysninger blive journaliseret men vil ikke indgå i sagens behandling.



## 5. Modtagere eller kategorier af modtagere

Vi videregiver eller overlader dine personoplysninger til følgende modtagere:

- Til parter i sagen, f.eks. i forbindelse med en partshøring, eller til andre relevante borgere i forbindelse med en eventuel nabohøring.
- Til Vejle Kommunes Weblager

Disse personoplysninger kan være omfattet af en eventuel efterfølgende aktindsigtssag.

## 6. Overførsel til modtagere i tredjelande, herunder internationale organisationer

Vi overfører dine personoplysninger til modtagere uden for EU og EØS:

Nej       Ja

## 7. Hvor stammer dine personoplysninger fra

Dette afsnit finder anvendelse, når vi indsamler oplysninger om dig hos andre end dig selv. Dette kan være tilfældet hvis:

- Du er ejer, kan Vejle Kommune indhente oplysninger om dig igennem en ansøger
- Du er ejer, kan Vejle Kommune indhente oplysninger om dig på baggrund af en klagehenvendelse

Med andre ord er afsnittet ikke relevant, hvis du som ansøger eller eventuel klager henvender dig til Vejle Kommune, da kommunen i disse tilfælde kun indhenter oplysninger om dig igennem din henvendelse.

## 8. Opbevaring af dine personoplysninger

Vi kan på nuværende tidspunkt ikke sige, hvor længe vi vil opbevare dine personoplysninger. Den periode vi opbevarer oplysninger i, afhænger af den konkrete sagsbehandling, opfyldelsen af formålet med behandlingen samt den relevante lovgivning på området. Når vores behandling af dine personoplysninger er afsluttet, opbevares oplysningerne efter bestemmelserne i arkivloven.

## 9. Automatiske afgørelser, herunder profilering

Vi anvender ikke automatiske afgørelser eller profilering i den konkrete behandling af dine personoplysninger.

## 10. Dine rettigheder

Efter Databeskyttelsesforordningen kan du til enhver tid benytte dig af dine rettigheder i forhold til Vejle Kommunes behandling af dine personoplysninger:

- Du har **ret til indsigt** i de oplysninger, som Vejle Kommune behandler om dig
- Du har **ret til at få rettet urigtige oplysninger** om dig selv
- I særlige tilfælde har du **ret til at få slettet personoplysninger** om dig
- Du har i visse tilfælde **ret til at få begrænset behandlingen** af dine personoplysninger
- Du har i visse tilfælde **ret til at gøre indsigelse** mod Vejle Kommunes ellers lovlige behandling

Hvis du vil gøre brug af dine rettigheder, skal du kontakte vores databeskyttelsesrådgiver. Se kontaktoplysninger i afsnit 2.

## 11. Retten til at trække samtykke tilbage

Hvis behandlingen af dine personoplysninger er betinget af et samtykke, har du til enhver tid ret til at trække dit samtykke tilbage. Hvis du trækker dit samtykke tilbage, har det først virkning fra dette

tidspunkt. Det påvirker derfor ikke lovligheden af vores behandling af dine personoplysninger op til tidspunktet for tilbagetrækningen af dit samtykke.

## **12. Klagevejledning**

Du har ret til at klage til Datatilsynet, hvis du er utilfreds med Vejle Kommunes behandling af dine personoplysninger. Du kan enten henvende dig til Vejle Kommunes databeskyttelsesrådgiver eller finde mere information og kontaktoplysninger på Datatilsynets hjemmeside [www.datatilsynet.dk](http://www.datatilsynet.dk)

Vejle Kommune	Horsens	22. august 2024
Teknik og Miljø	Telefon	70154000
	Mobil	50956783
	Mail	anpp@velas.dk

## Ansøgning om Landzonetilladelse og byggetilladelse til opsætning af solceller på terræn, på Mindstrupvej 7, 7173 Vonge – opdateret bilag med placering

Velas Energy fremsender hermed på vegne af Henrik Uhrskov (CVR nr. 18601893), ansøgning om Landzonetilladelse og byggetilladelse til opsætning af et solcelleanlæg på terræn i landzone på matrikel nr. 2a Mindstrup Hd., Hvejsel.

Henrik Uhrskov ønsker at etablere et solcelleanlæg til egen strømproduktion til strømforbruget på landbruget på Mindstrupvej 7, 71736 Vonge. Der er et stort strømforbrug til markvanding og særligt på solrige dage er der et øget behov for strøm til ventilation af staldene til grise.

Fuldmagt fra lodsejer er vedlagt byggeansøgningen i bygogmiljø.dk.

### Anlægget

Det påtænkte solcelleanlæg dimensioneres efter behovet for strøm og virksomhedens forbrugsmønster og tilkobles det kollektive elnet. Anlægget forventes at have en samlet effekt på 50 kW. Anlægget forventes at producere ca. 70.000 kWh pr år til forsyning af ejendommen.

Der opsættes ca. 180 solcellepaneler. Datablad for typen Hi-MO X6 Explorer er vedlagt ansøgningen i BOM. Det vil være denne type eller lignende der forventes opsat på arealet. Det endelige valg af paneler fortages efter licitation/udbudsrunde på paneler inklusiv arbejdet med opsætning, montering og tilslutning. Panelerne monteres på faste markstativer med ensartet udseende og hældning i parallelle rækker. Datablad med snit- og facadetegning med mål for stativer af den type der forventes opsat er vedlagt ansøgningen i BOM. Som med panelerne kan typen af stativ ændres afhængig af licitation/udbudsrunde. Der opsættes 1 inverter. Datablad for typen SUN2000-100KTL-H1 fra Huawei er vedlagt ansøgningen i BOM. Der kan evt. vælges en anden type inverter afhængig af licitation/udbudsrunde.

Den samlede inverter-kapacitet medfører at den installerede effekt vil være 50 kW.

Situationsplan (se Bilag 1) angiver det påtænkte areal til etablering af solcellerækkerne.

[www.velas.dk](http://www.velas.dk) | Telefon 7015 4000

Trigevej 20, Søften, 8382 Hinnerup | Erhvervsbyvej 13, 8700 Horsens | Asmildklostervej 11, 8800 Viborg  
Damsbovej 11, 5492 Vissenbjerg | Himmerlandsparken 3, 9600 Aars | Museumsvej 1, 8305 Samsø  
Statene 8, 5970 Ærøskøbing

Markstativerne inklusive solcellepaneler vil have en maksimal højde på ca. 2,5 -3 meter over terræn. Solcelleanlægget er et teknisk anlæg, som vil ligge i tilknytning til eksisterende bebyggelse. Når anlægget er udtjent, fjernes markstativer, solpaneler mv. Panelerne monteres i en vinkel i forhold terræn på 15-30°. Det betyder at der på et grundareal på mellem 400 og 450 m<sup>2</sup> etableres et effektivt solcelleareal på 465 m<sup>2</sup>.

Friarealer under solcellerne, samt eventuelle øvrige ubebyggede restarealer, hvor der ikke etableres markstativer med solpaneler, vil henligge som græsarealer.

### Projektarealet

Det samlede projektareal er beliggende i landzone, og omfatter et areal på ca. 1.200 m<sup>2</sup> (0,12 ha) **placeret 3 m fra vejen nord for anlægget**. Med den påtænkte anlægsplacering sikres nærhed til eksisterende bebyggelse. Situationsplanen i Bilag 1 angiver arealet for etablering af solcelleanlægget **(inklusive placering af afskærmende beplantning)**.

Området er relativt fladt på en svag sydvendt skråning. Solcellerne opstilles umiddelbart syd for Mindstrupvej, vest for den vestlige indkørsel til ejendommen (vest for gyllebeholderne), hvor den afskærmende række træer langs indkørslen bibeholdes, beskæres og vedligeholdes i en højde på ca. 1,8 m. Placeringen vurderes at være i umiddelbar tilknytning til eksisterende bygningsmasse med 15-20 m til maskinhus mod syd og med Gyllebeholdere 10-15 m øst for solcelleanlægget.

Området er beliggende inden for særligt drikkevandsområde og indenfor NitratFølsomt Indvindingsområde (NFI), hvor der er en indsatsplan (se bilag 4). Projektområdet er placeret i indvindingsopland til Tørring Vandværk ca. 4,4 km nordøst for projektarealet. I samme indvindingsopland er der flere vandboring til privat drikkevandsforsyning. Umiddelbart mellem Projektarealet og Maskinhuset syd for er der for nyligt etableret en ny vandboring til markvanding (boring 105.2544).

På Miljøstyrelsens hjemmeside om grundvandsbeskyttelse<sup>1</sup>, ønsker Miljøstyrelsen at vejlede om, hvilke forhold og hvilken lovgivning der skal tages i betragtning, når der opsættes solceller inden for områder med særlige drikkevandsinteresser (OSD). Risikoen for afsmitning af miljøfarlige stoffer til grundvandet fra solcelleanlæg vurderes generelt at være lille, men afhænger af hvilke materialer de konkrete solcellepaneler består af.

Ved opsætning af solceller tages området med solceller midlertidigt ud af landbrugsdrift, hvorfor arealet i perioden med solceller ikke dyrkes og derfor ikke gødes og der anvendes ikke plantebeskyttelsesmidler (sprøjtemidler).

Der er ingen udpegninger af landskabsmæssige interesser i området; arealet ligger ikke i et bevaringsværdigt landskab, større sammenhængende landskab eller område med geologisk bevaringsværdi. Projektarealet ligger ikke inden for Grønt Danmarkskort eller i et økologisk forbindelsesområde. Der er ikke fredninger eller kulturhistoriske interesser i området (se bilag 3) og arealet er ikke omfattet af diverse bygge- og beskyttelseslinjer.

### Afskærmning og indsig

Solcellerne vil være antirefleksbehandlede for at reducere refleksionsgener af omgivelserne og for at reducere produktionstabt fra refleksion af solens stråler. Placeringen er naturligt afskærmet med eksisterende bygninger på ejendommen samt nåletræsbeplantning nord for gyllebeholderne. Med sydvendte paneler kan der være risiko for genskin. Mod syd begrænses indsigten fra boliger i området af eksisterende bygninger og levende hegn i området. Naboer mod vest har en hæk ud

<sup>1</sup> [Grundvandsbeskyttelse - Miljøstyrelsen \(mst.dk\)](https://www.mst.dk)

mod markerne der skærmer. Fra nord ses anlægget fra bagsiden, hvor der ikke er risiko for genskin. Se afskærmning og indsigtslinjer i bilag 2.

#### **VVM**

Solenergianlæg er omfattet af Miljøvurderingsloven og betragtes som industrianlæg til fremstilling af elektricitet. På denne baggrund er større solcelleanlæg opført på lovens Bilag 2 pkt. 3a. Screeningsskema for projektet ses i særskilt dokument vedlagt ansøgningen i BOM.

Med venlig hilsen

Annette Pihl Pedersen

Miljørådgiver, Velas Energi

## Bilag 1 – Situationsplan - opdateret



### Placering af vandboring til markvanding



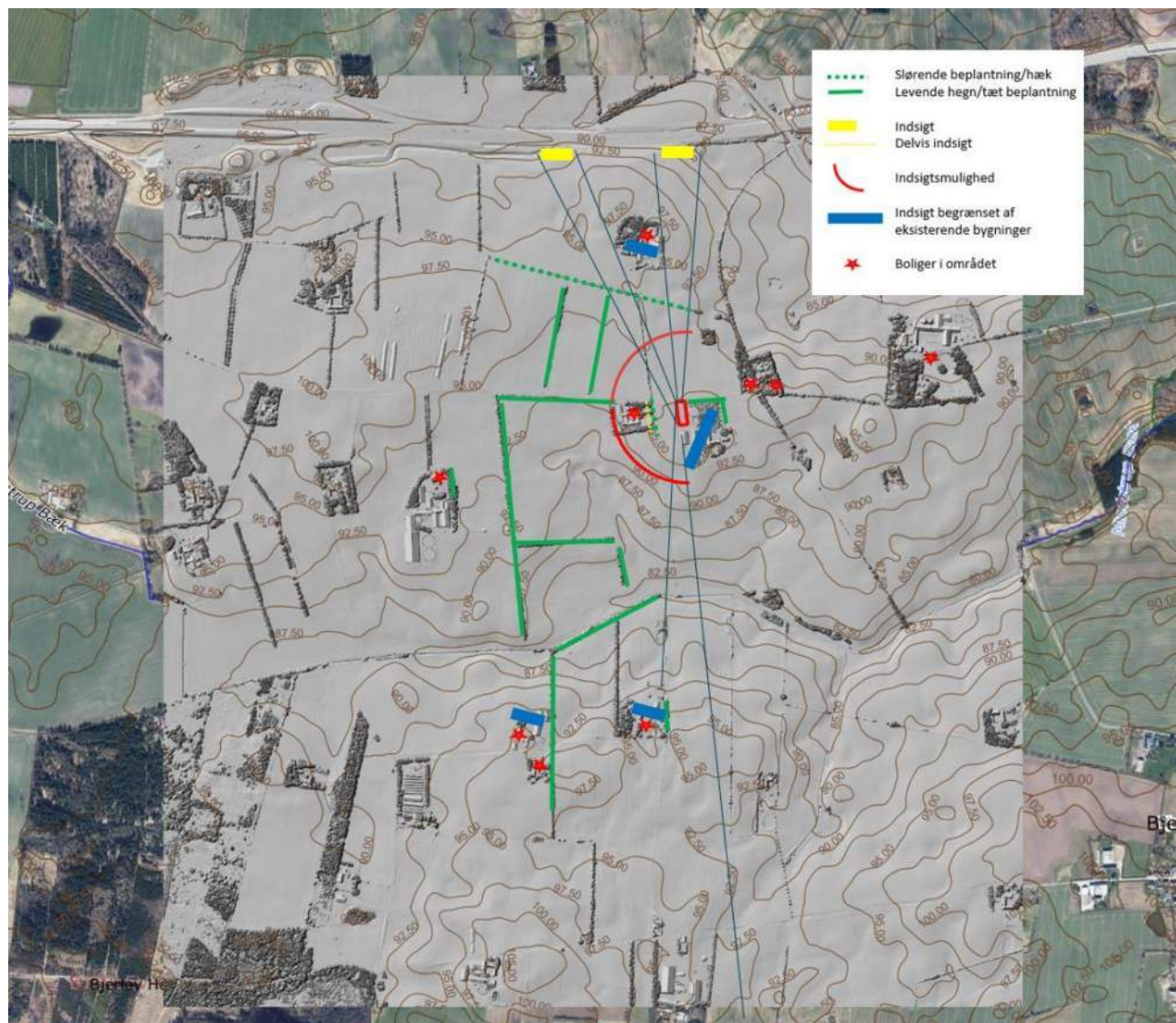
[www.velas.dk](http://www.velas.dk) | Telefon 7015 4000

Trigevej 20, Søften, 8382 Hinnerup | Erhvervsbyvej 13, 8700 Horsens | Asmildklostervej 11, 8800 Viborg

Damsbovej 11, 5492 Vissenbjerg | Himmerlandsparken 3, 9600 Aars | Museumsvej 1, 8305 Samsø  
Statene 8, 5970 Ærøskøbing

SamlePDF - side 15 af 23

## Bilag 2 - Afskærmning og indsigt - ikke opdateret



[www.velas.dk](http://www.velas.dk) | Telefon 7015 4000

Trigevej 20, Søften, 8382 Hinnerup | Erhvervsbyvej 13, 8700 Horsens | Asmildklostervej 11, 8800 Viborg

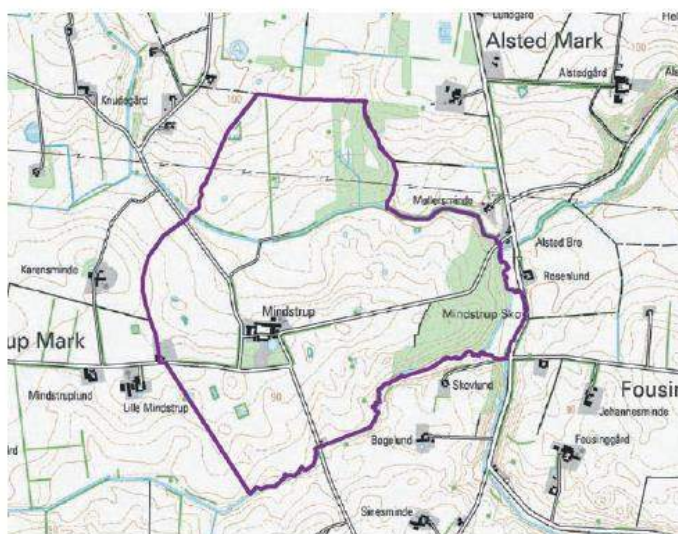
Damsbovej 11, 5492 Vissenbjerg | Himmerlandsparken 3, 9600 Aars | Museumsvej 1, 8305 Samsø  
Statene 8, 5970 Ærøskøbing

SamlePDF - side 16 af 23

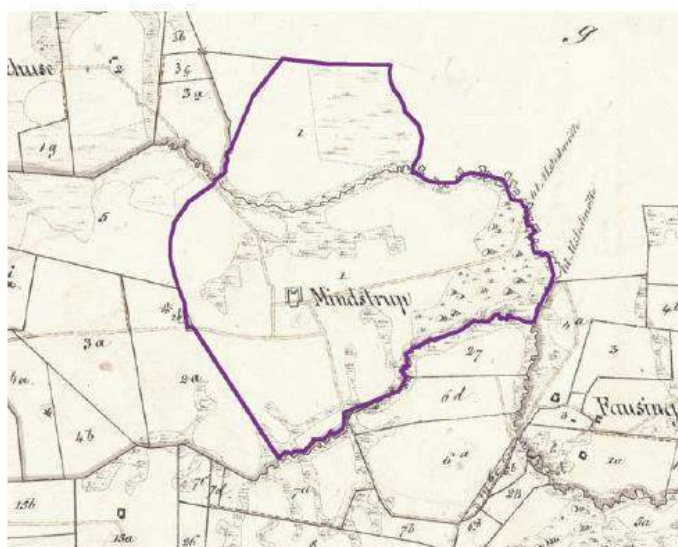
### Bilag 3 - Kulturmiljø i området – uddrag fra ”Kulturmiljøer i Vejle Amt 2005”

#### 166. Mindstrup

Mindstrup er en lille hovedgård der ligger på en bølget sandet moræne. Ejerlavet omgives mod vest af et markant *dige* med levende hegn og mod syd af Mindstrup Bæk. Mod øst ligger den *gamle løvskov*, Mindstrup Skov, der støder op til Alsted Mølleå. Hovedgården kendes siden 1466. I 1770 var hovedgårdsjorden skyldsæt til 17 tønder hartkorn med 82 tønder hartkorn bøndergods. Fra 1759 til 1798 indgik gården som avlsgård i stamhuset Matstrup. I 1803 frasolgtes et par parceller og skattefriheden frafaldt derefter i 1807.



Hovedbygningen ligger på et *voldsted* med vandfyldte grave bevaret mod øst og vest. *Hovedbygningen* er et enkelt langt hvidkalket enetages hus. Det er opført på kampestenssyld ca. 1760, men omsat i grundmur o. 1810. Kvisten opførtes 1959, og eternittaget (opr. stråtag) er nu erstattet med sortglaseret tegl. Avslængerne er opført i røde mursten omkring 1880. På hovedgårdsmarken findes ni *mergelgrave*, der ligger som spor efter omfattende mering i første del af 1800-tallet. Vejen nord ud af ejerlavet er inddiget på strækningen tættest ved hovedgården.



**Sårbarhed:** Kulturmiljøet er særligt overfor ændringer i arkitektur, veje, diger, hegn, mergelgrave og omgivelser.



Mindstrup Hovedgård med hovedbygning og avlsbygninger

Projektarealet er beliggende på ejendommen Lille Mindstrup vest for kulturmiljøet Mindstrup. Solcellerne er placeret så det ikke vil være synligt fra kulturmiljøet og vurderes derfor ikke at påvirke kulturmiljøet jfr den angivne sårbarhed.

www.velas.dk | Telefon 7015 4000

Trigevej 20, Søften, 8382 Hinnerup | Erhvervsbyvej 13, 8700 Horsens | Asmildklostervej 11, 8800 Viborg

Damsbovej 11, 5492 Vissenbjerg | Himmerlandsparken 3, 9600 Aars | Museumsvej 1, 8305 Samsø  
Statene 8, 5970 Ærøskøbing



#### Bilag 4 - Nitratfølsomt Indvindingsområde med indsatsplan

Vejle Kommune har udarbejdet en samlet indsatsplan for grundvandsbeskyttelse opdelt i fire kortlægningsområder. Områdets indsatsplan del 2 (arealanvendelsen) ses på Vejle Kommunes hjemmeside [del-2-arealanvendelsen-bredsten-gadbjerg-hvejsel.pdf \(vejle.dk\)](#). Her ses det at projektarealet er beliggende udenfor den del af oplandet til Tørring Vandværk, der er det grundvandsdannende opland og udenfor sprøjtemiddelfølsomme indvindingsområder (SFI). Der er i Vejle Kommunes indsatsplaner ikke specifikke indsatser i forhold til indvindingsoplandet til Tørring Vandværk.

I Vejle Kommunes retningslinjer for grundvandsbeskyttelse ([Retningslinjer for grundvandsbeskyttelse i Vejle Kommune - 2023](#)) er der ikke umiddelbart retningslinjer der er til hinder for opsætning af solceller på projektarealet.

Tørring Vandværk er beliggende i Hedensted Kommune. I Hedensted Kommune er der udarbejdet retningslinjer til beskyttelse af grundvand ([Hedensted - Rammeplan for Grundvandsbeskyttelse i Hedensted Kommune 2020 - Hedensted Kommune \(niras.dk\)](#)), hvor retningslinje 11 kan være relevant at iagttage. Aktuelt vil overflade vand fra solcelleanlægget nedsives på det underlæggende græs-/urtedække. Det vurderes at der ikke PFAS eller miljøfremmede stoffer der afsmittes fra panelerne overflade til overfladevand.

## Bilag til Vejle Kommunes afgørelse af, om projektet er omfattet af krav om miljøvurdering VVM-pligt (myndighedsvurdering)

Dato: 12. juni 2024

### Vejledning:

Skemaet indeholder bygherrens anmeldte oplysninger af projektet samt Vejle Kommunes eventuelle bemærkninger til disse oplysninger. Derudover indeholder skemaet felter for de emner, som skal bruges i vurderingen af, om der er VVM-pligt, jf. miljøvurderingslovens bilag 3.

Farvekodeforklaring: Farverne " rød, gul, grøn" angiver, hvorvidt det pågældende tema kan antages at kunne medføre, at projektet vurderes at kunne påvirke miljøet væsentligt og dermed være VVM-pligtigt. "Rød" angiver en stor sandsynlighed for VVM-pligt og "grøn" en minimal sandsynlighed for VVM-pligt. Hvis feltet er sort, kan spørgsmålet ikke besvares med et ja eller nej, da der skal foretages et skøn af myndigheden.

Skemaet indeholder bygherrens anmeldte oplysninger af projektet samt Vejle Kommunes eventuelle bemærkninger til disse oplysninger. Derudover indeholder skemaet felter for de emner, som skal bruges i vurderingen af, om der er VVM-pligt, jf. miljøvurderingslovens bilag 3. Felter med Myndighedsvurdering udfyldes i den interne høring af de relevante teams.

Farvekodeforklaring: Farverne " rød, gul, grøn" angiver, hvorvidt det pågældende tema kan antages at kunne medføre, at projektet vurderes at kunne påvirke miljøet væsentligt og dermed være VVM-pligtigt. "Rød" angiver en stor sandsynlighed for VVM-pligt og "grøn" en minimal sandsynlighed for VVM-pligt. Hvis feltet er sort, kan spørgsmålet ikke besvares med et ja eller nej, da der skal foretages et skøn af myndigheden.

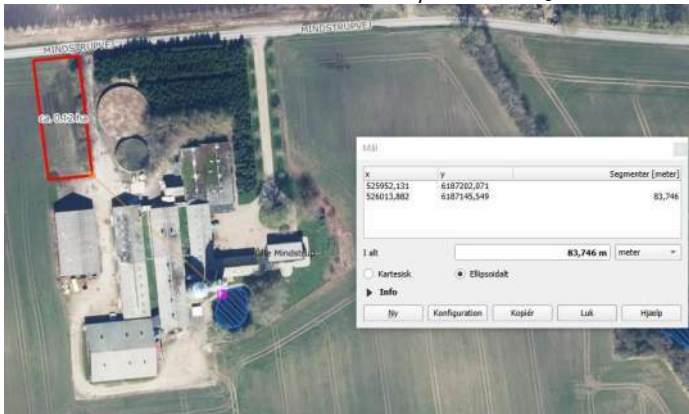
A. Basisoplysninger	Anmeldte oplysninger Denne kolonne udfyldes med ansøgers oplysninger
Projektbeskrivelse	Der søges om landzonetilladelse og byggetilladelse til at opføre et mindre solcelleanlæg på terræn, i umiddelbar nærhed af eksisterende bebyggelse. Se projektbeskrivelse vedlagt ansøgningen
Navn, adresse, telefonnr. og e-mail på bygherre	
Navn, adresse, telefonnr. og e-mail på kontaktperson	Same
Projektets adresse, matr.nr. og ejerlav.	Mindstrupvej 7 7173 Vonge  Matr. Nr. 2a Mindstrup Hgd., Hvejsel
Projektet berører følgende kommune eller kommuner (omfatter såvel den eller de kommuner, som projektet er placeret i, som den eller de kommuner, hvis miljø kan tænkes påvirket af projektet)	Vejle Kommune
Oversigtskort i målestok 1:50.000 – Målestok angives.	Se bilag i Byggeansøgning
Kortbilag i målestok 1:10.000 eller 1:5.000 med indtegning af anlægget og projektet (vedlægges dog ikke for strækingsanlæg)	Se bilag i Byggeansøgning



B. Forholdet til VVM-reglerne	Ja	Nej	Bemærkning
Er projektet opført på bilag 1 til lov om miljøvurdering af planer og programmer og konkrete projekter (VVM).		X	Hvis Ja, er der obligatorisk VVM-pligt
Er projektet opført på bilag 2 til lov om miljøvurdering af planer og programmer og konkrete projekter (VVM).	X		Angiv punktet på bilag 2: pkt. 3a

C. Projektets karakteristika	Anmeldte oplysninger
1. Hvis bygherren ikke er ejer af de arealer, som projektet omfatter angives navn og adresse på de eller den pågældende ejer, matr.nr. og ejerlav	Arealet ejes af bygherre
2. Arealanvendelse efter projektets realisering <ul style="list-style-type: none"> <li>• Det fremtidige samlede bebyggede areal i m<sup>2</sup></li> <li>• Det fremtidige samlede befæstede areal i m<sup>2</sup></li> <li>• Nye arealer, som befæstes ved projektet i m<sup>2</sup></li> </ul>	Der søges om byggetilladelse til opstilling af solceller på terræn på et område på ca. 1.200 m <sup>2</sup> (0,12 ha). Panelerne opsættes på stativer der enten banks/skrues i jorden eller placeres på punktfundamenter. Arealet befæstes ikke yderligere.
3. Projektets areal og volumenmæssige udformning <ul style="list-style-type: none"> <li>• Er der behov for grundvandssænkning i forbindelse med projektet og i givet fald hvor meget i m</li> <li>• Projektets samlede grundareal angivet i ha eller m<sup>2</sup></li> <li>• Projektets bebyggede areal i m<sup>2</sup></li> <li>• Projektets nye befæstede areal i m<sup>2</sup></li> <li>• Projektets samlede bygningsmasse i m<sup>3</sup></li> <li>• Projektets maksimale bygningshøjde i m</li> <li>• Beskrivelse af omfanget af eventuelle nedrivningsarbejder i forbindelse med projektet</li> </ul>	Der er ikke behov for grundvandssænkning Der søges om byggetilladelse til opstilling af solceller på terræn på et område på 1.200 m <sup>2</sup> (0,12 ha) Det effektive areal til solcellepaneler er ca. 465 m <sup>2</sup> . Grundarealet for panelerne er 400-450 m <sup>2</sup> . afhængig af solcellerne vinkel i forhold til terræn (mellem 15° og 30°) Panelerne opsættes på stativer der enten banks/skrues i jorden eller placeres på punktfundamenter. Arealet befæstes ikke yderligere. 450 m <sup>2</sup> x maks. 3 m højde = 1350 m <sup>3</sup> Der foretages ikke nedrivning i forbindelse med projektet
4. Projektets behov for råstoffer i anlægsperioden <ul style="list-style-type: none"> <li>• Råstofforbrug i anlægsperioden på type og mængde:</li> <li>• Vand- mængde i anlægsperioden</li> <li>• Affaldstype og mængder i anlægsperioden</li> <li>• Spildevand til renselanlæg i anlægsperioden</li> <li>• Spildevand med direkte udledning til vandløb, søer, hav i anlægsperioden</li> <li>• Håndtering af regnvand i anlægsperioden</li> <li>• Anlægsperioden angivet som mm/åå – mm/åå</li> </ul>	Spyd der skrues/banks i jorden, færdigproducerede stålstativer / faste markstativer med en fast hældning. Antal solcellepaneler afhænger af det aktuelle fabrikat Der skal ikke anvendes vand Der kan forekomme affald i form af emballage. Mængden af emballage forventes at være meget lille. Der forekommer ikke spildevand fra anlægsfasen Der forekommer ikke spildevand fra anlægsfasen Regnvand nedsives på arealet Snarest muligt efter meddelt byggetilladelse indhentes tilbud på anlægget, hvorefter det forventes etableret. Anlægget forventes etableret i perioden 1.9.2024 – 1.3.2025
5. Projektets kapacitet for så vidt angår flow ind og ud samt angivelse af plancering og opbevaring på kortbilag af råstoffet/produktet i driftsfasen: <ul style="list-style-type: none"> <li>• Råstoffer – type og mængde i driftsfasen</li> <li>• Mellemprodukter – type og mængde i driftsfasen</li> <li>• Færdigvarer – type og mængde i driftsfasen</li> <li>• Vand – mængde i driftsfasen</li> </ul>	Solcelleanlægget producerer strøm der via en transformer afsættes til el-nettet med det formål primært, at forsyne egen virksomhed med strøm. Der vil derfor ikke være fysiske transportere til og fra anlægget i driftsfasen Der opbevares ikke og der transporteres ikke råstoffer, mellemprodukter, færdigvarer eller vand til eller fra anlægget i driftsfasen.
6. Affaldstype og årlige mængder, som følge af projektet i driftsfasen: <ul style="list-style-type: none"> <li>• Farligt affald:</li> <li>• Andet affald:</li> <li>• Spildevand til renselanlæg:</li> <li>• Spildevand med direkte udledning til vandløb, sø, hav:</li> <li>• Håndtering af regnvand:</li> </ul>	I driftsfasen forventes intet farligt affald fra anlægget I driftsfasen forventes intet affald fra anlægget I driftsfasen forventes spildevand fra anlægget I driftsfasen forventes spildevand fra anlægget Regnvand nedsives på arealet, der ikke befæstes

C. Projektets karakteristika (fortsat)	Ja	Nej	Anmelders oplysninger
7. Forudsætter projektet etablering af selvstændig vandforsyning?		x	
8. Er projektet eller dele af anlægget omfattet af standardvilkår? Se Miljøstyrelsens hjemmeside <a href="http://mst.dk">http://mst.dk</a>		x	Hvis "ja" angiv hvilke. Hvis "nej" gå til punkt 10

C. Projektets karakteristika (fortsat)	Ja	Nej	Anmelders oplysninger
9. Vil projektet kunne overholde alle de angivne standardvilkår?			Hvis "nej" angives og begrundes hvilke vilkår, der ikke vil kunne overholdes.
10. Er projektet eller dele af projektet omfattet af BREF-dokumenter? Se Miljøstyrelsens hjemmeside <a href="http://mst.dk">http://mst.dk</a>		x	Hvis "ja" angiv hvilke. Hvis "nej" gå til pkt. 12.
11. Vil anlægget kunne overholde de angivne BREF-dokumenter?			Hvis "nej" angives og begrundes hvilke BREF-dokumenter, der ikke vil kunne overholdes.
12. Er projektet eller dele af projektet omfattet af BAT-konklusioner? Se Miljøstyrelsens hjemmeside <a href="http://mst.dk">http://mst.dk</a>		x	Hvis "ja" angiv hvilke. Hvis "nej" gå til punkt 14.
13. Vil projektet kunne overholde de angivne BAT-konklusioner?			Hvis "nej" angives og begrundes hvilke BAT-konklusioner, der ikke vil kunne overholdes.
14. Er projektet omfattet af en eller flere af Miljøstyrelsens vejledninger eller bekendtgørelser om støj eller eventuelt lokalt fastsatte støjgrænser? Se Miljøstyrelsens hjemmeside <a href="http://mst.dk">http://mst.dk</a>	x		Hvis "ja" angives navn og nr. på den eller de pågældende vejledninger eller bekendtgørelser.  Miljøstyrelsens vejledning om støj fra virksomheder. Vejledning 5/84 og senere tillæg.  Hvis "nej" gå til pkt. 17.
15. Vil anlægsarbejdet kunne overholde de eventuelt lokalt fastsatte vejledende grænseværdier for støj og vibrationer? Se ovenfor	x		Hvis "nej" angives overskridelsens omfang og begrundelse for overskridelsen
16. Vil det samlede projekt, når anlægsarbejdet er udført, kunne overholde de vejledende grænseværdier for støj og vibrationer? Se ovenfor.	x		Hvis "nej" angives overskridelsens omfang og begrundelse for overskridelsen
17. Er projektet omfattet af Miljøstyrelsens vejledninger, regler og bekendtgørelser om luftforurening? Se Miljøstyrelsens hjemmeside <a href="http://mst.dk">http://mst.dk</a>		x	Hvis "ja" angives navn og nr. på den eller de pågældende vejledninger, regler eller bekendtgørelser. Hvis "nej" gå til pkt. 20.
18. Vil anlægsarbejdet kunne overholde de vejledende grænseværdier for luftforurening? Se ovenfor.			Hvis "Nej" angives overskridelsens omfang og begrundelse for overskridelsen.
19. Vil det samlede projekt, når anlægsarbejdet er udført, kunne overholde de vejledende grænseværdier for luftforurening? Se ovenfor. Såfremt der allerede foreligger oplysninger om de indvirkninger, projektet kan forventes at få på miljøet som følge af den forventede luftforurening, medsendes disse oplysninger.			Hvis "Nej" angives overskridelsens omfang og begrundelse for overskridelsen.
20. Vil projektet give anledning til støvgener eller øgede støvgener <ul style="list-style-type: none"> <li>• I anlægsperioden?</li> <li>• I driftsfasen?</li> </ul>		x	Hvis "ja" angives omfang og forventet udbredelse.
21. Vil projektet give anledning til lugtgener eller øgede lugtgener <ul style="list-style-type: none"> <li>• I anlægsperioden?</li> <li>• I driftsfasen?</li> </ul>		x	Hvis "ja" angives omfang og forventet udbredelse
22. Vil anlægget som følge af projektet have behov for belysning som i aften og nattetimer vil kunne oplyse naboarealer og omgivelserne. <ul style="list-style-type: none"> <li>• I anlægsperioden?</li> <li>• I driftsfasen?</li> </ul>		x	Hvis "ja" angives og begrundes omfanget.
23. Er anlægget omfattet af risikobekendtgørelsen, jf. bekendtgørelse om kontrol med risikoen for større uheld med farlige stoffer p.t. nr. 372 af 25. april 2016? Se hjemmesiden <a href="https://www.retsinformation.dk">https://www.retsinformation.dk</a>		x	
24. Kan projektet rummes inden for lokalplanens generelle formål? Se <a href="http://kort.plansystem.dk/searchlist.html">http://kort.plansystem.dk/searchlist.html</a>			Hvis »nej«, angiv hvorfor:  Ikke relevant – der er ikke lokalplan for området. Der søges om landzonetilladelse
25. Forudsætter projektet dispensation fra gældende bygge- og beskyttelseslinjer? Se Danmarks Miljøportal <a href="http://arealinformation.miljoeportal.dk/distribution/">http://arealinformation.miljoeportal.dk/distribution/</a>		x	Hvis "ja" angiv hvilke:

C. Projektets karakteristika (fortsat)	Ja	Nej	Anmelders oplysninger
26. Indebærer projektet behov for at begrænse anvendelsen af nabo-arealer?		x	
27. Vil projektet kunne udgøre en hindring for anvendelsen af udlagte råstofområder? Se Danmarks Miljøportal <a href="http://arealinformation.miljoportal.dk/distribution/">http://arealinformation.miljoportal.dk/distribution/</a>		x	
28. Er projektet tænkt placeret indenfor kystnærhedszonen? Se Danmarks Miljøportal <a href="http://arealinformation.miljoportal.dk/distribution/">http://arealinformation.miljoportal.dk/distribution/</a>		x	
29. Forudsætter projektet rydning af skov? (Skov er et bevokset areal med træer, som danner eller indenfor et rimeligt tidsrum ville danne sluttet skov af højstammede træer, og arealet er større end ½ ha og mere end 20 m bredt.)		x	
30. Vil projektet være i strid med eller til hinder for realiseringen af en rejst fredningssag? Se Danmarks Miljøportal <a href="http://arealinformation.miljoportal.dk/distribution/">http://arealinformation.miljoportal.dk/distribution/</a>		x	
31. Afstanden fra projektet i luftlinje til nærmeste beskyttede naturtype i henhold til naturbeskyttelseslovens § 3? Se Danmarks Miljøportal <a href="http://arealinformation.miljoportal.dk/distribution/">http://arealinformation.miljoportal.dk/distribution/</a>			<p>nærmeste naturområder omfattet af naturbeskyttelseslovens §3 er</p>  <p>Ca. 83 m mod sydøst sø/vandhul</p>
32. Er der forekomst af beskyttede arter og i givet fald hvilke? Se Danmarks Miljøportal <a href="http://arealinformation.miljoportal.dk/distribution/">http://arealinformation.miljoportal.dk/distribution/</a>		x	
33. Afstanden fra projektet i luftlinje til nærmeste fredede område. Se Danmarks Miljøportal <a href="http://arealinformation.miljoportal.dk/distribution/">http://arealinformation.miljoportal.dk/distribution/</a>			<p>Nærmeste fortidsmindefredning er ca. 1800 m sydvest for anlægget, hvor der er 4 rundhøje fra oldtiden i Bjerlev Hede. <a href="http://www.kulturarv.dk/fundogfortidsminder/Lokalitet/58512">http://www.kulturarv.dk/fundogfortidsminder/Lokalitet/58512</a></p> <p>Det nærmeste fredede område er Kirkefredning omkring Hvejsel Kirke, i en afstand på ca. 2140 m sydsydøst for området med solceller. Ca. 150 m øst for projektarealet på Mindstrupvej 7, 71763 Vonge er der et Værdifuldt kulturmiljø omkring Mindstrup. <a href="http://kulturarv.dk">Advanced search (kulturarv.dk)</a> – se endvidere bilag 3 i projektbeskrivelsen.</p>
34. Afstanden fra projektet i luftlinje til nærmeste internationale naturbeskyttelsesområde (Natura 2000-områder, habitatområder, fuglebeskyttelsesområder og Ramsarområder). Se Danmarks Miljøportal <a href="http://arealinformation.miljoportal.dk/distribution/">http://arealinformation.miljoportal.dk/distribution/</a>			<p>De nærmeste Natura 2000 områder er</p> <p>Ca. 4,1 km mod nordøst " Store Vandskel, Rørbæk Sø og Tinnet Krat"</p>
35. Vil projektet medføre påvirkninger af overfladevand eller grundvand, f.eks. i form af udledninger til eller fysiske ændringer af vandområder eller grundvandsforekomster?		x	Der anvendes solcellepaneler der ikke udleder PFAS eller andre miljøfremmede stoffer.

C. Projektets karakteristika (fortsat)	Ja	Nej	Anmelders oplysninger
36. Er projektet placeret i et område med særlige drikkevandsinteresser? Se Danmarks Miljøportal <a href="http://arealinformation.miljoportal.dk/distribution/">http://arealinformation.miljoportal.dk/distribution/</a>	x		 <p>Byggefeltet ligger i område med særlige drikkevandsinteresser og projektarealet er beliggende 2 m fra en markboring på ejendommen. Området er udpeget til Nitratfølsomt Indvindingsområde (NFI), hvor der er en indsatsplan for området.</p> <p>Anlægget etableres med solcellepaneler, der ikke udleder PFAS eller andre miljøfremmede stoffer.</p> <p>I forbindelse med indhentning af tilbud på opsætning af solcelleanlægget, vælges solcellepaneler, der ikke afgiver PFAS, til omgivelserne, og som ikke har flourede bagplader.</p> <p>På Miljøstyrelsens hjemmeside (<a href="http://grundvandsbeskyttelse-miljostyrelsen.mst.dk">Grundvandsbeskyttelse - Miljøstyrelsen (mst.dk)</a>) om grundvandsbeskyttelse, ønsker Miljøstyrelsen at vejlede om, hvilke forhold og hvilken lovgivning der skal tages i betragtning, når der opsættes solceller inden for områder med særlige drikkevandsinteresser (OSD). Risikoen for afsmitning af miljøfarlige stoffer til grundvandet fra solcelleanlæg vurderes generelt at være lille, men afhænger af hvilke materialer de konkrete solcellepaneler består af. Ved opsætning af solceller tages området med solceller midlertidigt ud af landbrugsdrift, hvorfor arealet i perioden med solceller ikke dyrkes og derfor ikke gødes og der anvendes ikke plantebeskyttelsesmidler (sprøjtemidler). Se endvidere bilag 4 i projektbeskrivelsen.</p>
37. Er projektet placeret i et område med registreret jordforurening? Se Danmarks Miljøportal <a href="http://arealinformation.miljoportal.dk/distribution/">http://arealinformation.miljoportal.dk/distribution/</a>		x	
38. Er projektet placeret i et område, der i kommuneplanen er udpeget som område med risiko for oversvømmelse. Se Danmarks Miljøportal <a href="http://arealinformation.miljoportal.dk/distribution/">http://arealinformation.miljoportal.dk/distribution/</a>		x	Området til Solcellerne ligger udenfor områder med risiko for oversvømmelse.
39. Er projektet placeret i et område, der, jf. oversvømmelsesloven, er udpeget som risikoområde for oversvømmelse? Se hjemmesiden <a href="https://www.retsinformation.dk">https://www.retsinformation.dk</a>		x	
40. Er der andre lignende anlæg eller aktiviteter i området, der sammen med det ansøgte må forventes at kunne medføre en øget samlet påvirkning af miljøet (Kumulative forhold)?		x	Ikke kendskab til lignende anlæg indenfor 500 m
41. Vil den forventede miljøpåvirkning kunne berøre nabolande?		x	
42. En beskrivelse af de tilpasninger, ansøger har foretaget af projektet inden ansøgningen blev indsendt og de påtænkte foranstaltninger med henblik på at undgå, forebygge, begrænse eller kompensere for væsentlige skadelige virkninger for miljøet?			Der er ikke foretaget tilpasninger.
43. Undertegnede erklærer herved på tro og love rigtigheden af ovenstående oplysninger	Dato: 11.06.2024		Underskrift Bygherre/Anmelder: Se fuldmagt 

### \*Referenceliste (love og bekendtgørelser)

#### Miljøvurderingsbekendtgørelsen

Bekendtgørelse nr. 806 af 14. juni 2023 om miljøvurdering af planer og programmer og af konkrete projekter.

#### Miljøvurderingsloven

Bekendtgørelse nr. 4 af 3. januar 2023 af lov om miljøvurdering af planer og programmer og af konkrete projekter (VVM).