

Tilladelse til afledning af spildevand fra vaskeplads ved Nordre Kirkegård

Meddelt den
10. september 2024

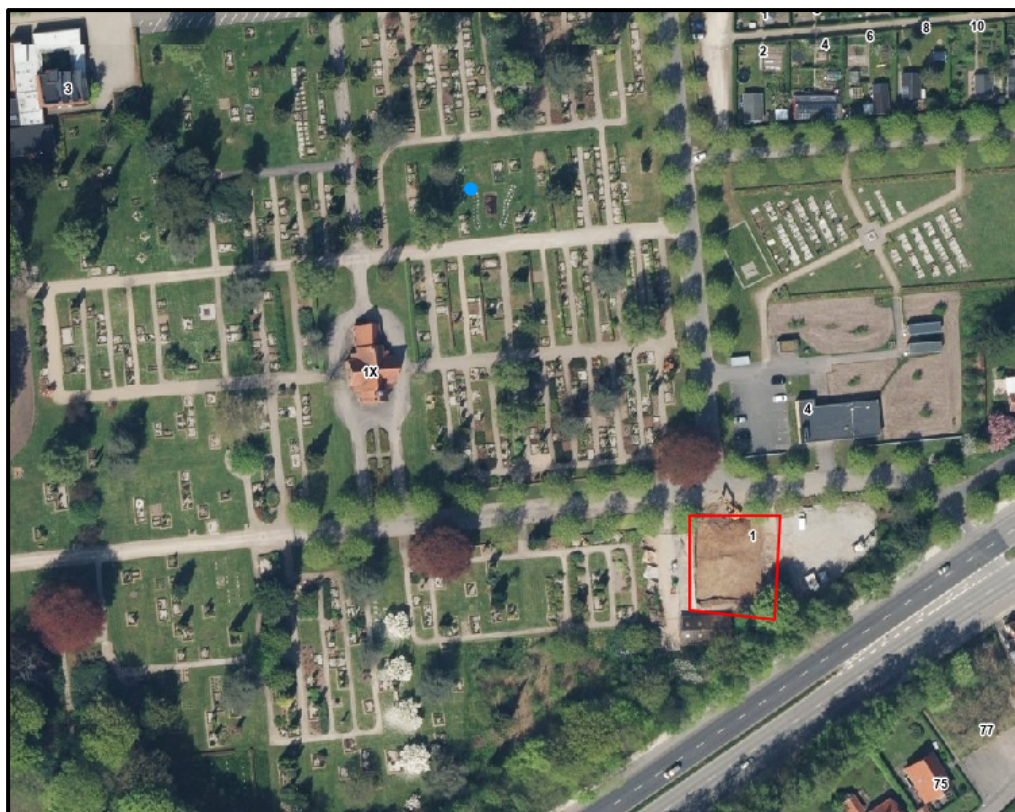
Udarbejdet af
Mathias Freiberg
Miljømedarbejder

Lokal tlf.: 76 81 24 52
mdaha@vejle.dk

Vejle Kirker og Kirkegårde
CVR: 59 79 69 17

J. nr.: 06.01.15-P19-2-24

Havelodden 1,
7100 Vejle



Teknik & Miljø Industri & Landbrug

Kirketorvet 22, 7100 Vejle
Tlf.: 76 81 22 30
industri@vejle.dk
www.vejle.dk

Åbningstider
Fremmøde
Mandag-onsdag kl. 8-15
Torsdag kl. 8-17
Fredag kl. 8-14

Telefon
Mandag-onsdag kl. 8-15
Torsdag kl. 8-17
Fredag kl. 8-14

Indhold

Baggrund for tilslutningstilladelsen.....	3
Vejle Kommunes afgørelse	3
Vilkår	3
Begrundelse for tilslutningstilladelsen	6
Klagevejledning mv.....	7
Grundlaget for afgørelsen.....	8
Lovgrundlag mm.....	8
Væsentlige sagsdokumenter	8
Spildevands- og planforhold.....	8
Natura 2000 og bilag IV arter	8
Miljøteknisk beskrivelse.....	9

Bilagsoversigt

Bilag 1: Kloaktegning

Annonceringsdato:	10.09.2024
Klagefrist for meddelt afgørelse:	08.10.2024
Frist for søgsmål udløber:	11.03.2024

Godkendelsen bortfalder, hvis den ikke er udnyttet inden 5 år fra godkendelsens dato.
Efter ibrugtagning vil godkendelsen bortfalde, hvis den ikke har været udnyttet i 3 på hinanden følgende år.

Baggrund for tilslutningstilladelsen

Vejle Kirker og Kirkegårde etablerer en ny gardnerbygning til haveredskaber samt tilhørende vaskeplads. Havemaskiner vil blive vasket her på vaskepladsen. Sanitært spildevand fra gardnerbygningen vil afledes udenom olieudskiller, og spildevand fra indendørs afløb samt fra udendørs vaskeplads vil gå via olieudskiller.

Solkær Murerforretning ApS, har på vegne af Vejle Kirker og Kirkegårde, ansøgt om tilslutning af spildevand til offentlig spildevandskloak. Ansøgningen er modtaget den 21. april 2024.

Forudsætningerne for tilladelsen kan findes i afsnittet ”Grundlaget for afgørelsen” på side 8.

Vejle Kommunes afgørelse

Vejle Kommune meddeler hermed tilladelse til at Nordre Kirkegård på Havelodden 1, 7100 Vejle, kan aflede spildevand fra riste i gardnerbygningen og den tilhørende vaskeplads til forsyningselskabets spildevandsanlæg.

Tilladelsen meddeles med hjemmel i miljøbeskyttelseslovens¹ § 28 stk. 3 og gives på følgende vilkår:

Vilkår

Generelle vilkår

1. Der må kun afledes processpildevande fra
 - a. de angivne riste i gardnerbygningen og
 - b. udendørs 15 m² vaskeplads (herunder vaskevand og regnvand).
2. Et eksemplar af tilladelsen samt en opdateret kloakplan skal findes på adressen og være kendt af den driftsansvarlige.

Indretning

3. Vaskepladsen skal have tæt belægning og med fald mod afløb. Vaskepladsen skal indrettes, så der ikke kan løbe overfladevand til og fra pladsen fra de omkringliggende arealer. Ved tæt belægning forstås en belægning, som i løbet af påvirkningstiden er uigennemtrængelig for de forurenende stoffer, som tilledes vaskepladsen.

¹ LBK nr 48 af 12/01/2024 – Bekendtgørelse af lov om miljøbeskyttelse

4. Afledningen fra vaskeplads og gartnerbygning skal ske gennem egnet sandfang og egnet olieudskiller til forsyningselskabets spildevandsledning.
5. Virksomheden skal inden ibrugtagningen af vaskepladsen og gartnerbygning, udføre tæthedskontrol af det samlede afløbssystem til og med olieudskilleren. Tæthedskontrollen af olieudskilleren skal foretages efter den anbefalede metode i Teknologisk Instituts Rørcenter-anvisning med prøvningstid på minimum 1 time (Rørcenter-anvisning 006). Hvis der er mistanke om utætheder/lækage, skal afløbssystemet udbedres, og der skal inden ibrugtagning gennemføres en ny tæthedsprøvning, der viser at olieudskilleranlægget er tæt.
6. På afløbssiden af olieudskilleren skal det være muligt at udtage en stikprøve af det rensede spildevand i en frit faldende stråle før udledning til offentlig spildevandskloak. Prøvetagningsbrønden skal anbringes højst 5 meter fra olie- og benzinudskilleren. Der må ikke tilsluttes andre afløb end afløbet fra olieudskilleren, og prøvetagningsbrønden skal etableres således, at udskilleren er sikret mod hævertvirkning.
7. Sæber og rengøringsmidler og anden kemi skal oplagres, så evt. spild ikke kan ledes til olieudskilleren.

Drift

8. Virksomheden må ikke anvende vaskekemikalier eller rengøringsmidler, der indeholder A- eller B-stoffer. A- og B-stoffer anvendt som konserveringsmidler og farvestoffer må dog forekomme, hvis de udgør mindre end 1 % af vaskemidlet og der ikke forhandles produkter uden sådanne stoffer.
9. Drift og tømning af olieudskilleren og sandfanget, skal ske i overensstemmelse med følgende:
 - a. Olieudskilleren skal pejles minimum 1 gang årligt og tømmes efter behov. Tømning af olieudskilleren skal foregå minimum hvert 3. år.
 - b. Sandfanget skal efterses en gang årligt og som minimum bundsuges, når 75 % af slamvolumen er fyldt op.
 - c. Vandstanden i udskilleren skal til enhver tid være korrekt jf. producentens anvisning.
 - d. Når olieudskilleren tømmes og bundsuges, skal der foretages en inspektion af udskilleren for synlige fejl og mangler.
 - e. Før tømning af olieudskilleren skal koalescensfiltrene tages op, renses og inspiceres for defekter eller evt. skiftes.
10. Ved konstatering af utætheder, skader eller andre uregelmæssigheder i anlægget (sandfang, olieudskiller og rørledninger), skal disse udbedres inden fortsat brug. Vejle Kommune skal straks underrettes om det konstaterede og inden tiltag til udbedringer iværksættes.

Grænseværdier og kontrol

11. Spildevandet fra vaskepladsen skal ved afledning til spildevandskloakken overholde grænseværdierne angivet i tabel 1.

Tabel 1. Grænseværdier for indhold i den afledte spildevand.

Parameter	Grænseværdi
pH	6,5-9
Temperatur	50 °C
Mineralsk olie	20 mg/L
Analysemetode	<p>Prøvetagning og analysemetoden skal være i overensstemmelse med Miljøministeriets kvalitetskrav til miljømålinger BEK nr. 529 af 14.05.2023, Bekendtgørelse om kvalitetskrav til miljømålinger.</p> <p>Analysemetoder for mineralsk olie er DS/EN ISO 9377-2-2001.</p>
Øvrige stoffer	Må ikke afledes i mængder eller koncentrationer, der kan virke til gene for personale beskæftiget med drift af spildevandsanlægget eller kan skade spildevandsanlægget og vandmiljøet.

12. Såfremt tilsynsmyndigheden får mistanke om, at spildevandsanlægget ikke fungerer efter hensigten, kan tilsynsmyndigheden stille krav om, at virksomheden skal lade udføre egenkontrol til eftervisning af at vilkår 11 er overholdt.

13. Udgifter til evt. egenkontrol, analyser og tæthedskontroller afholdes af virksomheden.

Generelle betingelser

Hvis spildevandsproduktionen ændres i forhold til det oplyste, skal det forinden meddeles Vejle Kommune. Det gælder f.eks. ved indførelse af nye anlægstyper, vaskemetoder, ændret forbrug af kemikalier, som ikke overholder kravene i tabel 1, ændring af virksomhedens spildevandssystem, øget kapacitet/bilvask pr. år mv.

Hvis de i tilladelsen beskrevne forhold ændres væsentligt, kan det føre til bortfald af tilladelsen. Virksomheden skal i så fald indsende en ny ansøgning om tilladelse til afledning af spildevand med de ændrede forhold.

Vejle Kommune kan i henhold til § 30 i miljøbeskyttelsesloven ændre vilkår fastsat i nærværende tilslutningstilladelse, hvis vilkårene anses for utilstrækkelige eller uhensigtsmæssige i forhold til recipient, drift af renseanlæg, eller ændringer i renere teknologi på området taler herfor. Eventuelle vilkårsændringer vil i så fald blive varslet og efter høring meddelt som påbud.

Der er med denne tilslutningstilladelse ikke taget stilling til eventuel godkendelse efter anden lovgivning, f.eks. byggeloven, arbejdsmiljøloven eller beredskabsloven.

Ved uheld

Ved uheld hvor der sker en forurening af kloaksystemet for regnvand eller spildevand, skal virksomheden jf. miljøbeskyttelseslovens § 71 straks underrette Vejle Kommune om dette. Underretningen skal ske via alarmcentralen på telefon nr. 112. Alarmcentralen vil underrette kommunens beredskab, den fælles miljøvagtordning i Trekantområdet og Vejle Kommunes renseanlæg. Efterfølgende skal virksomheden hurtigst muligt orientere Teknik og Miljø om uheldet inden for forvaltningens åbningstid på tlf. nr. 7681 2230 eller industri@vejle.dk.

Farligt affald

Farligt affald (olie- og kemikalieaffald) må ikke afledes til kloak men skal håndteres og bortskaffes i overensstemmelse med Vejle Kommunes regulativ for erhvervsaffald. Farligt affald skal afleveres til en affaldsbehandler, der er registreret i [Miljøstyrelsens affaldsregister](#). Olieholdigt materiale fra sandfang og olieudskiller betragtes som farligt affald.

Den kommunale tømningsordning

Virksomheden skal enten tilmelde sin olie- og benzinudskiller til den kommunale tømningsordning eller søge om fritagelse fra benyttelsespligten jf. affaldsbekendtgørelsen, hvis virksomheden godtgør, at eftersyn og tømning er håndteringsmæssigt forsvarligt ved virksomhedens egen foranstaltning.

Begrundelse for tilslutningstilladelsen

Vaskepladsen og den indendørs indretning er ny og afledning er derfor ikke tidligere blevet reguleret igennem en tilladelse.

Forudsætningerne for tilladelsen, inkl. kommunens vurderinger, findes i afsnittet "Grundlaget for afgørelsen".

Vejle Kommune vurderer på det foreliggende grundlag, at de meddelte vilkår giver en tilstrækkelig beskyttelse af kloaksystemet, renseanlæg og vandmiljøet.

Klagevejledning mv.

Afgørelsen vil blive offentliggjort på [Vejle Kommunes hjemmeside](#) den 10. september 2024.

Hvis du/I ønsker at klage over denne afgørelse, kan du/I klage til Miljø- og Fødevareklagenævnet. Klagefristen udløber den 8. oktober 2024.

Du/I klager via Klageportalen, som du/I finder via [Nævnenes hus](#), [Borger.dk](#) eller [Det Centrale Virksomhedsregister](#). Du/I logger på Klageportalen med MIT-ID. En klage er indgivet, når den er tilgængelig for Vejle Kommune via Klageportalen. Når du/I klager, skal du/I betale et gebyr på 900,- kr. for borgere og 1.800,- kr. for virksomheder, organisationer og offentlige myndigheder.

I Klageportalen sendes din/jeres klage automatisk først til Vejle Kommune. Hvis Vejle Kommune fastholder afgørelsen, sender kommunen klagen videre til behandling i nævnet via Klageportalen. Du/I får besked om videresendelsen.

Miljø- og Fødevareklagenævnet afviser din/jeres klage, hvis du/I sender den uden om klageportalen, medmindre du/I er blevet fritaget for brug af klageportalen. Hvis du/I ønsker at blive fritaget for at bruge klageportalen, skal du/I sende en begrundet anmodning via mail til [Miljø- og fødevareklagenævnet](#). Nævnet afgør herefter, om du/I kan fritages for at bruge klageportalen. Se betingelserne for at blive fritaget på [nævnenes hus' hjemmeside](#).

Indbringelse for domstol

Hvis afgørelsen ønskes prøvet ved en domstol, skal sagen være indbragt senest 6 måneder efter, at afgørelsen er meddelt.

Grundlaget for afgørelsen

Lovgrundlag mm.

- Miljø- og Fødevareministeriets bekendtgørelse nr. 48 af 12.01.2024 af lov om miljøbeskyttelse (Miljøbeskyttelsesloven)
- Miljøstyrelsens vejledning nr. 9810, 2006 om tilslutning af industrispildevand til offentlige spildevandsanlæg (Tilslutningsvejledningen nr. 2, 2006)

Tilslutningstilladelsen er udarbejdet efter § 28 stk. 3 i miljøbeskyttelsesloven.

Vilkårene i tilladelsen er fastsat ud fra hensyntagen til forsyningselskabets kloaksystem og renseanlæg samt virksomhedens muligheder for at reducere afledningen af uønskede stoffer ved brug af renere teknologi og intern rensning.

Væsentlige sagsdokumenter

- Ansøgning om tilslutningstilladelse modtaget 21. april 2024
- Kloaktegning og tekniske specifikationer på olieudskiller og sandfang modtaget 23. maj 2024

Spildevands- og planforhold

Gardnerbygningen vil blive separatkloakeret, hvor proces- og sanitært spildevand ledes via forsyningselskabets spildevandssystem til Vejle Centralrenseanlæg. Regnvand og overfladevand fra tage og øvrige arealer ledes via den eksisterende regnvandsbrønd. Området er omfattet af kommuneplanrammerne med nr. 1.5.O.1 og området er udlagt til offentlige formål herunder kirke og kirkegård.

Natura 2000 og bilag IV arter

Ifølge habitatbekendtgørelsen² skal der i visse tilfælde laves en vurdering af spildevandets påvirkning af nærliggende Natura 2000-områder, f.eks. når der er tale om en udledningstilladelse efter miljøbeskyttelseslovens § 28 eller ved godkendelse af virksomheder mv. efter miljøbeskyttelseslovens § 33. Pligten gælder dog ikke ved meddelelse af spildevandstilslutningstilladelse efter miljøbeskyttelseslovens § 28 stk. 3.

² Miljøministeriets bekendtgørelse nr. 2091 af 12/11/2021 om udpegning og administration af internationale naturbeskyttelsesområder samt beskyttelse af visse arter

Miljøteknisk beskrivelse

Vaskeplads

Vaskepladsen indrettes på 15 m² og opføres uden overdækning og med fast belægning bestående af beton og med hældning mod afløb. Al spildevand fra vaskepladsen afledes via sandfang og olieudskiller. Vaskepladsen er udformet, så regnvand fra omkringliggende arealer ikke vil kunne ledes til spildevandssystemet.

Vask af redskaber (herunder diverse maskiner) foregår med højtryksrensere ved brug af rensesæbe (Maxi 3 Maskinrens). Det årlige forbrug af rensesubstans forventes at være 10 L.

Olieudskilleren er en Unisep-Koales leveret af WATERCARE ApS. Den har en kapacitet på 6 L/sek. og en volumen på 1400 L. Sandfanget har en volumen på 1 m³.

Den forventet spildevandsstrøm er oplyst til at være 2 L/sek. når vaskepladsen er i brug, med et total-forbrug af vand på 100 L pr. vask. Ansøger oplyser at der gennemsnitligt vaskes 2 gange om ugen og maksimalt 4 gange om ugen. Dette medfører et forventet samlet vandforbrug på 11 m³/år.

Gardnerbygning

I gardnerbygningen findes der 2 afløb som er tilknyttet sandfang og olieudskiller. Det er også herinde at vaskemidler opbevares i skab.

Fra gardnerbygningen afledes der også sanitært spildevand. Dette ledes udenom sandfang og olieudskiller til spildevandsledningen.

Tag- og overfladevand

Tag- og overfladevand ledes via opsamlingsystemet til den offentlige regnvandsledning. Da vaskepladsen ikke er overdækket, vil en mindre mængde regnvand ledes via vaskepladsen til spildevandskloakken.

Kloakplanen kan findes i bilag 1.

Vejle Kommunes miljøtekniske vurdering

Fra vaskepladsen afledes kun mindre mængde spildevand, men da sand og organisk stof kan have en ikke uvæsentlig effekt på driften af kloakledningen, vurderes det fortsat relevant at stille vilkår for afledning af spildevandet fra vaskepladsen og gardnerbygningen.

Vandforbrug

Vejle Kommune har ingen bemærkninger til vandmængderne. Da vandmængderne ikke forventes at udgøre en væsentlig belastningen på ledningsnettet, stilles der ikke krav om løbende overvågning af vandmængderne.

Vaskekemikalier

Forud for meddelelse af tilslutningstilladelsen har Vejle Kommune vurderet miljøfarligheden af de stoffer, der ledes til kloakken. Vurdering af de organiske stoffers miljøfarlighed er sket på baggrund af anvisningen i Miljøstyrelsens spildevandsvejledning. De aktuelle stoffer er inddelt på tre lister afhængig af stoffernes potentielle humane skadevirkning, biologiske nedbrydelighed og potentielle effekt over for vandlevende organismer:

Tabel 2. Miljøfarlighed af organiske stoffer (ABC-stoffer)

Liste A	Omfatter stoffer, der potentielt kan medføre uheldelige skadevirkninger over for mennesker, og/eller stoffer der ikke er let nedbrydelige, og som samtidig har en høj giftighed over for vandlevende organismer. Stofferne på liste A må betegnes som uønskede i spildevand og bør elimineres fra spildevandet ved substitution. Hvis dette ikke er muligt bør brugen reduceres til et absolut minimum.
Liste B	Indeholder stoffer, der ikke er let nedbrydelige og samtidig har en middel akut giftighed over for vandlevende organismer eller er potentielt bioakkumulerbare. Liste B stoffer skal begrænses ved anvendelse af bedste, tilgængelige teknik og således, at miljøkvalitetskrav overholdes.
Liste C	Består af de resterende stoffer, det vil sige stoffer, der hverken er omfattet af liste A eller liste B. Liste C-stoffer skal som udgangspunkt begrænses ved anvendelse af bedste, tilgængelige teknik, men der kan være hensyn, der medfører behov for regulering af liste C-stoffer, eksempelvis at et stof udviser nitrifikationshæmmende effekt.

Den anvendte rensesvæske er gennemgået i forhold til produktets indhold af A-, B- og C-stoffer. Ud fra databladet på rensesvæsken vurderes det, at der ikke vil blive afledt A- og B-stoffer.

Jord- og grundvand

Vejle Kommune vurderer, at eftersom vaskepladsen består af et støbt betonfundament med fald mod afløb, er det indrettet med tæt og oliebestandig belægning. Derudover dokumenterer virksomheden, at rørsystemet er tæt via en tæthedsprøvning jf. vilkår 5 og dermed vurderes det, at der ikke er risiko for en jord- eller grundvandsforurening.

Renere teknologi (BAT)

Da der benyttes en klasse 1 koalescensudskiller til tilbageholdelse af olie, vurderer Vejle Kommune, at bedste tilgængelige teknik anvendes.

Grænseværdi og kontrol

Spildevandsmængden og -indhold indplacerer virksomheden på kontrolniveau 0 jf. vejledning nr. 2 af 2006 om tilslutning af industrispildevand til offentlige spildevandsanlæg. Der stilles vilkår om tæthedskontrol, og grundet den lave spildevandsmængde på 11 m³ vurderes det ikke nødvendigt at foretage engangskontrol.

Driftsforstyrrelser og uheld

Oplag af rens væske oplagres indendørs i skab. Det vurderes tilstrækkeligt til at sikre, at der ikke sker spild til spildevandskloakken.

Samlet vurdering

Vilkårene i tilladelsen er fastsat ud fra hensyntagen til forsyningselskabets kloaksystem (herunder rens anlæg) samt virksomhedens muligheder for at reducere afledningen af uønskede stoffer ved renere teknologi og intern rensning.

Vejle Kommune vurderer, at spildevandets omfang og sammensætning er af en sådan karakter, at der kan gives tilladelse til afledning af spildevandet. Spildevandet forventes ikke at påvirke driften af forsyningselskabets rens anlæg eller udledningen herfra.

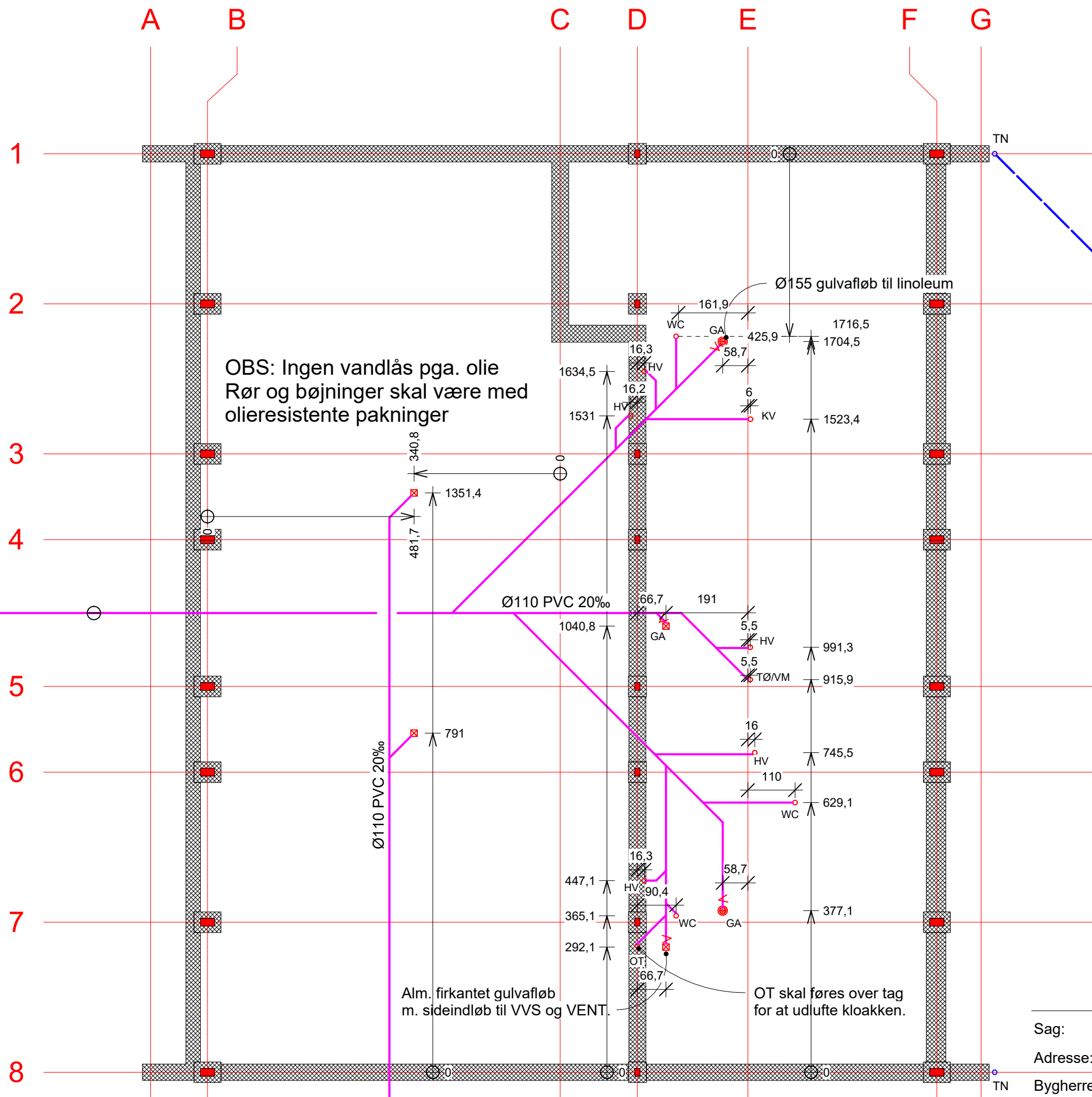
Udtalelse fra høringsberettiget

Udkast til afgørelse har været sendt til høring hos virksomheden og Vejle Spildevand A/S. Ansøger har gjort opmærksom på mindre ændringer vedr. Leverandør af olieudskiller og størrelsen af sandfanget. Ændringerne er tilpasset i afgørelsen. Vejle Spildevand A/S har ikke fremsendt nogle bemærkninger i forbindelse med høring af udkastet.

Kopiliste

Følgende er blevet underrettet om tilladelsen:

- Styrelsen for Patientsikkerhed, Tilsyn og Rådgivning Syd, stps@stps.dk
- Danmarks Naturfredningsforening, dn@dn.dk
- DN Vejle, dnvejle-sager@dn.dk
- DOF, natur@dof.dk
- DOF-Vejle, vejle@dof.dk
- Friluftsrådet, fr@friluftsradet.dk og trekantomraadet@friluftsradet.dk
- Vejle Spildevand A/S, mail@vejlespildevand.dk



- Spildevand
- - - Regnvand
- - - Dræn
- ∨ P-vandlås
- GK Gulvkote
- DK Dækselkote
- TK Tilslutningskote
- BK Bundløbskote
- GA Gulv afløb
- KV Køkkenvask
- HV Håndvask
- WC Toilet
- F Faldstamme
- OT Udluftning over tag
- T Tagnedløb
- RB Rensebrønd
- SFB Sandfangsbrønd
- PB Pumpebrønd

Note:
Alle WC - KV - HV afsluttes med muffe glat med OK betongulv.
GA afsluttes 3cm under OK betongulv
GA under rist i gang afsluttes **6?cm** under OK betongulv

Note:
Alle mål er i centimeter

Sag: **Gartnerbygning, Nordre Kirkegård**
 Adresse: Havelodden 1, 7100 Vejle
 Bygherre: VEJLE KIRKER & KIRKEGÅRDE



Emne: Kloakplan	Status: Udførelse	Tegn. nr 1.01	Rev nr
Udført af: Benjamin Morthorst Sejersbøl	Mål: 1 : 100	Dato: 15-06-2024	