

Vejle Kommune
Att.: Vej & Park
Kirketorvet 22
7100 Vejle

Jeppe Storgaard Knudsen
Vandløbsmedarbejder

JSKNU@vejle.dk

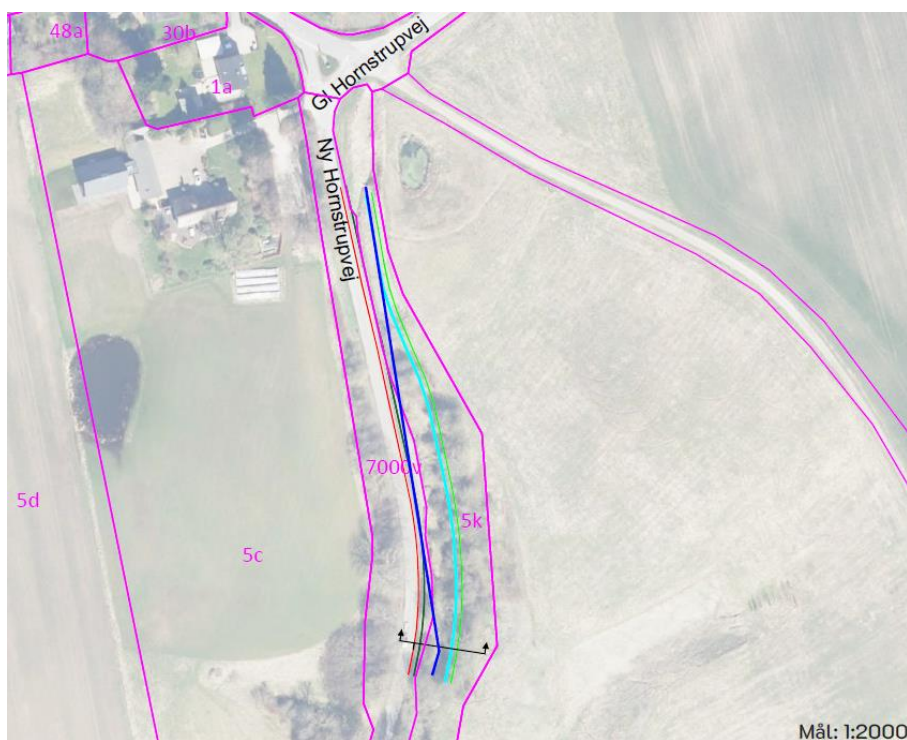
26. august 2024

Tilladelse til regulering af privat tilløb til Hornstrup Bæk

Vejle Kommune har 3. juli 2024 modtaget en ansøgning om tilladelse til regulering af et privat tilløb til Hornstrup Bæk på vejmatrিকlen 7000v og matr.nr. 5k, Hornstrup By, Hornstrup.

Formålet med regulering af vandløbet er at sikre Ny Hornstrupvej med yderligere erosion. Dette gøres ved midlertidigt at rørlægge vandløbet under anlægsarbejdet med vejen, hvorefter det føres over i et åbent forløb som angivet på figur 1 nedenfor.

Ansøgningen har været i offentlig høring i 4 uger. Vejle Kommune har ikke modtaget høringsvar i perioden.



Figur 1: Oversigtskort. Det midlertidige rørlagte forløb er angivet med mørkeblå strek og det fremtidige åbne forløb med lyseblå strek.

Teknik & Miljø Vand

Kirketorvet 22, 7100 Vejle
Tlf.: 21 46 41 99
vandmiljo@vejle.dk

Åbningstider
Fremmøde
Mandag-onsdag kl. 8-15
Torsdag kl. 8-17
Fredag kl. 8-14

Telefon
Mandag-onsdag kl. 8-15
Torsdag kl. 8-17
Fredag kl. 8-14

Kommunens afgørelse

Regulering af vandløb er omfattet af miljøvurderingslovens¹ § 21, jf. bilag 2, punkt 10f. Projektet er derfor VVM-screenet, og kommunen har truffet afgørelse om, at en særlig vurdering af virkninger på miljøet af det ansøgte projekt ikke er nødvendig. Afgørelsen er truffet efter § 25 i miljøvurderingsloven.

Der meddeles hermed tilladelse efter § 3 i bekendtgørelse om vandløbsregulering og restaurering mv.² og vandløbslovens³ § 17, samt dispensation fra naturbeskyttelseslovens⁴ § 3, jf. § 65, stk. 2 på følgende vilkår:

1. Projektet skal udføres jf. ansøgningen. Væsentlige ændringer i forhold til projektbeskrivelsen, under anlægsperioden skal godkendes af Vejle Kommune inden disse foretages.
2. Anlægsarbejdet må ikke give anledning til materialeflugt eller anden forurening, der kan skade vandløbet.
3. Der skal lægges grus som bund i vandløbets nye forløb og evt. fremkomne større sten skal bruges til at skabe variation i det nye forløb.
4. Alle udgifter til anlægsprojektet påhviler ansøger
5. Rydning af krat mv. skal ske uden for fuglenes ynglesæson, dvs. i perioden 1. juli – 15. april.
6. Der gives tilladelse til nødvendige midlertidige anlægsmæssige foranstaltninger inden for projektarealet
7. Vandløbsmyndigheden skal underrettes, når arbejdet påbegyndes og når det afsluttes, således at projektet kan synes, inden entreprenøren forlader arbejdsstedet
8. Senest 2 måneder efter anlægsarbejdets færdiggørelse skal beskrivelse af evt. revideret projekt inklusive kortbilag fremsendes til vandløbsmyndigheden
9. Hvis der i forbindelse med gravearbejdet fremkommer kulturhistoriske eller arkæologiske spor, skal gravearbejdet straks indstilles og Vejle Museum kontaktes på tlf. 76 81 31 00.

Sagsfremstilling

Vejle Kommunes afdeling for Vej & Park har søgt om tilladelse til regulering af et privat vandløb med tilløb til Hornstrup Bæk på vejmatrikel 7000v og matr.nr. 5k, Hornstrup By, Hornstrup.

Vandløbet, som løber langs med Ny Hornstrupvej, har eroderet sig ned i terræn og ind mod vejen i en sådan grad, at der er risiko for styrt. For at sikre Ny Hornstrupvej vil det være nødvendigt midlertidigt at rørlægge vandløbet under anlægsarbejdet, hvor vejkassen bygges op. Efter anlægsarbejdet flyttes vandløbet over i et nyt åbent forløb længere væk fra vejen.

Det nye forløb af vandløbet skal lægges med anlæg ikke stejlere end 1:1. Den nye bundbredde skal svare til den oprindelige bundbredde, dvs. mellem 0,5-1,0 m.

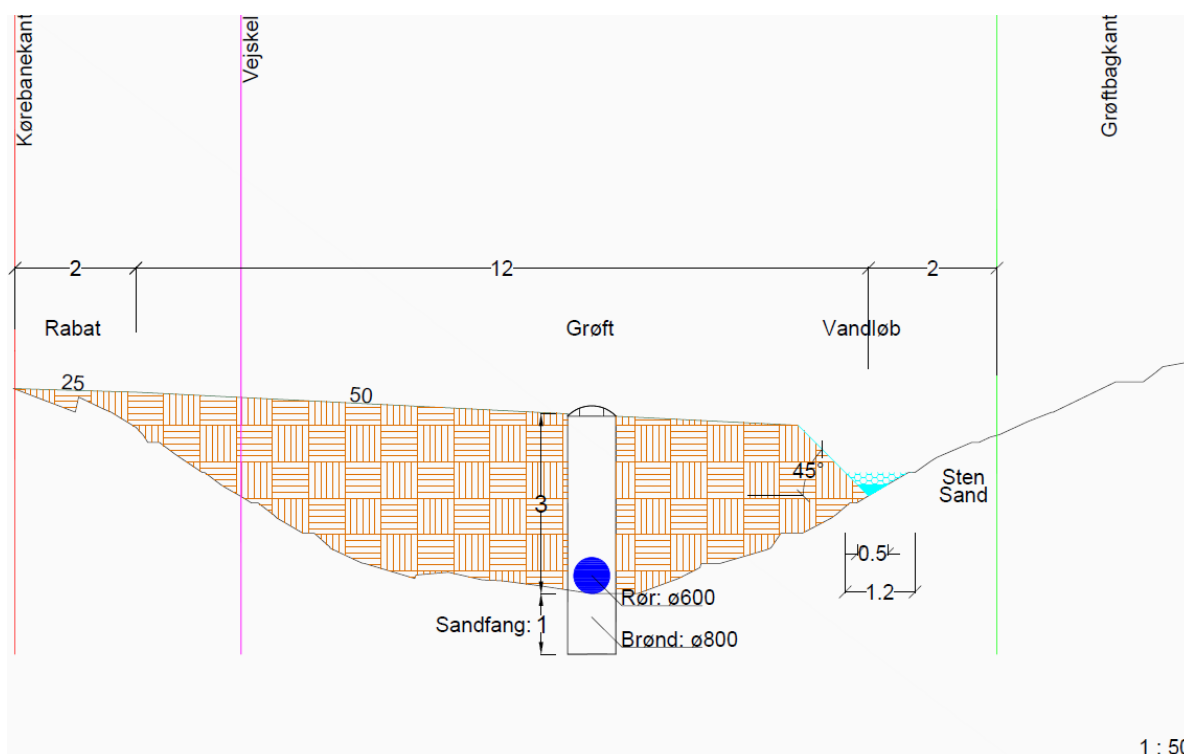
Forløbet af den midlertidige rørlægning og det fremtidige forløb ses på figur 1. På figur 2 nedenfor ses en principskitse af, hvor vandløbet placeres efter at anlægsarbejdet er udført.

¹ Lov nr. 425 af 18. maj 2016 jf. lovbek. nr. 1976 af 27. oktober 2021

² Bekendtgørelse nr. 834 af 27/06/2016 om vandløbsregulering og vandløbsrestaurering m.v

³ Lov om vandløb, jf. lovbekendtgørelse nr. 1217 af 25. november 2019

⁴ Lov nr. 9 af 3. januar 1992 jf. lovbek. nr. 1392 af 4. oktober 2022



Figur 2: Principskitse. Slugten ved siden af Ny Hornstrupvej fyldes op, og vandløbet flyttes over øst for vejen (lyseblå markering).

Reguleringen forventes udført i løbet af sensommeren 2024, når tilladelsens klagefrist er udløbet. Udgifter til projektet afholdes af ansøger.

Administrationsgrundlag

Vandløbet er et privat vandløb og er ikke omfattet af et regulativ, med bestemmelser om vandløbets dimensioner, vedligeholdelse samt anvendelse. Vandløbet er omfattet af naturbeskyttelseslovens § 3.

Vandløbet er ikke omfattet af gældende vandplan.

Projektområdet ligger ca. 1,5 km fra Natura 2000-området "Øvre Grejs Ådal". Udpegningsgrundlaget for Natura 2000-området fremgår af nedenstående tabel.

Tabel 1: Udpegningsgrundlag for Natura 2000-område nr. 81 Øvre Grejs Ådal.

Nr.	Habitatområde	Kode	Udpegningsgrundlag
81	Øvre Grejs Ådal	1014	Skævn vindelsnegl (<i>Vertigo angustior</i>)
		1096	Bæklampret (<i>Lampetra planeri</i>)
		1166	Stor vandsalamander (<i>Triturus cristatus cristatus</i>)
		1355	Odde (<i>Lutra lutra</i>)
		3140	Kalkrige søer og vandhuller med kransnåltalger
		3150	Næringsrige søer og vandhuller med flydeplanter eller store vandaks

	3260	Vandløb med vandplanter
	6210	Overdrev og krat på mere eller mindre kalkholdig bund (* vigtige orkidélokalteter)
	6230	* Artsrige overdrev eller græsheder på mere eller mindre sur bund
	6410	Tidvis våde enge på mager eller kalkrig bund, ofte med blåtop
	6430	Bræmmer med høje urter langs vandløb eller skyggende skovbryn
	7220	* Kilder og væld med kalkholdigt (hårdt) vand
	7230	Rigkær
	9120	Bøgeskove på morbund med kristtorn
	9130	Bøgeskove på muldbund
	9160	Egeskove og blandskove på mere eller mindre rig jordbund
	91E0	* Elle- og askeskove ved vandløb, søer og væld

Kommunens vurdering

Det er kommunens vurdering, at reguleringsprojektet er nødvendigt, for at sikre Ny Hornstrupvej mod nedstyrtning. Ved at flytte vandløbet op i terræn og væk fra vejen reduceres fremtidig tilførsel af sediment fra erosion til vandløbssystemet.

Miljømål

Da vandløbet ikke er omfattet af gældende vandplan, har det ingen miljømålsætning.

Natura 2000:

Vejle Kommune skal, jf. § 7 i habitatbekendtgørelsen⁵, foretage en vurdering af, om projektet vil påvirke Natura 2000-området væsentligt. Projektet ligger i en afstand af 1,5 km til nærmeste Natura 2000-område, men hverken afvander til eller modtager vand fra derfra.

Projektet vurderes ikke at påvirke Natura 2000-området væsentligt grundet dets karakter og omfang.

Bilag IV-arter:

Der er ikke registreret bilag IV-arter ved den pågældende vandløbsstrækning. Dog forventes det, at der kan være odder og arter af flagermus tilknyttet vandløb, skove og øvrige naturarealer i området. Der er ikke fundet tegn på tilstedeværelse af odder ved vandløbet.

Kommunen vurderer, at disse bilag IV-arter ikke bliver påvirket negativt af projektet, da rørlægningen af vandløbet er midlertidig og det nye forløb kommer til at ligne det eksisterende forløb.

Høring

Kommunen har haft projektet i offentlig høring. Der er ikke indkommet hørings svar til projektet.

⁵ BEK. nr. 2091 af 12. november 2021

I øvrigt

Tilladelsen bortfalder, hvis den ikke er udnyttet inden 3 år.

Tilladelsen fritager ikke for at søge om tilladelse efter anden lovgivning.

Hvis du har spørgsmål til tilladelsen, er du velkommen til at kontakte Team Vandmiljø på mail vandmiljo@vejle.dk eller telefon 20 52 39 93.

Klagevejledning efter vandløbsloven

Afgørelsen kan inden 4 uger efter offentliggørelse påklages til Miljø- og Fødevarerklagenævnet.

Klageberettiget er:

- ansøger,
- enhver, der må antages at have en individuel, væsentlig interesse i sagens udfald
- en berørt nationalparkfond oprettet efter lov om nationalparker,
- Danmarks Naturfredningsforening
- Danmarks Sportsfiskerforbund.
- Kystdirektoratet

Klagevejledning efter naturbeskyttelsesloven

Afgørelsen kan inden 4 uger efter offentliggørelse påklages til Miljø- og Fødevarerklagenævnet.

Klageberettiget er:

- adressaten for afgørelsen,
- ejeren af den ejendom, som afgørelsen vedrører,
- offentlige myndigheder,
- en berørt nationalparkfond oprettet efter lov om nationalparker,
- lokale foreninger og organisationer, som har en væsentlig interesse i afgørelsen,
- landsdækkende foreninger og organisationer, hvis hovedformål er beskyttelse af natur og miljø,
- landsdækkende foreninger og organisationer, som efter deres formål varetager væsentlige rekreative interesser, når afgørelsen berører sådanne interesser.

Klagevejledning efter miljøvurderingsloven

Der kan klages over denne afgørelse inden 4 uger fra offentliggørelsen. Der kan kun klages over retlige spørgsmål

Klageberettiget er:

adressaten for afgørelsen

- ejeren af den ejendom, som afgørelsen vedrører
- kommunen
- miljøministeren
- enhver, der har en retlig interesse i sagens udfald
- en berørt nationalparkfond oprettet efter lov om nationalparker
- landsdækkende foreninger og organisationer, der som hovedformål har beskyttelsen af natur og miljø eller varetagelsen af væsentlige brugerinteresser inden for arealanvendelsen på betingelse af, at foreningen eller organisationen har vedtægter eller love, som dokumenterer dens formål, og at foreningen eller organisationen repræsenterer mindst 100 medlemmer.

Eventuel klage efter **vandløbsloven, naturbeskyttelsesloven og miljøvurderingsloven** skal være skriftlig og skal indsendes direkte til Miljø- og Fødevareklagenævnet inden klagefristens udløb. Klagen skal sendes direkte til Miljø- og Fødevareklagenævnet via klageportalen på www.borger.dk eller www.virk.dk

Medmindre Miljø- og Fødevareklagenævnet bestemmer andet har en klage opsættende virkning. Hvis der er klaget, må tilladelsen således ikke udnyttes.

Offentliggørelse af afgørelserne

Tilladelsen offentliggøres på Vejle Kommunes hjemmeside (www.vejle.dk/afgorelser).

Gebyr for klagesagsbehandling efter vandløbsloven, naturbeskyttelsesloven og miljøvurderingsloven

For behandling af klagen, der indbringes for Miljø- og Fødevareklagenævnet skal du betale et gebyr på 900 kr. for privatpersoners og 1.800 kr. for virksomheders og organisationers vedkommende. Gebyret betales via klageportalen. Vejledning om gebyrordningen kan findes på nævnets hjemmeside. Nævnet vil ikke påbegynde klagebehandlingen, før gebyret er modtaget.

Domstolene

Såfremt kommunens afgørelse ønskes prøvet ved en domstol, skal sagen være anlagt inden 6 måneder efter, at afgørelsen er meddelt.

Hvis afgørelsen påklages, skal sagen være anlagt inden 6 måneder efter, at afgørelsen fra Miljø- og Fødevareklagenævnet foreligger.

For afgørelser efter **Vandløbsloven** gælder ingen frist for sags-anlæggelse.

Venlig hilsen

Jeppe Storgaard Knudsen