

KIRKBI INVEST A/S
Koldingvej 2
7190 Billund

Birthe Overgaard
Biolog

Mobil tlf.: 23 41 56 45
BIROV@vejle.dk

Her bor vi:
Kirketorvet 22
7100 Vejle

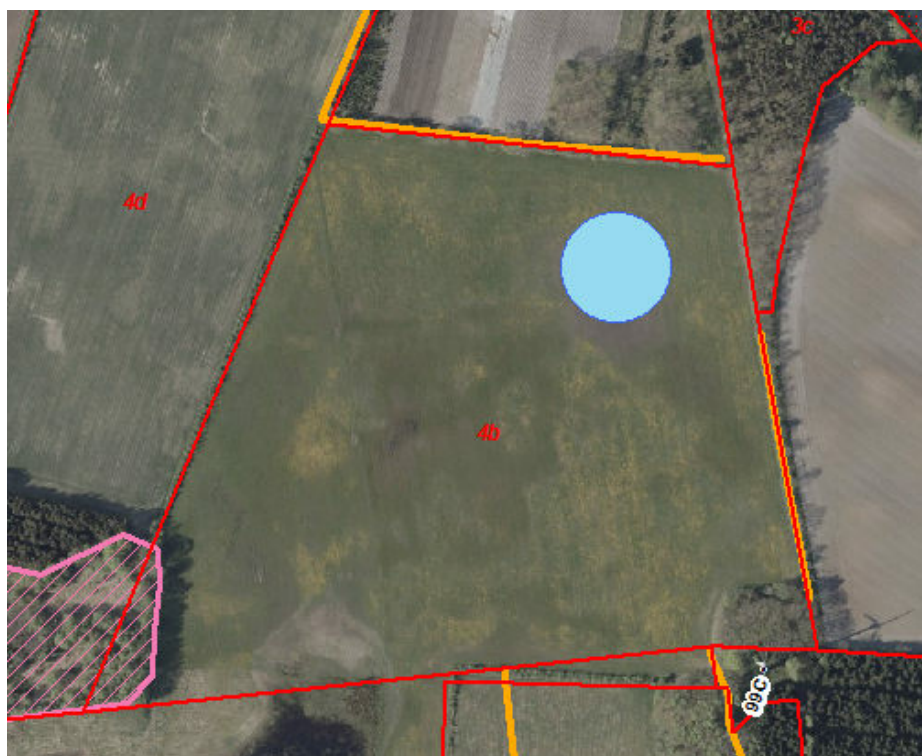
4. juli 2024

J. nr.: 01.03.03-P19-28-
24

Tilladelse til at grave en sø i landzone

Vejle Kommune har den 19. februar 2024 modtaget din ansøgning om tilladelse til at grave en sø på din ejendom matr.nr. 4B, TØSBY BY, GADBJERG. Din ejendom ligger i landzone.

Det område, hvor du ønsker at grave søen, er vist på kortet nedenfor.



Copyright: Luftfoto Hexagon, Grundkort GST og Vejle Kommune.

Teknik & Miljø Natur & Udeliv

Kirketorvet 22, 7100 Vejle
Tlf.: 76 81 22 30
Naturudeliv@vejle.dk
www.vejle.dk

Åbningstider
Fremmøde
Mandag-onsdag kl. 8-15
Torsdag kl. 8-17
Fredag kl. 8-14

Telefon
Mandag-onsdag kl. 8-15
Torsdag kl. 8-17
Fredag kl. 8-14

Kommunens afgørelse

Du får tilladelse til at grave en sø i landzone som ansøgt efter § 35, stk. 1, i planloven¹.

Du får tilladelsen på følgende betingelser:

- Du må grave en sø på op til 3200 m².
- Du har selv ansvaret for at undersøge i Ledningsejerregisteret www.ler.dk, hvilke ledninger der ligger i det område, du vil grave i.
- Du skal holde minimum 15 meter fra brinken af til skel.
- Du skal lave flade brinker med en hældning på ca. 1:5, og du skal give bredzoner et varieret og let bugtet forløb, så passer naturligt ind i landskabet.
- Du må ikke anvende dug eller lerklining for at sikre et vandspejl.
- Du må ikke lave ø/øer i søen.
- Du må ikke placere materialet fra din oprensning / opgravning i områder med beskyttet natur.
- Du skal planere materialet fra din oprensning ud på omkringliggende arealer, inden for samme matrikel i et jævnt lag på maksimalt 30 cm's tykkelse uden at du efterlader volde eller lignende.
- Vejle Museerne ønsker at foretage en arkæologisk forundersøgelse forud for gravearbejdet. Du skal derfor kontakte Vejle Museerne i god tid forud for gennemførelse af projektet (tlf. nr. 7681 3100).
- Du skal straks standse arbejdet og kontakte Vejle Museerne (tlf. 7681 3100), hvis du i forbindelse med gravearbejdet støder på kulturhistoriske eller arkæologiske spor.
- Du må ikke udsætte fugle, fisk, krebs eller andre dyr i eller ved søen, da det ændrer naturen i søen.
- Du må ikke fodre, opstille andehuse, hegn eller andre specielle indretninger i eller ved søen.
- Du må gerne sætte et almindeligt kreaturhegn omkring søen.
- Du skal kontakte kommunen, når du har lavet søen.
- Du skal være opmærksom på, at du ikke må lave ændringer af grøfter, kanaler, rørledninger eller dræn uden tilladelse. Det er beskrevet i vandløbslovens § 6 stk. 1 og 2.

¹ Bekendtgørelse af lov om planlægning LBK nr. 1157 af 1. juli 2020 med efterfølgende rettelsler.

- Du må heller ikke lave direkte forbindelse mellem søen og vandløb, herunder indvinde vand til eller fra søen. Du skal sende en eventuel ansøgning om tilladelse Teknik & Miljø, Vand, Kirketorvet 22, 7100 Vejle.

Din tilladelse bortfalder, hvis du ikke har udnyttet inden 5 år.

Din tilladelse fritager dig ikke for at søge om tilladelse / dispensation efter anden lovgivning. Afgørelsen offentliggøres på Vejle Kommunes hjemmeside den 5. juli 2024.

Hvis du er i tvivl om noget i denne afgørelse, er du velkommen til at ringe hertil.

Sagsfremstilling

Du har søgt om tilladelse til at etablere en sø på 3200 m² i landzone på din ejendom matr.nr. 4B TØSBY BY, GADBJERG.

Arealet, hvor du ønsker at grave søen, ligger i et tidligere råstofområde. På luftfotos fra 2002 ses det, at der er gravet råstoffer helt op til det areal, hvor søen ønskes etableret.

I dag fremstår arealet som en mark i omdrift. Arealet er ikke registreret er som beskyttet natur efter naturbeskyttelseslovens § 3². Af luftfotos fremgår det, at søen ønskes etableret på et areal som til tider er vandlidende.

Der er anmeldt skovrejsning på den øvrige del af ejendommen. Det anbefales at der holdes en afstand på minimum 20 meter mellem sø og skov.

Bilag IV-arter

Der er registreret en stor bestand af stor vandsalamander på en ejendom beliggende cirka 750 meter sydvest for projektarealet. Det er sandsynligt at der også findes spidssnudet frø i nærområdet.

Både stor vandsalamander og spidssnudet frø vil kunne få gavn af en sø på ejendommen.

Det er sandsynligt at der findes flagermus i området, men da der ikke fældes træer eller lignende i forbindelse med etablering af søen, vurderes det at projektet ikke vil medføre negative påvirkninger af eventuelle flagermus.

Vejle Kommune vurderer sammenfattende at projektet kan gennemføres uden at det forringer levevilkårene for dyre- og plantearter på habitatdirektivets bilag IV.

Natura 2000

Projektområdet ligger ikke i nærheden af et Natura 2000-område, og projektet vil ikke påvirke arter og naturtyper på Natura 2000-områdernes udpegningsgrundlag.

² Lbk nr. 1392 af 04. oktober 2022

Kommuneplan 2021-2033

Ejendommen er omfattet af følgende områdeudpegninger i Kommuneplan 2021-2033:

- Særlig værdifulde landbrugsområder
- Konsekvensområder, tekniske anlæg
- Oversvømmelse og erosion

Særlig værdifuldt landbrugsområde:

Det ansøgte areal ligger inden for udpegningen af særlige værdifulde landbrugsområder (SVL). Det overordnede formål med SVL er at udpege arealer, der fastholdes til landbrugsformål for at sikre produktionen af afgrøder og husdyr. I retningslinjerne for SVL angives det, at der kan indgås aftaler med lodsejere om skovrejsning, etablering af vådområder mm., der kan ændre arealets status fra at være SVL. Derfor vurderer Vejle Kommune, at skovrejsning kan foretages på det anmeldte areal.

Konsekvensområde, tekniske anlæg:

Det anmeldte areal ligger indenfor et område, der er udpeget til tekniske anlæg, idét det ligger i en bane, hvor man kan forvente indflyvning til Billund Lufthavn. Projektet vurderes dog ikke at skabe problemer for sikkerheden omkring flytrafikken, hvorfor udpegningen ikke er en hindring for projektet.

Oversvømmelse og erosion:

Den del af ejendommen, hvor søen ønskes etableret, er særlig sårbar for påvirkning i forbindelse med skybrud og store regnvandsmængder. Ændring af arealanvendelsen inden for områder med risiko for oversvømmelse og erosion må kun ske under hensyntagen til afværgeforanstaltninger, som sikrer mod oversvømmelse og erosion. Etablering af søen vil ikke være i strid med retningslinjerne.

Høring

Vi har haft din sag til høring ved Vejle Museerne, Billund Lufthavn, og naboer.

Vejle Museerne udtaler at, museet i 2001 og 2002 har udgravet en stenalderboplads umiddelbart syd og vest for det pågældende areal. Som det fremgår af luftfotos har arealet for den kommende sø ikke været påvirket af råstofindvindingen. På grund af de nærliggende registrerede fortidsminder er det museets vurdering at der vil være forhøjet risiko for at påtræffe fortidsminder, hvor søen placeres. Det anbefales derfor at der foretages en arkæologisk forundersøgelse.

Billund Lufthavn har oplyst at de ikke har nogen bemærkninger til projektet.

Der er ikke kommet bemærkninger fra naboer.

Baggrund for kommunens vurdering

Vores begrundelse for tilladelsen er, at den ansøgte sø vil bidrage til en mere divers natur på ejendommen til gavn for områdets flora og fauna.

Betingelserne er stillet af hensyn til områdets natur og eventuelle arkæologiske værdier.

Klagevejledning

Vejle kommunes afgørelser efter Planloven kan påklages til Planklagenævnet.

Klageberettiget er:

- adressaten for afgørelsen
- ejeren af den ejendom, som afgørelsen vedrører
- kommunen
- enhver, der har en retlig interesse i sagens udfald
- en berørt nationalparkfond oprettet efter lov om nationalparker
- landsdækkende foreninger og organisationer, der som hovedformål har beskyttelsen af natur og miljø eller varetagelsen af væsentlige brugerinteresser inden for arealanvendelsen på betingelse af, at foreningen eller organisationen har vedtægter eller love, som dokumenterer dens formål, og at foreningen eller organisationen repræsenterer mindst 100 medlemmer

Klage over denne afgørelse skal indgives via Klageportalen, som ligger på www.borger.dk og www.virk.dk. Du logger på www.borger.dk eller www.virk.dk, ligesom du plejer, typisk med MIT-ID. Klagen sendes gennem Klageportalen til den myndighed, der har truffet afgørelsen. En klage er indgivet, når den er tilgængelig for myndigheden i Klageportalen.

Planklagenævnet skal som udgangspunkt afvise en klage, der kommer uden om Klageportalen, hvis der ikke er særlige grunde til det. Hvis du ønsker at blive fritaget for at bruge Klageportalen, skal du sende en begrundet anmodning til kommunen. Kommunen videregiver herefter anmodningen til Planklagenævnet, som træffer afgørelse om, hvorvidt din anmodning kan imødekommes.

Kommunen sender via Klageportalen kommunens bemærkninger til sagen og de anførte klagepunkter til Planklagenævnet, vedhæftet den påklagede afgørelse og de dokumenter, der er indgået i sagens bedømmelse.

Din klage skal være indgivet skriftligt inden 4 uger efter, at afgørelsen er meddelt. Er afgørelsen offentligt bekendtgjort, regnes klagefristen dog altid fra bekendtgørelsen. I tilfælde, hvor en afgørelse træffes indirekte og således ikke meddeles eller offentliggøres, regnes fristen fra det tidspunkt, hvor klageren har fået kendskab til afgørelsen. Hvis klagefristen udløber på en lørdag eller en helligdag, forlænges fristen til den følgende hverdag.

Når du klager, skal du betale et gebyr på 900 kr. for privatpersoners og 1.800 kr. for virksomheders og organisationers vedkommende. Gebyret betales via klageportalen. Vejledning om gebyrordningen kan findes på nævnets hjemmeside.

Hvis der klages rettidigt over en landzonetilladelse eller en ekspropriationsafgørelse, har klagen opsættende virkning. Det betyder, at afgørelsen ikke må udnyttes, før klagen er afgjort, medmindre Planklagenævnet bestemmer andet. Andre klager har normalt ikke opsættende virkning, men udnyttelsen af afgørelsen sker på eget ansvar, da Planklagenævnet kan ændre afgørelsen.

Søgsmål til prøvelse af afgørelser om forhold, der er omfattet af planloven, skal være anlagt inden 6 måneder efter, at afgørelsen er meddelt.

Venlig hilsen

Birthe Overgaard

Kopiorientering

Jens Christian Buhl Christensen	jcc@hededanmark.dk
Bolig- og Planstyrelsen	planloven@bpst.dk
DN Vejle Att.: Uffe Rømer	dnvejle-sager@dn.dk
Friluftsrådet	vejle@friluftsradet.dk
DOF Vejle	vejle@dof.dk
DOF	natur@dof.dk
Vejle Museerne	museerne@vejle.dk
Sagro Att.: Signe Bundgaard Pedersen	sbp@sagro.dk
Landboretligt Udvalg Att.: Bent Lune Nielsen	bel@lmo.dk
Landboretligt Udvalg Att.: Lars Schmidt	las@khl.dk
Dansk Botanisk Forening Jyllandskredsen	dbf.oestjylland@gmail.com

Vejle Kommune behandler personoplysninger om dig

(følgende oplysninger er alene relevant i sager om privatpersoner, enkeltmandsvirksomheder eller I/S)

Vi sender dig dette brev for at orientere dig om, at vi har indsamlet eller modtaget personoplysninger om dig. Efter databeskyttelsesforordningens artikel 13 og 14 skal vi nemlig give dig en række oplysninger, når vi indsamler og behandler personoplysninger om dig.

1. Vi er den dataansvarlige – hvordan kontakter du os?

Vejle Kommune er dataansvarlig for behandlingen af de personoplysninger, som vi har indsamlet eller modtaget om dig. Du finder vores kontaktoplysninger nedenfor.

Vejle Kommune, Skolegade 1, 7100 Vejle

Telefon: 76 81 00 00, Mail: post@vejle.dk - CVR-nr.: 29189900

2. Kontaktoplysninger på databeskyttelsesrådgiveren

Hvis du har spørgsmål til vores behandling af dine oplysninger, er du altid velkommen til at kontakte vores databeskyttelsesrådgiver. Du kan kontakte vores databeskyttelsesrådgiver på følgende måder:

På mail: dpo.vejle@bechbruun.com

På telefon: 72 27 30 02

Via sikker post: <https://dpo.bechbruun.com/vejle>

Pr. brev:

DPO Vejle Kommune, Bech-Bruun Advokatpartnerselskab, Værkmestergade 2, 8000 Aarhus C
CVR nr.: 38538071

3. Formålene med og retsgrundlaget for behandlingen af dine personoplysninger

Vi behandler dine personoplysninger i forbindelse med sager om natur ved ansøgninger om / anmeldelser vedr. følgende:

- Anmeldelse, dispensation og meddelelse efter naturbeskyttelsesloven
- Anmeldelse og dispensation efter museumslovens § 29a
- Anmeldelse og tilladelse til bade- og bådebroer
- Landzonetilladelse
- Anmeldelse af genopdyrkningsret
- Anmeldelse af skovrejsning
- Bekæmpelse af kæmpebjørneklo

Retsgrundlaget for vores behandling af dine personoplysninger følger af:

- Naturbeskyttelsesloven
- Museumsloven
- Kystbeskyttelsesloven
- Miljøbeskyttelsesloven
- Miljømålsloven
- Planloven
- Lov om drift af landbrugsjorde
- Databeskyttelsesloven § 5, stk. 1
- Databeskyttelsesloven § 6, stk. 1 jf. Databeskyttelsesforordningen art. 6, litra e

4. Kategorier af personoplysninger

Vi behandler følgende kategorier af personoplysninger om dig:

- Almindelige personoplysninger
- CPR-nummer

Indsendes der andre personoplysninger af dig, som ikke er relevante for sagen, kan disse personoplysninger blive journaliseret men vil ikke indgå i sagens behandling.

5. Modtagere eller kategorier af modtagere

Vi videregiver eller overlader dine almindelige personoplysninger til følgende modtagere:

- Til parter i sagen, f.eks. i forbindelse med en partshøring, eller til andre relevante borgere i forbindelse med en eventuel nabohøring.
- Vi annoncerer større afgørelser på kommunens hjemmeside

Generelle modtagere:

- Andre offentlige myndigheder
- Databehandlere
- Eksterne rådgivere
- Andre modtagere: Foreninger, f.eks. Dansk Naturfredningsforening, Dansk Ornitologisk Forening og Dansk Botanisk Forening

Disse personoplysninger kan være omfattet af en eventuel efterfølgende aktindsigtssag.

6. Overførsel til modtagere i tredjelande, herunder internationale organisationer

Vi overfører dine personoplysninger til modtagere uden for EU og EØS:

- Nej Ja

7. Hvor stammer dine personoplysninger fra

Dette afsnit er kun udfyldt, når vi indsamler oplysninger om dig hos andre end dig selv.

8. Opbevaring af dine personoplysninger

Vi kan på nuværende tidspunkt ikke sige, hvor længe vi vil opbevare dine personoplysninger. Den periode vi opbevarer oplysninger i, afhænger af den konkrete sagsbehandling, opfyldelsen af formålet med behandlingen samt den relevante lovgivning på området. Når vores behandling af dine personoplysninger er afsluttet, opbevares oplysningerne efter bestemmelserne i arkivloven.

9. Automatiske afgørelser, herunder profilering

Vi anvender ikke automatiske afgørelser eller profilering i den konkrete behandling af dine personoplysninger.

10. Dine rettigheder

Efter Databeskyttelsesforordningen kan du til enhver tid benytte dig af dine rettigheder i forhold til Vejle Kommunes behandling af dine personoplysninger:

- Du har **ret til indsigt** i de oplysninger, som Vejle Kommune behandler om dig
- Du har **ret til at få rettet urigtige oplysninger** om dig selv
- I særlige tilfælde har du **ret til at få slettet personoplysninger** om dig
- Du har i visse tilfælde **ret til at få begrænset behandlingen** af dine personoplysninger
- Du har i visse tilfælde **ret til at gøre indsigelse** mod Vejle Kommunes ellers lovlige behandling

Hvis du vil gøre brug af dine rettigheder, skal du kontakte vores databeskyttelsesrådgiver. Se kontaktoplysninger i afsnit 2.

11. Retten til at trække samtykke tilbage

Hvis behandlingen af dine personoplysninger er betinget af et samtykke, har du til enhver tid ret til at trække dit samtykke tilbage. Hvis du trækker dit samtykke tilbage, har det først virkning fra dette tidspunkt. Det påvirker derfor ikke lovligheden af vores behandling af dine personoplysninger op til tidspunktet for tilbagetrækningen af dit samtykke.

12. Klagevejledning

Du har ret til at klage til Datatilsynet, hvis du er utilfreds med Vejle Kommunes behandling af dine personoplysninger. Du kan enten henvende dig til Vejle Kommunes databeskyttelsesrådgiver eller finde mere information og kontaktoplysninger på Datatilsynets hjemmeside www.datatilsynet.dk



Appen for beskyttet natur

Appen for beskyttet natur giver dig hurtig og nem adgang til den vejledende registrering af § 3-beskyttet natur, og udpegningen af § 3-beskyttede vandløb, lige præcis der, hvor du er. Appen giver dig også direkte adgang til at se besigtigelser, artsfund og øvrige informationer om de enkelte § 3-områder, samt arealernes score i Biodiversitetskortet og High Nature Value (HNV). Du kan også se, hvor der er fredede fortidsminder og beskyttede sten- og jorddiger.

Appen kan findes i din iTunes App Store eller på Google Play ved at søge på "beskyttet natur" eller "Miljøstyrelsen" eller ved at følge disse links:

[Download appen for beskyttet natur til Android](#)

[Download appen for beskyttet natur til Iphone](#)