

Vonge-Kollemorten Fællesvarme  
a.m.b.a.

**Pia Hamborg**

Lokal tlf.: 51686095  
pifha@vejle.dk

Her bor vi:  
Kirketorvet 22  
7100 Vejle

9. april 2024

J. nr.: 13.03.01-P19-8-23

## **Afgørelse om, at etablering af varmeproduktionsanlæg og konvertering af forsyningsområde i Vonge-Kollemorten til fjernvarme ikke er omfattet af krav om miljøvurdering (ikke VVM-pligt)**

PlanEnergi og &Green Project ApS har på vegne af Vonge-Kollemorten Fællesvarme a.m.b.a. indsendt projektforslag om konvertering af byerne Vonge og Kollemorten, 7323 Give fra naturgas til fjernvarme.

I samme forbindelse er der foretaget anmeldelse efter Miljøvurderingslovens <sup>1</sup>§ 18.

### **VVM-screeningsafgørelse**

På baggrund af VVM-screeningen træffer Vejle Kommune afgørelse om, at projektet ikke vil påvirke miljøet væsentligt, og at projektet dermed ikke er VVM-pligtig. Afgørelsen træffes efter § 21 i Miljøvurderingsloven.

### **Baggrund**

Anmeldelsen er indgivet i henhold til Miljøvurderingsloven. Anmeldelsen er vedlagt som bilag til afgørelsen. Projektet er screenet, da det er omfattet af lovens bilag 2, pkt. 3a og 3b – ”Industriallæg til fremstilling af elektricitet, damp og varmt vand” og ”Industriallæg til transport af gas, damp og varmt vand”.

Projektet omfatter fjernvarmeforsyning af Vonge og Kollemorten, 7323 Give herunder etablering af varmeproduktionsanlæg, etablering af distributionsnet mellem de to byer og stikledninger i projektområdet.

Projektområdet fremgår af følgende oversigtskort:

**Teknik & Miljø  
Industri & Landbrug**

Kirketorvet 22, 7100 Vejle  
Tlf.: 76 81 00 00  
post@vejle.dk  
www.vejle.dk

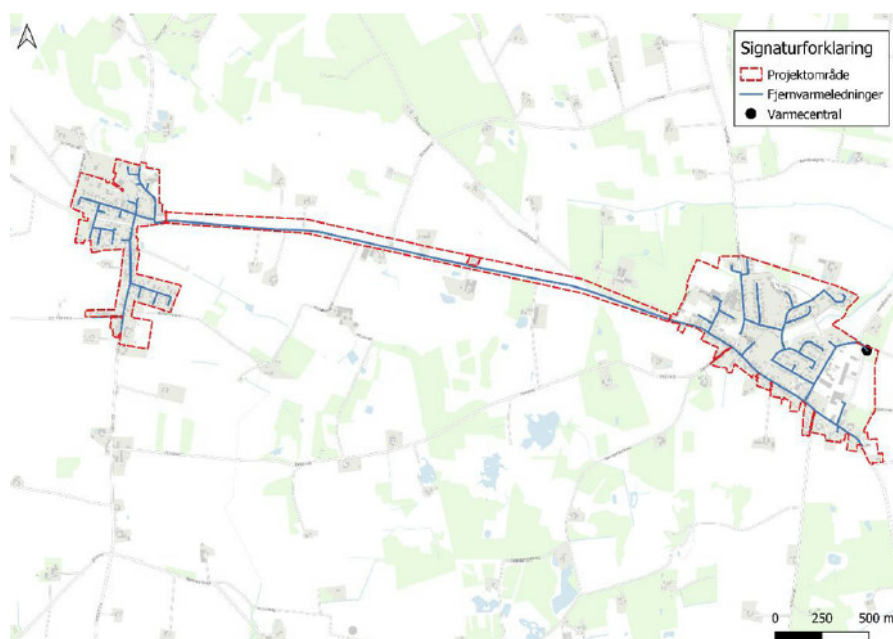
CVR Nr. 29 18 99 00

Åbningstider  
Fremmøde  
Mandag-onsdag kl. 8-15  
Torsdag kl. 8-17  
Fredag kl. 8-14

Telefon  
Mandag-onsdag kl. 8-15  
Torsdag kl. 8-17  
Fredag kl. 8-14

---

<sup>1</sup> Lovbekendtgørelse nr. 4. af 3. januar 2023 om lov om miljøvurdering af planer og programmer og af konkrete projekter (VVM)



Figur 1 - Oversigtskort for projektområde og ledningstracé og placering af varmecentral.

Projektområdet omfatter fjernvarmeforsyning af op til 291 boliger og erhvervsjendomme i Vonge og Kollemorten samt anlæg af varmeproduktionsanlæg i Vonge.

For at kunne konvertere byernes varmekilde til fjernvarmeforsyning vil det kræve etablering af varmeproduktionsanlæg bestående af:

- 1,3 MW luft til vand varmepumpe med tilhørende kølegård på 150 m<sup>2</sup>
- 2,7 MW gaskedel – skal fungere som spids- og reservelast
- Ca. 600 m<sup>3</sup> akkumuleringstank – bygningshøjde på 12 meter
- 200 m<sup>2</sup> teknikbygning til varmepumpe og gaskedel – bygningshøjde på 4 meter

Varmeproduktionsanlægget ønskes placeres på matrikel 18i, Vonge By, Ø. Nykirke. Matriklen ligger i et område, som er omfattet af lokalplan 105001 – erhvervsområde ved Mølgårdsvej, Vonge.

Fjernvarmeforsyning af områderne vil derudover kræve etablering af 15.360 tracémeter i form af distributionsnet (DN150-DN20) og stikledninger (DN20). Fjernvarmeledningerne anlægges hovedsageligt i vejareal og langs vejens forløb.

Projektet kræver en godkendelse i henhold til varmeforsyningslovens<sup>2</sup> § 4 stk. 1, hvilket er meddelt i særskilt afgørelse. Derudover kræver etablering af varmeproduktionsanlægget, at der indsendes anmeldelse og meddeles accept efter MCP-bekendtgørelsen<sup>3</sup>.

---

<sup>2</sup> LBK nr. 2068 af 16. november 2021 – bekendtgørelse af lov om varmeforsyning

<sup>3</sup> BEK nr. 1408 af 27/11/2023 - Bekendtgørelse om miljøkrav for mellemstore fyringsanlæg

## Begrundelse

Vejle Kommune har i afgørelsen lagt vægt på, at nedgravning af fjernvarmeledninger og etablering af varmeproduktionsanlæg i det fremsendte projekt ikke forventes at have væsentlige negative miljømæssige konsekvenser med baggrund i nedenstående afsnit. Screeningen er udført med udgangspunkt i det vedlagte ansøgningsmateriale, og på baggrund af de miljømæssige forudsætninger, der er gældende på screeningstidspunktet.

### Støv, støj og vibrationer, lys, luft og lugt

I anlægsfasen kan der forekomme gener i form af vibrationer og støj i overvejende grad inden for normal arbejdstid. Disse vurderes at være kortvarige og dermed ikke væsentlige.

Der kan opstå støvgener i begrænsede mængder fra køretøjer i anlægsfasen, men dette kan karakteriseres som almindelig ikke væsentlig støvpåvirkning.

I driftsfasen vurderes der ikke at være gener fra selve fjernvarmeledningerne. Fra selve varmeproduktionsanlægget kan der forekomme støj og luftemissioner i form af udledning af NO<sub>x</sub>. Selve anlægget etableres i et erhvervsområde, hvor det maksimale tilladte støjniveau er højere end øvrige områder. Emissionerne fra anlægget vil blive reguleret gennem krav fra MCP-bekendtgørelsen. Overholdelse af krav vil skulle dokumenteres inden etablering.

### Ressourcer, affald og spildevand

Fjernvarmeledninger etableres af præfabrikerede fjernvarmerør og komponenter. Rørene samles på lokaliteten. Fjernvarmeledningerne installeres med mulighed for lækageovervågning. I forbindelse med projektet vil der blive benyttet en mindre mængde sand til opfyld ved/omkring fjernvarmeledningerne. Ledningerne anlægges i en dybde på ca. 1 meter. Ved anlæggelse i asfaltarreal anvendes 1 m asfalt pr. løbende meter i fast mål. Affald i anlægsfasen vil være begrænset og bortskaffelse vil ske efter gældende retningslinjer. Eventuelt forurenede jord køres til depot, og opbrudt asfalt fræses og genindbygges som bærelag.

Det færdige ledningsnet er et lukket system, hvorfor selve driften af fjernvarmeledningerne ikke medfører produktion af affald, spildevand og overfladevand. Selve varmeproduktionsanlægget medfører forbrug af gas og el. Der vil i forbindelse med driften af varmepumpen dannes kondensatvand. Håndtering af afledning af kondensatvand skal afklares inden etableringen, idet det ikke kan forventes, at der kan ske udledning til recipient af dette.

Projektområdet herunder varmeproduktionsanlægget ligger i område med særlige drikkevandsinteresser. Projektet vurderes dog ikke at påvirke dette.

### Konsekvensvurdering, Natura 2000-områder og bilag IV-arter

Dele af matriklen, hvor varmeproduktionsanlægget etableres, er omfattet af en kirkebyggelinje, hvor der ikke må opføres bebyggelse over 8,5 meter. Etablering af varmeproduktionsanlægget vil ske udenfor beskyttelseszonen og kræver dermed ikke dispensation hertil. Nedgravning af fjernvarmeledninger kræver ikke dispensation.

Inden for projektområdet findes beskyttet eng, sø og vandløb. Naturtyperne findes i en afstand på mindst 300 meter til selve varmeproduktionsanlægget. Det skal sikres i forbindelse med detailplanlægning, at projektet ikke påvirker arealerne med beskyttet natur.

Der er ikke kendskab til forekomst af sjældne arter inden for projektområdet.

### Natura-2000

Nærmeste habitatområde er placeret ca. 700 m nord for projektområdet. Der er tale om området "Store Vandskel, Rørbæk Sø og Tinnest Krat". Derudover er projektområdet placeret ca. 4,6 km til nærmeste fuglebeskyttelsesområde "Uldum Kær, Tørring Kær og Ølholm Kær

Afstanden til området og projektets karakter gør, at udpegningsgrundlaget i disse ikke vil kunne blive påvirket af projektet.

Vejle Kommune vurderer på baggrund af væsentlighedsvurderingen samt ansøgers foranstaltninger i anlægsfasen (projektets udførelse), at der ikke skal foretages en nærmere konsekvensvurdering af projektets virkninger på Natura 2000- områder samt bilag IV-arter jf. § 6 og § 10 i habitatbekendtgørelsen<sup>4</sup>.

### Fredning

Ved nybygning af varmeproduktionsanlægget på matr. nr. 18i Vonge By, Ø. Nykirke kan der være risiko for at støde på fortidsminder. Vejle Museum anbefaler, at der indhentes en udtalelse efter Museumslovens § 25 forud for jordarbejde med henblik på behov for arkæologisk forundersøgelse.

## **Samlet vurdering**

Projektet vurderes på baggrund af ovenstående ikke at have væsentlig negativ påvirkning på det omgivende miljø, både med hensyn til forurening og beskyttelses-, bevaringsværdige- og fredede områder samt menneskers sundhed.

Ved afgørelse om ikke-VVM-pligt har Vejle Kommune navnlig lagt vægt på:

- at projektets dimensioner er begrænsede og vil modsvare karakteren af områdets nuværende arealanvendelse,
- at projektet ikke omfatter og ikke vil berøre områder, der er sårbare i forhold til den forventede miljøpåvirkning,
- at projektet kan realiseres i overensstemmelse med de overordnede planlægningsmæssige bestemmelser for området,
- at drift i tilknytning til projektet ikke vil afstedkomme et væsentligt ressourceforbrug, og at affaldsfrembringelse vil være beskedent,
- at der heller ikke i øvrigt – herunder i sammenhæng med eksisterende eller planlagte aktiviteter – vurderes, at projektet vil afstedkomme væsentlige miljøpåvirkninger i omgivelserne, og
- at projektet ikke vil indebære påvirkning af Natura-2000 eller arter omfattet af habitatdirektivets bilag IV

## **Øvrige bemærkninger**

Afgørelsen er ikke en tilladelse men alene en afgørelse om, at projektet ikke skal gennem en miljøkonsekvensvurdering, før Vejle Kommune kan træffe afgørelse om det ansøgte. Projektet må således ikke påbegyndes, inden der er indhentet de nødvendige godkendelser og tilladelser efter anden lovgivning.

---

<sup>4</sup> Habitatbekendtgørelsen: Bekendtgørelse nr. 1098 af 21. august 2023 om udpegning og administration af internationale naturbeskyttelsesområder samt beskyttelse af visse arter

Ændringer i projektet som f.eks. i forbindelse med detailprojekteringen eller ændringer i omgivelserne kan desuden betyde, at projektet skal screenes igen ud fra de nye oplysninger.

## Klagevejledning

Afgørelsen kan påklages for så vidt angår retlige spørgsmål af enhver med retlig interesse i sagens udfald samt af landsdækkende foreninger og organisationer, der som formål har beskyttelse af natur og miljø eller varetagelsen af væsentlige brugerinteresser inden for arealanvendelsen og har vedtægter eller love, som dokumenterer deres formål, og som repræsenterer mindst 100 medlemmer.

Der kan klages over retlige spørgsmål. Dvs. at du kan klage, hvis du mener, at kommune ikke har haft hjemmel til at træffe afgørelsen. Du kan ikke klage over, at kommunen efter din opfattelse burde have truffet en anden afgørelse.

Afgørelse kan påklages inden for 4 uger efter offentliggørelse. Afgørelsen offentliggøres på Vejle Kommunes hjemmeside d. 9. april 2024.

Hvis du ønsker at klage over denne afgørelse, kan du klage til Miljø- og Fødevareklagenævnet. Du klager via Klageportalen, som du finder et link til på <https://naevneneshus.dk/>. Det koster et gebyr på 900 kr. for privatpersoner og 1800 kr. for virksomheder og organisationer at klage. For oplysning om gebyr, og hvem der kan fritages for brug af Klageportalen, se Miljø- og Fødevareklagenævnets hjemmeside: <https://naevneneshus.dk/>.

## Søgsmål

Et eventuelt søgsmål om afgørelsen i henhold til miljøvurderingslovens § 54, stk. 1 skal anlægges ved domstolene inden for 6 måneder efter, at afgørelsen er offentliggjort.

Venlig hilsen

Pia Hamborg  
Miljøsagsbehandler

Bilag: Ansøgningskema

Afgørelsen er sendt i kopi til:

- Styrelsen for Patientsikkerhed, Tilsyn og Rådgivning Syd, [stps@stps.dk](mailto:stps@stps.dk)
- Danmarks Naturfredningsforening, [dn@dn.dk](mailto:dn@dn.dk)
- DN Vejle, [vejle@dn.dk](mailto:vejle@dn.dk)
- Friluftsrådet, [kreds@friluftsradet.dk](mailto:kreds@friluftsradet.dk) og [trekantomraadet@friluftsradet.dk](mailto:trekantomraadet@friluftsradet.dk)
- Naturstyrelsen, [nst@nst.dk](mailto:nst@nst.dk)
- DOF, [natur@dof.dk](mailto:natur@dof.dk) og [vejle@dof.dk](mailto:vejle@dof.dk)
- Vejle Museum, [museerne@vejle.dk](mailto:museerne@vejle.dk)

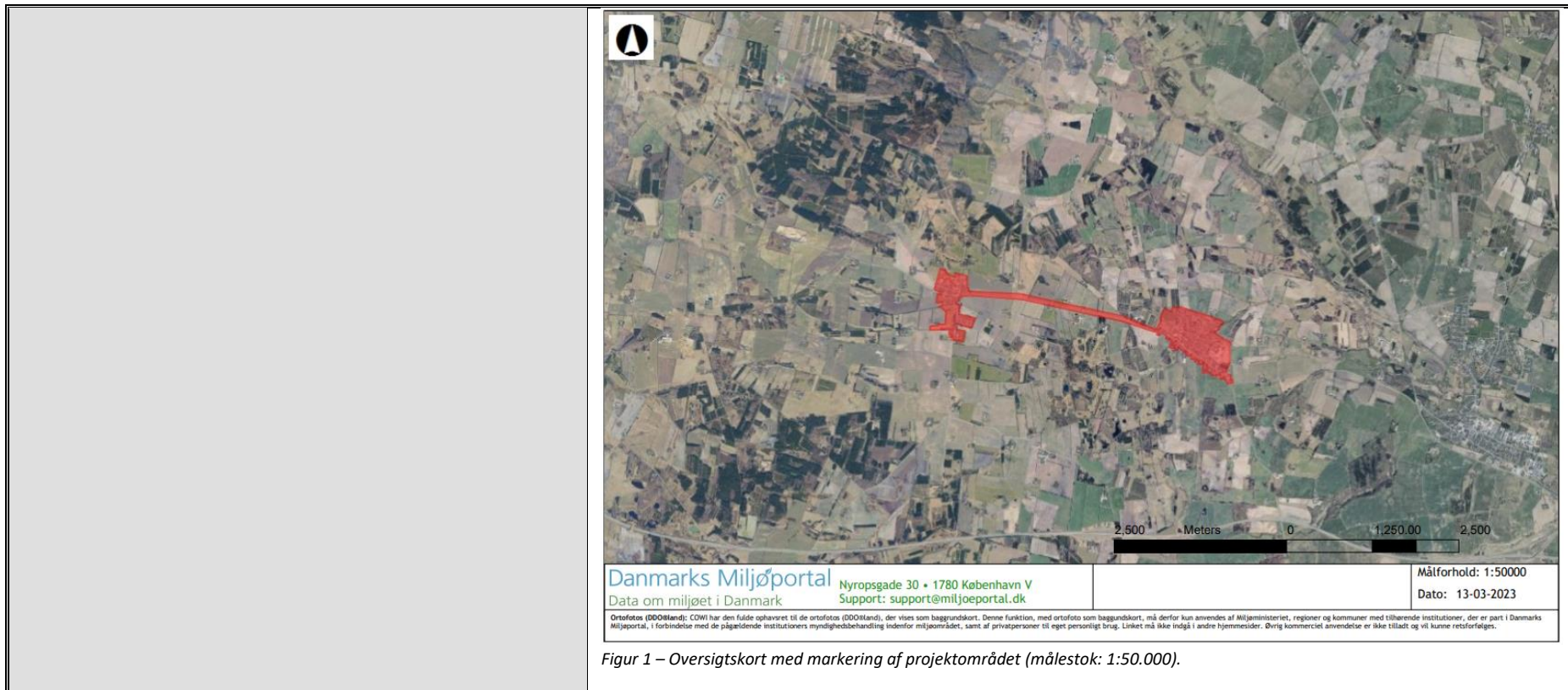
Sagsnr.	Sagsnavn	Projektleder	Udfyldt af	KS af	Udfyldt dato
22-061	&Green Project – Fjernvarme Vonge Kollemorten	RL	LBS	RL	28-03-2023
<b>Projektbeskrivelse</b> Fjernvarmeforsyning i byerne Vonge og Kollemorten fra Vonge-Kollemorten Fællesvarme a.m.b.a.					

### VVM-anmeldesskema

Bygherren skal, før etablering, udvidelse eller ændring af anlæg på bilag 2 til Miljøvurderingsloven, udfylde følgende skema til kommunens screeningsafgørelsen.

Basis oplysninger	Tekst
Projektbeskrivelse (kan vedlægges)	<p>Vonge-Kollemorten Fællesvarme a.m.b.a. planlægger i samarbejde med &amp;Green Project etablering af et fjernvarmeproduktionsanlæg samt fjernvarmeforsyning af byerne Vonge og Kollemorten. Tilkoblingen til fjernvarmeforsyningen af bygninger i projektområdet kræver en anlæggelse af varmeproduktionsanlæg, distributionsnet og stikledninger i projektområdet.</p> <p>Udbygningen af fjernvarmenettet sker efter ønsket fjernvarmetilslutning.</p> <p>Under forudsætning af projektforslagets endelige godkendelse medio 2023, kan projektets projektering og udførelse påbegyndes umiddelbart efter den endelige godkendelse af projektforslaget.</p> <p>Varmeproduktionsanlægget placeres på et område ved Mølgårdvej og Vonge Skovvej, på matrikel 18i, Vonge By, Ø. Nykirke.</p> <p>Varmeproduktionsanlægget består af følgende:</p> <ul style="list-style-type: none"> <li>• 1,3 MW luft-til-vand varmepumpe m. tilhørende kølegård</li> <li>• 2,7 MW gaskedel som spids- og reservelast</li> <li>• Ca. 600 m<sup>3</sup> akkumuleringstank</li> <li>• 200 m<sup>2</sup> teknikbygning til varmepumpe og gaskedel</li> </ul> <p><u>Varmepumpe beskrivelse:</u> Varmepumpeanlægget har en udendørs opstillet luftkøler som varmekilde, hvori energi fra luften optages. Kølegården vil have et areal på ca. 150 m<sup>2</sup>. Ved hjælp af en intern kølekreds, som cirkulerer naturligt kølemiddel rundt i udendørsdelen (luftkøleren) og indendørsdelen (varmepumpen), løftes energien fra luften udendørs op til et højere temperatur-niveau vha. eldrevne kompressorer og afleveres til fjernvarmenet på varmepumpens afgangsside.</p> <p><u>Gaskedel beskrivelse:</u> Gaskedel placeres i forbindelse med varmepumpen i en støjafskærmet bygning. Skorsten til afkast fra gaskedel vil have en højde på minimum 1 meter lodret over nærliggende bygningers taghøjde. Bygningsreglementets funktionskrav til skorsten/aftræksystemer vil opfyldes. Emissionsbidraget fra NOx vil ligeledes holdes inden for gældende regler. Der er generelt ikke forbundet lugtgener fra naturgaskedler.</p> <p><u>Akkumuleringstank beskrivelse:</u> Tanken forventes at kunne rumme ca. 600 m<sup>3</sup> fjernvarmevand, hvor tanken vil have en højde på ca. 12 meter og bredde på ca. 8 meter. Akkumuleringstank placeres ved siden af teknikbygning.</p>

	<u>Teknikbygning beskrivelse:</u> Teknikbygning vil have et areal på ca. 200 m <sup>2</sup> i ca. 1,5 etages højde, ca. 4 meter.
Navn, adresse, telefonnr. og e-mail på bygherre	&Green Project Aps Vibevej 4 8721 Daugaard Stig Caspersen, Tlf.: +45 6016 8185 <a href="mailto:sc@andgreenproject.dk">sc@andgreenproject.dk</a>
Navn, adresse, telefonnr. og e-mail på kontaktperson	<b>Bygherrerådgiver:</b> PlanEnergi Vestergade 48 H, 3. tv 8000 Aarhus C Rasmus Lund, Tlf.: + 45 6177 7746 <a href="mailto:rl@planenergi.dk">rl@planenergi.dk</a>
Projektets adresse, matr.nr. og ejerlav	Matrikler og ejerlav, som berøres af projektet, er listet i Bilag 1
Projektet berører følgende kommune eller kommuner (omfatter såvel den eller de kommuner, som projektet er placeret i, som den eller de kommuner, hvis miljø kan tænkes påvirket af projektet)	Vejle Kommune
Oversigtskort i målestok 1:50.000	

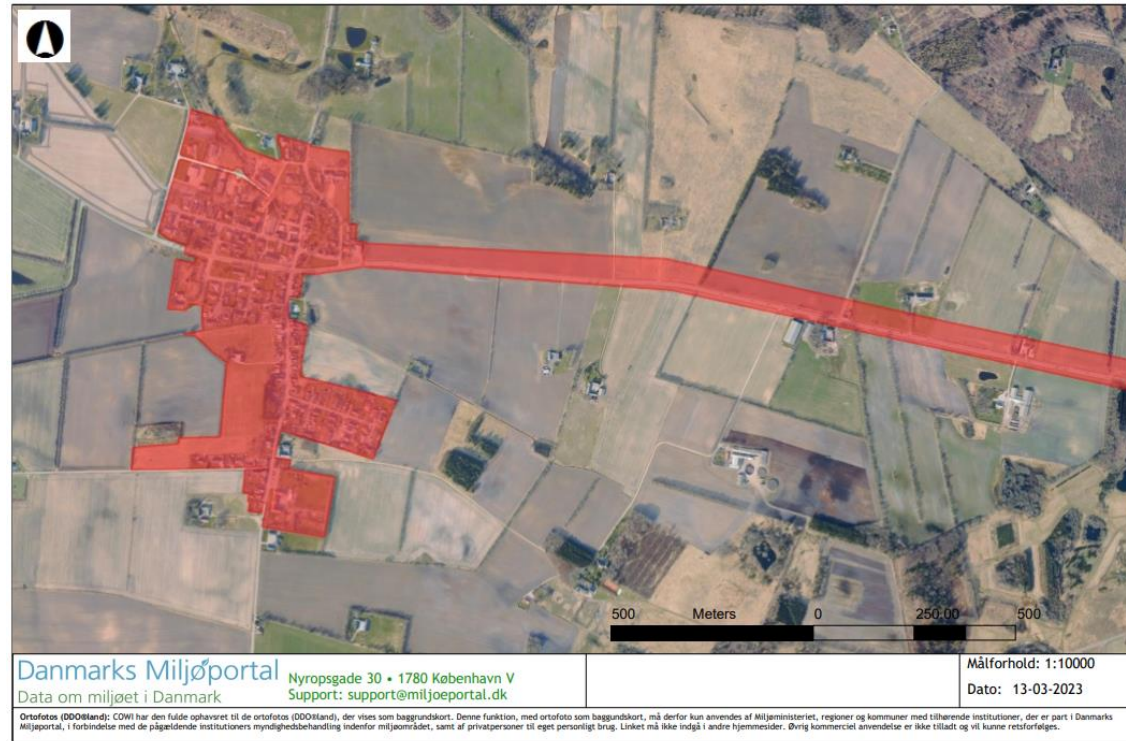


Figur 1 – Oversigtskort med markering af projektområdet (målestok: 1:50.000).

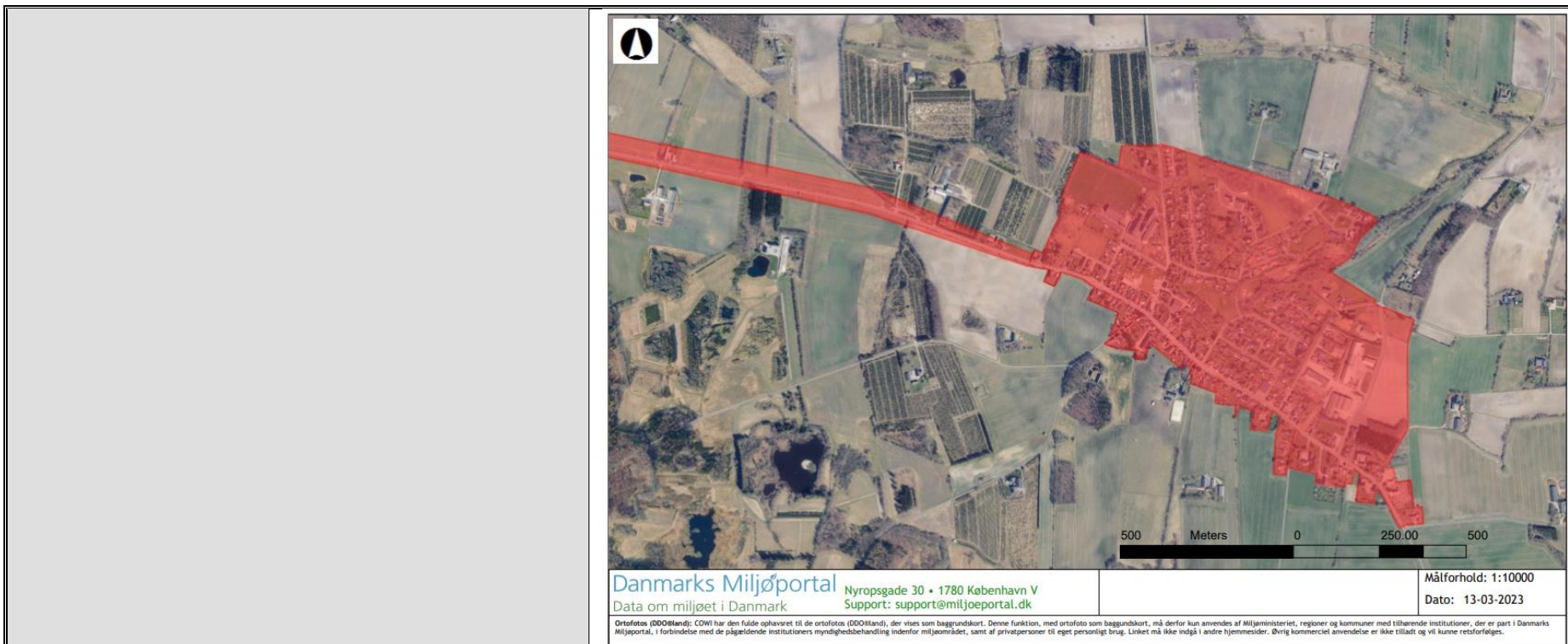


I henhold til Miljøvurderingsloven - LBK nr. 4 af 03/01/2023

Kortbilag i målestok 1:10.000 eller 1:5.000 med indtegning af anlægget og projektet (vedlægges dog ikke for strækningsanlæg)



Figur 2 – Oversigtskort med markering af projektområdet (målestok 1:25.000).



Figur 3 – Oversigtskort med markering af projektområdet (målestok 1:25.000).

Forholdet til VVM-reglerne	Ja	Nej	
Er projektet opført på bilag 1 til lov om miljøvurdering af planer og programmer og konkrete projekter (VVM).		X	Hvis ja, er der obligatorisk VVM-pligt. Angiv punktet på bilag 1:
Er projektet opført på bilag 2 til lov om miljøvurdering af planer og programmer og af konkrete projekter (VVM).	X		Hvis ja, angiv punktet på bilag 2:  Bilag 2, pkt. 3 Energiindustrien, a) Industrianlæg til fremstilling af elektricitet, damp og varmt vand (projekter, som ikke er omfattet af bilag 1). b) Industrianlæg til transport af gas, damp og varmt vand (projekter, som ikke er omfattet af bilag 1).

Projektets karakteristika	Tekst															
<p>1. Hvis byggherren ikke er ejer af de arealer, som projektet omfatter angives navn og adresse på de eller den pågældende ejer, matr.nr. og ejerlav</p>	<p>I Bilag 1 er angivet matrikelnummer og ejerlav.</p>															
<p>2. Arealanvendelse efter projektets realisering</p> <p style="padding-left: 40px;">Det fremtidige samlede bebyggede areal i m<sup>2</sup></p> <p style="padding-left: 40px;">Det fremtidige samlede befæstede areal i m<sup>2</sup></p>	<p>Projektområdet indeholder lokalplanerne:</p> <ul style="list-style-type: none"> <li>• Lokalplan nr. 108001 – For Hærvejscentret i Kollemorten</li> <li>• Lokalplan nr. 100201 – For et boligområde ved Lærkevej, Tornparken og Åsbækvænget i Vonge</li> <li>• Lokalplan nr. 100101 – For et område til blandet bolig og erhverv i Vonge by</li> <li>• Lokalplan nr. 100301 – For et boligområde i Vonge by</li> <li>• Lokalplan nr. 100401 – Storparceller og grøn forbindelse i Vonge</li> <li>• Lokalplan nr. 105001 – For et erhvervsområde ved Mølgårdvej i Vonge</li> </ul> <p><u>Varmeproduktionsanlæg:</u> Projektets varmemproduktionsanlæg etableres på en varmecentral, som ligger indenfor lokalplanområdet for Lokalplan nr. 105001. Varmecentralen placeres på matrikel 18i, Vonge By, Ø. Nykirke. I lokalplanen fastsættes området anvendelse til at være til "erhvervsformål, så som industri-, lager- og værkstedsvirksomhed, herunder service- og forretningsvirksomhed, samt bebyggelse af offentlig karakter (vandværk o. lign.)". Projektets varmemproduktionsanlæg placeres i en teknikbygning i overensstemmelse med bestemmelserne i lokalplanen.</p> <p><u>Fjernvarmeledninger:</u> Anlæggelse af fjernvarmeledninger i projektområdet medfører ikke ændringer i arealanvendelsen i lokalplanerne, da anlæggelsen af fjernvarmeledninger etableres under terræn. Anlæggelsen af fjernvarmeledninger medfører ikke ændringer i befæstede arealer, da disse efter anlægsfasen reetableres. Fjernvarmeledninger anlægges hovedsageligt i vejareal og langs vejens forløb.</p> <p>Anlæggelse af teknikbygning med tilhørende varmemproduktionsanlæg anslås at have et samlet bebygget areal på ca. 350 m<sup>2</sup>:</p> <table border="1" data-bbox="824 1066 1832 1161"> <thead> <tr> <th></th> <th>Teknikbygning</th> <th>Varmepumpekølegård</th> <th>Akkumuleringstank</th> <th>Total</th> </tr> </thead> <tbody> <tr> <td>Bebyggede areal i m<sup>2</sup></td> <td>200</td> <td>150</td> <td>45</td> <td>395</td> </tr> <tr> <td>Befæstede areal i m<sup>2</sup></td> <td>100</td> <td>150</td> <td>45</td> <td>295</td> </tr> </tbody> </table>		Teknikbygning	Varmepumpekølegård	Akkumuleringstank	Total	Bebyggede areal i m <sup>2</sup>	200	150	45	395	Befæstede areal i m <sup>2</sup>	100	150	45	295
	Teknikbygning	Varmepumpekølegård	Akkumuleringstank	Total												
Bebyggede areal i m <sup>2</sup>	200	150	45	395												
Befæstede areal i m <sup>2</sup>	100	150	45	295												
<p>3. Projektets areal og volumenmæssige udformning</p> <p style="padding-left: 40px;">Er der behov for grundvandssænkning i forbindelse med projektet og i givet fald hvor meget i m</p> <p style="padding-left: 40px;">Projektets samlede grundareal angivet i ha eller m<sup>2</sup></p> <p style="padding-left: 40px;">Projektets bebyggede areal i m<sup>2</sup></p>	<p>Anslået. Endelige mål afklares i detailprojekteringen.</p> <p>Det vurderes, at der ikke er behov for midlertidig grundvandssænkning i anlægsfasen, da grundvandet i tilstødende områder ligger i en dybde på 25-30 m. jf. GEUS.</p>															

Projektets karakteristika	Tekst																									
<p>Projektets nye befæstede areal i m<sup>2</sup>                      Projektets samlede bygningsmasse i m<sup>3</sup>                      Projektets maksimale bygningshøjde i m</p> <p>Beskrivelse af omfanget af eventuelle nedrivningsarbejder i forbindelse med projektet</p>	<p><u>Fjernvarmeledninger:</u>                      Samlet længde på distributionsnet i befæstet vej er ca. 10.995 m. Samlet længde for stikledninger afhænger af tilslutning af områder.                      Fjernvarmeledningerne nedgraves med en jorddækning på ca. 1 m.                      Gravebredden for fjernvarmenettet er i anlægsperioden ca. 0,5-2 m afhængig af dimension og placeringer af samlinger mm.</p> <p><u>Varmeproduktionsanlæg:</u></p> <table border="1" data-bbox="824 547 1832 699"> <thead> <tr> <th></th> <th>Teknikbygning</th> <th>Varmepumpekølegård</th> <th>Akkumuleringstank</th> <th>Total</th> </tr> </thead> <tbody> <tr> <td>Bebyggede areal i m<sup>2</sup></td> <td>200</td> <td>150</td> <td>45</td> <td>395</td> </tr> <tr> <td>Befæstede areal i m<sup>2</sup></td> <td>100</td> <td>150</td> <td>45</td> <td>295</td> </tr> <tr> <td>Bygningsmasse i m<sup>3</sup></td> <td>800</td> <td>375</td> <td>600</td> <td>1.775</td> </tr> <tr> <td>Bygningshøjde i m</td> <td>Bygning: 4</td> <td>2,5</td> <td>12</td> <td></td> </tr> </tbody> </table>		Teknikbygning	Varmepumpekølegård	Akkumuleringstank	Total	Bebyggede areal i m <sup>2</sup>	200	150	45	395	Befæstede areal i m <sup>2</sup>	100	150	45	295	Bygningsmasse i m <sup>3</sup>	800	375	600	1.775	Bygningshøjde i m	Bygning: 4	2,5	12	
	Teknikbygning	Varmepumpekølegård	Akkumuleringstank	Total																						
Bebyggede areal i m <sup>2</sup>	200	150	45	395																						
Befæstede areal i m <sup>2</sup>	100	150	45	295																						
Bygningsmasse i m <sup>3</sup>	800	375	600	1.775																						
Bygningshøjde i m	Bygning: 4	2,5	12																							
<p>4. Projektets behov for råstoffer i anlægsperioden</p> <p>Råstofforbrug i anlægsperioden på type og mængde:</p> <p>Vand- mængde i anlægsperioden</p> <p>Affaldstype og mængder i anlægsperioden</p> <p>Spildevand med direkte udledning til vandløb, søer, hav i anlægsperioden</p> <p>Håndtering af regnvand i anlægsperioden</p> <p>Anlægsperioden angivet som mm/åå - mm/åå</p>	<p><u>Råstoffer:</u> I forbindelse med udførelsen af anlægsarbejdet benyttes en mindre mængde sand til opfyld ved/omkring fjernvarmeledningerne. Ledningerne anlægges i en dybde på ca. 1 m, hvilket kræver, at ledningsgraven, som udgangspunkt, graves en smule dybere for, at det er muligt at opbygge jorden stabilt under ledningen.                      Ved anlæggelse af fjernvarmeledningerne i vej, hvor der graves i asfaltareal, anvendes 1 m asfalt pr. løbende meter i fast mål.</p> <p><u>Vandmængde:</u> Der er ikke et forbrug af vand i anlægsperioden for fjernvarmerørene. Der vil være behov for vand og bygge/anlægsmaterialer til opførelse af varmeproduktionsanlægget.</p> <p><u>Affald:</u> Der produceres en mindre mængde affald i anlægsfasen. Plastik og lignende afhentes iht. Vejle Kommunes vilkår for erhvervsaffald. Eventuelt forurenede jord køres til depot, mens ikke forurenede overskudsjord bortskaffes iht. gældende regler. Opbrudt asfalt fræses og genindbygges som bærelag.</p> <p><u>Vandmængde og spildevand:</u> Der udledes ikke spildevand i anlægsfasen; herunder hverken til rensningsanlæg, vandløb, søer eller hav.</p> <p><u>Regnvandshåndtering:</u> Der er ikke behov for at iværksætte specielle tekniske anlæg til håndtering af regnvand i anlægsfasen; Dog kan det blive nødvendigt at oppumpe regnvand fra ledningsgravene i anlægsperioden. Oppumpet regnvand vil blive ledt til offentlig kloak eller alternativt ledt til lokal nedsivning i umiddelbar nærhed af gravearbejdet.</p>																									

Projektets karakteristika	Tekst
	<p><u>Anlægsperiode:</u> Med projektforslagets endelige godkendelse omkring medio 2023 kan anlægsarbejdet med varmeproduktionsanlægget påbegyndes herefter. Tilslutningen af alle potentielle forbrugere indenfor projektområdet, som ønsker en tilkobling til fjernvarmen i Vonge og Kollemorten, anslås gennemført senest i løbet af 5 år.</p>
<p>5. Projektets kapacitet for så vidt angår flow ind og ud samt angivelse af placering og opbevaring på kortbilag af råstoffet/produktet i driftsfasen:</p> <p style="padding-left: 40px;">Råstoffer - type og mængde i driftsfasen</p> <p style="padding-left: 40px;">Mellemprodukter - type og mængde i driftsfasen</p> <p style="padding-left: 40px;">Færdigvarer - type og mængde i driftsfasen</p> <p style="padding-left: 40px;">Vand - mængde i driftsfasen</p>	<p><u>Råstoffer:</u> Driftsfasen af fjernvarmeledningerne omfatter ingen opbevaring eller forbrug af råstoffer og mellemprodukter. Gaskedlen vil i driftsfasen bruge op til ca. 234 Nm<sup>3</sup> gas per time. Af råvarer/produkter til drift af varmepumpen skal anvendes el samt et naturligt kølemiddel (se pkt. 23). Det årlige elforbrug til drift af varmepumpen forventes at ligge på ca. 2.280 MWh om året.</p> <p>Færdigvarer, som følge af projektets realisering, er anlagte fjernvarmeledninger med en samlet længde på ca. 10.995 m i dimensionen DN125-DN20 (distributionsledninger). Samlet længde for stikledninger afhænger af tilslutning af områder og etableres i dimensionen DN20. Fjernvarmeledningerne vil før ibrugtagningen påfyldes fjernvarme (vandbaseret). Vandet, som påfyldes forsyningsledningen, er filtreret, afsaltet og pH-reguleret. Fjernvarmeledningerne installeres med mulighed for lækageovervågning.</p> <p>Der skal som hovedregel ikke påfyldes ekstra kølemiddel på køleanlægget under almindelig drift. Under anlæggets drift, hvor udeluft bliver nedkølet, dannes der kondensvand (svarende til rent vand) fra varmepumpens luftkølegård i varierende mængder op til maksimalt 400 liter/time ved højeste varmeproduktion samtidigt med høj relativ luftfugtighed. Som udgangspunkt vil kondensvand nedsives i arealet umiddelbart under luftkølerne, når den dannes, men hvis der er begrænset nedsivningsevne på stedet, kan der blive behov for et overløb, så en andel af vandet udledes til en regnvandskloak, vandløb eller lignende. Der skal tages hensyn til nærliggende beskyttede vandløb (NBL §3), således kondensvandet ikke oversvømmer eller påvirker nærliggende sø og vandløb. Derfor skal det undersøges, hvorledes kondensvandopsamlingen udføres.</p> <p>Varme-distributionsnettet har en kapacitet fra ca. 20 kW til ca. 2.300 kW med et tilhørende flow af fjernvarmevand fra ca. 0,50 m<sup>3</sup>/h til ca. 94 m<sup>3</sup>/h ved et temperatursæt på 75 °C/ 35 °C.</p>
<p>6. Affaldstype og mængder, som følge af projektet i driftsfasen:</p> <p style="padding-left: 40px;">Farligt affald:</p> <p style="padding-left: 40px;">Andet affald:</p> <p style="padding-left: 40px;">Spildevand til renselanlæg:</p> <p style="padding-left: 40px;">Spildevand med direkte udledning til vandløb, sø, hav:</p>	<p>Driftsfasen af fjernvarmeledningerne medfører ingen produktion af spildevand, farligt eller andet affald og kræver ingen særlig håndtering af regnvand.</p> <p>Fjernvarmeledningerne fyldes med fjernvarmevand, når disse er etableret og er klar til ibrugtagning. Fjernvarmevand består af afsaltet og pH-justeret drikkevand.</p> <p>Fjernvarmesystemets fremløbs- og returledninger er et lukket system.</p>

Projektets karakteristika	Tekst		
Håndtering af regnvand:	<p>Affaldsdannelsen i driftsfasen af varmeproduktionsanlægget vil være minimal. Affaldet vil blive håndteret i overensstemmelse med kommunens anvisninger og affaldsregulativ.</p> <p>Fra de nye befæstede arealer vil der opsamles rent regnvand, som ønskes nedsivet på egen grund. Der vil ikke forekomme forurenede stoffer fra disse arealer. Der vil rettes særskilt henvendelse til Vejle Kommune vedr. håndtering af vand/overfladevand.</p>		
7. Forudsætter projektet etablering af selvstændig vandforsyning?		X	
8. Er anlægget eller dele af anlægget omfattet af standardvilkår?		X	Hvis "ja" angiv hvilke. Hvis "nej" gå til punkt 10
9. Vil anlægget kunne overholde alle de angivne standardvilkår?	-	-	Hvis "nej" angives og begrundes hvilke vilkår, der ikke vil kunne overholdes.
10. Er anlægget eller dele af anlægget omfattet af BREF-dokumenter?		X	Hvis "ja" angiv hvilke. Hvis "nej" gå til pkt. 12.
11. Vil anlægget kunne overholde de angivne BREF-dokumenter?	-	-	Hvis "nej" angives og begrundes hvilke BREF-dokumenter, der ikke vil kunne overholdes.
12. Er anlægget eller dele af anlægget omfattet af BAT-konklusioner?		X	Hvis "ja" angiv hvilke. Hvis "nej" gå til punkt 14.
13. Vil anlægget kunne overholde de angivne BAT-konklusioner?	-	-	Hvis "nej" angives og begrundes hvilke BAT-konklusioner, der ikke vil kunne overholdes.
14. Er projektet omfattet af en eller flere af Miljøstyrelsens vejledninger eller bekendtgørelser om støj eller eventuelt lokalt fastsatte støjgrænser?		X	<p>Bygge- og anlægsarbejde er ikke reguleret gennem lovgivning i forhold til, hvad angår overholdelse af specifikke støjgrænser. I anlægsfasen af fjernvarmeledninger vil støj- og vibrationskilder indebære almindelige bygge- og anlægsaktiviteter, f.eks. kørsel med byggemateriale og jord, gravearbejde mv.</p> <p>Anlægsarbejdet vil af hensyn til naboer i overvejende grad foregå inden for almindelig arbejdstid på hverdage.</p>

Projektets karakteristika	Tekst		
			Der er ingen støj eller vibrationer forbundet med fjernvarmeledningerne eller varmeproduktionsanlægget i driftsfasen.
15. Vil anlægsarbejdet kunne overholde de eventuelt lokalt fastsatte vejledende grænseværdier for støj og vibrationer?	X		Se pkt. 14 (ovenfor).
16. Vil det samlede anlæg, når projektet er udført, kunne overholde de vejledende grænseværdier for støj og vibrationer? Se ovenfor.	X		Hvis "nej" angives overskridelsens omfang og begrundelse for overskridelsen
17. Er projektet omfattet Miljøstyrelsens vejledninger, regler og bekendtgørelser om luftforurening?	X		<p>Hvis "ja" angives navn og nr. på den eller de pågældende vejledninger, regler eller bekendtgørelser.</p> <p>Vilkårene for emissionsgrænseværdierne til afkastet fra gaskedelen er fastsat ud fra Luftvejledningen, Miljøstyrelsens Vejledning nr. 2/2001. Gaskedlen vil overholde grænseværdien, også kaldet B-værdien, for NOx iht. Luftvejledningen jf. OML-beregning.</p>
18. Vil anlægsarbejdet kunne overholde de vejledende grænseværdier for luftforurening? Se ovenfor.	-	-	Hvis "Nej" angives overskridelsens omfang og begrundelse for overskridelsen.
<p>19. Vil det samlede projekt, når anlægsarbejdet er udført, kunne overholde de vejledende grænseværdier for luftforurening?</p> <p>Såfremt der allerede foreligger oplysninger om de indvirkninger, projektet kan forventes at få på miljøet som følge af den forventede luftforurening, medsendes disse oplysninger.</p>	X	-	<p>Vilkårene for emissionsgrænseværdierne til afkastet fra gaskedelen er fastsat ud fra Luftvejledningen, Miljøstyrelsens Vejledning nr. 2/2001. Gaskedlen vil overholde grænseværdien, også kaldet B-værdien, for NOx iht. Luftvejledningen jf. OML-beregning. Emissionsbidraget fra NOx kan overholdes, hvis skorstenen som planlagt placeres minimum 1 meter over tagoverflade.</p>
<p>20. Vil projektet give anledning til støvgener eller øgede støvgener</p> <ul style="list-style-type: none"> <li>- I anlægsperioden?</li> <li>- I driftsfasen?</li> </ul>		X	<p>Hvis "ja" angives omfang og forventet udbredelse.</p> <p>Der kan forekomme støv i begrænsede mængder fra køretøjer i anlægsfasen, men dette kan karakteriseres, som almindelig støvpåvirkning.</p> <p>Der vil ikke være støvgener forbundet med driften af fjernvarmeledningerne eller varmeproduktionsanlægget.</p>

<p>21. Vil projektet give anledning til lugtgener eller øgede lugtgener</p> <ul style="list-style-type: none"> <li>- I anlægsperioden?</li> <li>- I driftsfasen?</li> </ul>		X	<p>Hvis "ja" angives omfang og forventet udbredelse.</p> <p>Gaskedlen vil hverken i anlægsperioden eller driftsfasen give anledning til lugtgener.</p>
<p>22. Vil anlægget som følge af projektet have behov for belysning som i aften og nattetimer vil kunne oplyse naboarealer og omgivelserne.</p> <ul style="list-style-type: none"> <li>- I anlægsperioden?</li> <li>- I driftsfasen?</li> </ul>		X	<p>Hvis "ja" angives og begrundes omfanget.</p> <p>Idet anlægsarbejdet planlægges udført indenfor for almindelig arbejdstid, forventes der ikke at være et behov for særlig belysning i anlægsfasen; Dog kan det ikke udelukkes, at det vil være nødvendigt med arbejdsbelysning i efterårs-/vintermånederne jf. krav for Arbejdstilsyn for belysning på adgangsveje, transportveje og færdselsarealer på byggepladser.</p> <p>Der er ikke behov for belysning i driften af fjernvarmeledningerne eller varmeproduktionsanlægget.</p>
<p>23. Er anlægget omfattet af risikobekendtgørelsen, jf. bekendtgørelse om kontrol med risikoen for større uheld med farlige stoffer (BEK nr. 1666 af 14/12/2016)?</p>		X	<p>Varmepumpens kølemiddelvæske er naturligt kølemiddel, så som CO<sub>2</sub>, ammoniak, propan eller isobutan.</p> <p>Fyldningsmasse eller volumen kendes ikke på tidspunkt for indsendelse af nærværende anmeldelse. Dog vil fyldningen, i tilfælde af ammoniak som kølemiddel være væsentligt under grænsen på 5 ton. Grundet anlæggets størrelse vil mængden af kølemiddel være under risikogrænsen.</p> <p>For at opdage en mulig lækage af kølemiddel kræves kontinuerlig måling af denne på relevante placeringer i nærheden af anlæggene, forbundet til et alarmsystem, der advarer om udslip. I dette alarmsystem installeres automatisk stop af anlægget for at begrænse evt. lækage af kølemiddel.</p>
<p>24. Kan projektet rummes inden for lokalplanens generelle formål?</p>	X		<p>Hvis "ja", angiv hvilke:</p> <p>Projektområdet afgrænses af lokalplanerne listet under pkt. 2.</p> <p>Fjernvarmeforsyningen af Vonge og Kollemorten indebærer anlæggelsen af et distributionsnet, stikledninger samt en varmecentral i projektområdet. Med afsæt i dette vurderes de generelle formål, arealanvendelsen mv. overholdt i lokalplanerne listet under pkt. 2.</p>

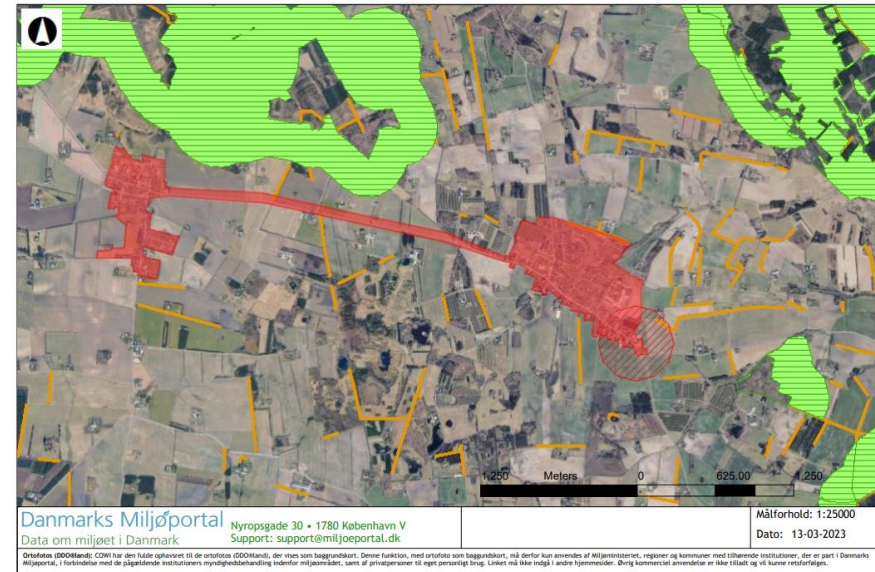


25. Forudsætter projektet dispensation fra gældende bygge- og beskyttelseslinjer?

X

Hvis "ja" angiv hvilke:

Jf. Miljøportalen berøres projektområdet af gældende bygge- og beskyttelseslinjer, hvilket kan ses på Figur 4.

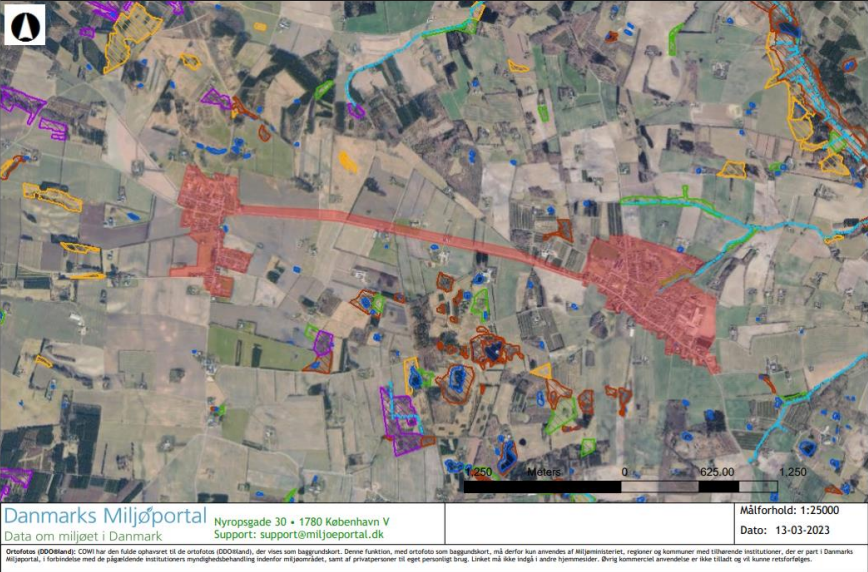


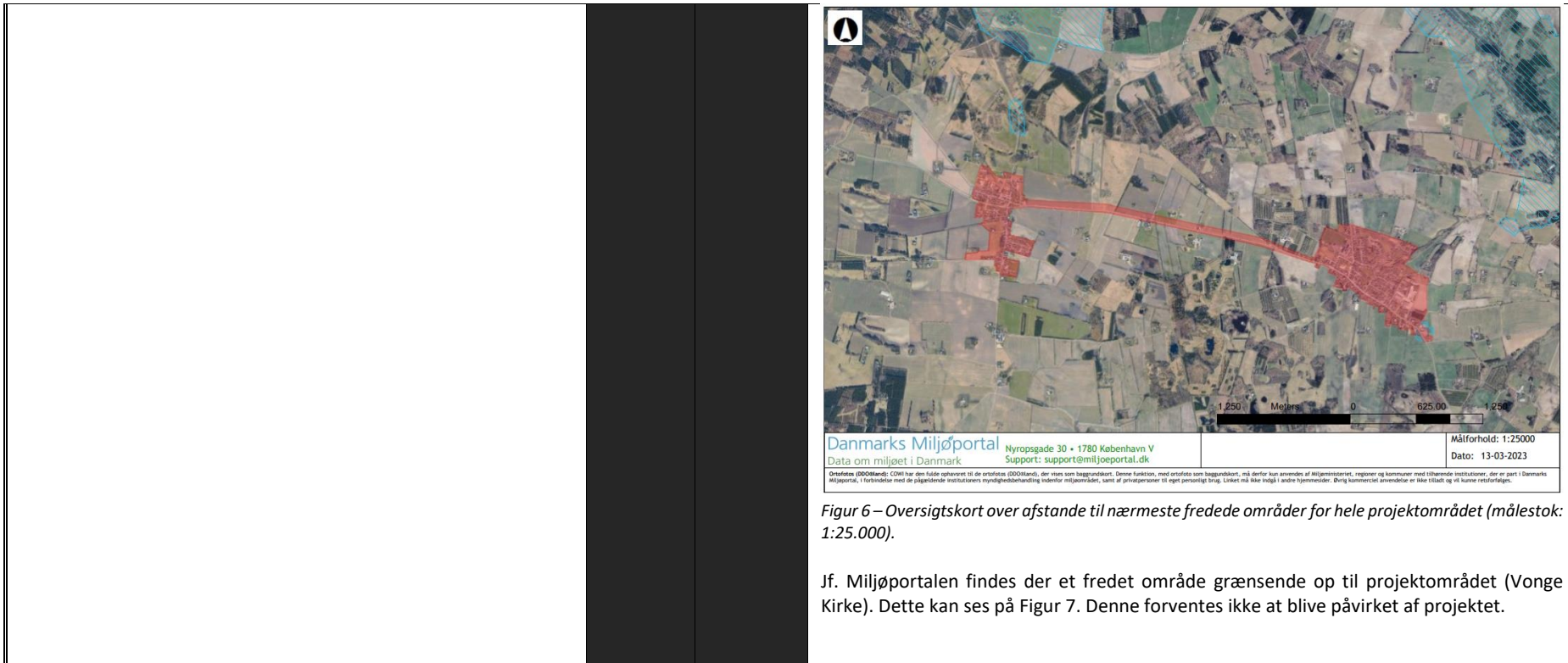
Figur 4 – Oversigtskort med markering af projektområdet samt bygge- og beskyttelseslinjer (målestok 1:25.000)

Indenfor projektområdet findes en kirkebyggelinje. Kirkebyggelinjen er en 300 m beskyttelseszone målt fra kirkebygning til beskyttelse mod, at der opføres bebyggelse over 8,5 m, som virker skæmmende på kirken. Inden for kirkebyggelinjen etableres i projektet udelukkende fjernvarmeledninger (varmecentralen ligger uden for dette område). Anlæggelsen af fjernvarmeledninger i eksisterende vejnet påvirker ikke kirkebyggelinjen.

Indenfor projektområdet findes et beskyttet sten- og jorddige. Det beskyttede sten- og jorddige ligger yderligt i projektområdet i det nordlige Vonge. Da der ikke planlægges etablering af hverken fjernvarmeledninger eller varmecentral ved det beskyttede sten- og jorddige, vurderes det, at denne bygge- og beskyttelseslinje ikke berøres af projektet.

26. Indebærer projektet behov for at begrænse anvendelsen af naboarealer?		X	
27. Vil projektet kunne udgøre en hindring for anvendelsen af udlagte råstofområder?		X	Jf. Miljøportalen udgør etableringen af varmecentralen samt anlæggelsen af fjernvarmeledninger ikke en hindring for anvendelsen af udlagte råstofområder.
28. Er projektet tænkt placeret indenfor kystnærhedszonen?		X	Jf. Miljøportalen er projektområdet ikke placeret indenfor kystbeskyttelseslinjen (kystnærhedszonen).
29. Forudsætter projektet rydning af skov? (skov er et bevokset areal med træer, som danner eller indenfor et rimeligt tidsrum ville danne sluttet skov af højstammede træer, og arealet er større end ½ ha. Og mere end 20 m bredt.)		X	
30. Vil projektet være i strid med eller til hinder for realiseringen af en rejst fredningssag?		X	Jf. Miljøportalen er projektet ikke i strid med eller til hindring for en fredningssag.
31. Afstanden fra projektet i luftlinje til nærmeste beskyttede naturtype i henhold til naturbeskyttelseslovens § 3?			Jf. Miljøportalen findes der en beskyttet sø (mørkeblå), beskyttet vandløb (lyseblå) samt en beskyttet eng (grøn) indenfor projektområdet. Figur 5 viser de beskyttede naturtyper, som ligger indenfor projektområdet.

			 <p><i>Figur 5 – Oversigtskort over nærmeste beskyttede naturtyper (naturbeskyttelseslovens §3).</i></p> <p>Naturbeskyttelsesloven rummer regulering vedrørende beskyttelse af bestemte naturtyper, hvorfor ændringer, der foretages i områder med disse naturtyper, kræver dispensation.</p> <p>Der findes nærliggende beskyttet vandløb og beskyttet eng (300 meter) samt en beskyttet sø (400 meter) til varmeproduktionsanlægget, som skal tages hensyn til i forhold til kondensvand fra kølegård. Dette vil der blive taget hensyn til under detailprojekteringen. Da fjernvarmeledningerne placeres i eller langs vejnet i projektområdet, vurderes det, at anlæggelsen af fjernvarmeledninger ikke vil påvirke de beskyttede naturtyper inden for projektområdet.</p>
32. Er der forekomst af beskyttede arter og i givet fald hvilke?		X	Ingen kendskab til beskyttede arter indenfor projektområdet.
33. Afstanden fra projektet i luftlinje til nærmeste fredede område.			0 m til nærmeste fredede område.



Figur 6 – Oversigtskort over afstande til nærmeste fredede områder for hele projektområdet (målestok: 1:25.000).

Jf. Miljøportalen findes der et fredet område grænsende op til projektområdet (Vonge Kirke). Dette kan ses på Figur 7. Denne forventes ikke at blive påvirket af projektet.



Figur 7 – Oversigtskort over nærmeste fredede område (målestok: 1:5.000)

<p>34. Afstanden fra projektet i luftlinje til nærmeste Habitatområde (Natura 2000 områder, fuglebeskyttelsesområder og Ramsarområder).</p>		<p>Jf. Miljøportalen: ca. 0,7 km til nærmeste Habitatområde (Natura 2000). Navn på Habitatområde: Store Vandssel, Rørbæk Sø og Tinnets Krat.</p> <p>Jf. Miljøportalen: ca. 4,6 km til det nærmeste Fuglebeskyttelsesområde (Natura 2000). Navn på Fuglebeskyttelsesområde: Uldum Kær, Tørring Kær og Ølholm Kær.</p> <p>Jf. Miljøportalen: ca. 33,3 km til nærmeste Ramsarområde (Natura 2000). Navn på Ramsarområde: Horsens Fjord og Endelave.</p>
<p>35. Vil projektet medføre påvirkninger af overfladevand eller grundvand, f.eks. i form af udledninger til eller fysiske ændringer af vandområder eller grundvandsforekomster?</p>	<p style="text-align: center; color: red; font-weight: bold;">X</p>	<p>Hvis »ja« angives hvilken påvirkning, der er tale om.</p> <p><u>Fjernvarmeledninger:</u> Fjernvarmevandet er filtreret, afsaltet og pH-reguleret og vurderes derfor ikke at være til fare for overfladevand og grundvand i tilfælde af lækage. Hertil kan det bemærkes, at alle nye fjernvarmeledninger installeres med mulighed for lækageovervågning.</p>

			<p><u>Varmeproduktionsanlæg</u>: Fra kølegården vil der komme kondensat i mængderne 0-400 l/t, som kommer fra nedkølingen af udeluften, når luften bliver kølet under dugpunktstemperaturen.</p> <p>Vonge-Kollemorten Fællesvarme a.m.b.a agter at udlede kondensatet til enten regnvandsledning eller nedsivning på grund med opsamling. På tidspunkt for indsendelse af nærværende anmeldelse kendes løsning ej, dog undersøges mulighederne. Der vil rettes særskilt henvendelse til Vejle Kommune vedr. dette.</p>
36. Er projektet placeret i et område med særlige drikkevandsinteresser?	X		<p>Jf. Miljøportalen er projektområdet placeret i et område med særlige drikkevandsinteresser.</p> <p>Da fjernvarmeledninger graves ned, samt da fjernvarmeledninger er et lukket system, vurderes det, at området med særlige drikkevandsinteresser ikke påvirkes.</p> <p>Ift. varmemproduktionsanlægget kan der forventes kondensvand fra kølegård. I detailprojekteringen vil der blive taget hensyn, så området med særlige drikkevandsinteresser ikke påvirkes af kondensvandet fra kølegården.</p>
37. Er projektet placeret i et område med registreret jordforurening?	X		<p>Jf. Miljøportalen er følgende adresser registreret med klasse V1 jordforurening:</p> <ul style="list-style-type: none"> <li>- matr. 2bs, Nr. Kollemorten, Ø. Nykirke</li> <li>- matr. 38e, Vonge By, Ø. Nykirke</li> <li>- matr. 16ak, Vonge By, Ø. Nykirke</li> <li>- matr. 3l, Vonge By, Ø. Nykirke</li> <li>- matr. 3fk, Vonge By, Ø. Nykirke</li> <li>- matr. 1d, Vonge By, Ø. Nykirke</li> <li>- matr. 17ac, Vonge By, Ø. Nykirke</li> <li>- matr. 18k, Vonge By, Ø. Nykirke</li> <li>- matr. 18l, Vonge By, Ø. Nykirke</li> <li>- matr. 8af, Vonge By, Ø. Nykirke</li> <li>- matr. 20a, Vonge By, Ø. Nykirke</li> </ul> <p>Jf. Miljøportalen er følgende adresser registreret med klasse V2 jordforurening:</p> <ul style="list-style-type: none"> <li>- matr. 4n, Vonge By, Ø. Nykirke</li> <li>- matr. 4z, Vonge By, Ø. Nykirke</li> <li>- matr. 10t, Vonge By, Ø. Nykirke</li> <li>- matr. 6f, Nr. Kollemorten, Ø. Nykirke</li> <li>- matr. 8e, Nr. Kollemorten, Ø. Nykirke</li> <li>- matr. 8d, Nr. Kollemorten, Ø. Nykirke</li> </ul>

			<p>Fjernvarmeledningerne anlægges i vej uden for matriklerne, dog placeres de i vej langs forurenede matriklers grænser.</p> <p>Der er ikke registreret jordforurening på matrikel 18i, Vonge By, Ø. Nykirke, hvor varmecentralen med varmeproduktionsanlæggene planlægges placeret.</p> <p>Såfremt der skal anlægges ledninger eller anlæg i forureningsområderne ved matriklerne, hvor der er defineret jordforurening V1 og V2, adviseres Region Syddanmark som ansvarlig myndighed og Vejle Kommune i forhold til håndtering af dokumenteret og/eller potentiel jordforurening. Jordflytning anmeldes til JordWeb.dk</p>
38. Er projektet placeret i et område, der i kommuneplanen er udpeget som område med risiko for oversvømmelse.	X		<p>Jf. Vejle Kommunes kort over potentielle oversvømmelsesområder vurderes, at projektområdet kan være placeret i et risikoområde for oversvømmelser (<a href="https://webgis.digitaleplaner.dk/app/vejle/kommuneplan21/#dtkSkaermkortDaempet/14/9.4014/55.8542/kommuneplan21.oversvoemerosion,public.kommunegraense">https://webgis.digitaleplaner.dk/app/vejle/kommuneplan21/#dtkSkaermkortDaempet/14/9.4014/55.8542/kommuneplan21.oversvoemerosion,public.kommunegraense</a>).</p> <p>Da fjernvarmeledningerne graves ned, samt da fjernvarmeledningerne er et lukket system, vurderes det, at projektet ikke påvirkes af oversvømmelse.</p>
39. Er projektet placeret i et område, der, jf. oversvømmelsesloven, er udpeget som risikoområde for oversvømmelse?		X	Jf. Miljøministeriet, Kystdirektoratet, Oversvømmelsesloven.

Projektets placering	Ja	Nej	Tekst
40. Er der andre lignende anlæg eller aktiviteter i området, der sammen med det ansøgte må forventes at kunne medføre en øget samlet påvirkning af miljøet (Kumulative forhold)?		X	Ansøger er ikke bekendt med andre anlæg eller aktiviteter, der i kumulation med anmeldte projekt, vil kunne medføre en øget samlet miljøpåvirkning.
41. Vil den forventede miljøpåvirkning kunne berøre nabolande?		X	
42. En beskrivelse af de påtænkte foranstaltninger med henblik på at undgå, forebygge eller begrænse væsentlige skadelige virkninger for miljøet?			<p>Anlægsarbejdet ifm. etableringen af varmecentralen og fjernvarmeledninger tilstræbes udført indenfor almindelig arbejdstid og primært på hverdage for at begrænse påvirkningen i lokalområdet mest muligt. Anlægsarbejdet udføres med maskiner og redskaber egnet til formålet, og disse anses ikke at medføre væsentlige påvirkninger af miljø og natur.</p> <p>Beskyttede områder findes i projektområdet. Vurderingen er, at områderne ikke påvirkes af implementeringen af fjernvarmeledninger, da disse er placeret i planlagt vejnet; dog er der opmærksomhed omkring områderne i forbindelse med etableringen af varmecentralen med varmeproduktionsanlæg, og der vil derfor blive taget hensyn til dem i den endelige detailprojektering af fjernvarmeledninger.</p> <p>Bygherre og entreprenør adviseres om potentiel jordforureningsrisiko på matriklerne jf. pkt. 37 såfremt, at der skal etableres fjernvarmeledninger i disse områder.</p> <p>Arealanvendelsen til kølegård og teknikbygning begrænses til det nødvendige. Støjgener begrænses igennem lydisolering af teknikbygningen og evt. støjskærme omkring kølegården (afklares i detailprojekteringen).</p> <p>Eneste kilde til mulige udslip er kølekredsene på varmepumpen. Vedr. disse monteres lækage-detektering og alarmsystem i henhold til Maskindirektivet.</p>



I henhold til Miljøvurderingsloven - LBK nr. 4 af 03/01/2023

43. Undertegnede erklærer herved på tro og love rigtigheden af ovenstående oplysninger.

Sted, Dato: Aarhus, den 13.03.2023

Bygherre/anmelder: PlanEnergi v. Rasmus Lund, Projektleder, på vegne af Vonge-Kolleporten Fællesvarme A.m.b.a

#### **Vejledning**

Skemaet udfyldes af bygherren eller dennes rådgiver baseret på bygherrens viden om eget projekt sammenholdt med de oplysninger og vejledninger, der henvises til i skemaet. Det forudsættes således, at bygherren eller dennes rådgiver er fortrolig med den miljølovgivning, som projektet omfattes af. Bygherren skal ikke gennem præcise beregninger angive projektets forventede påvirkninger men alene tage stilling til overholdelsen af vejledende grænseværdier og angivne miljøforhold baseret på de oplysninger, der kan hentes på offentlige hjemmesider.

Farverne »rød/gul/grøn« angiver, hvorvidt det pågældende tema kan antages at kunne medføre, at projektet vurderes at kunne påvirke miljøet væsentligt og dermed være VVM-pligtigt. »Rød« angiver en stor sandsynlighed for VVM-pligt og »grøn« en minimal sandsynlighed for VVM-pligt. Hvis feltet er sort, kan spørgsmålet ikke besvares med ja eller nej. VVM-pligten afgøres dog af VVM-myndigheden. I de fleste tilfælde vil kommunen være VVM-myndighed.

Bygherres eller dennes rådgivers udfyldelse af skemaet er omfattet af straffelovens § 161 om strafansvar ved afgivelse af urigtige oplysninger til en offentlig myndighed.

## Bilag 1 – Matrikelliste

Vejnavn	Hus nr.	Ejerlavsnavn	Matrikelnr.
Assenholtvej	2	Vonge By, Ø. Nykirke	3ft
Assenholtvej	1	Vonge By, Ø. Nykirke	3aø
Banevænget	40	Nr. Kollemorten, Ø. Nykirke	2a
Banevænget	42	Nr. Kollemorten, Ø. Nykirke	2u
Banevænget	9	Nr. Kollemorten, Ø. Nykirke	7h
Banevænget	10	Nr. Kollemorten, Ø. Nykirke	3f
Banevænget	48	Nr. Kollemorten, Ø. Nykirke	47b
Banevænget	20	Nr. Kollemorten, Ø. Nykirke	45a
Banevænget	28	Nr. Kollemorten, Ø. Nykirke	2am
Banevænget	23	Nr. Kollemorten, Ø. Nykirke	7t
Banevænget	25	Nr. Kollemorten, Ø. Nykirke	7u
Banevænget	21	Nr. Kollemorten, Ø. Nykirke	7r
Banevænget	19	Nr. Kollemorten, Ø. Nykirke	7s
Banevænget	15	Nr. Kollemorten, Ø. Nykirke	7o
Banevænget	29	Nr. Kollemorten, Ø. Nykirke	7q
Banevænget	17	Nr. Kollemorten, Ø. Nykirke	7m
Banevænget	37	Nr. Kollemorten, Ø. Nykirke	7aa
Banevænget	35	Nr. Kollemorten, Ø. Nykirke	7ab
Banevænget	33	Nr. Kollemorten, Ø. Nykirke	7æ
Banevænget	31	Nr. Kollemorten, Ø. Nykirke	7ø
Banevænget	27	Nr. Kollemorten, Ø. Nykirke	7y
Banevænget	39	Nr. Kollemorten, Ø. Nykirke	7z
Banevænget	13	Nr. Kollemorten, Ø. Nykirke	7v
Banevænget	7	Nr. Kollemorten, Ø. Nykirke	7x
Banevænget	11	Nr. Kollemorten, Ø. Nykirke	7g
Banevænget	56	Nr. Kollemorten, Ø. Nykirke	2av

Banevænget	52	Nr. Kollemorten, Ø. Nykirke	2as
Banevænget	54	Nr. Kollemorten, Ø. Nykirke	2au
Banevænget	50	Nr. Kollemorten, Ø. Nykirke	2al
Banevænget	5	Nr. Kollemorten, Ø. Nykirke	2ar
Banevænget	24	Nr. Kollemorten, Ø. Nykirke	2æ
Banevænget	26	Nr. Kollemorten, Ø. Nykirke	2aa
Banevænget	66	Nr. Kollemorten, Ø. Nykirke	2be
Banevænget	62	Nr. Kollemorten, Ø. Nykirke	2bc
Banevænget	64	Nr. Kollemorten, Ø. Nykirke	2bd
Banevænget	58	Nr. Kollemorten, Ø. Nykirke	2ba
Banevænget	60	Nr. Kollemorten, Ø. Nykirke	2bb
Banevænget	6	Nr. Kollemorten, Ø. Nykirke	3l
Banevænget	4	Nr. Kollemorten, Ø. Nykirke	3r
Banevænget	8	Nr. Kollemorten, Ø. Nykirke	3k
Banevænget	18	Nr. Kollemorten, Ø. Nykirke	3v
Banevænget	2	Nr. Kollemorten, Ø. Nykirke	3x
Banevænget	14	Nr. Kollemorten, Ø. Nykirke	3t
Banevænget	16	Nr. Kollemorten, Ø. Nykirke	3u
Bygade	86	Vonge By, Ø. Nykirke	8af
Bygade	50	Vonge By, Ø. Nykirke	10a
Bygade	026A	Vonge By, Ø. Nykirke	16ad
Bygade	24	Vonge By, Ø. Nykirke	16h
Bygade	36	Vonge By, Ø. Nykirke	1c
Bygade	31	Vonge By, Ø. Nykirke	16m
Bygade	89	Vonge By, Ø. Nykirke	17f
Bygade	44	Vonge By, Ø. Nykirke	10aa
Bygade	78	Vonge By, Ø. Nykirke	9a
Bygade	1	Vonge By, Ø. Nykirke	4ad

Bygade	100	Vonge By, Ø. Nykirke	20a
Bygade	39	Vonge By, Ø. Nykirke	3fk
Bygade	037B	Vonge By, Ø. Nykirke	16e
Bygade	95	Vonge By, Ø. Nykirke	17n
Bygade	93	Vonge By, Ø. Nykirke	17i
Bygade	9	Vonge By, Ø. Nykirke	24e
Bygade	96	Vonge By, Ø. Nykirke	20i
Bygade	99	Vonge By, Ø. Nykirke	18a
Bygade	46	Vonge By, Ø. Nykirke	10r
Bygade	72	Vonge By, Ø. Nykirke	9x
Bygade	74	Vonge By, Ø. Nykirke	9ac
Bygade	090A	Vonge By, Ø. Nykirke	8z
Bygade	60	Vonge By, Ø. Nykirke	10af
Bygade	062A	Vonge By, Ø. Nykirke	10ag
Bygade	56	Vonge By, Ø. Nykirke	10ø
Bygade	58	Vonge By, Ø. Nykirke	10ae
Bygade	38	Vonge By, Ø. Nykirke	10x
Bygade	54	Vonge By, Ø. Nykirke	10æ
Bygade	40	Vonge By, Ø. Nykirke	10t
Bygade	042A	Vonge By, Ø. Nykirke	10v
Bygade	109	Vonge By, Ø. Nykirke	5h
Bygade	107	Vonge By, Ø. Nykirke	5r
Bygade	3	Vonge By, Ø. Nykirke	4af
Bygade	105	Vonge By, Ø. Nykirke	5g
Bygade	83	Vonge By, Ø. Nykirke	4z
Bygade	94	Vonge By, Ø. Nykirke	8s
Bygade	92	Vonge By, Ø. Nykirke	8t
Bygade	80	Vonge By, Ø. Nykirke	8m
Bygade	82	Vonge By, Ø. Nykirke	8n
Bygade	4	Vonge By, Ø. Nykirke	6f

Bygade	7	Vonge By, Ø. Nykirke	6k
Bygade	101	Vonge By, Ø. Nykirke	5æ
Bygade	19	Vonge By, Ø. Nykirke	16ø
Bygade	22	Vonge By, Ø. Nykirke	16ai
Bygade	18	Vonge By, Ø. Nykirke	16y
Bygade	21	Vonge By, Ø. Nykirke	16z
Bygade	97	Vonge By, Ø. Nykirke	17a
Bygade	91	Vonge By, Ø. Nykirke	17h
Bygade	032A	Vonge By, Ø. Nykirke	16i
Bygade	30	Vonge By, Ø. Nykirke	16k
Bygade	17	Vonge By, Ø. Nykirke	16d
Bygade	68	Vonge By, Ø. Nykirke	10al
Bygade	062B	Vonge By, Ø. Nykirke	10aq
Bygade	64	Vonge By, Ø. Nykirke	10ai
Bygade	66	Vonge By, Ø. Nykirke	10ak
Bygade	23	Vonge By, Ø. Nykirke	16u
Bygade	20	Vonge By, Ø. Nykirke	16x
Bygade	27	Vonge By, Ø. Nykirke	16s
Bygade	25	Vonge By, Ø. Nykirke	16t
Bygade	35	Vonge By, Ø. Nykirke	16q
Bygade	29	Vonge By, Ø. Nykirke	16r
Bygade	028A	Vonge By, Ø. Nykirke	16l
Bygade	33	Vonge By, Ø. Nykirke	16n
Bygade	77	Vonge By, Ø. Nykirke	4v
Bygade	75	Vonge By, Ø. Nykirke	4x
Bygade	85	Vonge By, Ø. Nykirke	4n
Bygade	79	Vonge By, Ø. Nykirke	4u
Bygade	87	Vonge By, Ø. Nykirke	4i
Bygade	81	Vonge By, Ø. Nykirke	4k
Bygade	70	Vonge By, Ø. Nykirke	4h

Bygade	59	Vonge By, Ø. Nykirke	3y
Bygade	65	Vonge By, Ø. Nykirke	3æ
Bygade	57	Vonge By, Ø. Nykirke	3x
Bygade	53	Vonge By, Ø. Nykirke	3s
Bygade	55	Vonge By, Ø. Nykirke	3t
Bygade	49	Vonge By, Ø. Nykirke	3q
Bygade	051E	Vonge By, Ø. Nykirke	3r
Bygade	73	Vonge By, Ø. Nykirke	3au
Bygade	045A	Vonge By, Ø. Nykirke	3av
Bygade	043B	Vonge By, Ø. Nykirke	3aq
Bygade	47	Vonge By, Ø. Nykirke	3at
Bygade	67	Vonge By, Ø. Nykirke	3ae
Bygade	69	Vonge By, Ø. Nykirke	3af
Bygade	71	Vonge By, Ø. Nykirke	3ø
Bygade	34	Vonge By, Ø. Nykirke	1b
Bygade	103	Vonge By, Ø. Nykirke	5a
Bygade	84	Vonge By, Ø. Nykirke	8a
Bygade	41	Vonge By, Ø. Nykirke	3m
Bygade	043A	Vonge By, Ø. Nykirke	3a
Bygade	16	Vonge By, Ø. Nykirke	2u
Bygade	045B	Vonge By, Ø. Nykirke	3be
Elmevej	12	Vonge By, Ø. Nykirke	3dh
Elmevej	10	Vonge By, Ø. Nykirke	3cg
Elmevej	5	Vonge By, Ø. Nykirke	3ce
Elmevej	8	Vonge By, Ø. Nykirke	3cf
Elmevej	3	Vonge By, Ø. Nykirke	3cc
Elmevej	6	Vonge By, Ø. Nykirke	3bv
Elmevej	2	Vonge By, Ø. Nykirke	3bt
Elmevej	4	Vonge By, Ø. Nykirke	3bu
Elmevej	1	Vonge By, Ø. Nykirke	3bs

Gl. Møllevvej	8	Nr. Kollemorten, Ø. Nykirke	4bt
Gl. Møllevvej	6	Nr. Kollemorten, Ø. Nykirke	4bu
Gl. Møllevvej	2	Nr. Kollemorten, Ø. Nykirke	4ap
Gl. Møllevvej	10	Nr. Kollemorten, Ø. Nykirke	4cg
Gl. Møllevvej	12	Nr. Kollemorten, Ø. Nykirke	4cf
Hærvejen	290	Nr. Kollemorten, Ø. Nykirke	3a
Hærvejen	254	Nr. Kollemorten, Ø. Nykirke	4h
Hærvejen	260	Nr. Kollemorten, Ø. Nykirke	4s
Hærvejen	251A	Nr. Kollemorten, Ø. Nykirke	5n
Hærvejen	242	Nr. Kollemorten, Ø. Nykirke	4z
Hærvejen	273	Nr. Kollemorten, Ø. Nykirke	45b
Hærvejen	261	Nr. Kollemorten, Ø. Nykirke	8d
Hærvejen	261	Nr. Kollemorten, Ø. Nykirke	8e
Hærvejen	259	Nr. Kollemorten, Ø. Nykirke	8c
Hærvejen	289B	Nr. Kollemorten, Ø. Nykirke	2aq
Hærvejen	215	Nr. Kollemorten, Ø. Nykirke	4cm
Hærvejen	236	Nr. Kollemorten, Ø. Nykirke	4av
Hærvejen	217	Nr. Kollemorten, Ø. Nykirke	4as
Hærvejen	226	Nr. Kollemorten, Ø. Nykirke	4an
Hærvejen	218	Nr. Kollemorten, Ø. Nykirke	4ao
Hærvejen	231	Nr. Kollemorten, Ø. Nykirke	4ah
Hærvejen	219	Nr. Kollemorten, Ø. Nykirke	4am
Hærvejen	263	Nr. Kollemorten, Ø. Nykirke	7k
Hærvejen	245	Nr. Kollemorten, Ø. Nykirke	5r
Hærvejen	249	Nr. Kollemorten, Ø. Nykirke	5s
Hærvejen	237	Nr. Kollemorten, Ø. Nykirke	5k
Hærvejen	241	Nr. Kollemorten, Ø. Nykirke	5p
Hærvejen	240A	Nr. Kollemorten, Ø. Nykirke	4cl
Hærvejen	255C	Nr. Kollemorten, Ø. Nykirke	6k
Hærvejen	255A	Nr. Kollemorten, Ø. Nykirke	6h

Hærvejen	255D	Nr. Kollemorten, Ø. Nykirke	6i
Hærvejen	257	Nr. Kollemorten, Ø. Nykirke	6e
Hærvejen	255B	Nr. Kollemorten, Ø. Nykirke	6g
Hærvejen	247	Nr. Kollemorten, Ø. Nykirke	5t
Hærvejen	283	Nr. Kollemorten, Ø. Nykirke	2aæ
Hærvejen	272	Nr. Kollemorten, Ø. Nykirke	2bh
Hærvejen	285	Nr. Kollemorten, Ø. Nykirke	2bi
Hærvejen	270	Nr. Kollemorten, Ø. Nykirke	2bg
Hærvejen	281	Nr. Kollemorten, Ø. Nykirke	2ao
Hærvejen	225	Nr. Kollemorten, Ø. Nykirke	4q
Hærvejen	262	Nr. Kollemorten, Ø. Nykirke	4r
Hærvejen	223	Nr. Kollemorten, Ø. Nykirke	4o
Hærvejen	221	Nr. Kollemorten, Ø. Nykirke	4p
Hærvejen	228	Nr. Kollemorten, Ø. Nykirke	4a
Hærvejen	238	Nr. Kollemorten, Ø. Nykirke	4l
Hærvejen	277	Nr. Kollemorten, Ø. Nykirke	3ae
Hærvejen	279	Nr. Kollemorten, Ø. Nykirke	3af
Hærvejen	248	Nr. Kollemorten, Ø. Nykirke	4ad
Hærvejen	250	Nr. Kollemorten, Ø. Nykirke	4af
Hærvejen	246B	Nr. Kollemorten, Ø. Nykirke	4ab
Hærvejen	234	Nr. Kollemorten, Ø. Nykirke	4ac
Hærvejen	229	Nr. Kollemorten, Ø. Nykirke	4x
Hærvejen	244	Nr. Kollemorten, Ø. Nykirke	4ø
Hærvejen	240B	Nr. Kollemorten, Ø. Nykirke	4u
Hærvejen	264	Nr. Kollemorten, Ø. Nykirke	4v
Hærvejen	294	Nr. Kollemorten, Ø. Nykirke	3h
Hærvejen	289A	Nr. Kollemorten, Ø. Nykirke	2bm
Hærvejen	287	Nr. Kollemorten, Ø. Nykirke	2bn
Hærvejen	291	Nr. Kollemorten, Ø. Nykirke	2bk
Hærvejen	293	Nr. Kollemorten, Ø. Nykirke	2bl

Hærvejen	275	Nr. Kollemorten, Ø. Nykirke	3ad
Hærvejen	269	Nr. Kollemorten, Ø. Nykirke	3y
Hærvejen	271	Nr. Kollemorten, Ø. Nykirke	3æ
Kastanievænget	4	Vonge By, Ø. Nykirke	3gn
Kastanievænget	6	Vonge By, Ø. Nykirke	3go
Kastanievænget	2	Vonge By, Ø. Nykirke	3gm
Kastanievænget	7	Vonge By, Ø. Nykirke	3gy
Kastanievænget	1	Vonge By, Ø. Nykirke	3gr
Kastanievænget	5	Vonge By, Ø. Nykirke	3gp
Kastanievænget	3	Vonge By, Ø. Nykirke	3gq
Kastanievænget	13	Vonge By, Ø. Nykirke	3gu
Kollemortenvej	17	Nr. Kollemorten, Ø. Nykirke	9a
Kollemortenvej	16	Nr. Kollemorten, Ø. Nykirke	9d
Kollemortenvej	2	Vonge By, Ø. Nykirke	2y
Kollemortenvej	24	Nr. Kollemorten, Ø. Nykirke	3ac
Kollemortenvej	12	Vonge By, Ø. Nykirke	12a
Lærkevej	14	Vonge By, Ø. Nykirke	3ct
Lærkevej	12	Vonge By, Ø. Nykirke	3cu
Lærkevej	18	Vonge By, Ø. Nykirke	3cr
Lærkevej	16	Vonge By, Ø. Nykirke	3cs
Lærkevej	10	Vonge By, Ø. Nykirke	3ch
Lærkevej	6	Vonge By, Ø. Nykirke	3cd
Lærkevej	1	Vonge By, Ø. Nykirke	3ca
Lærkevej	3	Vonge By, Ø. Nykirke	3cb
Lærkevej	17	Vonge By, Ø. Nykirke	3cp
Lærkevej	20	Vonge By, Ø. Nykirke	3cq
Lærkevej	13	Vonge By, Ø. Nykirke	3cn
Lærkevej	15	Vonge By, Ø. Nykirke	3co
Lærkevej	7	Vonge By, Ø. Nykirke	3cl
Lærkevej	11	Vonge By, Ø. Nykirke	3cm

Lærkevej	8	Vonge By, Ø. Nykirke	3ci
Lærkevej	5	Vonge By, Ø. Nykirke	3ck
Lærkevej	4	Vonge By, Ø. Nykirke	3bæ
Lærkevej	2	Vonge By, Ø. Nykirke	3bø
Lærkevej	9	Vonge By, Ø. Nykirke	3bz
Mølgårdvej	1	Vonge By, Ø. Nykirke	18l
Mølgårdvej	2	Vonge By, Ø. Nykirke	5ab
Møllersvej	8	Vonge By, Ø. Nykirke	9ai
Møllersvej	4	Vonge By, Ø. Nykirke	8aa
Møllersvej	6	Vonge By, Ø. Nykirke	8v
Møllersvej	2	Vonge By, Ø. Nykirke	8x
Nordvangen	17	Vonge By, Ø. Nykirke	3fb
Nordvangen	012B	Vonge By, Ø. Nykirke	17r
Nordvangen	46	Vonge By, Ø. Nykirke	3dn
Nordvangen	48	Vonge By, Ø. Nykirke	3do
Nordvangen	24	Vonge By, Ø. Nykirke	3dl
Nordvangen	22	Vonge By, Ø. Nykirke	3dm
Nordvangen	32	Vonge By, Ø. Nykirke	3di
Nordvangen	30	Vonge By, Ø. Nykirke	3dk
Nordvangen	34	Vonge By, Ø. Nykirke	3dg
Nordvangen	51	Vonge By, Ø. Nykirke	3dv
Nordvangen	49	Vonge By, Ø. Nykirke	3dx
Nordvangen	38	Vonge By, Ø. Nykirke	3dt
Nordvangen	36	Vonge By, Ø. Nykirke	3du
Nordvangen	42	Vonge By, Ø. Nykirke	3dr
Nordvangen	40	Vonge By, Ø. Nykirke	3ds
Nordvangen	50	Vonge By, Ø. Nykirke	3dp
Nordvangen	44	Vonge By, Ø. Nykirke	3dq
Nordvangen	6	Vonge By, Ø. Nykirke	3cy
Nordvangen	8	Vonge By, Ø. Nykirke	3cz

Nordvangen	2	Vonge By, Ø. Nykirke	3cv
Nordvangen	4	Vonge By, Ø. Nykirke	3cx
Nordvangen	26	Vonge By, Ø. Nykirke	3de
Nordvangen	28	Vonge By, Ø. Nykirke	3df
Nordvangen	18	Vonge By, Ø. Nykirke	3dc
Nordvangen	20	Vonge By, Ø. Nykirke	3dd
Nordvangen	14	Vonge By, Ø. Nykirke	3da
Nordvangen	16	Vonge By, Ø. Nykirke	3db
Nordvangen	10	Vonge By, Ø. Nykirke	3cæ
Nordvangen	012A	Vonge By, Ø. Nykirke	3cø
Nordvangen	19	Vonge By, Ø. Nykirke	3fa
Nordvangen	39	Vonge By, Ø. Nykirke	3ec
Nordvangen	41	Vonge By, Ø. Nykirke	3ed
Nordvangen	35	Vonge By, Ø. Nykirke	3ea
Nordvangen	37	Vonge By, Ø. Nykirke	3eb
Nordvangen	47	Vonge By, Ø. Nykirke	3dæ
Nordvangen	33	Vonge By, Ø. Nykirke	3dø
Nordvangen	43	Vonge By, Ø. Nykirke	3dy
Nordvangen	45	Vonge By, Ø. Nykirke	3dz
Nordvangen	31	Vonge By, Ø. Nykirke	3ek
Nordvangen	25	Vonge By, Ø. Nykirke	3eg
Nordvangen	27	Vonge By, Ø. Nykirke	3eh
Nordvangen	21	Vonge By, Ø. Nykirke	3ee
Nordvangen	23	Vonge By, Ø. Nykirke	3ef
Nordvangen	1	Vonge By, Ø. Nykirke	3bd
Pilevænget	7	Vonge By, Ø. Nykirke	3fy
Pilevænget	6	Vonge By, Ø. Nykirke	3fz
Pilevænget	10	Vonge By, Ø. Nykirke	3fu
Pilevænget	9	Vonge By, Ø. Nykirke	3fv
Pilevænget	1	Vonge By, Ø. Nykirke	3gc

Pilevænget	3	Vonge By, Ø. Nykirke	3ga
Pilevænget	2	Vonge By, Ø. Nykirke	3gb
Pilevænget	5	Vonge By, Ø. Nykirke	3fæ
Pilevænget	4	Vonge By, Ø. Nykirke	3fø
Skolestien	11	Vonge By, Ø. Nykirke	16am
Skolestien	7	Vonge By, Ø. Nykirke	16ap
Skolestien	3	Vonge By, Ø. Nykirke	16an
Skolestien	010B	Vonge By, Ø. Nykirke	16ak
Skolestien	008A	Vonge By, Ø. Nykirke	7000a
Skolestien	9	Vonge By, Ø. Nykirke	16aq
Skolestien	13	Vonge By, Ø. Nykirke	16as
Skolestien	1	Vonge By, Ø. Nykirke	16al
Skolestien	5	Vonge By, Ø. Nykirke	16ao
Skolestien	12	Vonge By, Ø. Nykirke	16av
Skolestien	14	Vonge By, Ø. Nykirke	16ax
Skolestien	16	Vonge By, Ø. Nykirke	16at
Skolestien	018A	Vonge By, Ø. Nykirke	16au
Skovborgvej	21	Vonge By, Ø. Nykirke	38e
Skovborgvej	2	Vonge By, Ø. Nykirke	16aæ
Smedevænget	19	Nr. Kollemorten, Ø. Nykirke	7az
Smedevænget	17	Nr. Kollemorten, Ø. Nykirke	7bg
Smedevænget	15	Nr. Kollemorten, Ø. Nykirke	7bh
Smedevænget	31	Nr. Kollemorten, Ø. Nykirke	7ay
Smedevænget	10	Nr. Kollemorten, Ø. Nykirke	7aq
Smedevænget	12	Nr. Kollemorten, Ø. Nykirke	7ar
Smedevænget	13	Nr. Kollemorten, Ø. Nykirke	7bf
Smedevænget	25	Nr. Kollemorten, Ø. Nykirke	7au
Smedevænget	33	Nr. Kollemorten, Ø. Nykirke	7av
Smedevænget	11	Nr. Kollemorten, Ø. Nykirke	7al
Smedevænget	35	Nr. Kollemorten, Ø. Nykirke	7at

Smedevænget	23	Nr. Kollemorten, Ø. Nykirke	7ai
Smedevænget	21	Nr. Kollemorten, Ø. Nykirke	7ak
Smedevænget	007A	Nr. Kollemorten, Ø. Nykirke	7ag
Smedevænget	37	Nr. Kollemorten, Ø. Nykirke	7ah
Smedevænget	27	Nr. Kollemorten, Ø. Nykirke	7ax
Smedevænget	003A	Nr. Kollemorten, Ø. Nykirke	7ae
Smedevænget	6	Nr. Kollemorten, Ø. Nykirke	7ao
Smedevænget	8	Nr. Kollemorten, Ø. Nykirke	7ap
Smedevænget	2	Nr. Kollemorten, Ø. Nykirke	7am
Smedevænget	4	Nr. Kollemorten, Ø. Nykirke	7an
Smedevænget	16	Nr. Kollemorten, Ø. Nykirke	6c
Sønderhedevej	5	Vonge By, Ø. Nykirke	2o
Sønderhedevej	3	Vonge By, Ø. Nykirke	2p
Sønderhedevej	001A	Vonge By, Ø. Nykirke	2l
Sønderhedevej	2	Vonge By, Ø. Nykirke	2s
Sønderhedevej	6	Vonge By, Ø. Nykirke	2q
Sønderhedevej	4	Vonge By, Ø. Nykirke	2r
Tinnetvej	12	Vonge By, Ø. Nykirke	3bl
Tinnetvej	10	Vonge By, Ø. Nykirke	3bi
Tinnetvej	8	Vonge By, Ø. Nykirke	3v
Tinnetvej	4	Vonge By, Ø. Nykirke	3u
Tinnetvej	6	Vonge By, Ø. Nykirke	3ab
Tinnetvej	31	Vonge By, Ø. Nykirke	15a
Tinnetvej	002C	Vonge By, Ø. Nykirke	3p
Tinnetvej	002A	Vonge By, Ø. Nykirke	3l
Tinnetvej	24	Vonge By, Ø. Nykirke	3bo
Tinnetvej	26	Vonge By, Ø. Nykirke	3bp
Tinnetvej	20	Vonge By, Ø. Nykirke	3bh
Tinnetvej	22	Vonge By, Ø. Nykirke	3bn
Tinnetvej	14	Vonge By, Ø. Nykirke	3bf

Tinnetvej	18	Vonge By, Ø. Nykirke	3br
Toften	7	Nr. Kollemorten, Ø. Nykirke	4az
Toften	002A	Nr. Kollemorten, Ø. Nykirke	4m
Toften	8	Nr. Kollemorten, Ø. Nykirke	4bk
Toften	24	Nr. Kollemorten, Ø. Nykirke	4br
Toften	22	Nr. Kollemorten, Ø. Nykirke	4bs
Toften	28	Nr. Kollemorten, Ø. Nykirke	4bp
Toften	26	Nr. Kollemorten, Ø. Nykirke	4bq
Toften	18	Nr. Kollemorten, Ø. Nykirke	4bm
Toften	20	Nr. Kollemorten, Ø. Nykirke	4bo
Toften	38	Nr. Kollemorten, Ø. Nykirke	4ca
Toften	32	Nr. Kollemorten, Ø. Nykirke	4cb
Toften	19	Nr. Kollemorten, Ø. Nykirke	4bæ
Toften	30	Nr. Kollemorten, Ø. Nykirke	4bø
Toften	15	Nr. Kollemorten, Ø. Nykirke	4by
Toften	17	Nr. Kollemorten, Ø. Nykirke	4bz
Toften	11	Nr. Kollemorten, Ø. Nykirke	4bv
Toften	13	Nr. Kollemorten, Ø. Nykirke	4bx
Toften	3	Nr. Kollemorten, Ø. Nykirke	4ax
Toften	4	Nr. Kollemorten, Ø. Nykirke	4bh
Toften	16	Nr. Kollemorten, Ø. Nykirke	4bl
Toften	10	Nr. Kollemorten, Ø. Nykirke	4bb
Toften	9	Nr. Kollemorten, Ø. Nykirke	4bd
Toften	14	Nr. Kollemorten, Ø. Nykirke	4aø
Toften	12	Nr. Kollemorten, Ø. Nykirke	4ba
Toften	5	Nr. Kollemorten, Ø. Nykirke	4ay
Toften	002B	Nr. Kollemorten, Ø. Nykirke	4aæ
Toften	36	Nr. Kollemorten, Ø. Nykirke	4cd
Tornparken	7	Vonge By, Ø. Nykirke	3fg
Tornparken	12	Vonge By, Ø. Nykirke	3fl

Tornparken	11	Vonge By, Ø. Nykirke	3fi
Tornparken	15	Vonge By, Ø. Nykirke	3fo
Tornparken	8	Vonge By, Ø. Nykirke	3fd
Tornparken	13	Vonge By, Ø. Nykirke	3fm
Tornparken	14	Vonge By, Ø. Nykirke	3fn
Tornparken	4	Vonge By, Ø. Nykirke	3eæ
Tornparken	6	Vonge By, Ø. Nykirke	3eø
Tornparken	3	Vonge By, Ø. Nykirke	3ey
Tornparken	2	Vonge By, Ø. Nykirke	3ez
Tornparken	1	Vonge By, Ø. Nykirke	3ex
Vestvangen	009A	Vonge By, Ø. Nykirke	16ba
Vestvangen	003A	Vonge By, Ø. Nykirke	16aø
Vonge Skovvej	9	Vonge By, Ø. Nykirke	17ag
Vonge Skovvej	11	Vonge By, Ø. Nykirke	17af
Vonge Skovvej	12	Vonge By, Ø. Nykirke	17x
Vonge Skovvej	18	Vonge By, Ø. Nykirke	17ø
Vonge Skovvej	8	Vonge By, Ø. Nykirke	17t
Vonge Skovvej	4	Vonge By, Ø. Nykirke	17o
Vonge Skovvej	2	Vonge By, Ø. Nykirke	17k
Vonge Skovvej	14	Vonge By, Ø. Nykirke	17aa
Vonge Skovvej	3	Vonge By, Ø. Nykirke	4ab
Vonge Skovvej	1	Vonge By, Ø. Nykirke	4ac
Vonge Skovvej	5	Vonge By, Ø. Nykirke	4æ
Åsbækvænget	2	Vonge By, Ø. Nykirke	3gi
Åsbækvænget	4	Vonge By, Ø. Nykirke	3gk
Åsbækvænget	6	Vonge By, Ø. Nykirke	3gl
Åsbækvænget	9	Vonge By, Ø. Nykirke	3ev
Åsbækvænget	5	Vonge By, Ø. Nykirke	3et
Åsbækvænget	7	Vonge By, Ø. Nykirke	3eu
Åsbækvænget	1	Vonge By, Ø. Nykirke	3er



I henhold til Miljøvurderingsloven - LBK nr. 4 af 03/01/2023

Åsbækvænget	3	Vonge By, Ø. Nykirke	3es
Åsbækvænget	11	Vonge By, Ø. Nykirke	3ep