



VISION OG STRATEGI FOR

GIVE

2013

INDHOLD

<i>Bysamfundet i Give</i>	<i>side</i>	<i>2</i>
<i>Give i Vejle kommune</i>	<i>side</i>	<i>3</i>
<i>Give i dag og muligheder i fremtiden</i>	<i>side</i>	<i>4</i>
<i>Centerplan</i>	<i>side</i>	<i>6</i>
<i>- Torvet og Nytorv</i>	<i>side</i>	<i>10</i>
<i>- Østergade</i>	<i>side</i>	<i>12</i>
<i>- Vestergade og Gullestrup have</i>	<i>side</i>	<i>14</i>
<i>Kultur- og fritidsbyen Give</i>	<i>side</i>	<i>16</i>
<i>Boliger i Give</i>	<i>side</i>	<i>18</i>
<i>Erhvervsudvikling</i>	<i>side</i>	<i>20</i>
<i>Trafik</i>	<i>side</i>	<i>22</i>
<i>Bilag</i>	<i>side</i>	<i>24</i>
<i>Kommunale ejendomme og arealer</i>	<i>side</i>	<i>26</i>

BYSAMFUNDET I GIVE

Vision og strategi – Give 2013

Hvad skal visionsplanen bruges til?

Vision og strategi – Give 2013, er en byudviklingsplan for Give by.

Byudviklingsplanen er en visionsplan, der viser eksempler og muligheder for, hvordan Give by kan udvikles til en stærkere og flottere by.

Visionsplanen skal fungere som inspiration og motivation for borgerne, investorerne og Vejle Kommune, så der kan komme gang i byudviklingen ud fra fælles mål.

Det er også en strategiplan, som fortæller hvad der bør sættes på i Give, og hvordan indsatserne kan understøtte byens udvikling, så Give bliver en endnu bedre by at bo og leve i og en attraktiv og spændende by, hvor erhvervslivet vil investere og turister vil besøge.

Muligheder for realisering

Det skal understreges, at visionsplanen ikke er vurderet i forhold til Vejle Kommunes budget, og der er heller ikke taget stilling til i byrådet, om de viste visioner skal søges realiseret.

Det vil i givet fald ske på baggrund af konkrete projekter og prioriteringer.

En lang række af de foreslåede ideer forudsætter private investeringer, eller privat/offentlige samarbejder, og en realisering er derfor også afhængig af, at der er private investorer, der vil indgå i projekterne.

Hvordan er visionsplanen blevet til?

Planen er et resultat af et samarbejde med det daværende Give Udviklingsforum og Vejle Kommune, som startede i 2009 med møder og flere workshops.

Planen blev præsenteret på et borgermøde i foråret 2011 og efterfølgende har den ligget på Vejle Kommunes hjemmeside og på Gives hjemmeside under titlen: Strategi og handlingsplan Give Forslag 14.4.2011. Denne udgave er justeret og opdateret i 2013.

Forhold til kommune- og lokalplaner

Planen udspringer af Vejle Kommunes Kommuneplan, og konkretiserer og illustrerer kommuneplanens mål og rammer.

Det vil blive vurderet i de konkrete projekter, om der skal laves en lokalplan som grundlag for at gennemføre dem, eller om det kan ske uden.

Give by i nord

Give by ligger i den nordlige del af Vejle Kommune. Give er en af Vejle Kommunes centerbyer udenfor Vejle by. De øvrige centerbyer er Jelling, Børkop, Egtved og Vejle by. Vejle by er markant større end de øvrige og derfor den stærkeste vækstdynamo i kommunen.

Visionen for Give

Vejle Kommunes overordnede mål for centerbyerne er, at de skal være lokalområdernes stærke knudepunkt i borgernes dagligliv.

Give skal derfor udvikle sine særlige og unikke potentialer for at bidrage til kommunens og regionens vækst og dynamik. Byens udvikling og tilbud skal ske i sammenhæng med byens opland. Give skal være ramme for nye attraktive, markante og vidtrækkende projekter og initiativer, så byen bliver et spændende sted at bo og leve, at drive erhverv og besøge.

Give kan selv

Give er en by i vækst.

Den har en fin dækning af offentlig og privat service, et bredt udbud af butikker og mange typer arbejdspladser.

Give by er et meget aktivt og kreativt lokalsamfund, hvor Skulptur By Give, Open air arrangementer og museet m.fl. har gennemslagskraft ud over bygrænsen.

En god placering

Byen ligger i en så tilpas stor afstand fra andre større bysamfund, at byen har gode muligheder for fortsat at udvikle sig som et stærkt og bæredygtigt samfund.

Vejle Kommune i vækst

Give by er som hele Vejle Kommune et vækstområde. Vi har økonomi og viden til at udvikle vore områder med miljøvenlige projekter i høj kvalitet og med god arkitektur. Det skal afspejle sig i alle kommunens og private investorers projekter og handlinger.

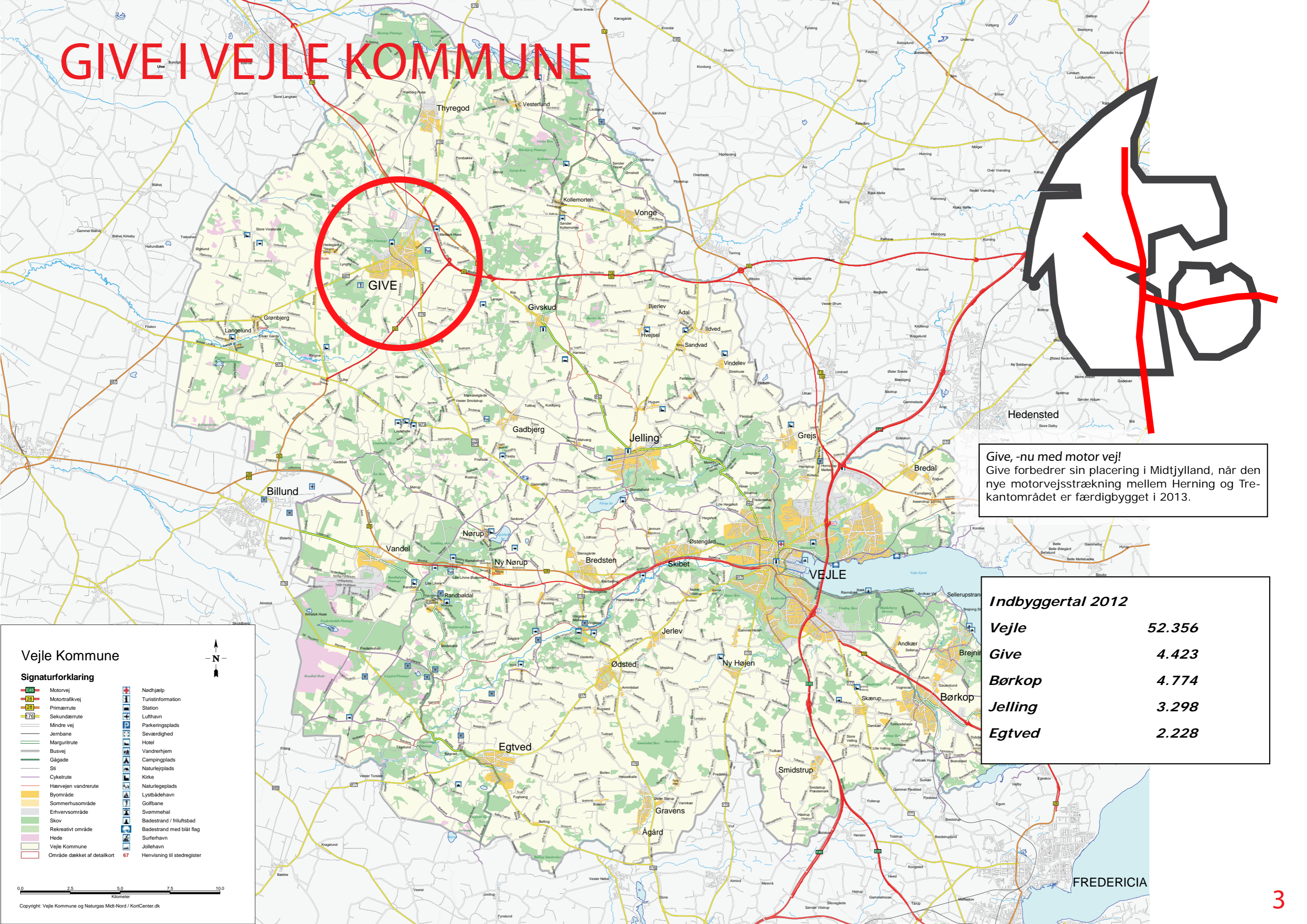
Vi er stolte af Give

Give by er et trygt samfund/lokalområde at bosætte sig i. Give by skal være særlig tiltrækkende for børnefamilier og seniorer. Byen skal også være attraktiv at investere i og at etablere nye virksomheder i.

Det er vigtigt, at borgerne og erhvervslivet er stolte af og engagerede i områdets vækst og udvikling. Give skal derfor have en klar og markant byprofil, lige som de andre centerbyer i Vejle.



GIVE I VEJLE KOMMUNE



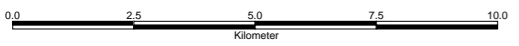
Give, -nu med motor vej!
 Give forbedrer sin placering i Midtjylland, når den nye motorvejsstrækning mellem Herning og Trekantområdet er færdigbygget i 2013.

Indbyggertal 2012

Vejle	52.356
Give	4.423
Børkop	4.774
Jelling	3.298
Egtved	2.228

Vejle Kommune

- Signaturforklaring**
- 646 Motorvej
 - 28 Motortrafikvej
 - 28 Primær- og sekundærvej
 - 176 Mindre vej
 - Jernbane
 - Margurirute
 - Busvej
 - Gågade
 - Sti
 - Cykelrute
 - Hærvejen vandrute
 - Byområde
 - Sommerhusområde
 - Erhvervsområde
 - Skov
 - Rekreativt område
 - Hede
 - Vejle Kommune
 - Område dækket af detailkort
- Nedhjælp
 - Turistinformation
 - Station
 - Lufthavn
 - Parkeringsplads
 - Seværdighed
 - Hotel
 - Vandrerhjem
 - Campingplads
 - Naturlejrplads
 - Kirke
 - Naturlejeplads
 - Lystbådehavn
 - Golfbane
 - Svømmehal
 - Badestrand / friluftsbad
 - Badestrand med blåt flag
 - Surferhavn
 - Jollehavn
 - Hensvisning til stedregister



Copyright: Vejle Kommune og Naturgas Midt-Nord / KortCenter.dk

GIVE I DAG OG MULIGHEDER I FREMTIDEN

HANDEL

Østergade, hvor Matas er flot renoveret

BOLIGER

Der er mange flotte gamle villaer i Give

KULTUR OG FRITID

Give Egnsmuseum

SPOTlight Give

Vestergade er ensrettet og har parkering langs den ene side

Torvet er byens samlingssted. I dag er det præget af trafik og korttidsparkering

Give har store parcelhusområder

Sti under banen

Boligbebyggelsen på Solhøj

Kirken

Sti under banen forbinder boligerne i syd med midtbyen

GRØNNE OMRÅDER

Give by skal hænge sammen

Give by er en stationsby, med mange historiske spor af den klassiske stationsby. Byen har en relativ åben og spredt bebyggelse. For at skabe en mere attraktiv by vil vi arbejde for, at bymidten fortættes og forskønnes, og at boligområderne kommer til at hænge bedre sammen via gode veje og stiforbindelser. Byen skal knyttes bedre sammen med naturområder, både i byen og i oplandet, så de bliver vigtige nærrekreative steder i borgernes dagligdag.

Give bymidte

Bebyggelse i Give bymidte er generelt af meget forskellig standard. Derfor skal der arbejdes med at hæve bebyggelsens kvalitet og at forskønne byen. Fortætning og omdannelse af ældre udtjente erhvervsjendomme til nye erhverv, handel og boliger mv. kan være med til at skabe nyt liv og nye byfunktioner i bymidten og forskønne kedelige områder. Jernbaneanlægget er et større byudviklingsområde, tæt på centrum og stationsnært, som er velegnet til kontorer og serviceerhverv, evt. også boliger. En attraktiv by bør have markante bygninger i flot

arkitektur, en velholdt bygningsmasse og en generel god kvalitet i byinventaret.

Handel og bymiljø

Give er en god handelsby, men i stærk konkurrence med Vejle by og Billund og Herning. Vi skal derfor arbejde for at Give bymidte bliver en mere attraktiv og velfungerende handelsby med et rart og hyggeligt bymiljø, der tiltrækker og samler byens borgere og giver liv og oplevelser. En by opleves som levende og spændende, når der er et tæt og koncentreret udbud af oplevelser og et godt og bredt udbud af butikker og opholdspladser i uderummet i form af pladser med bænke, cafeer og restauranter.

Boliger i Give

Der er udlagt store arealer til nye boliger i Give by. Der vil kunne bygges mange nye byboliger via fortætning og omdannelse af ældre bebyggelse i bymidten, men hovedparten af de nye boliger i Give vil blive bygget syd for byen. Boligbebyggelsen mod

syd skal udlægges under hensyntagen til landskabets karakter og egenskaber.

Nye erhvervsområder og fornyelse i gamle

Give har flere erhvervsområder, hvor der i det nyeste mod øst er store ledige arealer. Ved udbygning af erhvervsområdet øst for byen skal der arbejdes meget bevidst med overgangene mellem by og landskab. Erhvervsbebyggelsen mod motorvejen bør opføres, så den udgør en arkitektonisk og harmonisk helhed i en grøn zone, som giver et stærkt signal om et moderne erhvervsområde.

Kultur- og fritidstilbud

Give har et fint udbud af kultur- og fritidsfunktioner i byen. Der er imidlertid flere af disse funktioner, som måske skal flytte til andre steder i byen, og der er offentlige bygninger, som skal have nye funktioner. Det gamle rådhus, biblioteket, m.fl. er i spil. Byens kultur- og fritidstilbud skal løbende udvikles for at tilgodese de lokale behov. Der skal arbejdes for et nyt kulturhus.

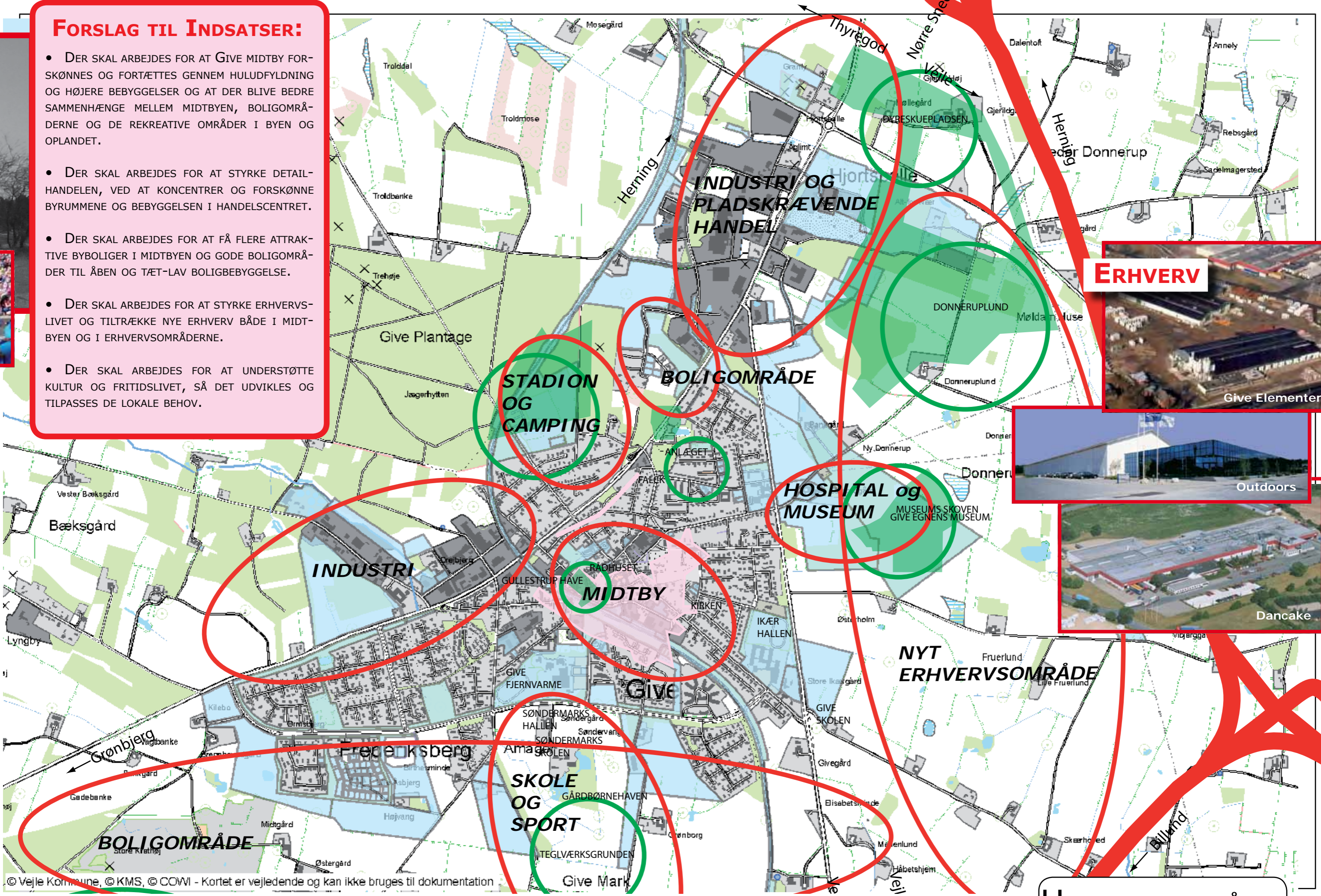
Give er omgivet af marker og skove

Gullestrups Have

Anlægget

FORSLAG TIL INDSATSER!

- DER SKAL ARBEJDES FOR AT GIVE MIDTBY FORSKØNNES OG FORTÆTTES GENNEM HULUDFYLDNING OG HØJERE BEBYGGELSER OG AT DER BLIVE BEDRE SAMMENHÆNGE MELLEM MIDTBYEN, BOLIGOMRÅDERNE OG DE REKREATIVE OMRÅDER I BYEN OG OPLANDET.
- DER SKAL ARBEJDES FOR AT STYRKE DETAIL-HANDELEN, VED AT KONCENTRERE OG FORSKØNNE BYRUMMENE OG BEBYGGELSEN I HANDELSCENTRET.
- DER SKAL ARBEJDES FOR AT FÅ FLERE ATTRAKTIVE BYBOLIGER I MIDTBYEN OG GODE BOLIGOMRÅDER TIL ÅBEN OG TÆT-LAV BOLIGBEBYGGELSE.
- DER SKAL ARBEJDES FOR AT STYRKE ERHVERVS-LIVET OG TILTRÆKKE NYE ERHVERV BÅDE I MIDTBYEN OG I ERHVERVSOMRÅDERNE.
- DER SKAL ARBEJDES FOR AT UNDERSTØTTE KULTUR OG FRITIDSLIVET, SÅ DET UDVIKLES OG TILPASSER DE LOKALE BEHOV.



© Vejle Kommune, © KMS, © COWI - Kortet er vejledende og kan ikke bruges til dokumentation

CENTERPLAN

HANDELSGADERNE



Give har 2 handelsgader, der begge støder op til Torvet. Her er det Vestergade, som er ensrettet og trafikmæssigt roligere end Torvet og Østergade



Østergade er præget af trafik. Gaden kan ensrettes og gøres roligere og flottere



ÅBNE FACADER



Jernbanegades facader kunne åbnes op og skabe mere kontakt med gaden



Facaderne på hjørnet af Torvet og Jernbanegade kunne åbnes op og skabe mere kontakt med gaden

Attraktivt handelsmiljø

Det skal være trygt, rart og nemt at handle og at få flere byoplevelser i Give by.

Give har et godt handelsmiljø med et bredt udbud af butikker i forhold til indbyggertallet, men det er vigtigt, at der arbejdes for at gøre handelsmiljøet stærkere og mere attraktivt. Forholdet mellem omsætning og forbrug er på 70% i 2008.

Der er gode muligheder for at fortætte og forskønne midtbyen og dermed bidrage til at give en oplevelse af et større og mere hyggeligt handelsscenter, hvor kunderne og besøgende vil få lyst til at opholde sig lidt længere.

Butikkerne skal ligge tæt sammen

Når handelsområdet koncentrerer, vil det opleves større og mere overskueligt. Butikkerne skal være interessante, unikke og have rigtig god service. De skal være gearet til konkurrencen fra Vejle, Brande og Billund. Butikkerne skal fokusere mere på kundegrupperne – måske børnefamilier - og på at være

unikke, så kunderne tager til Give for at handle.

Butiksgaderne skal være trygge og hyggelige at færdes i. Derfor skal Østergade også være ensrettet med korttidsparkering. Østergade skal have en tydeligere grøn forbindelse ud til Nørregade, som er gadestrækningen op til Byanlægget. Torvet skal være lukket for gennemkørende trafik.

Torvet et naturligt mødested

Et attraktivt handelsmiljø skal have gode og trygge mødesteder centralt i byen. Der skal være få, men meget attraktive mødesteder, hvor folk har lyst til at komme. Torvet bør have en cafe og restaurant, hvor det er lyst og rart at komme for alle.

Torvet skal være byens naturlige samlingssted. Derfor skal trafikken flyttes væk fra pladsen, og den skal omdisponeres, så den indbyder til mere liv og aktiviteter.

Der skal kun være et centralt torv midt i byen, som fanger/knytter sig til de byfunktioner, som tiltrækker

mange mennesker; butiksgader, kultur- og fritidsoplevelser, cafe og spisesteder. I dag er der forvirring om Torvet og Nytorvs status. Nytorv er ikke et torv, men derimod en gade med mange forskelligt indrettede p-pladser omkring gaden.

Gullestrups Have tæt på torvet

Rådhusbakken er forbindelsen fra Torvet til området ved Gullestrups have. Det skal være meget tydeligere i belægning, beplantning, belysning eller andre visuelle elementer, at Gullestrups Have ligger midt i byen.

Gullestrups Have skal blive mere attraktiv at opholde sig i. Haven skal indrettes til en park og et grønt åndehul i byen, som henvender sig til mange brugere og evt. afspejler byens aktivitet og Give som skulpturby.

Der er mulighed for at etablere etageboliger i parken. Boligerne kan bygges i op til 4 etager.



Diagonalkroen kan med udeservering skabe mere byliv på Torvet



SPOTlight Give

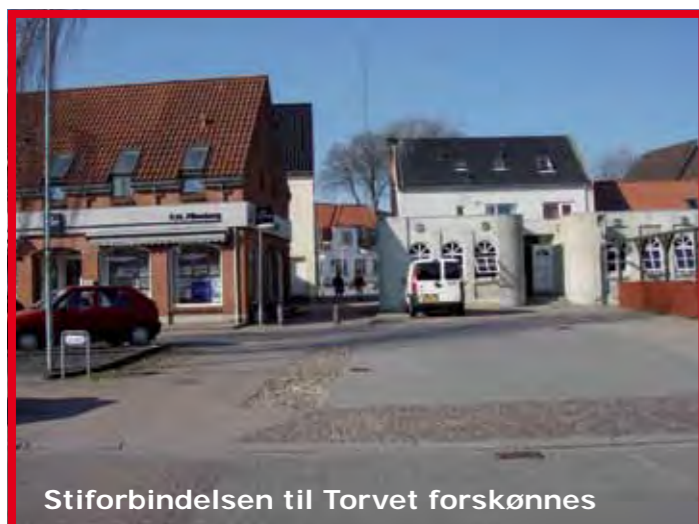


Fakta og Sparbank på Nytorv



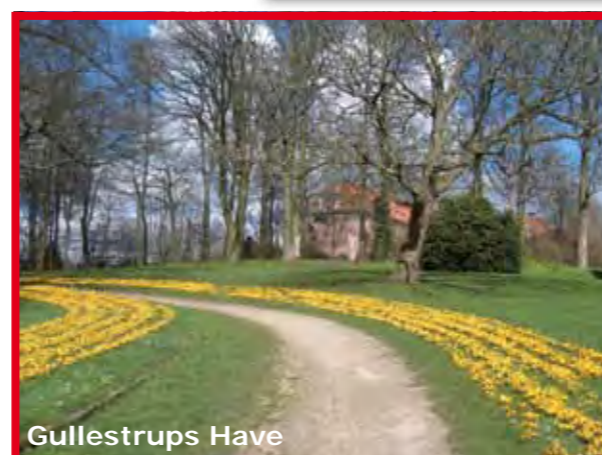
Nytorv er ikke et torv men en gade med parkering. Byrummet kan strammes op med mere bebyggelse og en sammenhængende parkering. Forbindelsen til Torvet bør forskønnes, og området kan gøres mere grønt

FORSKØNNE BYRUM



Stiforbindelsen til Torvet forskønnes

DE GRØNNE OMRÅDER



Gullestrups Have



Anlægget

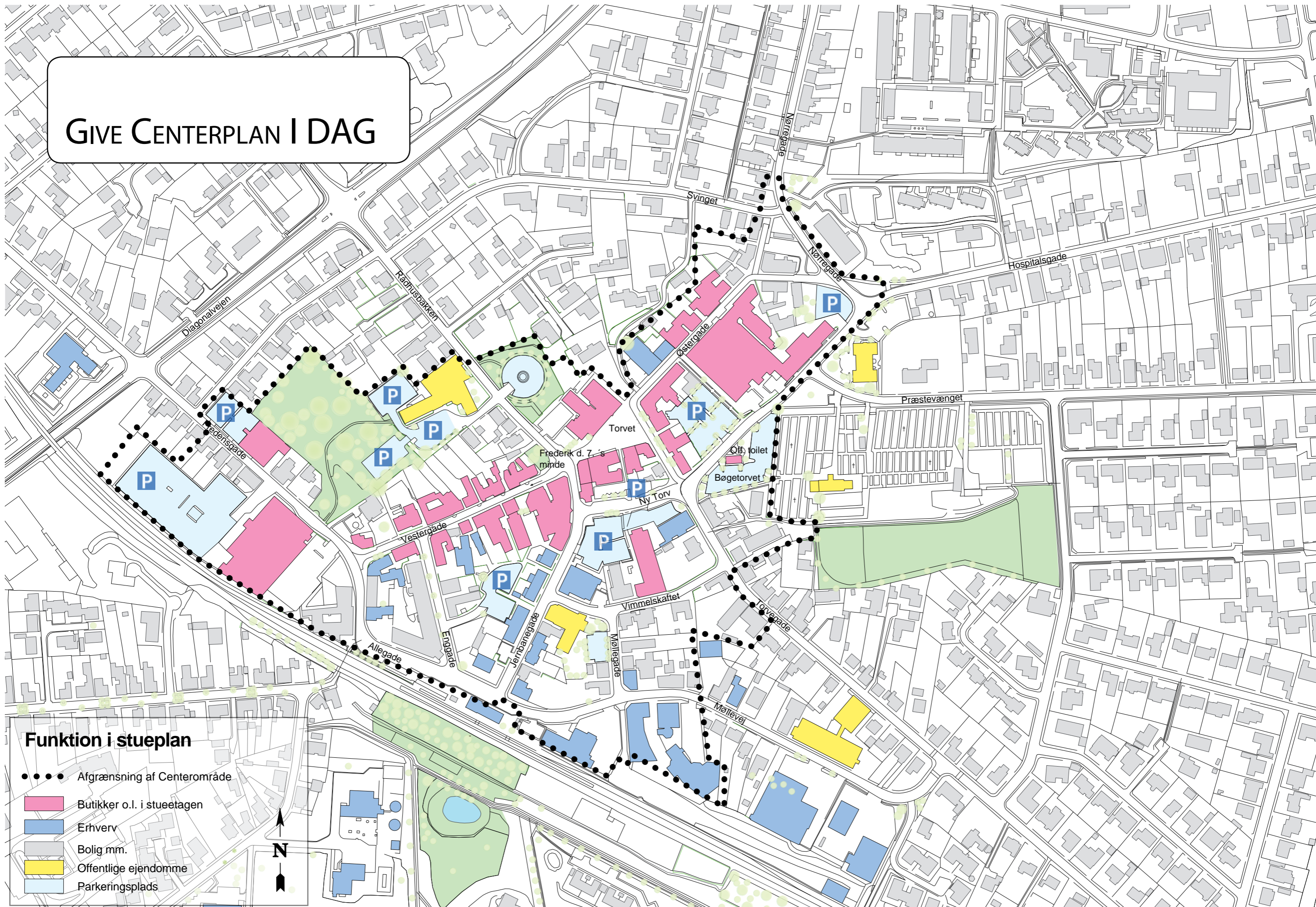


Frederik den 7. Minde åbnes for ophold

FORSLAG TIL INDSATSER:

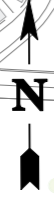
- HANDELSCENTERET SKAL KONCENTRERES OMKRING ØSTERGADE OG VESTERGADE, TORVET OG NYTORV.
- DER SKAL ARBEJDES PÅ AT FORSKØNNE OG RENOVERE BEBYGGELSEN I HANDELSCENTERET, OG GIVECENTERET BØR OMBYGGES/RENOVERES. HANDELSGADERNE KAN STRAMMES OP MED HULUDFYLDNING OG ÅBNING AF FACADER MOD GADERUMMET, OG MED MULIGHEDER FOR FLERE BYBOLIGER OVER STUEETAGERNES BUTIKKER MV.. DER KAN GENERELT BYGGES I OP TIL 4 ETAGER I CENTEROMRÅDET.
- DER SKAL ARBEJDES FOR AT SKABE SMUKKERE OG MERE SAMMENHÆNGENDE BYRUM I HANDELSCENTERET MED NYT BYUDSTYR, RENOVERING OG FREDLIGGØRELSE AF TORVET, ENSRETNING AF ØSTERGADE OG RENOVERING AF CENTRALE PARKERINGSOMRÅDER.
- DER SKAL ARBEJDES PÅ AT SKABE BEDRE OG MERE SYNLIG SAMMENHÆNG MELLEM HANDELSCENTERET OG GULLESTRUP HAVE, FREDERIK DEN 7. MINDE OG ANLÆGET.

GIVE CENTERPLAN I DAG



Funktion i stueplan

- Afgrænsning af Centerområde
- Butikker o.l. i stueetagen
- Erhverv
- Bolig mm.
- Offentlige ejendomme
- Parkeringsplads



GIVE CENTERPLAN VISIONEN

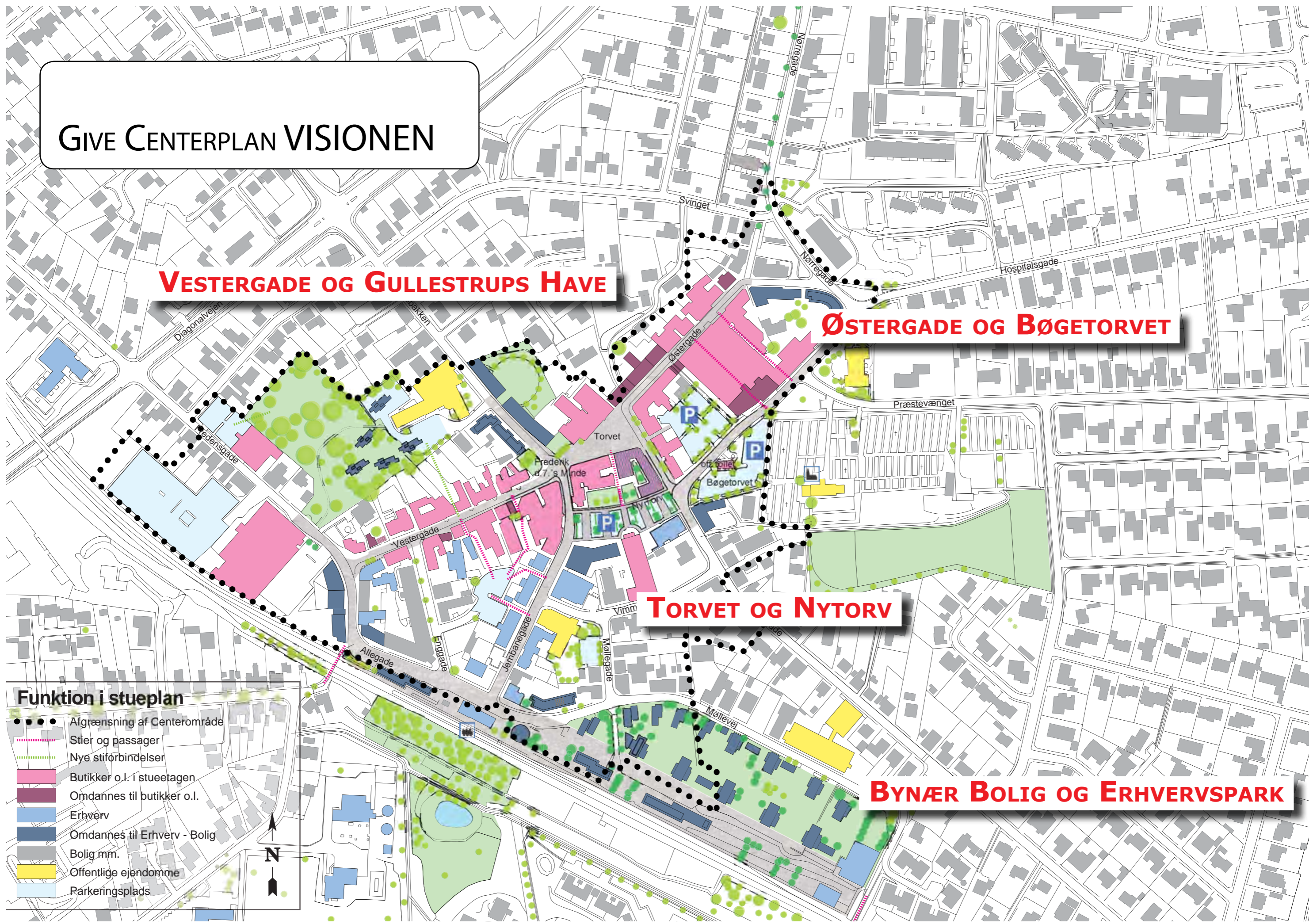
VESTERGADE OG GULLESTRUPS HAVE

ØSTERGADE OG BØGETORVET

TORVET OG NYTORV

BYNÆR BOLIG OG ERHVERVSPARK

- Funktion i stueplan**
- Afgrænsning af Centerområde
 - — — — Stier og passager
 - — — — Nye stiforbindelser
 - Butikker o.l. i stueetagen
 - Omdannes til butikker o.l.
 - Erhverv
 - Omdannes til Erhverv - Bolig
 - Bolig mm.
 - Offentlige ejendomme
 - Parkeringsplads



TORVET OG NYTORV

TRYGGE STIFORBINDELSER



BirkNielsen, Ålborg Midtbyplan



Lys i smøgen



Forslag til hotelværelser ved Diagonalkroen og opholdspladser ved Frederik den 7. Minde



Vand i bevægelse fanger øjet hos de ældre og hele kroppen hos børn og barnlige sjæle



Torsdags Torvedag

Belysningen skal være med til at synliggøre bymiljøer og bystemning

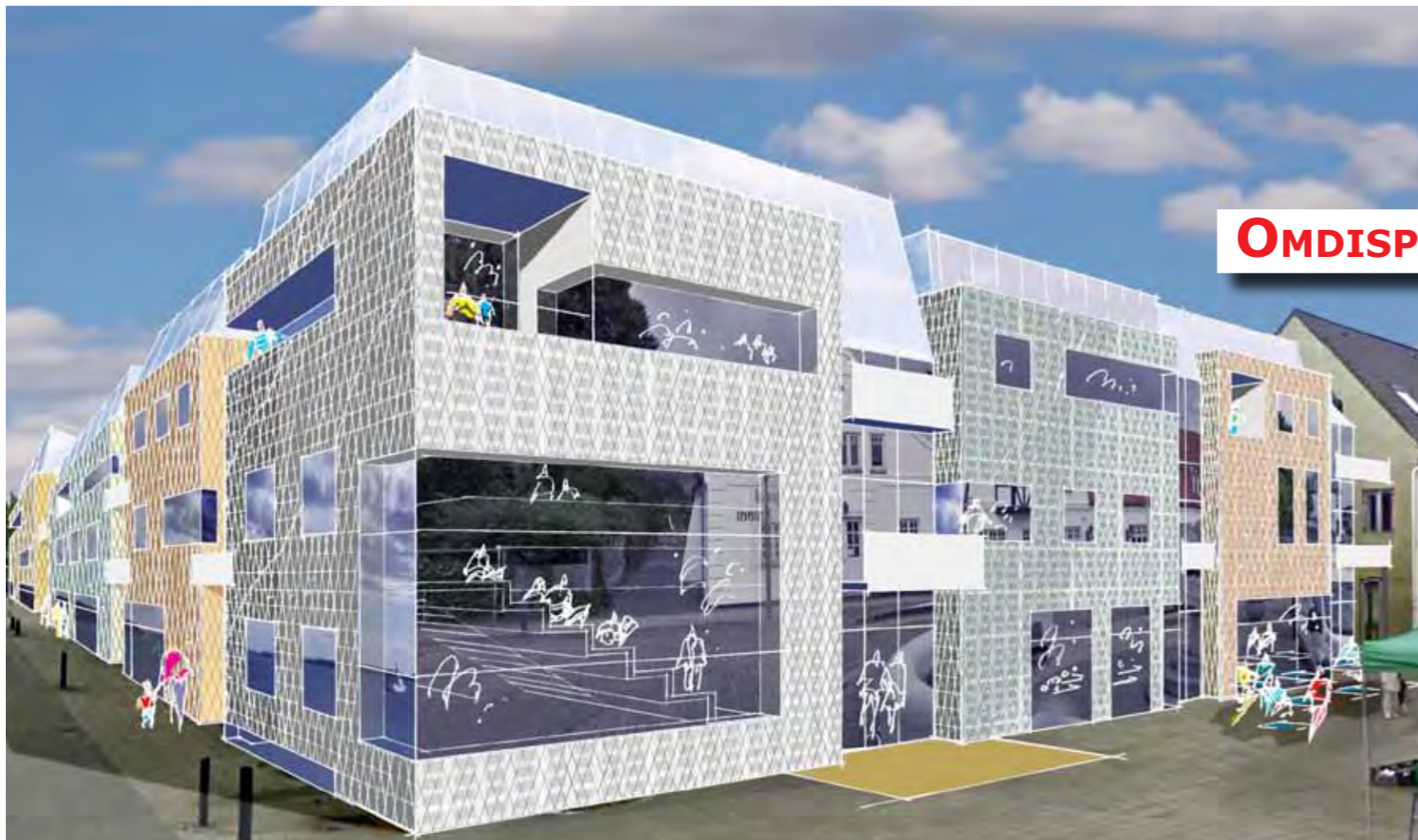


SPOTlight på Torvet

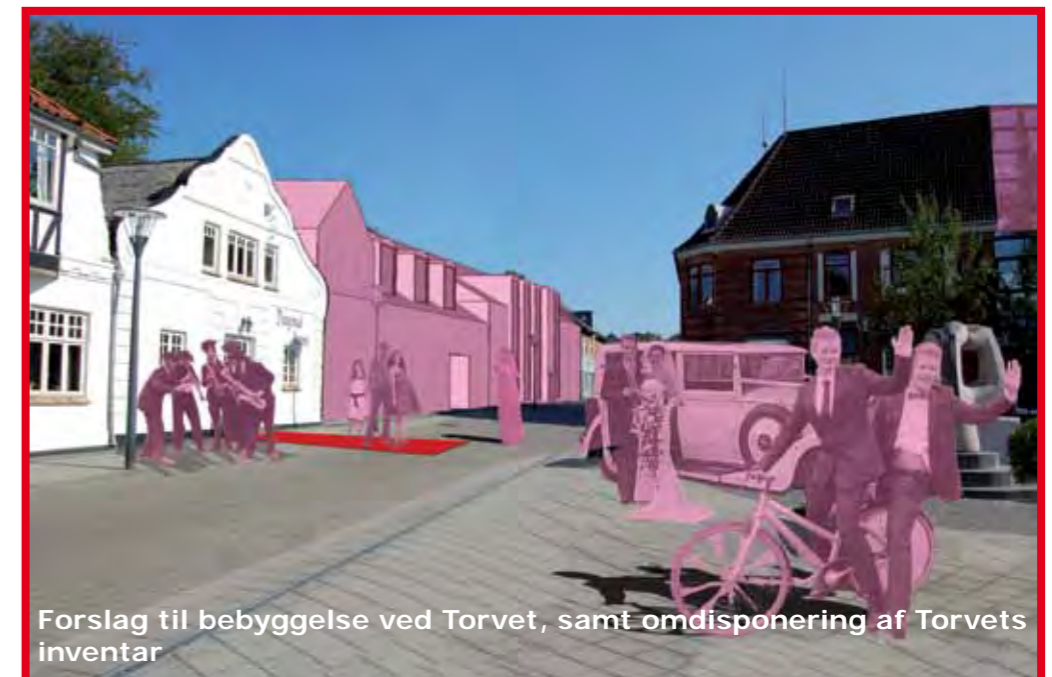


Der er mange kulturarrangementer i Givé

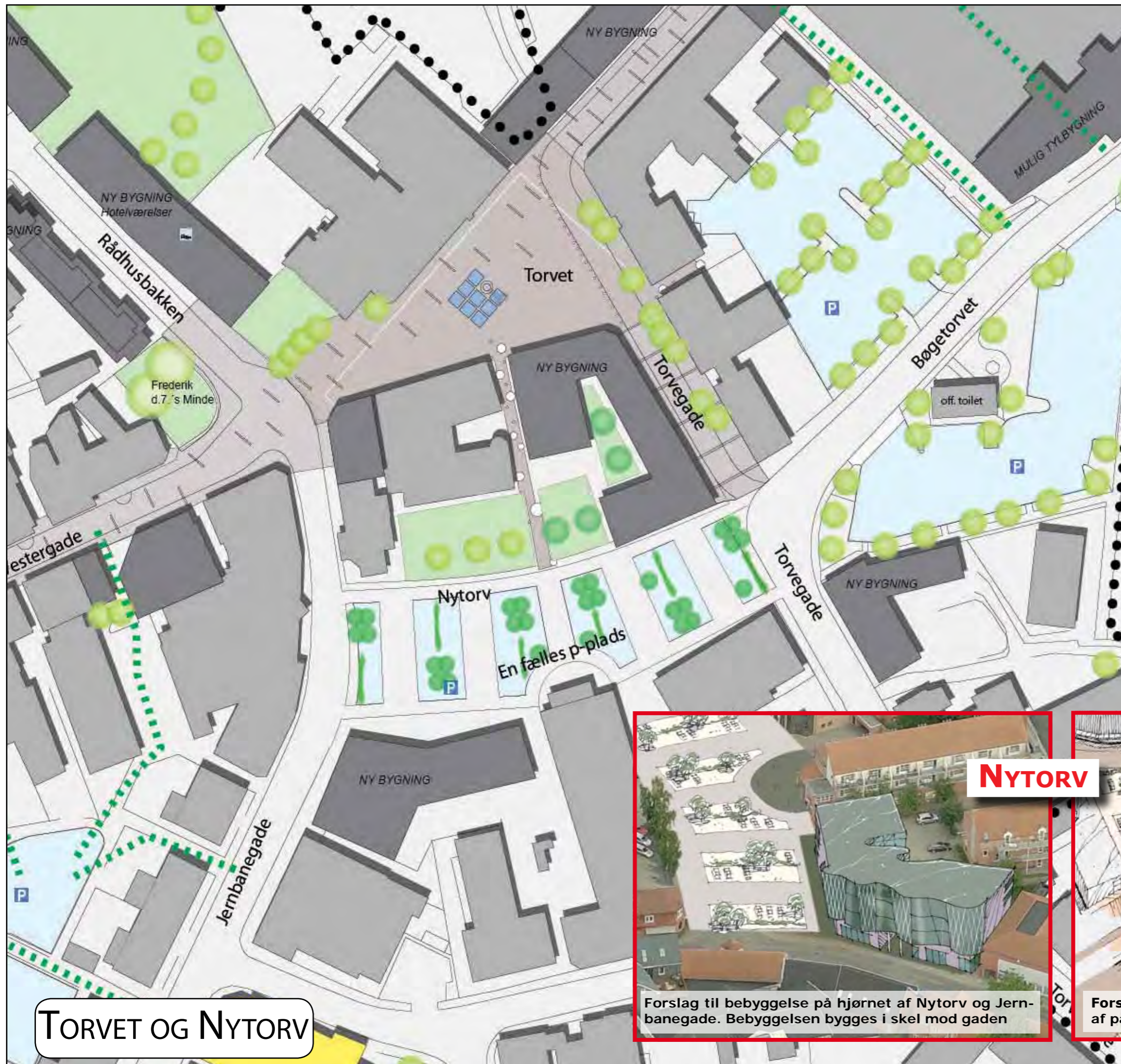
OMDISPONERING AF TORVET



Forslag til bebyggelse på hjørnet af Torvet og Torvegade. Bebyggelsen bygges i skel mod gaden



Forslag til bebyggelse ved Torvet, samt omdisponering af Torvets inventar



FORSLAG TIL INDSATSER:

- DER SKAL ARBEJDES PÅ AT LUKKE TORVET FOR GENNEMKØRENDE TRAFIK OG DESIGN ET NYT TORV MED PLADS TIL OPHOLD, UDESERVERING, TORVEHANDEL OG KULTURARRANGEMENTER.
- DER SKAL ARBEJDES PÅ AT FORBEDRE PARKERINGSFORHOLDENE PÅ NYTORV OG SAMTIDIG STRAMME RUMMET OP MED FLERE BYGGEFELTER TIL NY BEBYGGELSE. SMØGEN MELLEM TORVET OG NYTORVS PARKERINGSPLADSER KAN FORSKØNNES OG DERMED BINDE OMRÅDERNE BEDRE SAMMEN.
- DER SKAL ARBEJDES PÅ AT FREDERIK DEN 7. MINDE BLIVER EN LILLE GRØN OPHOLDSPLADS MED BÆNKE OG SIDDEPLADSER PÅ KANTEN.

TORVET OG NYTORV



NYTORV
 Forslag til bebyggelse på hjørnet af Nytorv og Jernbanegade. Bebyggelsen bygges i skel mod gaden



Forslag til bebyggelse på Nytorv og sammenfletning af parkering

ØSTERGADE



Skulpturby.dk er rigtig god til at få aktiveret oversete byrum med skulpturer. Det er en fornøjelse at gå på opdagelse i Give. Skulpturerne bidrager til en foranderlig og dynamisk by

Østergade starter med en manglende butiksrække mod nord. Gaderummet skal strammes op, så det signalerer butiksgade og ikke villahaver

En ny bebyggelse skal passe ind med den eksisterende



Østergades udmunding mod Nørregade foreslås renoveret



Mulighed for flere byboliger centralt i byen. F.eks. ved Hospitalsgade og Nørregade



Give Centeret kunne udbygges mod Bøgetorvet og få en ny imødekommende facade med et moderne udtryk



FORSLAG TIL INDSATSER:

- DER SKAL ARBEJDES FOR AT ØSTERGADE FREMTRÆDER SOM ATTRAKTIV HANDELSGADE MED TIDSSVARENDE BYUDSTYR, KORTTIDSPARKERING OG ENSRETNING AF GADEN.
- DER SKAL ARBEJDES FOR AT GIVECENTERET RENOVERES ELLER OMBYGGES TIL ET TIDSSVARENDE BUTIKSCENTER.
- DER SKAL ARBEJDES FOR AT DER KUN ER BUTIKS- OG SERVICEFUNKTIONER I STUEETAGERNE I HANDELSGADEN.



Give Centeret kan udbygges mod Bøgetorvet



Give Centeret kunne trænge til et regelsæt, der rydder op i gadeinventaret. En renovering af belægningen samt mere lys ved indgangen ved Østergade kunne være en begyndelse



Arkaden er nydeligt renoveret. Indbydende, lyst og venligt. Gaderummet kan aktiveres endnu mere

VESTERGADE OG GULLESTRUPS HAVE



Rådhuset kan sælges. Funktionerne kan flyttes til andre kommunale ejendomme i Give



Gullestrups Have



Gullestrups Have



Give by Night i Gullestrups Have
Foto: Give Avis



Man kunne skabe adgang til Gullestrups Have fra Nettos parkeringsplads



Vestergade har flere byhuse med beboelse i stueetagen. Butikslivet kan styrkes ved at omdanne Vestergades stueetager til butikker

BUTIKKER I STUEETAGEN



I Vestergade ligger der flere 1-etagers bygninger, her er der mulighed for at bygge i 2-3 etager. Huludfyldning og ombygning med butik i stueetagen og boliger på de øvrige etager



Skulpturen for enden af Vestergade ville komme mere til sin ret med en lukket grøn baggrund

3 ALTERNATIVER I: GULLESTUPS HAVE

1: GULLESTUPS HAVE BEBYGGES MED PUNKTHUSE, OG DEN OFFENTLIG ADGANG

2: PARKEN RENOVERES OG INDRETTES MED PAVILLONER OG LEGEPLADS

3: DER RYDDES OP I PARKENS TRÆER, SÅ SKOVPRÆGET FORSVINDER.

FORSLAG TIL INDSATSER:

- DER SKAL ARBEJDES FOR AT VESTERGADE FREMTRÆDER SOM ATTRAKTIVT HANDELSGADE MED TIDSSVARENDE BYUDSTYR, KORTTIDSPARKERING OG HULUDFYLDNING, DER GØR GADEN MERE SAMMENHÆNGENDE OG HARMONISK.
- DER SKAL ARBEJDES FOR AT STRAMME BYRUMMET OP MED NY BEBYGGELSE PÅ BEGGE SIDER LANGS RÅDHUSBAKKEN. P-ANLÆGET VED RÅDHUSBAKKEN KAN OVERGÅ TIL BEBYGGELSE.
- DER SKAL ARBEJDES PÅ EN PLAN FOR RENOVERING AF GULLESTRUPS HAVE. DER ER FLERE ALTERNATIVER SOM PARK MED FORSKELLIGE FUNKTIONER OG MED OG UDEN NY BOLIGBEBYGGELSE.



GULLSTRUPS HAVE

AKTIV PARK
LEGEPLADS
SKULPTUR

DET GAMLE RÅDHUS KAN SÆLGES

BOLIGBEBYGGELSE

Vestergade

VESTERGADE OG GULLESTRUPS HAVE

KULTUR- OG FRITIDSBYEN GIVE

NYT BIBLIOTEK



Biblioteket



Biblioteket

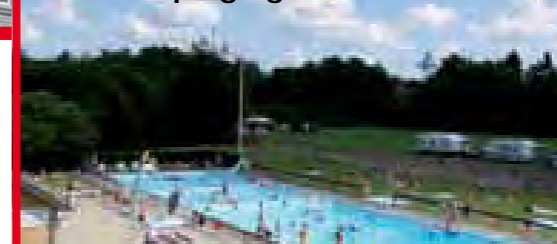


SPOTLIGHT Optog

HVOR SKAL KULTURHUSET LIGGE?



Give Camping og Friluftsbad



HVOR SKAL DE BYNÆRE OVERNATNINGER PLACERES?



Diagonalkroen



Kultur- og borgerhus

Målet er at styrke og understøtte et attraktivt kultur- og fritidsliv. Et attraktivt udbud af kultur- og fritidstilbud er noget af det vigtigste for et lokalområdes sammenhængskraft og tiltrækning. Kultur- og fritidslivet udledes bedst i de rigtige og tidssvarende rammer. Derfor skal Give have et nyt kultur- og borgerhus.

Kultur- og fritidstilbuddene i kultur- og borgerhuset skal imødekomme flest mulige Give-borgeres behov. Kulturhuset skal indeholde bibliotek, og der skal være egnede faciliteter og rammer, som inspirerer, udfordrer og giver plads til aktive borgere i alle aldre, med alt hvad det indebærer af forenings-, kultur- og bibliotekstilbud. Her skal være et kultur- og fritidsmiljø med ildsjæle, der skaber og udfører ideer og arrangementer, og samtidigt et

miljø som "føder" nye kreative og engagerede borgere. Samlet set skaber det synergi og giver et levende kultur- og byliv.

Det gamle rådhus

Det gamle rådhus er i dag kulturhus og indeholder også lokaler til kreative foreninger.

Stadion og idrætsanlæggene

Idrætsfaciliteterne, stadion og boldbaner bliver på deres eksisterende placering.

Det gamle teglværk som rekreativt område

Område ved det gamle teglværk har fine muligheder for at blive udviklet til et rekreativt område med udgravning til en større sø. Højdeforskellene i området giver masser af muligheder for at indpasse forskellige idrætsgrene i området, samtidig med at det kan udvikles til et fantastisk rekreativt areal og evt. et nyt område med attraktive boliger.

Skulpturer og museet

Der er et rigt kulturliv i Give by. Museet samler mange mennesker omkring deres arrangementer, ligesom Skulpturby Give er et enestående initiativ, hvor hele Give by er en galleriudstilling med skulpturer til salg.

Turisme og overnatning

Campingpladsen har fået ny forpagter og forbliver ved stadion. Campingpladsen er 2-stjernet og har ca. 14.000 årlige overnatninger.

Behovet for billige bynære overnatningsmuligheder skal fortsat overvejes. Der er reserveret mulighed for, at der kan etableres et motorvejsnært hotel i den sydlige del af erhvervsområde øst.

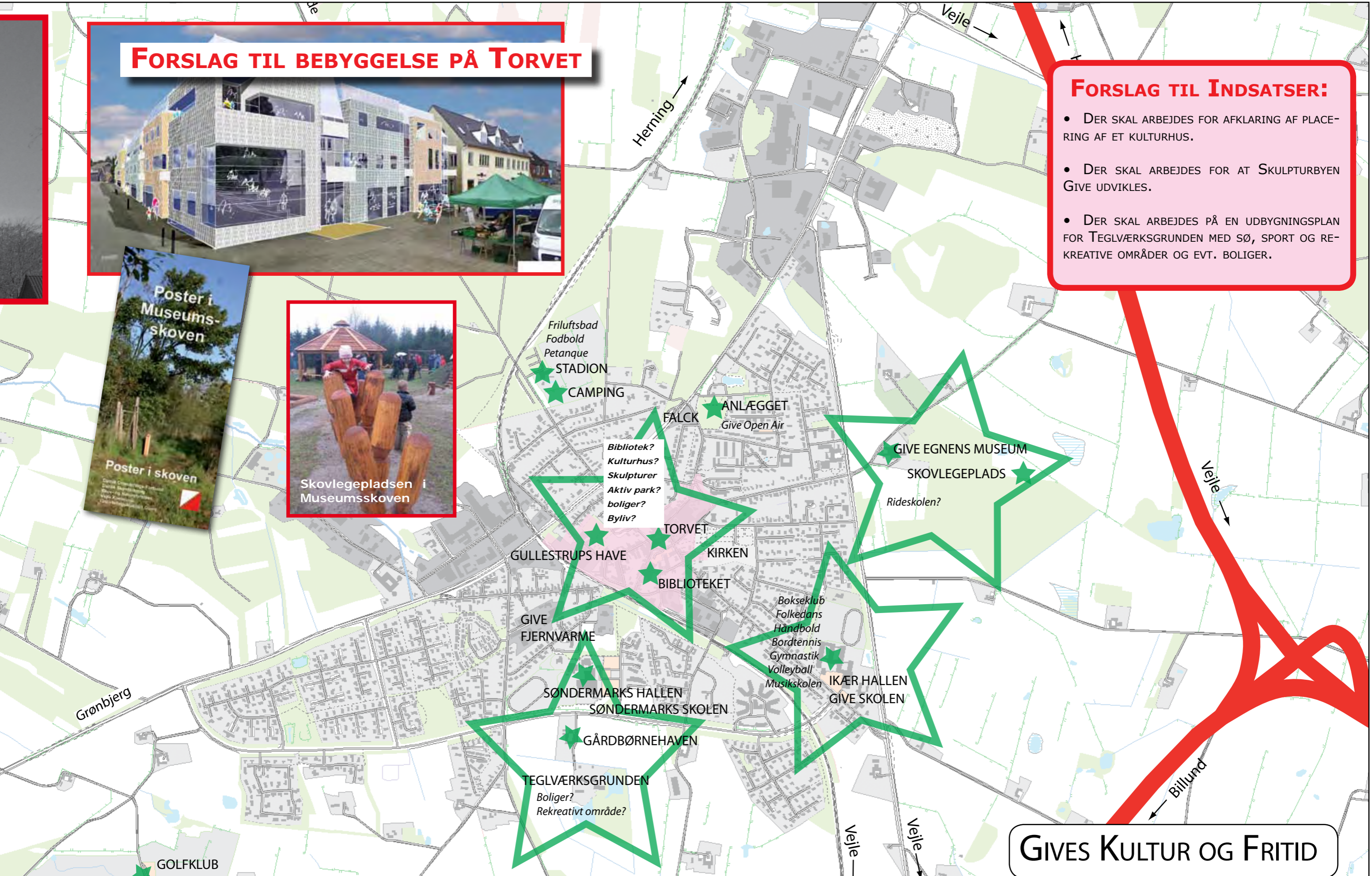
FORSLAG TIL BEBYGGELSE PÅ TORVET



Skovlegepladsen i Museumsskoven

FORSLAG TIL INDSATSER!

- DER SKAL ARBEJDES FOR AFKLARING AF PLACE-RING AF ET KULTURHUS.
- DER SKAL ARBEJDES FOR AT SKULPTURBYEN GIVE UDVIKLES.
- DER SKAL ARBEJDES PÅ EN UDBYGNINGSPLAN FOR TEGLVÆRKSGRUNDEN MED SØ, SPORT OG RE-KREATIVE OMRÅDER OG EVT. BOLIGER.



GIVES KULTUR OG FRITID

BOLIGER I GIVE



Typisk murermeister-



Moderne boligbyggeri i Give



Parcelhuset er en populær boligform. Men der er også andre muligheder for nybyggeri



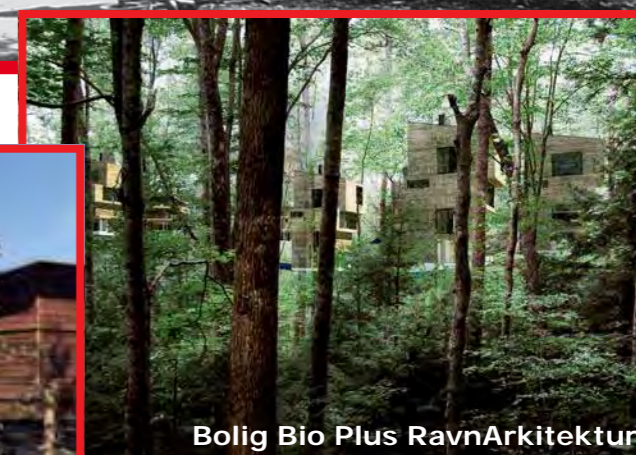
Moderné boligbyggeri i Give



Tæt-lav boligbyggeri i Give



Snerlehaven Kolding Ark-Teg



Bolig Bio Plus RavnArkitektur



Komforthus Skibet - AART

EKSEMPLER PÅ FLOTTE MODERNE BOLIGER



Haverne i Jelling - tæt-lav boligbyggeri

Boligudviklingen i Give

Parcelhuse – åben-lav og tæt-lav
Den største boligudbygning i Give vil ske syd for Sdr. Ringgade, hvor der er udlagt store arealer. Der er ledige grunde i området syd for Sdr. Ringvej. Der er en ny lokalplan undervejs ved Bregnhovedvej. Vest for Diagonalvejen er der ledige grunde i en ny udstyknings i Troldeparken.

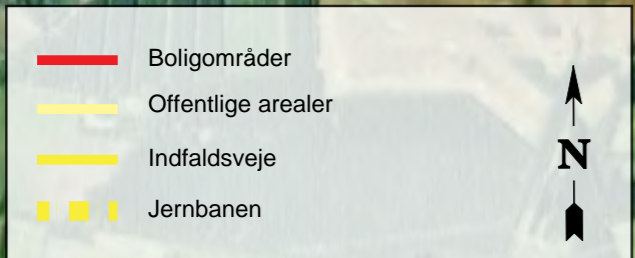
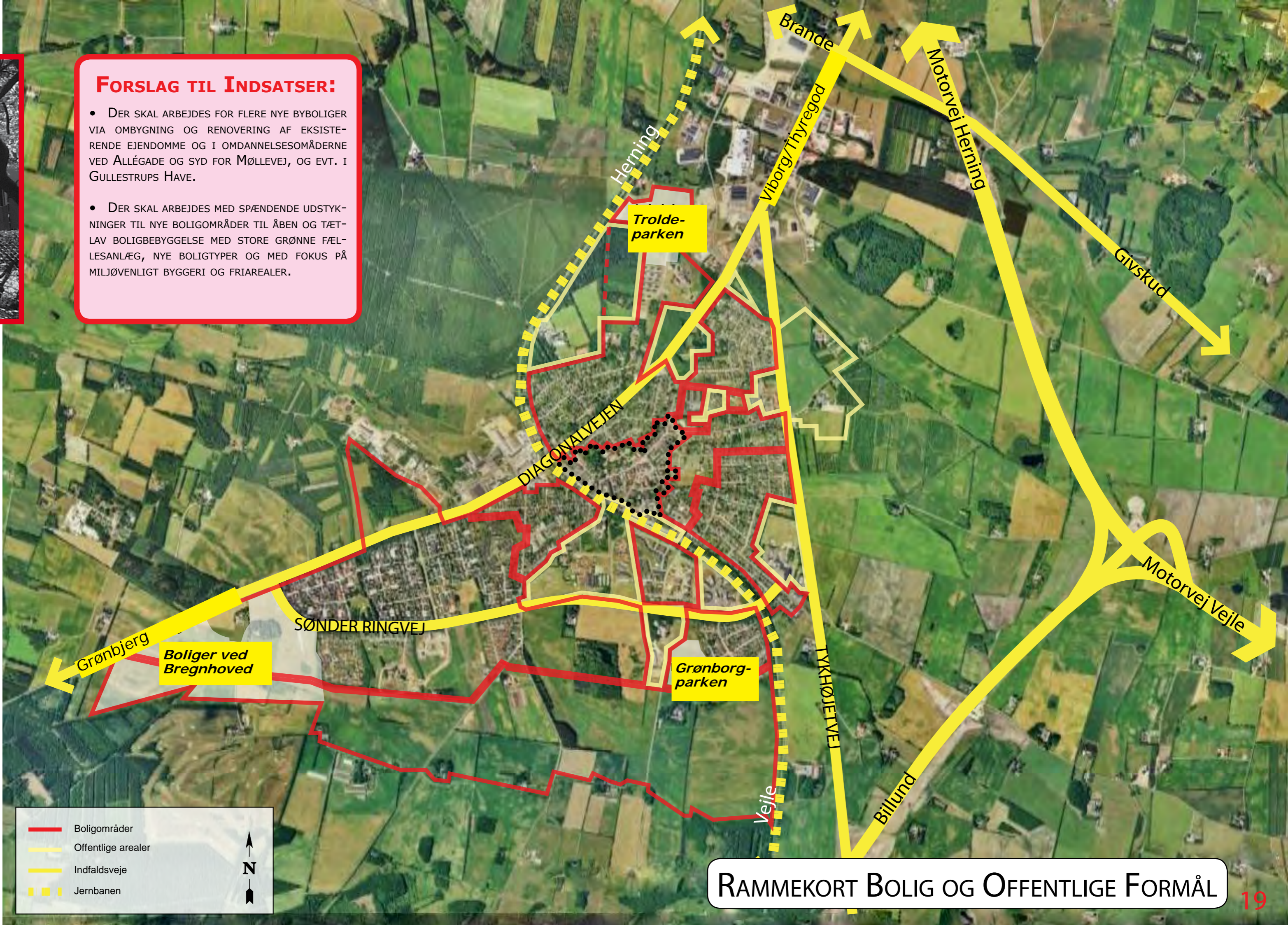
Boligområderne bliver udlagt tæt på natur og det åbne landskab og med grønne kiler imellem de enkelte områder.

Byhuse - tæt og høj

Der er også en stor rummelighed til nye boliger i Give midtby. I bymidten vil der kunne bygges højere og tættere og i tidssvarende kvalitet. Byggeriet kan ske i forbindelse med omdannelse af tidligere erhvervsbygninger, og ved at ældre ejendomme ombygges og udnyttes bedre. Et af de større områder, der kan omdannes, ligger mellem jernbanen og Torvegade. Desuden kan hjørnet af Østergade og Bøgetorvet omdannes/bebygges, ligesom der er mange andre lignende steder i byen, hvor det kan forskønne hele gadeforløbet, at huller i facaderækken bliver udfyldt og huse renoveret.

FORSLAG TIL INDSATSER:

- DER SKAL ARBEJDES FOR FLERE NYE BYBOLIGER VIA OMBYGNING OG RENOVERING AF EKSISTERENDE EJENDOMME OG I OMDANNELSESOMÅDERNE VED ALLÉGADE OG SYD FOR MØLLEVEJ, OG EVT. I GULLESTRUPS HAVE.
- DER SKAL ARBEJDES MED SPÆNDENDE UDSYKNINGER TIL NYE BOLIGOMRÅDER TIL ÅBEN OG TÆTLAV BOLIGBEBYGGELSE MED STORE GRØNNE FÆLLESANLÆG, NYE BOLIGTYPER OG MED FOKUS PÅ MILJØVENLIGT BYGGERI OG FRIAREALER.



ERHVERVSUDVIKLING



Tinghuset på Allegade



Erhverv i gamle villaer



Sten og Billedhuggeri, Give



Riis Campingplads



Tomax, Give



Trolle Advokater, Fredericia, ID Arkitekter



Fiberline, Middelfart, Arkitekt KHR



Vestas, Randers, Arkitekt CF Møller

ÆKSEMPLER PÅ FLOTTE BEBYGGELSER VED MOTORVEJE



Daka i Hedensted, Arkitekt CF Møller



PWC, Fredericia, ID Arkitekter



Electrolux, Fredericia, ID Arkitekter



Energinet, Fredericia, Hvidt & Mølgaard Arkitekter

Nyt stort erhvervsområde ved motorvejen

Der er udlagt et stort erhvervsområde øst for Give by ud til den kommende motorvej og den nye diagonalvej.

Mod nord er der byggemodnet erhvervsarealer til erhvervstyper fra klasse 1 til klasse 6.

Tykhøjvej

I den sydlige del af Give Øst omkring Tykhøjvej er et område udlagt til blandet erhverv. Tættest mod Give by er området til kontor og serviceerhverv, her kan der ligeledes placeres hotel. Syd for dette område kan placeres lettere industri. Øst for Tykhøjvej og ud til den nye diagonalvej kan placeres lettere og tungere industri- og fremstillingsvirksomheder mv.

Butikker til særligt arealkrævende varegrupper

I Give er der plads til at etablere butikker til særligt pladskrævende varegrupper. Det gælder området ved Hjortsvang og Diagonalvejen. Nye butikker skal placeres i tilknytning til de eksisterende butikker for at opnå en synergieffekt og tiltrække flere kunder.

Butikker til særligt pladskrævende varegrupper omfatter forhandlere af biler, campingvogne, lystbåde, landbrugsmaskiner, tømmerhandler samt bygge- markeder, der opføres i tilknytning til en tømmerhandel og udgør en integreret del af tømmerhandelen.

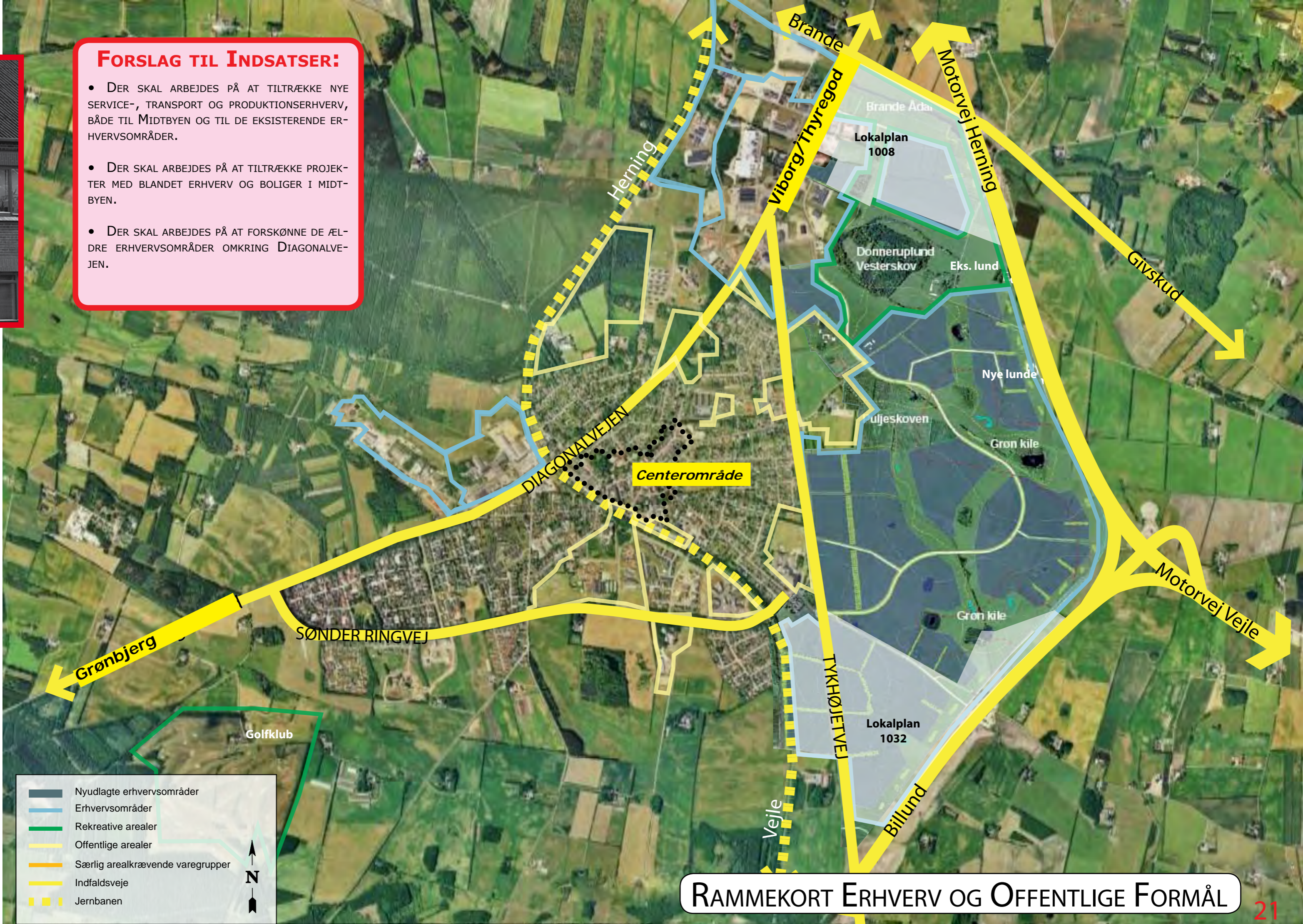
Hver enkelt butik må være max. 5.000 m².



De nye erhvervsarealer øst for byen tæt ved motorvejen

FORSLAG TIL INDSATSER:

- DER SKAL ARBEJDES PÅ AT TILTRÆKKE NYE SERVICE-, TRANSPORT OG PRODUKTIONSERHVERV, BÅDE TIL MIDTBYEN OG TIL DE EKSISTERENDE ERHVERVSOMRÅDER.
- DER SKAL ARBEJDES PÅ AT TILTRÆKKE PROJEKTER MED Blandet ERHVERV OG BOLIGER I MIDTBYEN.
- DER SKAL ARBEJDES PÅ AT FORSKØNNE DE ÆLDRE ERHVERVSOMRÅDER OMKRING DIAGONALVEJEN.



RAMMEKORT ERHVERV OG OFFENTLIGE FORMÅL

TRAFIK



De nye vejanlæg omkring Givø



Østergade er præget af parkerede biler



Nytorv har flere adskilte parkeringspladser



Torvet gennemskæres af pulleter, som markerer vejen.



Forbindelsen mellem midtby og parcelhusområde



Midtbyen har ens belysning, som kunne suppleres med mere belysning alt efter stedet

Pigsten som detalje sammen med betonfliser

BYINVENTAR



Beton støbt på stedet med træbjælker som detaljering

Butiksgaderne ensrettes

Butiksgaderne Østergade og Vestergade kan ensrettes, med karakter af sivegader, hvor der er korttidsparkering i den ene side. Torvet kan lukkes for gennemkørsel. Gadeudstyrets design og kvalitet og placering vurderes. De to gaders udtryk skal signalere butiksstrøg og højere fodgængerprioritering.

Nytorvs p-pladser renoveres.

Indfaldsvejene renoveres

Indfaldsvejene (Diagonalvejen, Torvegade, Hospitalsgade, Nørregade, Rådhusbakken, og "ringforbindelsen" Fredensgade, Allégade og Møllegade til Givø bymidte skal signalere forbindelser til bymidten evt. med beplantning og lamper.

Midtjyske motorvej

Motorvejen får betydning for trafikafviklingen i hele Givø. Derudover er motorvejen med til at få Givø på landkortet, og byen opnår en ny form for synlighed. Der er udlagt nye erhvervsområder i Kommuneplanen, der kan bringe nye investeringer til byen. Motorvejen er færdig i 2013.

Skulpturerne

Skulpturby Givø arbejder med at få kunst i rundkørslerne fra motorvejen til Givø by. Skulpturerne beriger både en gå- og køretur gennem byen.

Parkeringspladser og byudstyr

Der bør fastlægges et niveau for standard og udtryk af både de offentlige og private parkeringspladser og foretages en vurdering af evt. nye udlæg til parkeringspladser samt plan for belysning og øvrig byudstyr i byen.

Cykelstier og grønne forbindelser

Følgende strækninger er på prioriteringsliste for cykelstier:

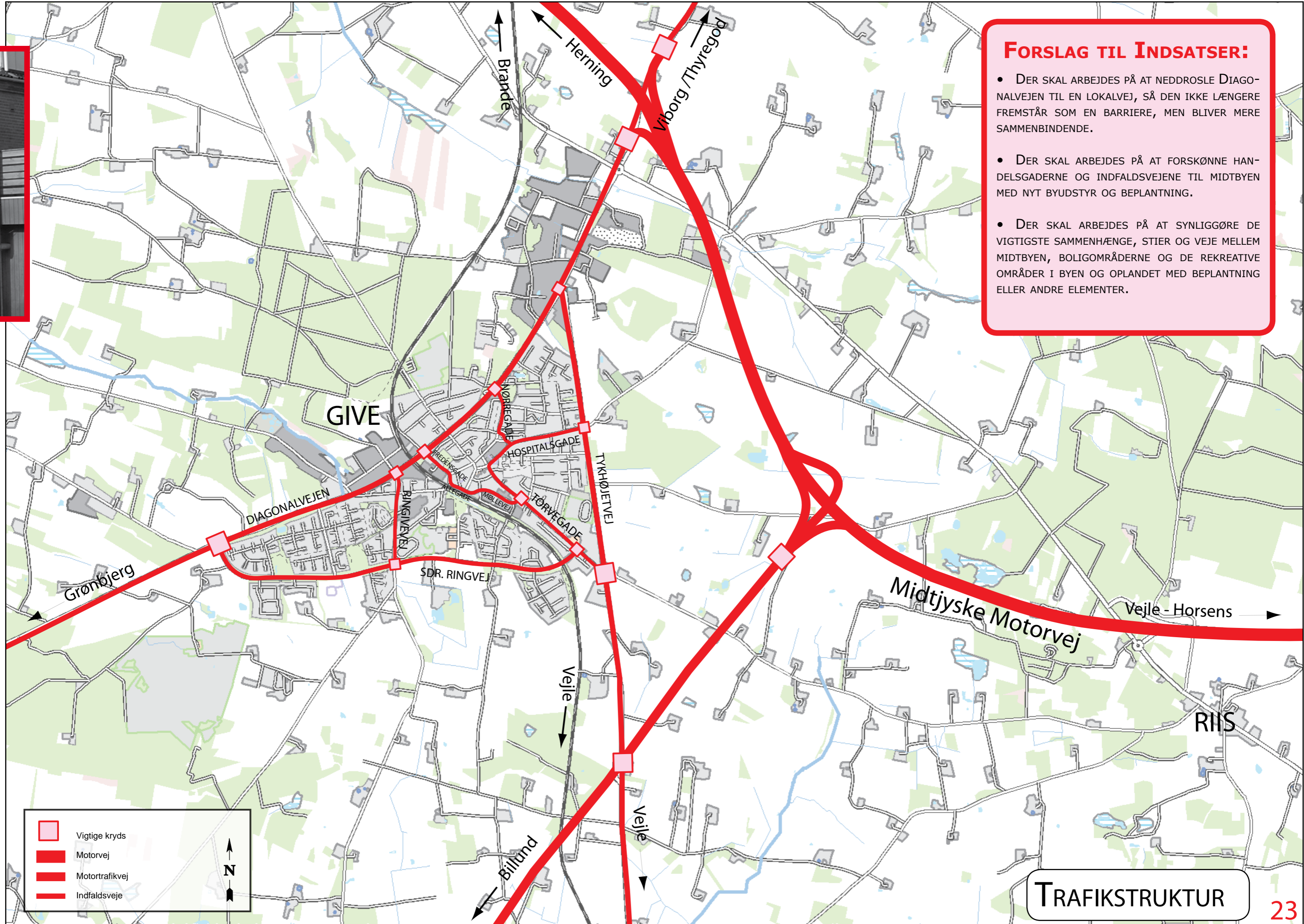
Tykhøjvej, fra Hospitalsgade til Torvegade
Tykhøjvej fra Hospitalsgade til Diagonalvejen - Torvegade

Ringgivevej fra Diagonalvejen - Sdr. Ringvej
Torvegade - Bøgetorvet - Tykhøjvej

Samtidig vil vi arbejde for at skabe sammenhæng til de rekreative områder uden for byen fra centrum og boligområderne.

FORSLAG TIL INDSATSER:

- DER SKAL ARBEJDES PÅ AT NEDDROSLE DIAGONALVEJEN TIL EN LOKALVEJ, SÅ DEN IKKE LÆNGERE FREMSTÅR SOM EN BARRIERE, MEN BLIVER MERE SAMMENBINDENDE.
- DER SKAL ARBEJDES PÅ AT FORSKØNNE HANDELSGADERNE OG INDFALDSVEJENE TIL MIDTBYEN MED NYT BYUDSTYR OG BEPLANTNING.
- DER SKAL ARBEJDES PÅ AT SYNLIGGØRE DE VIGTIGSTE SAMMENHÆNGE, STIER OG VEJE MELLEM MIDTBYEN, BOLIGOMRÅDERNE OG DE REKREATIVE OMRÅDER I BYEN OG OPLANDET MED BEPLANTNING ELLER ANDRE ELEMENTER.



BILAG



2.C.1 Centerområde ved Torvet i Give



Plannummer	2.C.1
Plannavn	Centerområde ved Torvet i Give
Anvendelse generelt	Centerområde
Anvendelse specifik	Bycenter
Fremtidig zonestatus	Byzone
Dato for offentliggørelse af forslag	24. marts 2009
Bebyggelsesprocent af	rammeområde under ét
Max. antal etager	4 etager
Min. miljøklasse	1
Max. miljøklasse	2
Områdets anvendelse	Områdets anvendelse fastlægges til centerformål. Det vil sige butikker, kro og restaurantformål, kontorerhverv, administrative serviceerhverv samt andre ikke-generende fremstillingsvirksomheder i tilknytning til butikkerne, boligbebyggelse og offentlige formål, institutioner med centerfunktion og parkering. Dagligvarebutikker må etableres med et maksimalt bruttoetageareal på 3.500 m ² og udvalgsvarebutikker må etableres med et maksimalt bruttoetageareal på 2.000 m ² . Det samlede bruttoetageareal til butikformål må være 19.000 m ² .
Bebyggelsens omfang	Bebyggelsen må overvejende være sluttet bebyggelse langs gaderne.
Opholdsarealer	Der kan etableres torve og opholdsarealer inden for området. I forbindelse med ny bebyggelse skal der tilvejebringes et opholdsareal svarende til min. 25% af boligarealet og 10% af etagearealet til erhvervsformål.
Bemærkning til zonestatus	Området er i byzone.
Lokalplaner	Gældende lokalplaner: Nr. 032002, 032003, 032005 og 032026 (nr. 26).

Boliger i Give By 20.11.2012

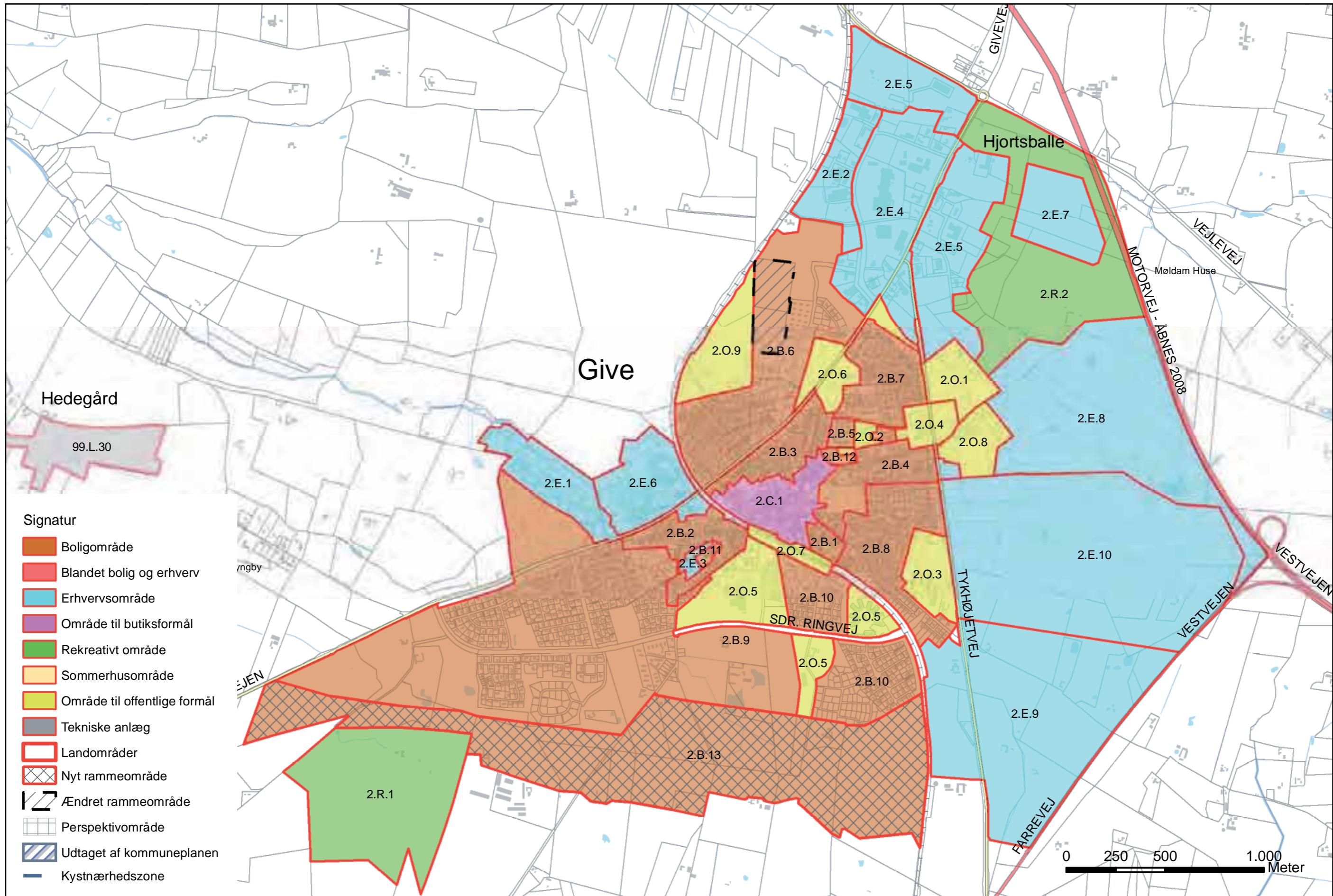
Stue- og parcelhuse:	1.336
Række-, kæde- og dobbelthuse:	201
Etageboliger:	215
Øvrige boliger:	21
Boliger i alt:	1.973

Give på nettet

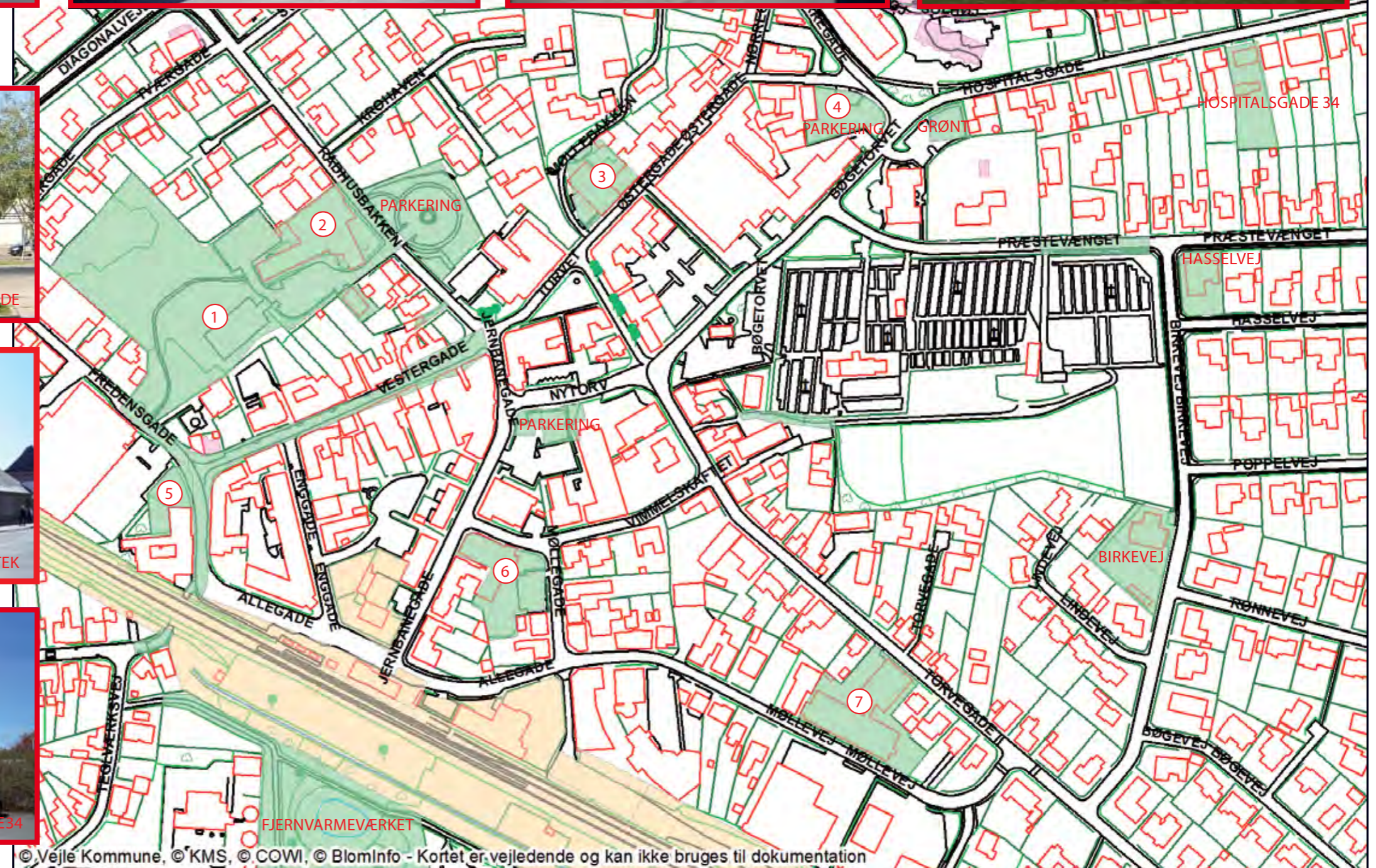
- www.vejle.dk
- www.vejlebib.dk/give/
- www.give.dk
- www.gerfigive.dk
- www.gem.dk
- www.givefremad.dk
- www.hkgivefremad.dk
- www.givegolfklub.dk
- www.givegu.dk

Vejle Kommune

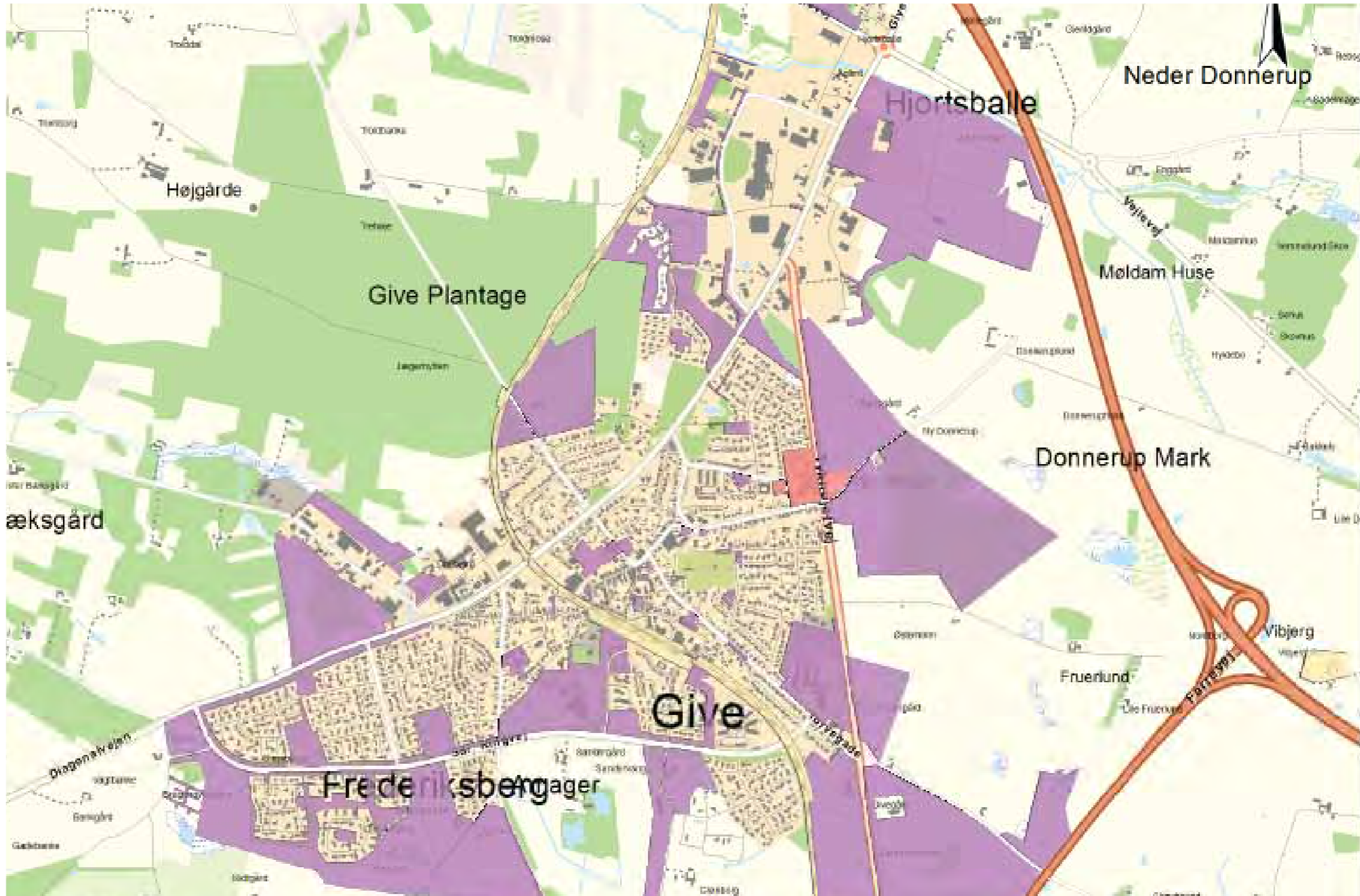
- Give Bibliotek
- Give Handelsstadsforening
- Give Egnens Rideforening
- Give Egnens Museum
- Sportsforeningen Fodbold
- Håndboldklub
- Give Golf Klub
- Give Gymnastik og Ungdomsforening



KOMMUNALE EJENDOMME OG AREALER



© Vejle Kommune, © KMS, © COWI, © BlomInfo - Kortet er vejledende og kan ikke bruges til dokumentation



 *Kommunal ejendom*

