

# Landskabsplan Vejle Ådal & Fjord



københavn universitet  
Det Natur- og Biovidenskabelige Fakultet



VEJLE ÅDAL & FJORD



VEJLE  
KOMMUNE





# Indhold

<b>Del I</b>	<b>5</b>
Indledning	6
Vision	9
Mål	11
Plandel – rumlige perspektiver og geografisk lokaliserede projekter	14
Projekterne	18
<b>Del II</b>	<b>25</b>
Mellem land og by – Børkopområdet	26
På kanten af Ådalen – Grejsområdet	31
Naturforvaltning i Ådalen – Runkenbjergområdet	33
<b>Del III</b>	<b>35</b>
Proces	36
Baggrund	38



# DEL I

VISION, MÅL OG RUMLIGE RELATIONER

# 1. Indledning

Vejle Ådal og Fjord er et unikt landskab, skabt gennem komplekse geologiske processer og en langvarig interaktion mellem naturgrundlag og mennesker. Landskabet rummer en unik kulturhistorie med vidnesbyrd om menneskelig aktivitet gennem mange årtusinder, enestående geologiske formationer og en variation af habitater, der udgør vigtige levesteder for planter og dyr.

Gennem de seneste årtier har Vejle Ådal og Fjord været i transformation fra et primært landbrugs- og skovlandskab til et langt mere multifunktionelt landskab, hvor bosætning, friluftaktiviteter, klimatilpasning og naturforvaltning har fået større betydning.

For at understøtte denne udvikling, men også for at sikre balancen mellem beskyttelse og benyttelse, har Vejle Kommune og Bestyrelsen for Vejle Ådal & Fjord ønsket at udarbejde en 'landskabsplan', der kan danne ramme om områdets udvikling.

Med en 'landskabsplan' menes en plan for områdets landskabelige, samt natur- og kulturhistoriske værdier, og områdets anvendelse til jordbrug, friluftsliv, natur mv. Landskabsplanen er udarbejdet i samarbejde med områdets brugere og beboere, herunder ejerne af områdets jordbrugsejendomme.

Arbejdet med Landskabsplanen blev iværksat af Vejle Kommune og Bestyrelsen for Vejle Ådal & Fjord i 2020, som opfølgning på Erhvervs- og Udviklingsstrategien for Vejle Ådal og Fjord fra 2016. Landskabsplanen præsenterer en vision for landskabets fremtid, underbygget af mål og prioriterede projekter.



## Indledende undersøgelser

En del af det indledende planarbejde har bestået i at undersøge, hvordan de primære landskabsforvaltere: landbrugerne, skovbrugerne og dambrugerne, forvalter deres arealer. Hvordan ser disse forvaltere på områdets værdier? Og hvordan forholder de sig til eventuel deltagelse i forskellige fremtidige tiltag? De spørgsmål er blevet undersøgt igennem interviews af jordbrugere i tre case-områder: Den centrale del af Vejle Ådal omkring Runkenbjerg, den øvre del af Grejsådal og Børkopområdet (figur 1, s. 8, samt Del II). I alt er ca. 112 jordbrugere blevet interviewet.

Arbejdet med Landskabsplanen har været koordineret af en intern projektgruppe og styret af en plangruppe bestående af ansatte i Teknik & Miljø i Vejle Kommune, lokalpolitikere, projektdeltagere fra Københavns Universitet samt medlemmer af bestyrelsen for Vejle Ådal og Fjord: Niels Clemmensen, Søren Broch, Søren Peschardt, Jens Jørgen Erichsen, Morten Teilmann-Jørgensen, Jørgen Primdahl, Lone S. Kristensen, Klaus Enevoldsen, Lars Buksti, Henriette Lang Sørensen, Johanne Krukow Hardervig og Susanne Møller. Gårdejer Jens Jørgen Erichsen, formand for bestyrelsen i Vejle Ådal og Fjord, har været formand for plangruppen, og har ledet de fleste møder og workshops.

## Landskabsplanens geografiske afgrænsning

Vejle Ådal og Fjord, som den er afgrænset i Erhvervs- og udviklingsstrategien fra 2016, med tilføjelse af Skærup Ådal i Børkop, er defineret som Landskabsplanens Kerneområde (figur 1, s. 8).

Der har i arbejdet med Landskabsplanen også været interesse i at undersøge vilkårene for fremtidens landskab i de større og mindre bysamfund som ligger i tilknytning til Vejle Ådal og Fjord. Derfor er en 'bufferzone' på 2,5 km omkring Kerneområdet inddraget i Landskabsplanen. Der er ikke lavet detalplanlægning for Bufferzonen, men der er i Landskabsplanen angivet nogle mål for, hvordan bysamfund i Bufferzonen med omkringliggende landskaber og landbrug, kan udvikles i samspil med Vejle Ådal og Fjord.

For at vise, hvordan et landskab omkring et bysamfund i Bufferzonen, kan udvikles, er case-området ved Børkop bearbejdet som et eksempel. Det er håbet, at dette eksempel kan give inspiration til udvikling af andre bysamfund, der har tæt tilknytning til Vejle Ådal og Fjord.

## Det fælles udgangspunkt

Man kan sammenligne arbejdet med at udarbejde en landskabsplan med den opgave en gruppe vandrere står overfor, når gruppen i fællesskab skal beslutte sig for turens forløb. I første omgang skal man nå til enighed om, hvilke steder man vil besøge, på det kort man står med i hånden. Det vil sige, man skal blive enige om målene. Men det er ikke nok. Man skal også være enige om, hvor man står på kortet, og hvordan man derfra kommer til de enkelte mål.

For at nå til en fælles forståelse af, hvor man er, dvs. en fælles forståelse af status, problemer og muligheder, er der brugt lang tid på at udarbejde Landskabsplanen. Flere møder er gået med at identificere de projekter, der skal tackle de centrale udfordringer og føre til opfyldelse af planens vision og mål. Centrale spørgsmål i processen har været:

*Status for Vejle Ådal og Fjord, hvad og hvor er det værdifulde? Hvordan forvaltes området i dag, hvad er de aktuelle udfordringer, og hvordan ser forvalterne på fremtiden, herunder mulighederne for samarbejde?*

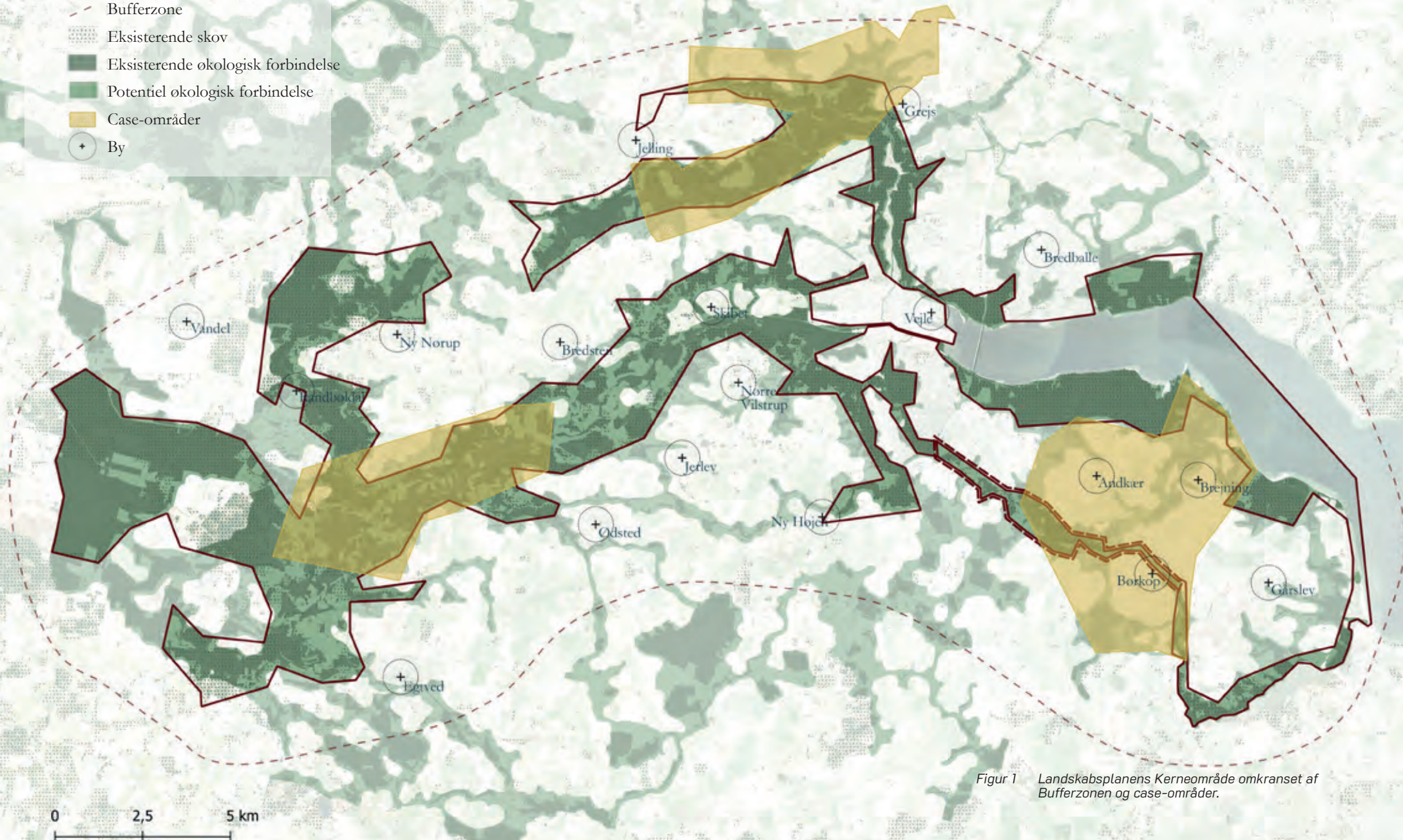
Adskillige workshops, møder, interviews, foredrag og en ekskursion danner udgangspunkt for Landskabsplanen.

Planen består af en overordnet vision, underbyggende mål, en planskitse for områdets udvikling og en liste af prioriterede projekter.



# Landskabsplanens geografiske afgrænsning og case-områder

- Kerneområde
- - - Arealtilføjelse ift. Vejle Ådal og Fjord-afgrænsningen
- - - Bufferzone
- ▨ Eksisterende skov
- ▨ Eksisterende økologisk forbindelse
- ▨ Potentiell økologisk forbindelse
- ▨ Case-områder
- ⊕ By



Figur 1 Landskabsplanens Kerneområde omkranset af Bufferzonen og case-områder.

# 2. Vision

## Formulering af vision og mål

Vision og mål er formuleret af Københavns Universitet på baggrund af inputs fra tre lokale workshop i henholdsvis Vejle Ådal, Grejs Ådal og Vejle Fjordområdet.

Derefter er mål og vision diskuteret og revideret gennem yderligere tre fælles workshop, hvor borgere, politikere, kommunale embedsmænd og andre aktører har deltaget.

## Arbejdet med visionen

I forbindelse med formulering af Landskabsplanens vision var der blandt mange deltagere bekymring for om visionen fik for meget karakter af 'branding' eller salgstale for området. Ligeledes var der diskussion om bosætning skulle være en del af visionen; om den traditionelle jordbrugsproduktion skulle have selvstændig plads i visionen; og om hvor meget friluftsliv og besøg i området skulle fylde.

Resultatet af diskussionerne blev en vision med fokus på Vejle Ådal og Fjord som et godt sted at bo, leve og besøge, hvor natur og biodiversitet får mere plads, hvor der er erhvervs muligheder, og hvor samarbejde er nøglen i det fremtidige arbejde omkring forvaltning af landskabet. Den fælles vision for Vejle Ådal og Fjord i år 2040 lyder på den baggrund således:

*Vejle Ådal og Fjord er i år 2040 et **unik og velforvaltet landskab** med sin egen identitet skabt gennem en fælles fortælling om landskabets dannelse, natur og kulturhistorie. De unikke kvaliteter **udvikles og forvaltes i et samarbejde mellem lodsejere, beboere, brugere, Vejle Kommune og andre relevante aktører** i respekt for klima, natur og landskabelige værdier.*

*Større sammenhængende naturområder afgræsses med helårsgræsning, lavbundsarealer er omlagt til natur eller ekstensiv drift, vandløb er genslynget, og en naturlig hydrologi er genetableret i centrale dele af ådalene. De karaktergivende skove forvaltes ud fra et flersidigt perspektiv. **Biodiversiteten er i fremgang på land og i fjord, og området leverer sine bidrag til både internationale og lokale klimamål.***

***Vejle Ådal og Fjord er et godt sted at bo og leve. Der er aktive fællesskaber og gode muligheder for at opleve og bruge landskabet. Nye erhvervs muligheder, der tager afsæt i områdets kultur- og naturværdier er udviklet. De omkringliggende jordbrug og bysamfund udvikles og indgår i et konstruktivt samspil med Vejle Ådal og Fjord.***



# 3. Mål

## Arbejdet med målene for udvikling af Vejle Ådal og Fjord

De mere konkrete mål for udvikling af Vejle Ådal og Fjord er grupperet under otte temaer:

1. Skov, 2. Fjorden, 3. Den lysåbne natur, agerlandets grønne strukturer og klimatilpasning, 4. By-land-relationerne og de bynære landskaber, 5. Friluftsliv og adgang, 6. Drikkevand, 7. Formidling om adgang, natur og kulturhistorie og 8. Erhverv.

Der var konsensus om langt de fleste af målene, men i processen var der en usikkerhed om, og en diskussion af, to grundlæggende begreber:

Hvad betyder *'natur'*? Og hvad indebærer *'den multifunktionelle anvendelse af skovene'*?

I arbejdet med Landskabsplanen blev *'natur'* forstået på to måder: 1. Biodiversiteten dvs. plante- og dyrelivets mangfoldighed med fokus på sjældne og truede arter og deres levesteder og 2. den almindelige natur forstået som det vilde plante- og dyreliv generelt i landskabet. Det vil sige i det åbne land såvel som i byen samt både våde og tørre udyrkede arealer.

Om *'den multifunktionelle anvendelse af skovene'* var der enighed om, at skovene skal opfylde flere funktioner, men at alle funktioner ikke behøver fylde lige meget.

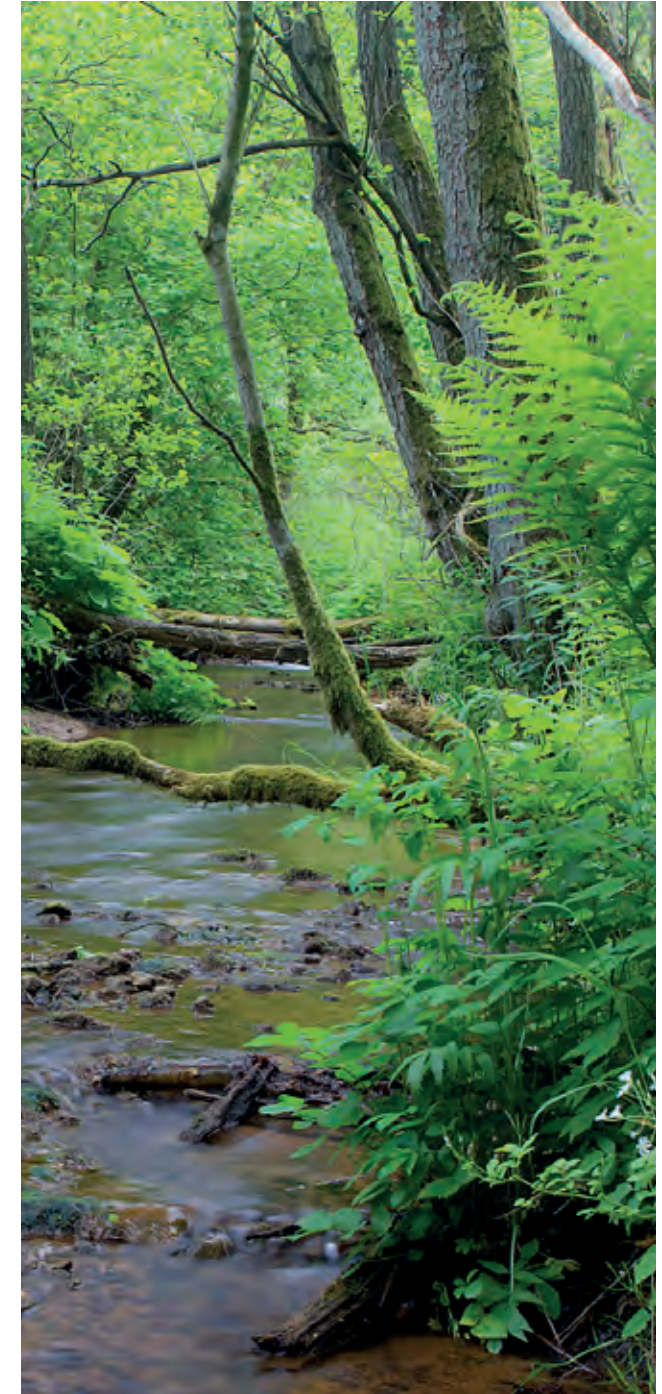
Adgangen til landskabet var et andet emne, der gav anledning til flere diskussioner og, som der var forskellige holdninger til.

Der var enighed om, at adgang er vigtig, men at adgangen skal styres, så privatlivets fred sikres for dem, der bor i området, imens de naturværdier der skal beskyttes, ikke lider overlast. Der var samtidig enighed om, at der er behov for mere kommunikation om, hvordan man bruger naturen og færdes respektfuldt i den og landskabet.

Landbrugets fremtidige rolle var også en central del af diskussionerne. Mange deltagere fremhævede at det traditionelle landbrug, forstået som arealer i omdrift og intensiv husdyrdrift, spiller en begrænset rolle i Kerneområdet. Her er det snarere landbrug i kombination med naturpleje, der er centralt, og det er dette, som her bør understøttes.

I Bufferzonen (figur 1, s. 8) spiller det traditionelle landbrug en anderledes central rolle. Her er det opfattelsen, at der bør tages hensyn til landbrugets udviklingsmuligheder, samtidig med at byboernes ønsker om grønne strukturer og adgang til landskabet sikres.

En del af diskussionen omkring landbruget har også handlet om, hvordan man kan forbedre forståelsen imellem *'byboer'* og *'landboer'*.



## Mål for udvikling af Vejle Ådal og Fjord

### Skovene

- Den flersidige/multifunktionelle anvendelse af skovene, inklusiv bidrag til binding af CO<sub>2</sub>, skal fastholdes og udvikles i respekt og forståelse for eksisterende kvaliteter og funktioner
- Der skal tilvejebringes yderligere viden om den eksisterende biodiversitet i både offentlige og private skove. Lodsejernes muligheder for at bidrage positivt til biodiversiteten skal understøttes

### Fjorden

- Der arbejdes for en god økologisk tilstand i fjorden: Udvikling af ålegræsbede, etablering af muslingebanker og stenrev udgør fundamentet for denne udvikling sammen med en begrænsning af næringsstofflørsel fra land

## Den lysåbne natur, agerlandets grønne strukturer og klimatilpasning

- Den lysåbne natur skal forvaltes, så biodiversiteten understøttes og forbedres. Dette skal ske gennem sikring af bedre sammenhæng i arealerne, der muliggør græsning og ved at give de hydrologiske processer mere frit spil i udvalgte områder. I forvaltningen skal der indtænkes en hensigtsmæssig balance mellem det lysåbne og det tilgroede
- Hvor landskabet stadig består af mindre marker med et stort indhold af små naturarealer (hegn, småbeplantning, mv.), skal denne mosaik søges bevaret. I områder med store marker og med et lille indhold af naturarealer, skal der skabes bedre sammenhæng mellem eksisterende naturarealer
- Den lysåbne naturs forvaltning skal, så vidt muligt, inddrage hensyn til kulturhistorien og give mulighed for næringsstofftilbageholdelse, CO<sub>2</sub>-tilbageholdelse og klimatilpasning
- Flere arealer skal udtages til klimaprojekter. Når arealer udtages, skal der tænkes i synergi og multifunktionalitet, og der skal altid tænkes i mindst to formål med projekterne
- I særligt udpegede natur/ landskabsområder skal støj og visuelle forstyrrelser (store tekniske anlæg) minimeres
- Der skal etableres netværk og tilbud om undervisning i naturforvaltning for lodsejere og andre naturplejere

## By-land-relationerne og de bynære landskaber

- Der skal arbejdes aktivt for at skabe nye fællesskaber og forståelse på tværs af by og land
- I de bynære landskaber, skal planlægningen være involverende og have øje for både byboers og landboers behov og hensynet til naturen
- I de bynære landskaber skal der udvikles en varieret, sammenhængende og tilgængelig natur
- De rekreative værdier i det dyrkede landskab formidles og synliggøres ligesom tilgængeligheden understøttes i samarbejde med lodsejerne
- Det skal, inden for eksisterende byggefelter i det åbne land og i tilknytning til landsbyerne, være muligt at etablere nye måder at bo på, inklusiv forskellige former for bofællesskaber

## Friluftsliv og adgang

- Der skal være god adgang til landskabet i Vejle Ådal og Fjord og det skal være muligt at bruge landskabet til forskellige aktiviteter
- Den rekreative færdsel skal tilpasses naturgrundlaget (sårbar/robust natur) og den skal udøves i respekt for naturen, den private ejendomsret og relevante brugergrupper
- Landskaberne i Vejle Ådal og Fjord skal rumme gode muligheder for at sanse naturen og få nærværende oplevelser
- Der arbejdes for at udvikle nye oplevelsesmuligheder – over og under vandet i fjorden

## Drikkevand

- Arealer udpeget som indvindingsområder til vandværker i Vejle Ådal og Fjord skal respekteres og kommunen skal i planlægningen for disse områder indtænke biodiversitetsforbedrende tiltag og rekreative muligheder

## Formidling om adgang, natur og kulturhistorie

- Der skal være let tilgængelig og brugerrettet formidling om god adfærd/opførsel i naturen
- God naturopførsel skal være en del af dannelsen for kommunens børn og unge
- Der skal være en samlet formidling af de rekreative muligheder, der inspirerer til et bæredygtigt udeliv med forståelse for naturen
- Der skal være en levende og inspirerende formidling af områdets kulturhistorie, natur, geologi og primære produktion
- Landskabets dannelse og de istidsskabte landskabsformationer, inklusiv tunneldalslandskabet, skal have en særlig opmærksomhed i formidlingen af området
- Der skal arbejdes med formidling af fjorden
- Der skal udarbejdes en fælles fortælling, som binder historierne i ådalene sammen. Historierne skal handle om både naturgeografien og kulturhistorien.
- Der skal ske en udbygning af formidling og besøgssteder for kulturhistorien

## Erhvervs muligheder

- Der skal afsøges muligheder for at udvikle nye erhvervs muligheder baseret på landskabet, kulturhistorien, naturen, oplevelsesmulighederne den eksisterende produktion i Vejle Ådal og Fjord
- Der skal udvikles et lokalt koncept for naturforvaltning som driftsgren
- Der skal udvikles et lokalt fødevarer koncept i området
- Udviklingsmulighederne for de eksisterende dambrug bør ske under hensyn til natur, miljø og landskab
- Der skal udvikles et koncept for bæredygtig turisme, herunder turistpakker til guidning af turister i området
- Selve fjorden (udsigter til og aktiviteter på) rummer en række erhvervs muligheder, som, under hensyn til natur, miljø og landskab, bør udnyttes
- Der skal arbejdes for at bevare og skabe plads til at det traditionelle landbrug kan udvikle sig i Bufferzonen

# 4. Plandel – rumlige perspektiver og geografisk lokaliserede projekter

## Prioriterede projekter fra workshopforløb

Foruden vision og mål, blev der på både de lokale og på de fælles workshops diskuteret konkrete projekter og handlinger, der kan medvirke til at igangsætte en virkeliggørelse af Landskabsplanens vision og mål. På figur 2 (s. 15) ses workshopdeltagernes ønsker til projekter samt rumlige perspektiver for den fremtidige udvikling og forvaltning af Vejle Ådal og Fjord. Kun de projekter, som har en konkret geografisk lokalisering, er vist. De øvrige projekter, samt en detaljeret beskrivelse af projekterne, kan ses i afsnit 5.

På kortet (figur 2, s. 15) ses ønsker til et mere sammenhængende stisystem, inklusiv en cykelrute rundt i området, og en ny sti langs sydsiden af Vejle Fjord.

Desuden er et strategisk indsatsområde til forbedring af biodiversitet, iværksættelse af klima-lavbundsprojekter og skabelse af et uforstyrret landskabsområde ønsket i Vejle Ådal. Et uforstyrret landskabsområde skal her forstås som et område, der både skal friholdes for store tekniske installationer og andre visuelle forstyrrelser, men også et område hvor støj søges begrænset. Muligheder for støjbegrænsning er dog en udfordring fordi Vingsted Skydebaner, som er Nordeuropas største skydebaneanlæg, er lokaliseret i området.

Derudover ses ønsker til udvikling af tre projekter: (A) Et kombineret Naturpleje- og klimaprojekt, (B) Nørre Vilstrup-området som forsøgsområde for udvikling af lokalsamfund med fokus på 'Bæredygtig landsby' og (C) En helhedsplan for vandmiljøet i forbindelse med oprensning af Mølledammen i Randbøldal.

Ved Brejning Havn er der ønsker om udvikling af et formidlingssted om fjorden og havet.

På kortet er også vist det område, som Naturkomiteen arbejder i.

Efter afslutningen på workshoppen med borgerne har plan- og projektgruppen viderebearbejdet workshopdeltagernes kort. Resultatet af den bearbejdede beskrivelse umiddelbart herefter, og er udtrykt visuelt i figur 3 (s. 17).

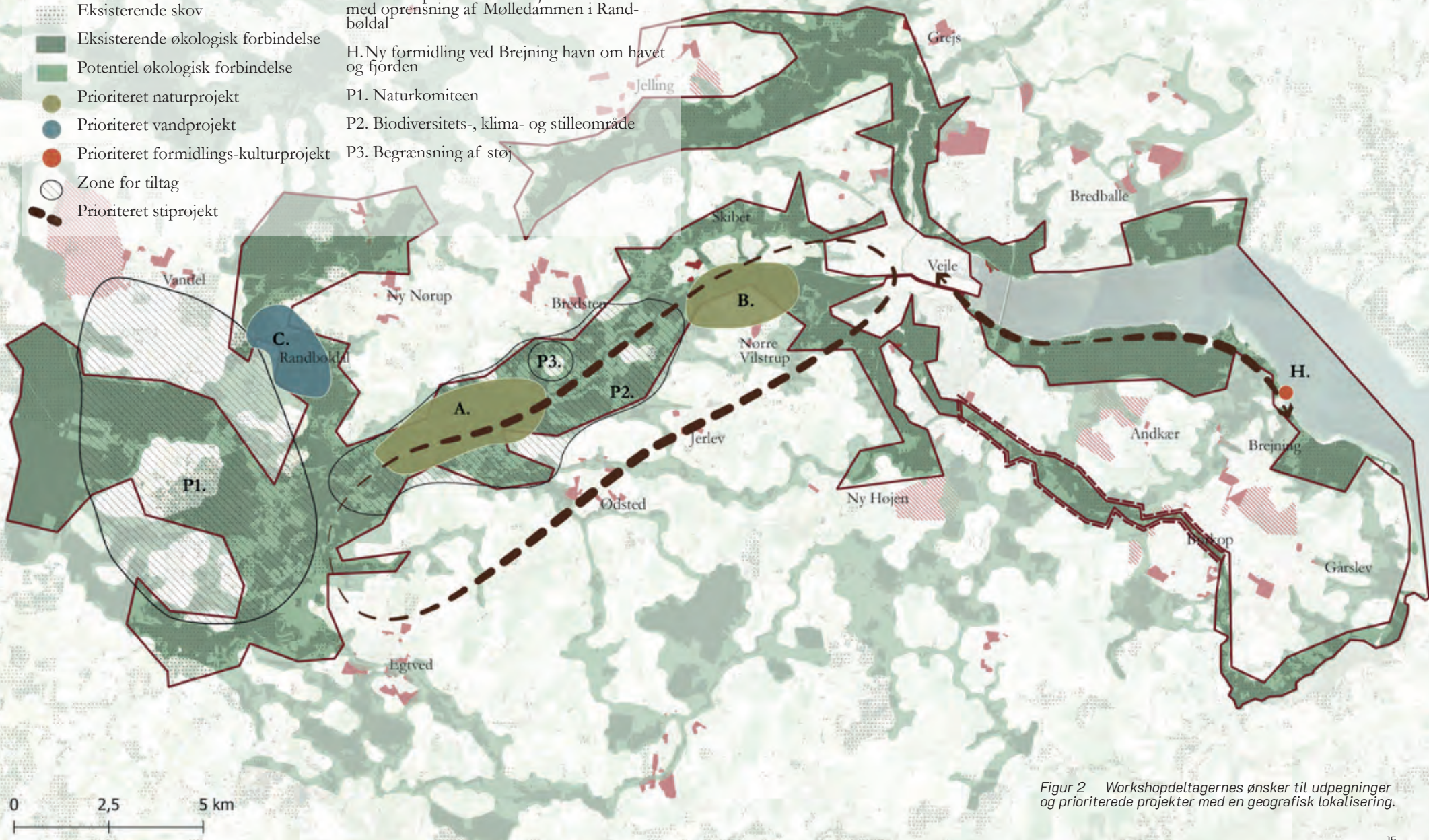
En viderebearbejdede af kortet blev besluttet, dels fordi det blev tydeligt, at der er overlap mellem borgernes ønsker og mange af de initiativer kommunen allerede har gang i eller har på tegnebrættet.



## Workshopdeltagernes prioriterede projekter

-  Kerneområde
-  Arealtilføjelse ift. Vejle Ådal og Fjord-afgrænsningen
-  Fremtidig byzone
-  Potentiel fremtidig byzone
-  Eksisterende skov
-  Eksisterende økologisk forbindelse
-  Potentiel økologisk forbindelse
-  Prioriteret naturprojekt
-  Prioriteret vandprojekt
-  Prioriteret formidlings-kulturprojekt
-  Zone for tiltag
-  Prioriteret stiprojekt

- A. Vintervåde enge/lavvandstand så afdampning af kulstof minimeres. Mulighed for høstet om sommeren
- B. Nørre Vilstrup-området som forsøgsområde for udvikling af lokalsamfund med fokus på 'Bæredygtig landsby'.
- C. Helhedsplan for vandmiljøet i forbindelse med oprensning af Mølledammen i Randbøldal
- H. Ny formidling ved Brejning havn om havet og fjorden
- P1. Naturkomiteen
- P2. Biodiversitets-, klima- og stilleområde
- P3. Begrænsning af støj



Figur 2 Workshopdeltagernes ønsker til udpegninger og prioriterede projekter med en geografisk lokalisering.



## Planskitse

Figur 3 (s. 17) kan opfattes som en overordnet planskitse for områdets rumlige udvikling, inklusiv prioriterede og geografisk lokaliserede projekter.

Planskitsen indeholder ud over workshopdeltagernes konkrete foreslag, som vist på figur 2 (s. 15), også nogle af Vejle Kommunes igangværende og planlagte initiativer i forhold til formidling af Vejle Ådal og Fjord samt klima- og naturprojekter. En uddybende beskrivelse af de projekter kan læses i afsnit 5.

Den overordnede ide i planskitsen er en opdeling af planområdet i et Kerneområde og en Bufferzone som omtalt tidligere.

Kerneområdet udgøres af den oprindelige Vejle Ådal og Fjord afgrænsning fra Erhvervs- og udviklingsstrategien fra 2016, men er udvidet i Børkop-området med Skærup Ådal, så den sydlige 'arm' nu bliver forbundet med de grønne strukturer omkring Vejle Ådal. Hermed bliver hele Børkop-området forbundet med Vejle Ådal gennem henholdsvis et kystnært bånd og et 'indlandsbånd'.

Bufferzonen er en zone på 2,5 km, som ligger uden om Kerneområdet. Den skal ses som en respons på de diskussioner, der har været på workshopperne om at sikre et godt samspil mellem Vejle Ådal og Fjord og det omkringliggende landskab inklusiv bysamfundene og produktionsjordbruget.

I Børkop, Egtved og Jelling er der allerede, i selvstændige planprocesser, udarbejdet byvisioner, ligesom flere af landsbyerne i området også er på vej med visioner.

Fælles for byvisionerne i Børkop, Egtved og Jelling er, at de medtager det omkringliggende landskab, og at de ser landskabet, og muligheden for at opleve og færdes i landskabet, som en vigtig værdi samtidig med, at der udtrykkes ønsker om at bringe ådalene og naturen tættere på byerne.

I forhold til landbrug, biodiversitet og klimatilpasning giver Bufferzonen også god mening. Landbruget og byerne lokaliseret oven for ådalene og langs fjorden, påvirker disse områder gennem deres udledning af næringsstoffer, og klimatilpasningsinitiativer i Bufferzonen er vigtige for at kontrollere vandforholdene i ådalene.

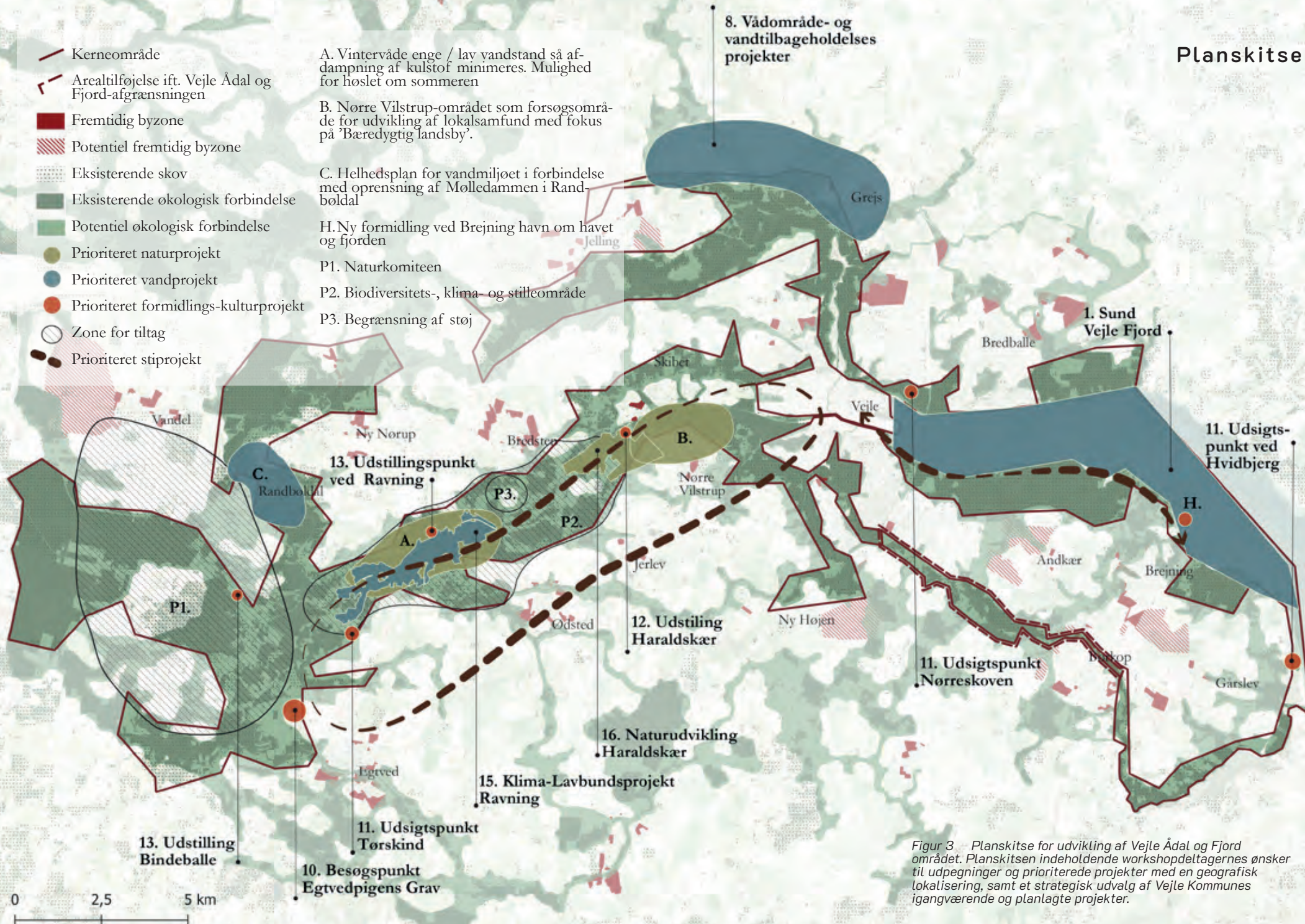
Der er altså gode argumenter for at se de omkringliggende bysamfund og deres nære landskaber i sammenhæng med landskabsplanlægningen for Vejle Ådal og Fjord.

Der er ikke, og skal ikke, laves detailplanlægning for Bufferzonen i planprocessen for Vejle Ådal og Fjord området, men der er i Landskabsplanen angivet mål for, hvordan Bufferzonens bysamfund med omkringliggende landskaber og landbrug, kan udvikles i samspil med Vejle Ådal og Fjord.

I forhold til Landskabsplanens mål vedrører alle målene Kerneområdet Vejle Ådal og Fjord.

I Bufferzonen er det kun målene vedrørende: (1) By-land-relationerne og de bynære landskaber, (2) Erhvervsmulighederne, (3) og målsætningen om, at der skal være en god adgang til landskabet i Vejle Ådal og Fjord, der er relevante.

Af planskitsen på figur 3 (s. 17) fremgår det, at størstedelen af Kerneområdet allerede, i den nuværende Kommuneplan (2021), er udpeget til økologiske forbindelser, dvs. et område med væsentlige naturinteresser.



Figur 3 Planskitse for udvikling af Vejle Ådal og Fjord området. Planskitsen indeholdende workshopdeltagernes ønsker til udpegninger og prioriterede projekter med en geografisk lokaliserings, samt et strategisk udvalg af Vejle Kommunes igangværende og planlagte projekter.

# 5. Projekterne

Ud over at arbejde med at definere en vision for Vejle Ådal og Fjord, samt en række mål for området, blev der i processen arbejdet med at finde frem til nogle projekter, der er opbakning til at arbejde videre med.

Det er en blanding af projekter, som er foreslået på tre forskellige måder:

1. De tre lokale workshops i september og oktober 2021
2. CitizenLab frem til 1. november 2021
3. Projekter, som Vejle Kommune arbejder med eller ønsker at arbejde med i de kommende år.

Projektforslagene er sammen med visionen og målene blevet bearbejdet på tre fælles workshops fra november 2021 til januar 2022. Deltagerne på disse workshops var deltagere fra de lokale workshops, som meldte sig til at deltage i det videre arbejde med at sammenfatte vision og mål samt være med til at prioritere de foreslåede projekter.

Listen over projekter er lang og rummer dels nogle meget specifikke projekter, men også forslag, der er af en større planlægningsmæssig karakter. Listen rummer således over 140 forslag og idéer.

Nogle af de mange forslag er grupperet og slået sammen til større og bredere projekter. Målet med at slå beslægtede projekter sammen var dels at gøre det muligt at prioritere mellem projekter, dels at få kendskab til om nogle af workshop-deltagerne ville bidrage til at arbejde videre med disse projekter.

De projekter, der ikke blev prioriteret, og hvor der ikke var nogen, der meldte sig til at bringe projekterne videre, optræder i bilaget til Landskabsplanen som "øvrige foreslåede projekter". Projektforslagene er således gemt, og kan tages op på et senere tidspunkt, i takt med de prioriterede projekter bliver gennemført og man ønsker at igangsætte nye projekter.

## Vejle Kommunes rolle i projekterne

En vigtig del af det fremtidige arbejde med projekterne er at finde frem til, hvem der fremadrettet skal drive de foreslåede projekter, og at finde finansiering til dem.

Vejle Kommune vil naturligt kunne indgå i en række projekter, men med forskellig intensitet, arbejde og økonomi. Til højre er oplyst de måder, hvorpå Vejle Kommune vil kunne indgå og understøtte projekterne:

**Understøtte private:** Her er det de private initiativtagere, som driver projektet. Vejle Kommune kan inspirere og vejlede om projekterne herunder, hvor man vil kunne søge midler til projektet. Kommunen vil også i mindre grad kunne hjælpe med at udforme ansøgninger om støtte. Til mange projekter vil det også være muligt at søge forskellige puljer hos Vejle Kommune bl.a. Natur- og Stipuljen.

**Samarbejde:** Vejle Kommune går ind i samarbejdsprojekter, hvor Vejle Kommune er ligeværdige partnere i samarbejdet, men uden at Vejle Kommune nødvendigvis står for projektledelse. Finansieringen kan være delt på flere parter.

**Vejle Kommunes projekter:** Projekter som Vejle Kommune og bestyrelsen for Vejle Ådal og Fjord ønsker at prioritere fremover - både hvad angår projektledelse, fremskaffelse af økonomi til projektet samt gennemførelse i samarbejde med de forskellige lodsejere og andre interessenter.

På de næste sider er der for helhedens skyld lavet en beskrivelse af de projekter, der allerede er i gang. Efterfølgende er projekter med en geografisk placering udtrykt visuelt (figur 4 s. 21).

## Igangværende projekter i Vejle Kommune med relation til Vejle Ådal og Fjord området

Vejle Kommune har allerede gang i en række projekter i Vejle Ådal og Fjord området, og Bestyrelsen for Vejle Ådal & Fjord indgår på forskellig vis i flere af disse projekter dels i udvikling af projekterne, dels som aktive medspillere i de igangsatte projekter. På figur 4 (s. 21), er vist de igangværende projekter, som kan afgrænses rent fysisk. Alle projekter er kort beskrevet nedenfor.

### **1. Sund Vejle Fjord – projekt, der laves i samarbejde med Syddansk Universitet og frivillige**

Der blev i 2020 bevilliget 24 mio. kr. til et 5-årigt projekt, der går ud på at forbedre tilstanden i Vejle Fjord bl.a. ved udplantning af ålegræs, etablering af muslingebanker og etablering af stenrev samtidig med udviklingen i fjordens tilstand følges. (figur 4 s. 21).

### **2. Erhvervsprojekt specielt med fokus på lokale fødevarer og samarbejdet mellem producenter og aftagere**

I en gruppe under Vejle Ådal og Fjords bestyrelse arbejdes der på et forsøgsprojekt med at afsætte lokale fødevarer i form af naturkød fra kødkvæg og fisk fra lokale dambrug. Det skal ud til områdets hoteller og restauranter som en særlig specialitet.

### **3. Gennemføre adfærds kampagner på baggrund af workshop med rådet for Vejle Ådal og Fjord i august 2019**

Der har været gennemført adfærds kampagner om ”hund i snor” og ”affald” i 2020-21.

I 2023 forventes gennemført en ny adfærds kampagne om generel adfærd i naturen og adgangsregler.

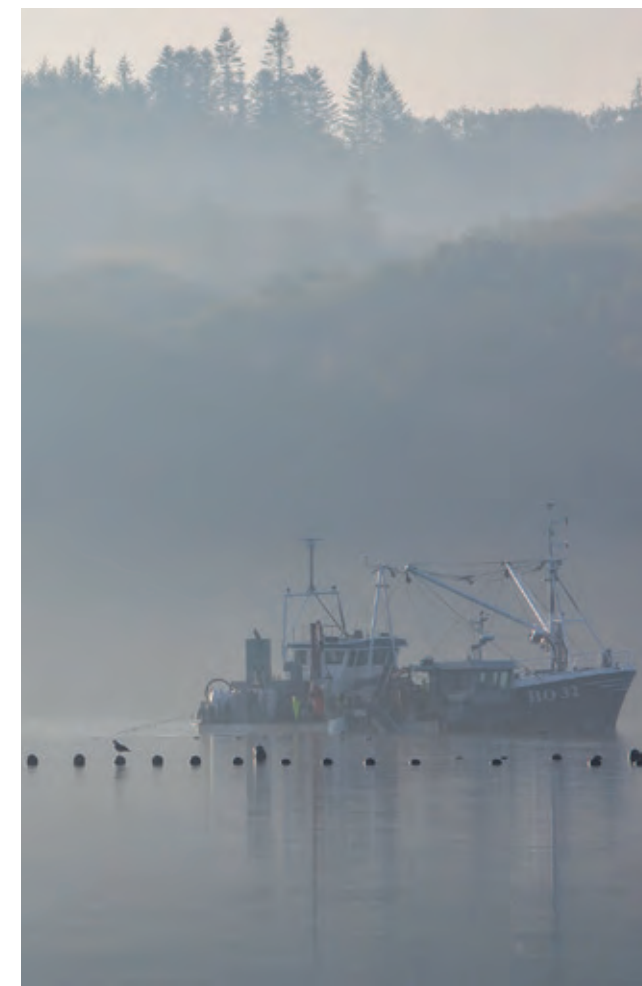
### **4. Samarbejdet med Den Danske Naturfond om naturudvikling i Vejle Ådal og Fjord**

Der pågår løbende et samarbejde med Den Danske Naturfond om at erhverve naturarealer i Vejle Ådal området og om at udvikle naturen i ådalen.

### **5. Udvikling af den fælles fortælling om Vejle Ådal og Fjord i samarbejde med lokale samarbejdspartnere.**

Bestyrelsen for Vejle Ådal og Fjord arbejder på at skabe en samlende fortælling om Vejle Ådal og Fjord. Det er visionen, at Vejle Ådal og Fjord skal opfattes som en destination, hvor fortællingen om vandet er den sammenhængende kraft, der skal forstærke og videreudvikle de eksisterende kvaliteter.

Vejle Ådal og Fjord – dannet og formet af vand – skal være med til at inspirere den fremtidige udvikling og styrke områdets identitet.



### **6. Udvikling af vandreruter i Vejle ådal og Fjord området herunder forbindelser til længere regionale og nationale vandreruter**

I 2022 forventes startet et projekt med udvikling af vandring i Vejle Ådal og Fjord området herunder, hvad der er af muligheder for længere vandreruter, dagsvandreruter, mindre vandreruter og oplevelser i området. Projektet vil i høj grad skulle formidle allerede eksisterende vandremuligheder i området. Desuden arbejdes der på et projekt vedrørende Hærvejen, der skal forbedre ruten samt faciliteter og oplevelser langs den (figur 4 s. 21).

### **7. Pilotprojekt med private skovejere i Jelling Skov om biodiversitet.**

Projektet rummer indsamling af viden om skoven ved hjælp af frivillige og herudfra at formidle og inspirere de enkelte skovejere til at arbejde med biodiversitet som privat skovejere (figur 4 s. 21).

### **8. Projekter i Grejs Ådal – herunder særligt vådområder og vandtilbageholdelsesområder**

Der arbejdes i øjeblikket på at skabe vådområder og områder til vandtilbageholdelse i Grejs Ådal. Der er således i 2022 etableret et vådområde ved Fløjstrup på 29 ha sammen med to vandtilbageholdelsesområder, der tilsammen kan tilbageholde ca. 20.000 m<sup>3</sup>. Desuden er der i 2022 etableret et vådområde ved Keglkær på 53 ha. I 2022/23 forventes etableret endnu et vådområde ved Hørup bæk på ca. 30 ha og et vandtilbageholdelsesområde med en kapacitet på ca. 14.000 m<sup>3</sup>. Endelig er der igangsat en forundersøgelse i Fruens Møllested Bæk, der skal afdække

muligheder for at etablere flere vådområder og vandtilbageholdelsesområder i Grejs Å-systemet.

### **9. Cykelprojektet Kingdom of Cycling**

Projektet dækker hele Vejle Kommune. Men Vejle Ådal og Fjord indgår som et kerneområde i projektet med de cykelmuligheder, der er netop i dette område. Projektet går ud på at udvikle cykling for både hverdagscykling, turcykling, racercykling og MTB.

### **10. Udvikling af besøgsstedet Egtvedpigens Grav**

Der forberedes et projekt, hvor man kan lave fondsansøgning til at udvikle et nyt besøgssted i forbindelse med Egtvedpigens Grav. Projektet udvikles i samarbejde med bl.a. udviklingsrådet i Egtved. (figur 4 s. 21).

### **11. Udsigter og Kunst i ådalen**

Der arbejdes på at skaffe midler til etablering af unikke udsigtspunkter og kunstværker forskellige steder i området. Der er udvalgt projektforslag på baggrund af arkitektkonkurrence for udsigtspunkter i Nørreskoven, Hvidbjerg og Tørskind Grusgrav. (figur 4 s. 21).

### **12. Udstilling om Vejle Ådal og Fjord på Haraldskær**

Der er i sommeren 2022 åbnet en samlet udstilling om Vejle Ådal og Fjord området i nyrenoverede udstillingslokaler på den gamle avlsgård, Haraldskær. Udstillingen rummer dels en oversigt over de mulige besøgssteder i ådalen, dels skiftende særudstillinger med relation til området (figur 4 s. 21).

### **13. Fornyelse af udstillingerne på Ravning Station og Bindeballe Station**

Vejle Museerne arbejder på at forny de historiske udstillinger i de to stationsbygninger, som ligger op til Bindeballestien (figur 4 s. 21).

### **14. Hydrologiprojekt i Øvre Grejs Ådal**

Der arbejdes på et projekt med at skabe en naturlig hydrologi i den øverste del af Grejs Ådal. Projektet forventes afsluttet i 2022 (figur 4 s. 21).

### **15. Klima – Lavbundsprojekt Ravning**

Der arbejdes på at skabe et Klima – Lavbundsområde mellem Vingsted og Vork. Der er bevilliget de fornødne midler fra Miljøstyrelsen til projektet, og der er igangsat en forundersøgelse i området herunder forhandlinger med de berørte lodsejere (figur 4 s. 21).

### **16. Naturudvikling på Haraldskær**

Der arbejdes på et projekt, hvor der skabes naturudvikling og øget biodiversitet på Vejle Kommunes 210 ha ved Haraldskær. Området består af skov, eng og overdrev samt landbrugsarealer (figur 4 s. 21).

### **17. Større hegninger i forbindelse med nye vådområder i Grejs Ådal**

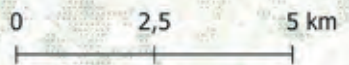
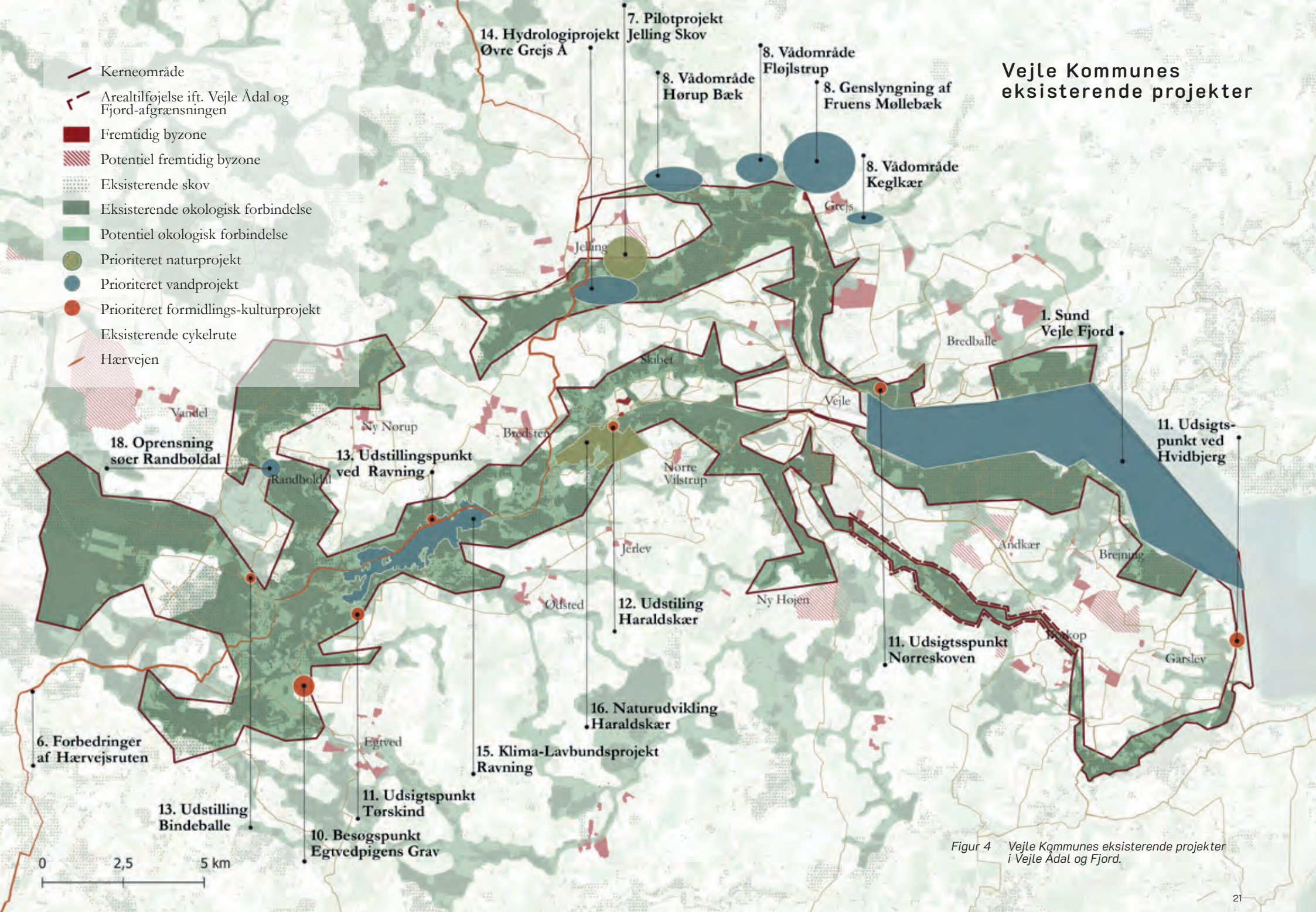
Der arbejdes på at etablere større hegninger i forbindelse med vådområderne ved Keglkær, Fløjstrup og Hørup med henblik på at øge naturindholdet på arealerne i forbindelse med vådområderne.

### **18. Oprensning af søer i Randbøldal**

De opstemmede søer i Randbøldal er ved at blive oprenset for malakitgrønt (figur 4 s. 21).

# Vejle Kommunes eksisterende projekter

-  Kerneområde
-  Arealtilføjelse ift. Vejle Ådal og Fjord-afgrænsningen
-  Fremtidig byzone
-  Potentiel fremtidig byzone
-  Eksisterende skov
-  Eksisterende økologisk forbindelse
-  Potentiel økologisk forbindelse
-  Prioriteret naturprojekt
-  Prioriteret vandprojekt
-  Prioriteret formidlings-kulturprojekt
-  Eksisterende cykelrute
-  Hærvejen



Figur 4 Vejle Kommunes eksisterende projekter i Vejle Ådal og Fjord.

## Prioriterede projekter i Landskabsplanen

For de talrige forslag til projekter i Vejle Ådal og Fjord, har det været afgørende at facilitere en prioritering og sikre et ejerskab. Prioriteringen er sket igennem afstemning på de fælles workshops. I alt 14 projekter har fået stemmer, og der er sat navne på, hvem der ønsker at deltage i projekterne. De prioriterede projekter er beskrevet nedenfor. Samtidig er det beskrevet, på hvilket stadie projektet vurderes at være, og om det kan samtænkes eller videreudvikles sammen med nogle af de igangværende projekter, som Vejle Kommune og Bestyrelsen for Vejle Ådal & Fjord allerede arbejder med. Ved de projekter, hvor det er relevant, er angivet nummeret på det igangværende projekt, som det kan tænkes sammen med.

I forlængelse af Landskabsplanen igangsættes en proces, der dels skal kvalificere de enkelte projekter yderligere, dels afklare om, og evt. hvornår, et projekt vil kunne igangsættes. Tidshorizonten for de nævnte projekter forventes at være minimum 5 år. Hvorvidt projekterne sættes i gang og kan gennemføres, afhænger af, om der kan skaffes midler til projekterne, om der er kræfter til at arbejde med projekterne, og om man kan nå til enighed med de private lodsejere, som indgår i en stor del af projekterne. Der er derfor ikke nogen garanti for, at projekterne bliver gennemført, fordi de står i Landskabsplanen.

### **A. Vejle ådal: Kombineret Natur- og klimaprojekt. På dele af strækningen en form for regulering af vandstanden**

Nyt projekt, der skal startes op.

Vintervåde enge/lav vandstand ved høstet så afdampning af kulstof minimeres.

### **B. Nørre Vilstrup-området som forsøgsområde for udvikling af lokalsamfund med fokus på 'Bæredygtig landsby'**

Nyt projekt, der skal startes op.

### **C. Helhedsplan for vandmiljøet i forbindelse med oprensning af Mølleedammen i Randbøldal**

Videreudvikling i forhold til oprensningsprojekt, som er i gang. (projekt 18).

Vejle Kommune er i gang med et projekt, hvor der oprenses malakitgrønt fra søerne i Randbøldal. Malakitgrønt er et stof man tidligere anvendte i forbindelse med driften af dambrug, og stoffet vurderes at være miljøskadeligt. Derfor skal det fjernes. I forbindelse med oprensningen vil det være relevant at gentænke hele vandmiljøet i Randbøldal. Vejle Kommune har en interesse i at indgå i projektet blandt andet i forbindelse med de Vandplansprojekter, som eventuelt skal gennemføres i området.

### **D. Formidling og relationer mellem land og by**

Nyt projekt, der skal startes op. I forbindelse med dette projekt er der gjort følgende tanker om projektets indhold:

Vigtigt at der er landbrug i fremtiden også, så borgerne kan lære og følge naturens gang og kulturlandskabet kan opretholdes. Der skal være læring om fødevarer og hvem og hvordan det produceres. Der kan arbejdes på et samarbejde mellem skoler og landbrug, så forståelsen skabes her. Det kan være igennem formidling hos jordbrugerne eller vha. skolehaver. Der er eksempelvis virksomheder i Børkop, hvor der er mulighed for at skabe forståelse og synergi mellem boliger, dyrehold, dyrkelse og landbrug.

### **E. Sammenhængende sti langs Vejle Fjords sydsiderne helt til Fredericia/Stier langs vejle Fjord Vejle-Ibæk-Andkær-Brejning-Mørkholt**

Nyt projekt, der skal startes op.

Vejle Kommune har fokus på vigtigheden af en sti langs sydsiden af Vejle Fjord. Derfor er stien medtaget som et af de rekreative forslag i Kommuneplanen. Der er således opbakning til projektet, men der mangler dels en forhandling med lodsejerne om et forløb af stien, dels midler til at anlægge stien. Det vil være en fordel, hvis man lokalt kunne komme et stykke af vejen i forhold til at tale med lodsejerne i området.

### **F. Istids cykel- og vandrerute i Vejle Kommune**

Nyt projekt, der skal startes op.

Vil kunne samtænkes med det arbejde Vejle Kommune ønsker at igangsætte om vandreruter i Vejle Ådal og Fjord området (projekt 6).

### **G. Cykelrundtur fra Vejle ad cykelstien til Egtved via Tørskind og Bindeballestien**

Nyt projekt, der skal startes op.

Vil kunne sammentænkes med det arbejde Vejle Kommune ønsker at igangsætte om vandreruter i Vejle Ådal og Fjord området og Kingdom of Cykling. (projekt 6 og 9).

### **H. Ny formidling ved Brejning havn om havet og fjorden / Husbåd og formidling om marint liv ved Brejning**

Nyt projekt, der skal startes op.

### **I. Bredere projekt om privat skov: produktion, biodiversitet og friluftsliv**

Udbygning/videreførelse af pilotprojekt (projekt 7). Projektet vil også kunne tænkes sammen med projekt L, der handler om kortlægning af naturen i samarbejde med frivillige.

Vejle Kommune er i samarbejde med skovejereforeningen i Vejle Ådal og Fjord i gang med at gennemføre et pilotprojekt med private skovejere i Jelling Skov om biodiversitet. Projektet går ud på at indsamle viden om biodiversiteten i skoven og dernæst at formidle denne viden til ejerne og inspirere dem til, hvordan man som privat skovejere kan fremme biodiversiteten i sin skov.

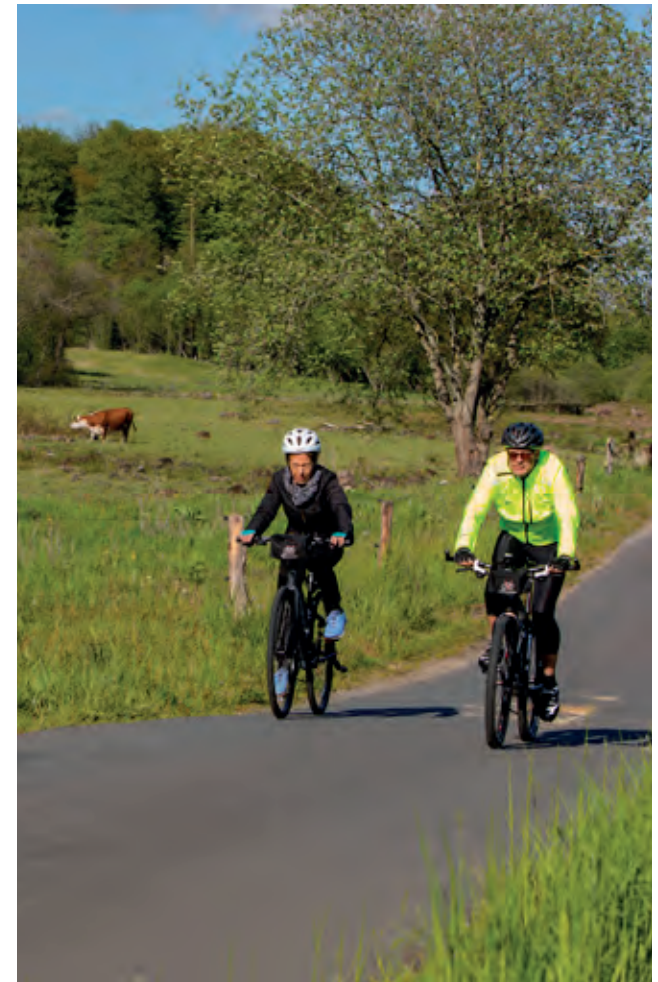
Moniteringen af biodiversiteten er for en stor dels vedkommende foretaget af frivillige med stor biologisk viden - efter aftale med de enkelte skovejere.

### **J. Bredere projekt om afgræsning og naturpleje med dyreholdernetværk, vidensdeling og naturpleje som driftsgren**

Der er tale om et projekt, hvor elementer af det er startet allerede i kommunalt regi. Eksempelvis er der etableret en form for dyreholdernetværk. Det vil være vigtigt at få projektet diskuteret igennem og få lavet en beskrivelse af, hvad der er det væsentligste at gå i gang med sammen med dem, der er meldt på projektet. Vejle Kommune vil kunne indgå som facilitator på den del. Desuden vil det være fornuftigt, hvis landbrugets rådgivningstjeneste kan indgå i projektet.

Følgende elementer indgår:

- Afgræsning med forskellige racer/arter på samme store areal og mix mellem våde og tørre arealer
- Helårsgræsning
- Inddragelse af lodsejere i naturpleje
- Dyreholdernetværk
- Mere samarbejde og flere fælles projekter mellem lodsejere inklusiv udveksling af ideer og erfaringer





### **K. Bredere projekt om adfærdsregulering.**

Videreudvikling af projekt, der til en vis grad er startet op.

Der har været gennemført adfærds-kampagner om "hund i snor" og "affald" i 2020-22.

I 2023 forventes gennemført en ny adfærds-kampagne om generel adfærd i naturen og adgangsregler. Men at ændre folks adfærd i naturen er et langt sejt træk, og det gøres ikke kun med kampagner. Elementer som nudging, at bibringe folk forståelse for hensigtsmæssig adfærd, styring af folks færdsel, anderledes skiltning med videre er elementer, der kan udvikles på.

Der er foreslået følgende elementer i projektet:

- Bedre styring af den rekreative færdsel gennem skiltning og information – både i forhold til naturen og privatlivets fred. Dette gælder både skovene og det åbne land.
- Behov for formidling omkring opførsel og hvad man må i henholdsvis private og offentlige skove. Konflikter opstår, fordi borgere ikke forstår de interesser, private lodsejere har. Nye tilflyttere ved ikke, hvad de har med at gøre - manglende viden omkring hvordan man færdes i naturen.
- Oplysning om adgangsforhold og opdragelse til god opførsel i naturen. Indsats rettes mod både voksne og børn

### **L. Bredere projekt om kortlægning af naturen i samarbejde med frivillige**

Herunder naturtjek af skov og andre naturnære arealer og kortlægning af dyr og planter i Vejle Ådal.

Der vil være tale om udbygning af et projekt, der delvist er i gang. Vejle kommune har løbende haft en kontakt til frivillige om monitorering af særlige arter eller særlige arealer. Eksempelvis er der lavet en omfattende monitorering af flagermus, og det igangværende projekt i Jelling Skov (projekt nr. 7) er gennemført af frivillige via monitorering. Vejle Kommune har derfor allerede nu kontakt til en gruppe af frivillige monitører med stort arts-kendskab.

### **M. Bredere projekt om lokale fødevarer**

Der er startet et pilotprojekt under bestyrelsen for Vejle Ådal og Fjord (projekt nr. 2). Hvordan kan man arbejde videre og udbygge dette projekt?

### **N. Bredere projekt om stier, forbindelser og formidling**

Dette projekt skal samtænkes med det igangværende projekt nr. 6: Udvikling af vandreruter i Vejle Ådal og Fjordområdet. De elementer, der er foreslået skal indtænkes i projektet, som bør laves i samarbejde med de interesserede borgere.

Der er foreslået følgende elementer i projektet:

- Arbejde med at se på forbindelser mellem eksisterende ruter, så der skabes rundture
- Arbejde med muligheder for nye stier, både som forbindelser og rundture
- Arbejde med omlægning af stier, så forløbene bliver bedre for både gæst og lodsejer
- Kategorisering af stier, så man får adskilt hurtigere kørerne brugere fra andre
- Samlet og bedre formidling af stier – både eksisterende og nye. (f.eks. en guidebog og tydelige skilte på ruten)
- Adgang til offentlige arealer

# DEL II

Tre case-områder: Børkop, Grejs og Runkenbjerg

# 6. Mellem land og by – Børkopområdet

Børkopområdet blev valgt som et case-område, fordi det repræsenterer det bynære landskab.

Planlægning for bynære områder er et emne, der historisk har været mere eller mindre fraværende i planlægningen fordi den er faldet mellem to stole: Amternes planlægning for det åbne land og kommunernes byplanlægning.

Med Strukturreformen i 2007, hvor kommunerne fik ansvaret for planlægning for både by og land, blev der skabt bedre muligheder for at arbejde med planlægning af bynære områder. Der er dog ikke udviklet en tradition eller skabt formelle planrammer for at arbejde med de bynære landskaber.

Ideen har været, at indsigter og erfaringer fra Børkop-området også vil kunne bruges i andre bynære dele af projektområdet, som Jelling, Grejs, Ny Nørup, Bredsten, Nr. Vilstrup, Ødsted, Jerlev, Brejning, Andkær, Egtved og Skibet.

For bynære områder er der fire problemstillinger, som alle er relevante for Børkop-området:

1. **Areal- og ressourceforbrug:** Byudvikling betyder arealudlæg til boliger, infrastruktur og tekniske anlæg. Udfordringen er her dels at begrænse arealforbruget, dvs. bygge tæt, dels at medtænke vilkårene for en fremtidig landbrugsdrift, når de nye byområder udformes.

2. **Nye brugere:** Med nye byudviklingsprojekter kommer nye rekreative anlæg og nyttilflyttede borgere. Fra udviklingsprojekter i Hovedstaden viser erfaringen, at der kan være en udfordring i, at nyttilflyttere skal 'lære' at færdes i landbrugslandet.

Information og dialogmøder kan bidrage til at oplyse nyttilflyttere om regler, rettigheder og hensyn. Dette gælder både færdsel i landbrugslandet og i skovene.

3. **Pres på landbrugserhvervet:** Når dele af et eksisterende landbrugsområde skal byudvikles, påvirkes landbrugserhvervet i området selvsagt. Det sker direkte ved inddragelse af arealer og fragmentering af den eksisterende landbrugsstruktur (som nævnt under problemstilling 1). Indirekte er landbruget påvirket af byudviklingen gennem usikkerhed om fremtiden – især på lidt længere sigt, men også ved generelle 'forstyrrelser' af markbruget og husdyrholdet.

En robust og klar planlægning kan sammen med dialog reducere landmandens usikkerheder om den fremtidige udvikling.

4. **Land og by:** I sagens natur er det i de bynære områder, at land og by mødes. Mødet kan medføre ulemper for landbruget, men kan også give muligheder for dialog og kulturmøde samt afsætning af 'lokale' fødevarer.

Dette afsnit forholder sig til de fire problemstillinger. Det sker med udgangspunkt i den viden, der er indhentet i de gennemførte interviews, og i kommentarer og forslag modtaget, gennem mails, møder og workshop. Forslaget her er ikke en 'færdig' plan for Børkop. Afsnittets forslag skal mere læses som skitser til indretningen af landskabet i det område der ligger mellem Børkop, Andkær og Brejning.

I forhold til tidligere gennemførte processer omkring 'Naturbyen Børkop' og 'Helhedsplan for Børkop Vest' har fokus i denne her proces været på jordbruget og landskabet i det bynære område, hvor vi har forsøgt at svare på følgende spørgsmål:

- *Hvordan kan det bynære landskab indrettes så de mange hensyn tilgodeses i balancerede løsninger?*
- *Hvordan kan by- og land bringes til at mødes på nye måder?*

## Jordbruget og jordbrugere i Børkopområdet

Langt det meste af ejendomsarealet i caseområdet i Børkop, tilhører de interviewede 20 jordbrugere hvoraf hovedparten er enten pensionister (56%) eller fritidslandmænd (31%).

Områdets to fuldtidslandmænd ejer tilsammen 8% af arealet. Tallene indikerer, at det er et område præget af nærheden til byen. Dette betyder imidlertid ikke, at der er tale om ekstensivt drevne landbrug. Den gode jord omkring Børkop betyder, at en stor del af det samlede areal er under plov (77%), ligesom der er dyrehold på 8 af de 20 ejendomme.

Områdets bynære beliggenhed afspejler sig i friluftslivet. 80% af jordbrugerne oplever friluftsfolk på ejendommen, heraf langt de fleste dagligt eller ugentligt. Trods dette oplyser 3 ud af 4 jordbrugere, som oplever friluftsfolk, at de ingen ulemper har med færdslen. De som oplever ulemper, nævner manglende hensyn til jordbruget, larm og færdsel for tæt på boligen, som ulemper.

Jordbrugerne i Børkop er i øvrigt særdeles aktive foreningsfolk med en meget stor andel, som er medlem af en landboforening (70%), skovdyrkningsforening (55%), jagtforening (55%), borgerforening (50%), Danmarks Naturfredningsforening (45%) og Madværket (40%).

Endvidere udtrykker jordbrugerne i Børkop stor interesse i at deltage i forskellige natur- og landskabsordninger, ligesom en meget høj andel er interesseret i at deltage i fælles projekter og planer samt jordfordeling. Der er således et klart engagement i områdets natur og landskab blandt Børkop-områdets jordbrugere.

Endelig er jordbrugerne i Børkop bevidste om, at de bor i et byvækstområde. Der er blandede synspunkter på byvæksten; nogle er positive, mens andre er negative.

12 af de 20 interviewede jordbrugere har ønsker til den kommunale planlægning, bl.a. at der tages hensyn til landbruget, at naturen bevares, og at der kommer mere grønt. Kun 4 af de 20 mener, at byvæksten er uden betydning for deres ejendom. To finder at byvæksten udgør en fordel, 7 at den skaber problemer og 7 ser det som en blanding af fordele og ulemper.

Som det er fremgået af næste afsnit på s. 28, rummer Kommuneplanen forslag til etablering af nye grønne forbindelser i Børkopområdet.

På den baggrund blev jordbrugerne spurgt om følgende: Hvis der blev taget initiativ til at etablere et grønt bånd igennem landskabet på f.eks. 50-100 meters bredde – med skov, natur og en rekreativ sti – og dette bånd omfattede dele af din ejendom – ville du så foretrække: At beholde jorden, at sælge jorden, eller at få erstatningsjord ved jordfordeling?

Svarene på spørgsmålet varierede. 4 var imod, 5 ønskede at beholde jorden, 2 ønskede at sælge, 2 ønskede erstatningsjord gennem jordfordeling, 3 ønskede kombinerede løsninger, og 1 ønskede ikke at svare. Svarene gav således intet entydigt pejlemærke andet end, at sådanne forbindelser vil kunne realiseres på forskellig måde, som vil kunne kombineres efter lodsejerens ønske.

I et bynært område, hvor det intensive landbrug grænser op til byområdet, som det er tilfældet i Børkop, er det afgørende at tage højde for de fremtidige vilkår for landbruget i takt med udformningen af nye byområder.

Landbruget skal inddrages i planlægningen, og sikres klare og reelle fremtidsudsigter i en byudvikling, der ikke fragmenterer landbrugsstrukturen unødigt. Nye borgere skal "lære", at færdes i landbrugslandet, og en konstruktiv dialog skal understøttes, så kulturmødet mellem by og land bliver en frugtbar mulighed, og ikke en belastning.

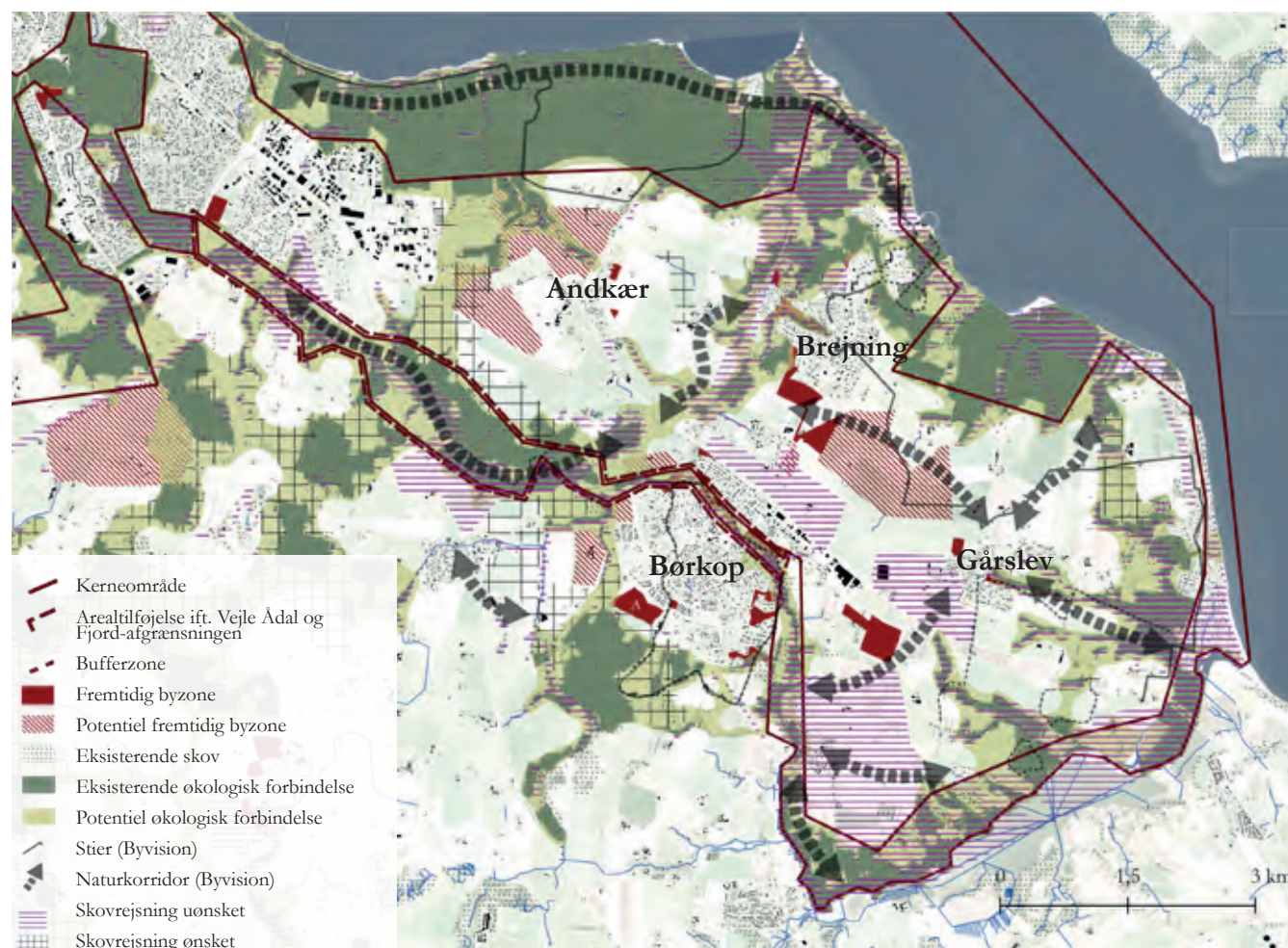
## Eksisterende visioner og planer for Børkopområdet

Landskabsplanen for Vejle Ådal og Fjord er ikke blevet skabt i et vakuum, men indgår i en kontekst af eksisterende planer og visioner for området. Dette gælder naturligvis også for Børkop-området. Børkop er en tidligere 'Kommuneby', og betegnes i dag, ligesom Jelling, Give og Egtved, som en 'Centerby'. For alle fire Centerbyer er der over de seneste år udarbejdet byvisioner. For Børkop lyder titlen: Naturbyen – en byklynge ved Vejle Fjord (2019). Som titlen indikerer, er naturen en central del af visionen for det fremtidige Børkop.

Nærhed til natur og vand gør Børkop til et attraktivt bosætningsområde, og Børkop er i dag en af Syddanmarks hurtigst voksende byer. Det kræver en løbende strategi for byudviklingen. Ovennævnte Byvision (2019) præsenterer en helhedsorienteret strategi med principielle strukturer, imens den ønskede byudvikling er konkretiseret i Helhedsplan for Børkop Vest (2021).

Helhedsplanen foreslår en etapevis udvikling af 'øer' af nye boligområder ('Fremtidig byzone' markeret med rød) i et 'grønt og blåt naturlandskab' vest om Børkop (figur 5). De fremtidige boligområder er i dag dyrkede marker. Første etape af byudviklingen (12 ha) i område A (figur 5) er vedtaget i Kommuneplan 2021-2033.

Figur 5 Aktuelle planer for udvikling af Børkopområdet med markering af landskabsplanens Kerneområde, tilføjelse og Bufferzone.



Det er Helhedsplanens ambition, at nye byområder vest om Børkop skal være med til at formidle overgangen mellem byen og naturen omkring, imens et netværk af stier skal sikre bevægelse og adgang.

I Kommuneplan 2021-2033 er arealerne omkring og vest for den nye byudvikling og i forlængelse af Børkop Skov udpeget til ønsket skovrejsning, med undtagelse af enkelte korridorer langs vandløb (figur 5). Mod øst ønskes større arealer friholdt for skovrejsning.

## Planlagte grønne strukturer

Ved at sammenholde de aktuelle planer (figur 5, s28) med tidligere planer (figur 6 og 7) ses det, at de grønne bånd i Helhedsplanen (2021) bygger videre på Det Grønne Bånd fra Udviklingsplan Børkop - Brejning - Vinding - Gårslev (2009) (figur 6), imens den aktuelle byudvikling ligger i forlængelse af Masterplan Børkop (2005) (figur 7), men erstatter 2005-planens åbne skovområder med byudviklingsområderne mod vest, og arbejder i stedet med et større sammenhængende naturområder, der skal binde Børkop Skov og Skærup Ådal sammen.

De potentielle økologiske forbindelser i Kommuneplanen (figur 5, s28) tegner et overordnet net, der forbinder byer og naturområder i Børkopområdet. Omkring Andkær forbindes Skærup Ådal med Munkebjerg Skovene i et grønt bånd der samtidig forbinder Børkop med Brejning. På strækningen mellem Børkop og Brejning nordvest om Gauerslund består den

potentielle økologiske forbindelse i dag af en mosaik af landbrugsjord, vandløb og skovbeplantninger.

Omkring Børkop slår en potentiel økologisk forbindelse et grønt slag vest om byen igennem de potentielle fremtidige byzoner fra Helhedsplan Vest videre mod Børkop Skov, og nord igen langs banelegemet. Fra den sydlige del af Børkop forbindes eksisterende økologiske forbindelser langs Rands og Rands Fjord via Gårslev med Gårslev skov og øst om Brejning mod Munkebjerg skovene.

Foruden byudviklingen i Børkop Vest, ligger Kommuneplanens større potentielle byudviklingsområder nordvest for Andkær og sydøst for Gauerslund (figur 5, s.28).



Figur 6 Det Grønne Bånd fra Udviklingsplan Børkop - Brejning - Vinding - Gårslev (2009).



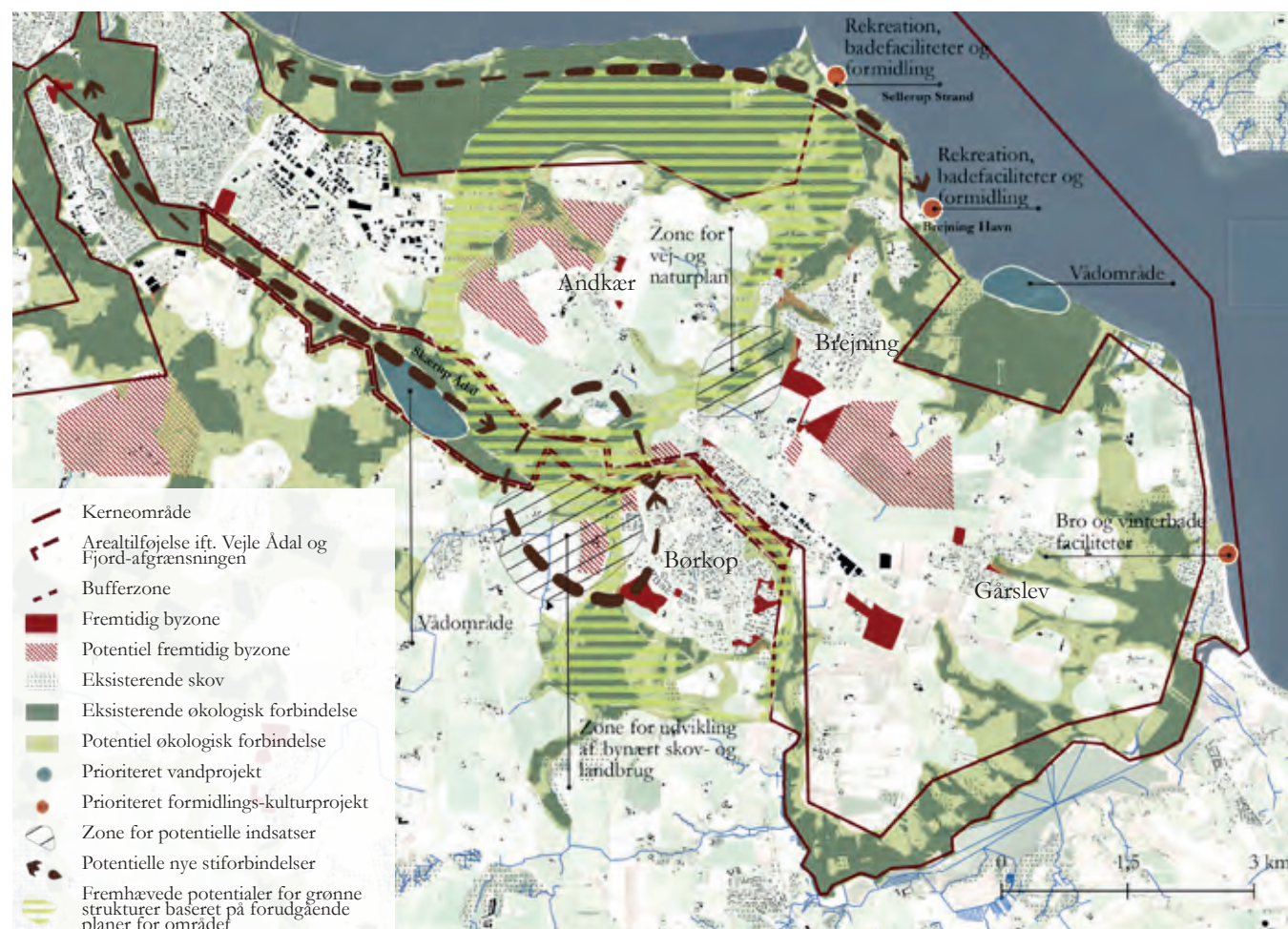
Figur 7 Masterplan Børkop (2005).

## Borgernes planer og projektforslag

I figur 8 er der vist de forslag til udvikling af Børkop-området, som fremkom ved den lokale Børkop-workshop i september 2021, samt økologiske forbindelser fra Kommuneplanen. Figuren indeholder både de projekter, der blev prioriteret i de efterfølgende fælles workshops, og dem der ikke blev prioriteret her. Vi har valgt at medtage alle ideerne, da de udtrykker en samlet fortælling om, hvordan Børkop-området, som bynært område, kan udvikles.

Blandt de prioriterede projekter er et sammenhængende stiforløb langs Vejle Fjords sydside samt etablering af en grøn forbindelse - en sti - mellem Børkop og Vejle, gennem Skærup Ådal. Dertil kommer et formidlingsprojekt om fjorden og havet langs kysten. Blandt de 'ikke-prioriterede' projekter er forslag om nye (vinter)badeområder, vådområder og udvikling af et område for bynært landbrug og skovrejsning. Med bynært landbrug forstås her et græsningsområde med dyr. Et område for bynært landbrug og skovrejsning er bl.a. tænkt som aflastningsområde for de private bynære skove i området, og indgår allerede i Vejle Kommunes planer for området.

Centrale dele af kommuneplanens potentielle økologiske forbindelser er tilføjet planen over borgernes forslag - for at fremhæve synergier og sammenfald. De kommunalt udpegede potentielle økologiske forbindelser er fremhævet med en limegrøn skravering. I det fremtidige planarbejde vil der være behov for at gennemføre en nærmere afklaring af alle de indkomne projektforslag, bl.a. for at skabe mere sikkerhed om den fremtidige udvikling hos de berørte land- og skovbrugere.

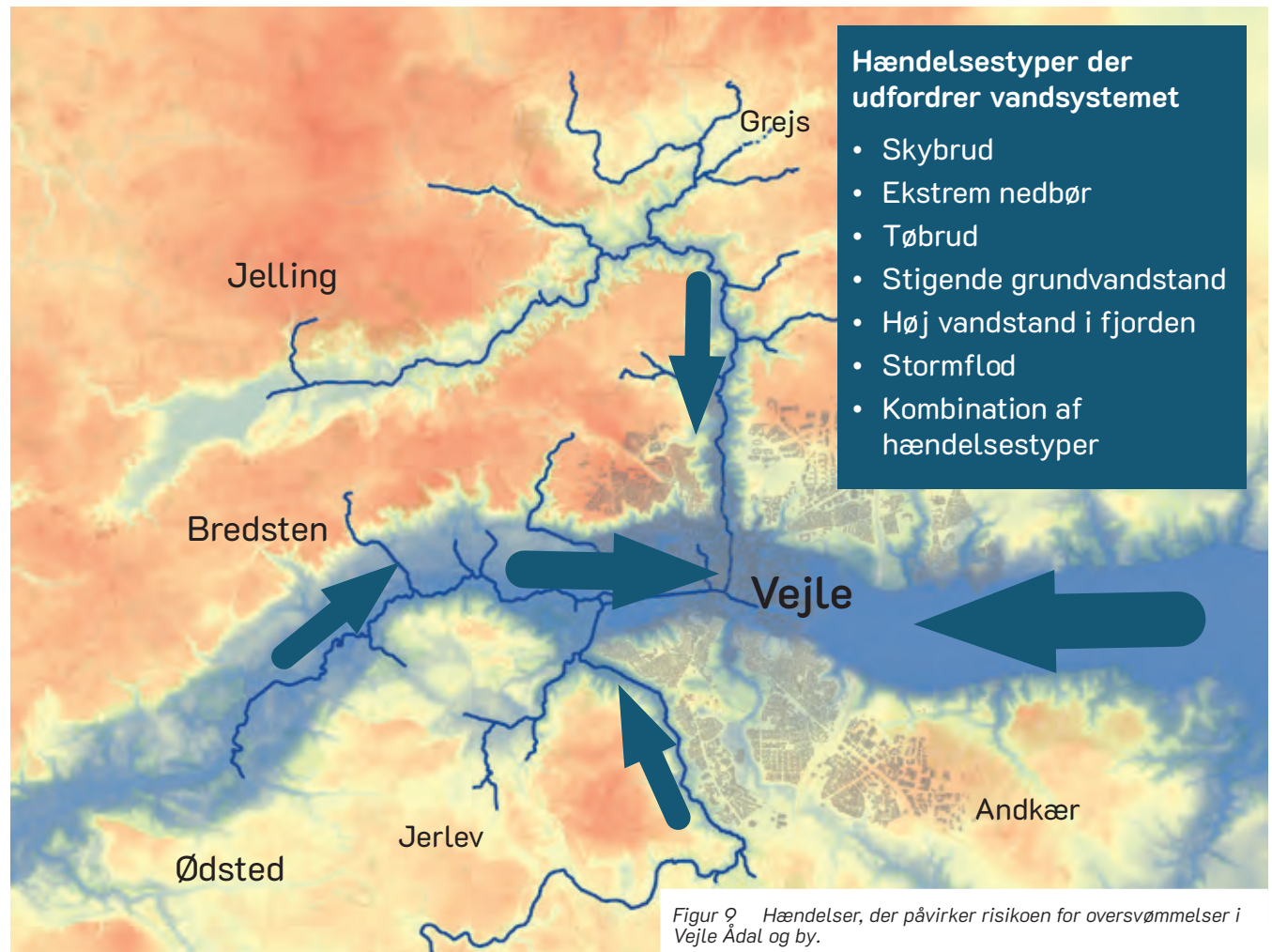


# 7. På kanten af Ådalen – Grejsområdet

Grejsområdet blev valgt som et case-område, fordi det repræsenterer et område af stor betydning for vandets strømning i projektområdet, herunder betydning for reduktion af risikoen for oversvømmelse i Vejle by. Andre områder i overgangen mellem ådal og moræne-plateauet har tilsvarende betydning, men i Grejsområdet er problemstillingen særlig tydelig. Hertil kommer, at Grejsområdet rummer en række vigtige habitater, først og fremmest knyttet til rigkær og kildevæld, ligesom området også er karakteriseret ved at være bynært med nærhed til både Jelling og Grejs. Dette afsnit vil fokusere på forvaltningen af vandressourcerne.

## Vandressourcen og klimatilpasningen

En række faktorer påvirker risikoen for oversvømmelser i Vejle by, herunder stigende nedbør generelt. Hertil kommer en forventet stigning i forskellige hændelser, som hver især og tilsammen giver stigende risiko for oversvømmelse (figur 9). I Kommuneplanen og i sektorplaner har Vejle kommune forholdt sig til disse problemer, og har intentioner om at vende 'vandproblemerne' og gøre vandet mere synligt. Det skal ske gennem intelligente og unikke løsninger, der gør vandet til en attraktion og en ressource. I denne sammenhæng spiller oplandene, som Grejsområdet, en vigtig rolle i klimasikringen. I oplandene kan der skabes forsinkelse i overfladeafstrømningen ved skybrud og lignende hændelser, og samtidig skabes naturområder. I Grejsområdet fokuseres der på en række områder til vandparkering.





## Jordbruget og jordbrugere i Grejsområdet

I forbindelse med interviewundersøgelsen blev der interviewet 24 lodsejere i Grejsområdet heraf to ejere af rene skovejendomme. Generelt følger svarene fra landbrugene i Grejsområdet mønstrene fra Børkop (Afsnit 6) og Runkenbjerg (Afsnit 8) ved at fuldtidsbrugene er i klart mindretal sammenlignet med fritidsbrugere og pensionister.

Dog ejer de tre fuldtidsbrugere i Grejsområdet relativt mere jord (17%) end de gør i de to andre case-områder. Med hensyn til arealanvendelse er Grejsområdet karakteriseret ved en stor andel skov, idet 37% af hele området er skov. Også på landbrugs-ejendommene er skovandelen særdeles høj, 17%. Det vedvarende græsareal i Grejs fylder 17% af landbrugsarealet, dvs. en lav andel sammenlignet med Runkenbjerg, men andelen der drives ekstensivt, er til gengæld særdeles høj, 73%.

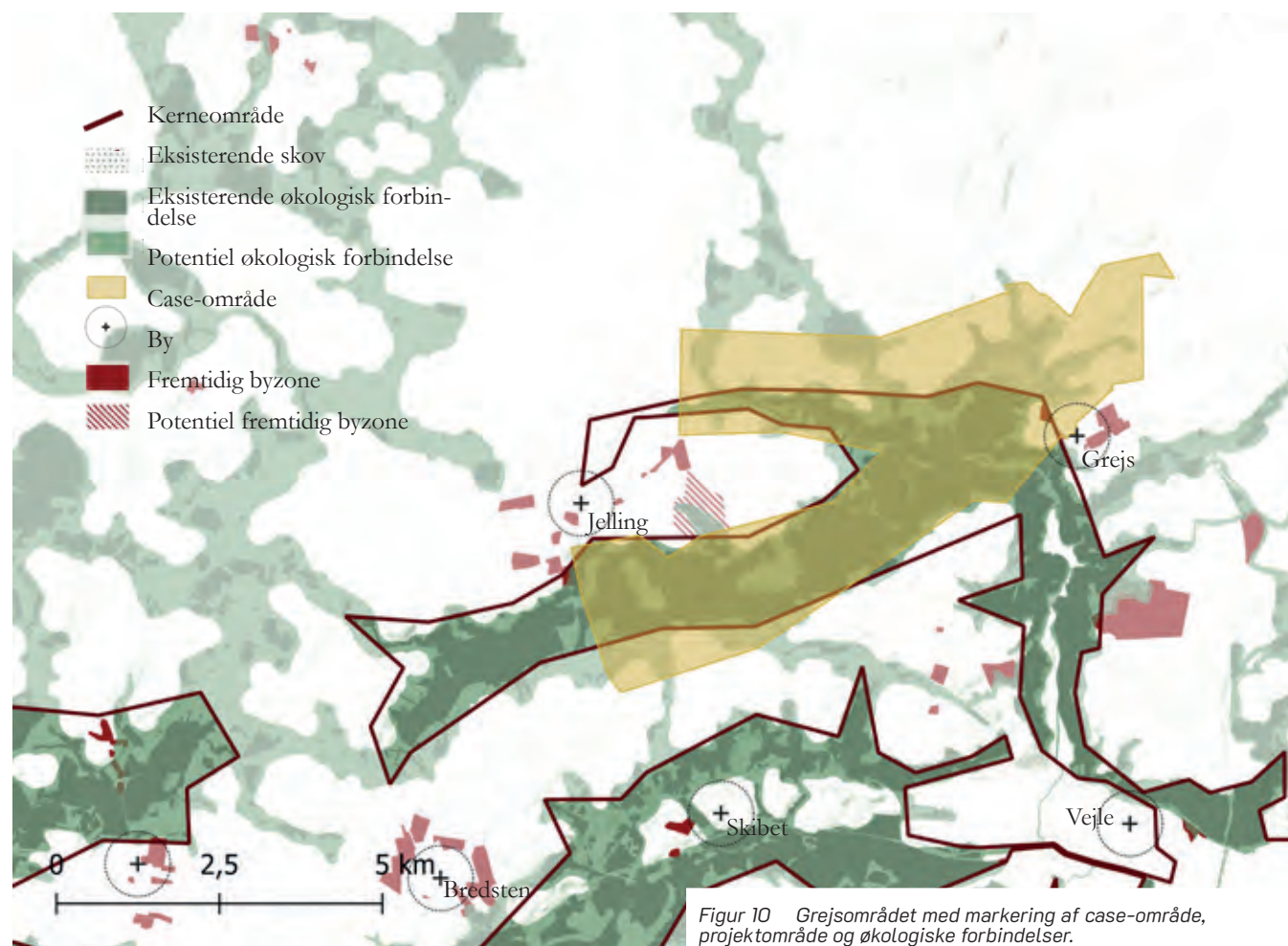
Som i de to andre case-områder er der også i Grejsområdet stor interesse for at deltage i natur-, miljø- og klimatiltag – om end niveauet er lidt lavere end i de to øvrige områder. 55% af lodsejerne udtrykker interesse i at deltage i et eller flere tiltag.

På spørgsmålet om, hvorvidt man ville være interesseret i at indgå i projekter om vandtilbageholdelse, svarer over halvdelen (12 af 21) 'ja'.

Der er også en klar interesse i at deltage i fælles natur- og landskabsprojekter (72%), samt fælles planer (67%).

Endelig skal det fremhæves at interessen for at deltage i jordfordeling er særdeles høj i Grejsområdet idet 68% af de interviewede, med jordbesiddelser, svarer til 87% af det samlede areal, svarer 'ja' til interesse for at deltage i en evt. jordfordeling.

Sammenfattende indikerer den gennemførte interviewundersøgelse, at der er gode forudsætninger for at gennemføre projekter, herunder projekter om vandtilbageholdelse i Grejsområdet.



# 8. Naturforvaltning i Ådalen – Runkenbjergområdet

Runkenbjergområdet blev valgt som et case-område, fordi dette område repræsenterer hele Vejle Ådal. Med fokus på forvaltningen af naturværdier knyttet til ådalens jordbrug gives her et resume af Vejle Kommunes mål for naturværdierne samt jordbrugets muligheder for at bidrage til forbedring af disse.

## Naturværdierne

Med sit 40 km lange forløb fra Engelsholm Sø til udløbet i Vejle Fjord, og med særdeles store og delvist sammenhængende naturarealer, udgør Vejle Ådal en levende ledelinje med store naturværdier knyttet til overdrev, rigkær, kildevæld, sumpskove, moser, enge, løvskove og krat. En række områder er præget af dræn, vandløbsregulering, højt næringsstofindhold og utilstrækkelig græsning, og der er et betydeligt potentiale ved forbedring af naturtilstanden i disse områder.

På figur 11 er naturværdierne vist sammen med afgrænsningen af Runkenbjergområdet. HNV-kortet vægter naturværdien af et areal ud fra 14 parametre, der spænder fra landskabsforhold og driftspraksis til forekomst af særlige arter. Den røde farve indikerer arealer med potentiel eller aktuel høj biodiversitet efterfulgt af områder med lavere biodiversitet - gule og grønne områder.

Ifølge den gældende Biodiversitetsplan 2020-2024 for Vejle Kommune er der sat følgende generelle mål for de kommende indsats:

- Bevarelse og forbedring af biodiversiteten i eksisterende naturområder
- Udvidelse af arealer inden for eksisterende værdifulde naturtyper
- Indsamling af ny viden
- Involvering af frivillige

Virkemidler til en bedre naturtilstand er først og fremmest retablering af naturlig hydrologi, evt. udpining af eutrofierede græsningsarealer samt etablering af større sammenhængende naturområder med en ekstensiv græsningsdrift.

## Jordbruget og jordbrugere i Runkenbjergområdet

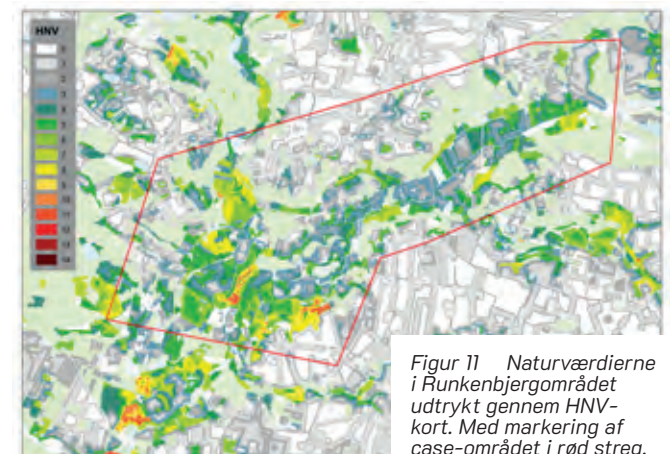
Inden for case-området har vi interviewet i alt 67 jordbrugere heraf fem, som er ejere af rene skovejendomme. Selvom Runkenbjergområdet ligger mindre bynært, end de to øvrige case-områder, vi har undersøgt, er ådalens landbrug endnu mere præget af fritidsbrugere end de to øvrige områder.

Ikke mindre end 61% af landbrugerne anser deres ejendom som primært et bosted, ligesom næsten 2 ud af 3 landmænd kommer fra en anden region. Den høje andel af fritidsbrugere hænger givetvis sammen med ådalens store herlighedsværdier, men har sikkert også sammenhæng med, at ejendommene gennemsnitligt er væsentligt mindre end i Grejs og Børkop.

Arealanvendelsen på de undersøgte landbrugsejendomme er karakteriseret ved at have den laveste andel af arealer i omdrift (52%) og den højeste andel af arealer med vedvarende græs, ligesom det vedvarende græsareal helt overvejende drives ekstensivt. Hvad angår det græssende dyrehold, er der i Runkenbjerg en pæn tæthed af dyr, især af heste.

Der blev således registreret 369 heste inden for området svarende til 0,9 per ha vedvarende græs. Forudsætningerne for græsning er således gunstige i Runkenbjergområdet, hvilket også afspejler sig i, at 72% af det vedvarende græsareal drives med afgræsning.

Også skovene drives lidt mere ekstensivt i Runkenbjerg, idet 45% af skovarealet ikke er genstand for forstmæssig skovdrift.

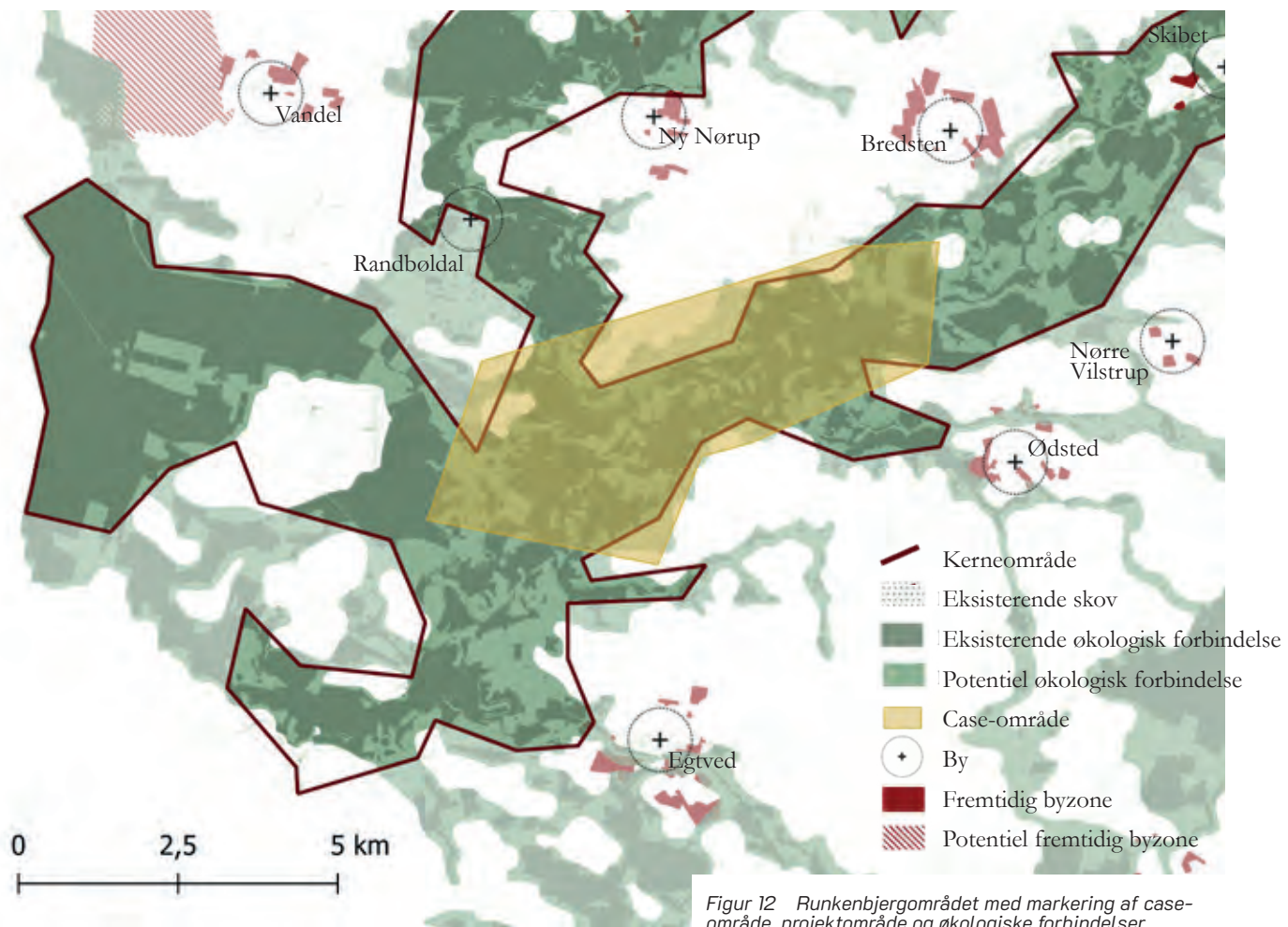


Figur 11 Naturværdierne i Runkenbjergområdet udtrykt gennem HNV-kort. Med markering af case-området i rød streg.

Hvad angår landbrugernes præferencer i forhold til de vedvarende græsarealers fremtid, foretrækker mere end 90% at de afgræsses, dog er der få, som samtidig mener, at anden drift eller tilgroning også bør foregå i ådalen.

Ser vi på jordbrugernes interesse i at deltage i naturforbedrende ordninger, viser interviewresultaterne, at 73% udtrykker interesse for at deltage i en eller flere ordninger. Heraf er 30% interesserede i at indgå aftale om omlægning af omdriftsareal til vedvarende græs, 24% er interesserede i støtte til hegning og græsning og 65% er interesserede i at indgå i ordning om rydning af tilgroede arealer. Endelig svarer 63% 'ja' til spørgsmålet om, hvorvidt man kunne være interesseret i at deltage i fællesgræsning (med jord og/eller dyr). Interessen for at deltage i fælles projekter eller fælles natur- og landskaberplaner er tilsvarende høj i Runkenbjergområdet, idet ca. 2 ud af 3 udtrykker interesse for dette.

Der er også pæn interesse for deltagelse i jordfordeling. 71% svarer, at de er interesseret og heraf svarer 45%, at de er interesseret i at bytte engarealer til omdriftsarealer, mens 44% udtrykker interesse i at udvide deres græsarealer. Sammenfattende vurderes det, at der i Runkenbjergområdet er rigtig gode forudsætninger for at bevare og forbedre naturværdierne i ådalen. Dette gælder formentlig i ådalen som helhed.



Figur 12 Runkenbjergområdet med markering af case-område, projektområde og økologiske forbindelser.

# DEL III

Proces og baggrund

# 9. Proces

Arbejdet med Landskabsplanen blev fra starten, i 2020, iværksat som en samarbejdsproces mellem Vejle Kommune og Københavns Universitet. Vejle Kommune har formelt været projektejer og en Plangruppe ledet af formanden for bestyrelsen for Vejle Ådal og Fjord, Jens Jørgen Erichsen, har fungeret som styregruppe.

Projektet er finansieret af Realdania, Vejle Kommune og Københavns Universitet og indgår i et større program, der er ledet af Københavns Universitet under titlen 'Regionale Landskaber'. På grund af Covid-19 blev den samlede proces forsinket i forhold den oprindelige tidsplan, ligesom flere af aktiviteterne blev gennemført som virtuelle møder.

Et vigtigt mål med planprocessen har været at skabe engagement i landskabernes fremtid i Vejle Ådal og Fjord området og sikre et bredt 'ejerskab' til planens mål og prioriterede projekter. Mange lodsejere og interessenter, godt 200, har deltaget i et interview og/eller mindst et af de mange arrangementer.

Ud over baggrundsanalyser og interne møder i projekt- og plangrupperne er der i processen gennemført følgende aktiviteter:

- Personlige interviews af 112 lodsejere fordelt på tre case-områder. Formålet har været at indhente viden om, hvordan de primære landskabsforvaltere, landbrugerne, skovbrugere og dambrugere forvalter deres arealer, ser på dets værdier og forholder sig til eventuel deltagelse i forskellige fremtidige tiltag
- Virtuelle orienteringsmøder hvor resultaterne af undersøgelsen blev præsenteret og diskuteret med lodsejerne og andre interesserede. Der deltog mellem 40 og 100 lodsejere ved hvert møde. Alle lodsejere i Vejle Ådal og Fjord området med over 2 ha var inviteret via e-boks - i alt 1226 lodsejere
- To virtuelle morgenkaffemøder med et bredt sammensat forum af lodsejere, foreningsfolk og andre interessenter. Formålet var dels at skabe interesse for den kommende landskabsplan dels at drøfte relevante problemstillinger og planemner
- Bustur i projektområdet med det formål at orientere om det konkrete landskab og på udvalgte steder at drøfte forskellige planemner
- Tre offentlige foredrag om Vejle Ådal og Fjord afholdt i samarbejde med Folkeuniversitetet i Vejle
- Tre lokale workshops hvortil alle lodsejere, som havde deltaget i orienteringsmøderne i henholdsvis Vejle Ådal, Grejsdalen og Vejle Fjord-området var inviteret. Desuden var lokalråd, samt råd og bestyrelse for Vejle Ådal og Fjord inviteret. Endelig var Natur- og Miljøudvalget i Vejle Kommune inviteret. Målet var at identificere og drøfte vigtige emner i de tre case-områders fremtidige forvaltning
- Tre fælles workshops for hele Kerneområdet med deltagelse af tilmeldte interesserede lodsejere og andre interessenter fra de tre foregående workshops, samt medlemmer af projekt- og plangrupperne. Målet var her at udvikle vision og mål for det fremtidige landskab samt identificere og prioritere projekter

2020

Interviewundersøgelser i case-områderne: Børkøp, Runkenbjerg og Grejsdalen

Foredrag: Sund Vejle Fjord

Morgenkaffemøde (virtuelt)

2021

Tre orienteringsmøder om resultaterne af Interviewundersøgelser i case-områderne (virtuelt)

Morgenkaffemøde (virtuelt)

Tre lokale workshops i hhv. Vejle Ådal, Grejs Ådal og Vejle Fjord-området

Foredrag: Vandet, klimaet og landskabet

Foredrag: Kulturmiljøer og landskabet

Første fælles workshop

Ekskursion

Anden fælles workshop

2022

Tredje fælles workshop

Bearbejdning af landskabsplanen i projektgruppen

Politisk behandling (juni)

*Offentlig høring (august - oktober)*

*Rådsmøde 8. september*

*Offentligt møde 12. oktober*

*Politisk vedtaget i byrådet januar 2023*

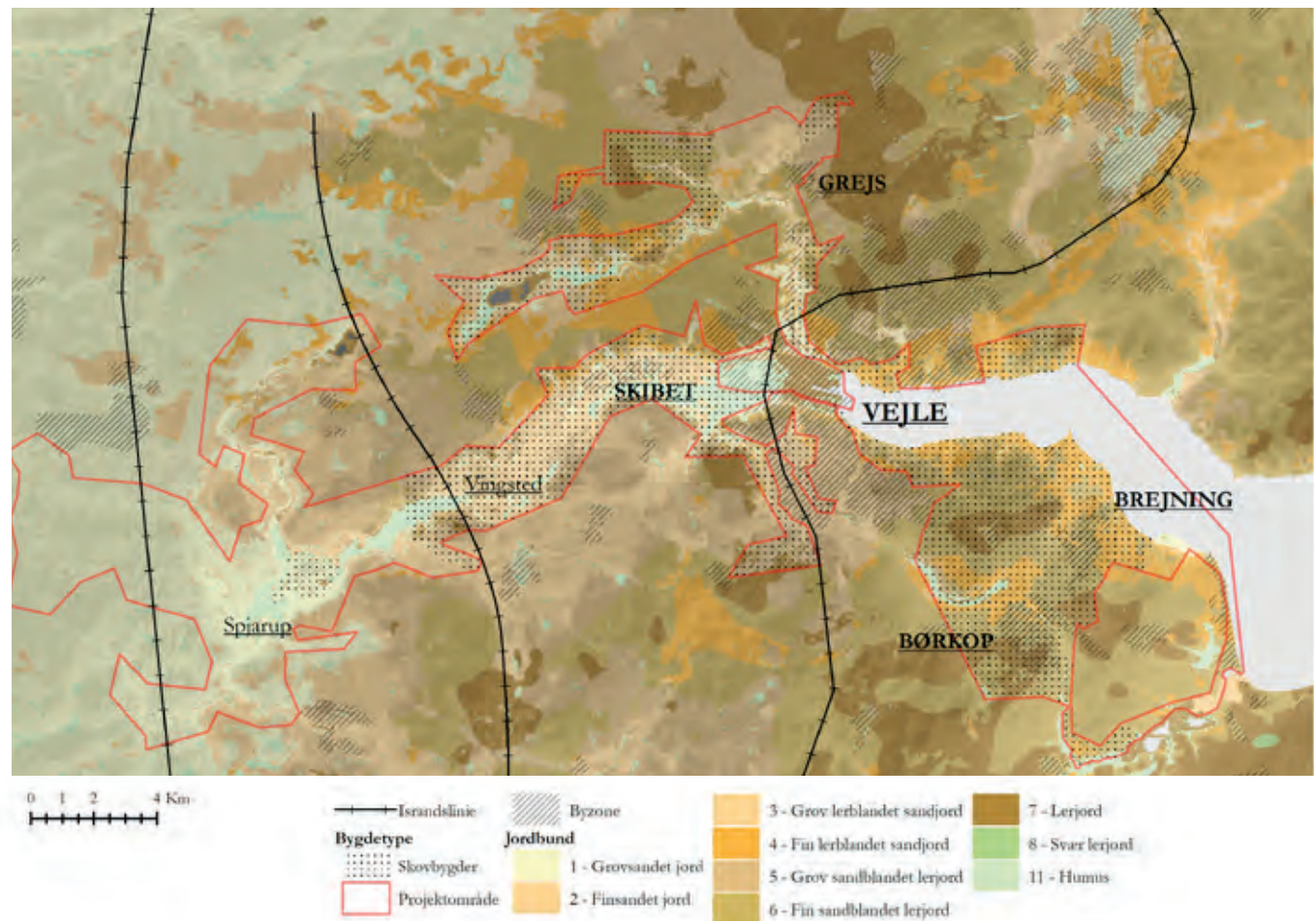
# 13. Baggrund

## Det glacielle landskab

Vejle Ådal og Fjord er et skoleeksempel på den betydning gletsjer og smeltevand har haft for de danske landskaber. Området er en del af det sydøstjyske landskab, og karakteriseret ved et bølget moræneplateau gennemskåret af større og mindre dale. De dale er af den seneste istids erosioner og aflejringer blevet accentueret, så landskabet i dag fremstår både dramatisk og varieret.

Isens skiftende opholdslinjer under Weichel-istiden er tydelige i landskabet: Ved Vingsted ses det efterladte dødislandskab; ved Skibet det Østjyske Fremstøds smeltevandsaflejringer og ved Grejs det efterladte smeltevandsler i issøer. Under isens endelige afsmeltning har smeltevandets enorme kræfter skåret erosionskløfterne i den nedre del af Grejsdalen, Højen Bæk, Randbøl Dal og Ibæk-dalen.

Selve det 40 km lange hovedforløb i Vejle Ådal er formentlig dannet ved, at isen har fulgt et ældre dalforløb, og uddybet og omformet denne dals profil. Det oprindelige dalforløb er i dag delvist begravet af ældre istidsaflejringer og ferskvandsaflejringer fra mellemistiden Holstein.



Figur 13 Det glacielle landskab i Vejle Ådal og Fjord.



Figur 14 I Vejle Ådal og Fjord har skovene historisk haft stor betydning. Her et blik over fjorden og det skovdækkede landskab fra nord. Udsnit (1879). Vejle Stadsarkiv.

## Kulturlandskab og naturgrundlag

Vejle Ådal og Fjord rummer i dag et landskab, der i høj grad er præget af samspillet mellem områdets ressourcer og udnyttelsen heraf. Vandet har, som allerede nævnt, haft stor betydning for landskabets udformning. Men også for kulturhistorien har vandet været afgørende, i et område der på mange måder repræsenterer mødet mellem land og vand. Selve Vejle by blev netop grundlagt, hvor man havde adgang til havet og samtidig gode muligheder for at krydse Vejle Å.

De kraftige terrænfald, ikke mindst i Grejsdalen, har givet gode betingelser for at anlægge mølledamme og udnytte vandkraften til gavn for såvel den almindelig mølledrift, som for det omgivende landbrug samt opbygning af egentlige industrier. Senere har det strømmende vand været grundlag for en dambrugs-kultur med den største koncentration af dambrug i landet; en kultur, der stadig er levende med flere slags ørredbrug i ådalen.

På land har skovenes betydning været stor. Skovene har været domineret af bøg og eg på de fede jorder mod øst, hvor noget af landets ældre løvskov gror, imens egekrat og nåletræsplantager har præget de magre jorder mod vest. I Munkebjerg Skovene finder man, hvad der formentlig er, den eneste oprindelige danske forekomst af taks. Taksen her er i dag fredet. Overdrev og enge er i ådalen udviklet og vedligeholdt gennem århundreders brug til græsning og

høslæt. Ådalens sammensatte mangfoldighed af naturtyper: overdrev, enge, rigkær, moser, kildevæld og sumpskove udgør sammen med gamle løvskove og krat potentielle levesteder for en stor andel af vores truede plante- og dyreliv.

## Byerne

Fra Vikingetiden og frem til Middelalderen har Jelling været en vigtig by. Byen var kongesæde for Gorm den Gamle og Harald Blåtand, og var samtidig et trafikalt centrum. Vejle By opstod i Middelalderen som en 'typisk strandkøbing' ved Vejle Ås udmunding, men helt frem til 1800-tallet hørte byen til landets mindre købstæder, grundet det stejle terræn og de dårlige havneforhold. Først med jernbanen i 1800-tallet, og anlæg af en ordentlig havn, begyndte Vejle by for alvor at vokse. Jernbanen blev samtidig grundlaget for, at Børkop voksede fra en lille landsby til kommunens næststørste by.

## Jordbrugerne

Langt den overvejende del af Kerneområdet ejes og forvaltes af land- og skovbrugere. I forhold til Danmark som helhed adskiller projektområdet sig især ved at have en meget stor skovandel, ca. 40%, hvoraf det meste er løvskov. Også den landbrugs-mæssige anvendelse adskiller sig markant fra resten af landet ved en stor andel af vedvarende græs.



Omkring en tredjedel af det samlede landbrugsareal i projektområdet er udlagt til vedvarende græs. I Runkenbjergområdet er det op mod halvdelen. Omkring tre fjerdedele af det vedvarende græsareal anvendes ekstensivt, dvs. uden sprøjtning og gødskning. Både det store skovareal og de mange vedvarende græsarealer hænger sammen med de naturgivne forhold med mange våde og bakkede arealer. Denne ekstensive landbrugsmæssige arealanvendelse bidrager til områdets rige og varierede natur. Der er stor variation i såvel ejendomsstørrelse og i lodsejernes erhvervmæssige tilknytning til ejendommen i området.

Sammensætningen af lodsejerne er påvirket af landskabsforholdene samt nærheden til Vejle og de øvrige større byer i Trekantsområdet, og betyder at området har en forholdsvis stor andel af små ejendomme med fritidsbrugere. På interviewundersøgelsens spørgsmål om, hvordan man ser på sin ejendom, svarer over halvdelen af de interviewede ejere, at de primært ser deres ejendom som et bosted, 7% ser den primært som et produktionssted og 37% ser den som en ligelig blanding af de to motiver. Selv om størstedelen af områdets ejendomme ejes af fritidsbrugere, er det stadig de store bedrifter, der driver størstedelen af arealet. Bedrifter større end 100 ha driver således 60% af det samlede areal, der modtager EUs Landbrugsstøtte inden for Kerneområdet. For de fleste af disse bedrifter er selve projektområdet dog af sekundær betydning, idet de bedrifter, der driver arealer i projektområdet, har 83% af deres samlede areal udenfor, først og fremmest på de højere liggende plateauer.

## Husdyrhold

Husdyrholdet inden for Kerneområdet er varieret. Sammenholdes antallet af græsædende dyr med det vedvarende græsareal på de ejendomme, der indgår i interviewundersøgelsen, er der tale om et pænt antal dyr, som indikerer gode betingelser for en fortsat ekstensiv græsning af de lysåbne naturarealer.

## Skovbrug

Der er 16.179 ha fredskov i området. Omkring to tredjedele af dette tilhører rene skovejendomme, mens den øvrige del tilhører landbrugsejendomme. Hertil kommer skov uden fredskovspligt svarende til næsten en fjerdedel af det samlede skovareal.

Fra interviewundersøgelsen, fremgår det, at 8 ud af 10 rene skovejendomme driver deres skov forst-mæssigt med egentlig skovproduktion, mens de to øvrige ikke anvendes til produktion. Ser vi på landbrugsejendomme med skovarealer, dvs. ca. 80% af alle de undersøgte ejendomme spiller tømmerproduktion en mindre rolle, mens natur og jagt angives som ejerens vigtigste interesse i skoven.

## Dambrug

Der er i alt 21 dambrug inden for Kerneområdet, fordelt på et klækkeri, seks med yngel og sættefisk og 14 med produktion til konsum, heraf tre økologiske. Derudover er der i oplandet fem fiskesøer med put

& take. Hovedparten af dambrugene ligger ved selve Vejle Å fra Vingsted og opstrøms, men der er også enkelte anlæg ved Grejs Å.

## Forvaltningen af natur- og kulturværdierne og interesse for samarbejde

Naturværdierne er højt prioriteret i den kommunale forvaltning af Kerneområdet, som det fremgår af Biodiversitetsplan 2020-2024 for Vejle Kommune. De vigtige mål i den plan er bevarelse og forbedring af naturtilstanden i eksisterende naturområder, udvidelse af naturområder, indsamling af ny viden samt inddragelse af frivillige.

I baggrundsrapporten peges på reetablering af den naturlige hydrologi, udpining af eutrofi-serede græsningsarealer og etablering af større sammenhængende naturområder med en ekstensiv græsningsdrift som veje frem mod en forbedret naturtilstand. På den baggrund er lodsejernes naturinteresse, samt deres motivation for at indgå i forskellige ordninger og samarbejder omkring naturforvaltningen, central. Af de gennemførte 112 lodsejerrinterviews fremgår det tydeligt, at der generelt er mange naturinteresserede.

Efter landboforeninger som 55% af lodsejerne er medlem af, er jagtforeningen (39%), sportsforeningen (27%), og naturfredningsforeningen (24%) blandt de mest udbredte foreninger.



På spørgsmålet om lodsejerens syn på engenes, overdrevenes og andre lysåbne naturarealers fremtid svarer et overvældende flertal, at de foretrækker græsning eller høslet på disse arealer frem for tilgroning.

På spørgsmålet om interesse i at deltage i en række konkrete støtteordninger til naturforbedringer svarer omkring 70% 'ja' til at deltage i mindst én af de følgende ordninger: 'Omlægning af omdriftsarealer til vedvarende græs' (30%), 'hegning og græsning af nye arealer' (24%), 'rydninger i tilgroede arealer' (59%), 'etablering af nye vådområder' (51%), 'etablering af mere sammenhængende skovarealer' (35%) og 'etablering af fællesgræsning' (62%). Også interessen for deltagelse i forskellige samarbejdsprojekter og fælles planer er stor. To tredjedele af lodsejerne svarer 'ja' til, at de er interesserede. Endelig udtrykker to tredjedele interesse i at deltage i jordfordeling, hvis der bliver taget initiativ til et sådant projekt.

## Friluftslivet

Vejle Ådal og Fjords attraktive landskaber tilbyder en række muligheder for friluftslivet. To nationale cykelruter – Hærvejen og Østkyststruten - løber gennem området. Desuden går der to lange vandreruter gennem området: Nord-syd går Hærvejens vandrerute og øst-vest forløber 'Kyst til Kyst'-stien. Selve Vejleådal og Grejsdalen er derudover velforsynede med lokale vandrestier. Endvidere er der i hele området et fintmasket net af cykelruter.

I Børkopområdet er der planlagt en række stiforløb bl.a. fra Børkop og nordpå til fjorden. Endelig er der gode muligheder for det blå friluftsliv, både med hensyn til kano- og kajakroning i Vejle Å og sejllads i fjorden. Vejle Kommune har i flere strategier formuleret mål om udvikling af friluftslivet i Kerneområdet.

I Erhvervs- og udviklingsstrategien er der sat mål om udvikling af oplevelsesmulighederne i en balance mellem stilhed/uforstyrret og aktive udfoldelser, ligesom der er mål om udbygning af stier og andre faciliteter samt formidle områdets forskellige tilbud om oplevelser og udfoldelse.

I lodsejerinterviewundersøgelsen blev lodsejerne spurgt, om de oplever friluftsfolks færdsel på deres ejendom og om deres generelle holdning til den rekreative færdsel på ejendommen. Af de adspurgte lodsejere oplever ikke mindre end 85% at friluftsfolk færdes på ejendommen, heraf ca. en fjerdedel dagligt. Dette høje tal skyldes sandsynligvis nærheden til Vejle og andre byområder. Af de som oplever friluftsfolk svarer omkring tre fjerdedele, at de ingen ulemper ser med færdslen. De resterende omtaler ulemper med færdsel på marker og tæt på boligen, og nogle omtaler deciderede økonomiske skader forbundet med ridning i afgrøder og efterladt affald.

På spørgsmålet, om lodsejernes generelle holdning til 'friluftsfolks færdsel langs hegn, skovbryn, diger og evt. vandløb', svarer 20%, at det er 'OK', 60% 'OK på betingelser', 10% at de er 'imod' og resten, at de ingen mening har om det. Blandt de hyppigst nævnte

betingelser er, at man skal opføre sig ordentligt, vise hensyn, ikke smide affald, holde sig til afmærkede/synlige stier og holde hunde i snor.

Sammenfattende giver disse svar et indtryk af, at lodsejerne trods den intensive rekreative udnyttelse, generelt set er positive over for friluftsliv i området. En del oplever dog ulemper og udtrykker forbehold. Opfattelserne af friluftslivet blandt de adspurgte lodsejere – både positive og med forbehold – har afspejlet sig i talrige debatter om emnet på møder og workshops i udarbejdelsen af Landskabsstrategien her.

## Bosætning

Øget bosætning indgår som et vigtigt mål i Kommuneplanen, og vil hovedsageligt påvirke de tilgrænsende byer til Vejle Ådal og Fjord, hvor af nogle har befolkningsvækst, andre ikke. Vejle Kommunes mål er en befolkningstilvækst på 1500 personer pr. år. Væksten forventes i Vejle by, men også i de mindre bysamfund, herunder byerne på kanten af Vejle Ådal og Fjord området.

Især Børkopområdet, men også andre byer, oplever vækst. Det fremgik klart ved flere møder, at der ikke ønskes byvækst i selve Vejle Ådal, og at byudviklingen i de tilstødende landsbyer, i det kommende planarbejde, skal tænkes sammen med natur, friluftsliv og jordbrugserhverv.

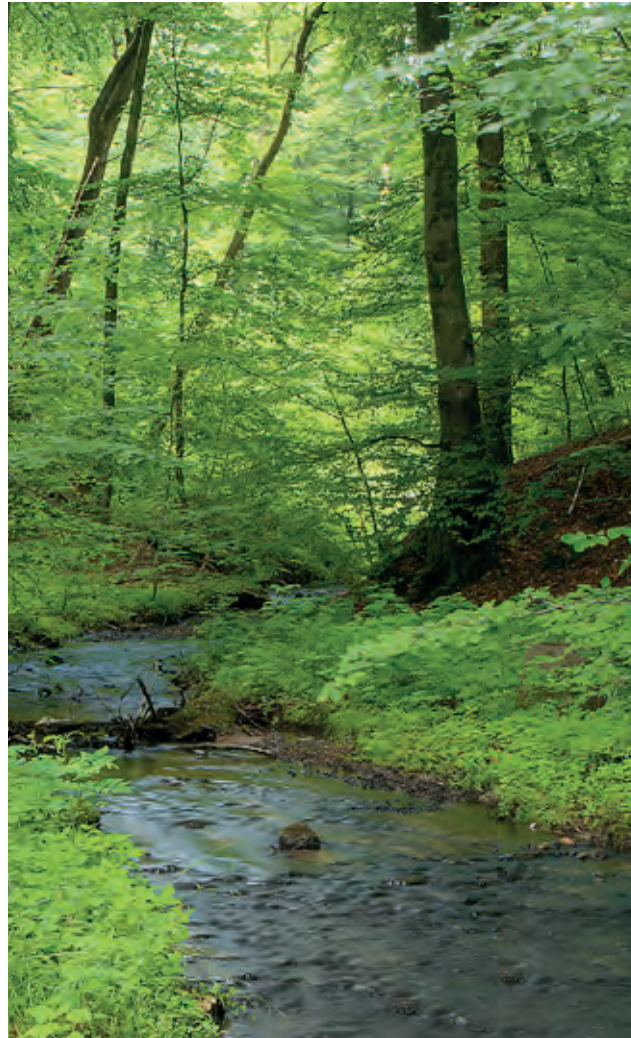
## Sammenfatning

Vejle Ådal og Fjords regionale landskab er i transformation fra et primært landbrugs- og skovlandskab til et langt mere multifunktionelt landskab. Transformation hænger tæt sammen med, at området i stigende grad er blevet et bosætningslandskab og at klimatilpasning og naturforvaltning har fået større betydning.

For at skabe det bedste mulige samspil mellem de mange interesser og bringe områdets ressourcer (humane og materielle) i spil, på en bæredygtig måde i den fremtidige udvikling af området, er en proaktiv, integreret og samarbejdsdrevet forvaltning et vigtigt redskab.

Sammenfattende finder vi:

- At der er gode betingelser for yderligere at beskytte, forvalte og udvikle natur- og kulturværdier
- At kerneområdet har format til at blive udpeget som nationalpark eller lignende
- At der er gode betingelser for at gennemføre en samarbejdsdrevet planproces for projektområdets landskab





## VEJLE KOMMUNE

Teknik & Miljø // **Natur & Udeliv**  
Kirketorvet 22 · 7100 Vejle

tlf.: 76 81 22 30  
mail: [naturudeliv@vejle.dk](mailto:naturudeliv@vejle.dk)  
web: [www.vejle.dk](http://www.vejle.dk)