

Udviklingsplan

for dambrug og akvakulturanlæg i Vejle Kommune



Udarbejdet af Vejle Kommune.

Illustrationer er udarbejdet af Vejle Kommune.

Fotos er taget af medarbejdere fra Vejle Kommune, Dansk Akvakultur, Hallundbæk Dambrug og AquaPri A/S.

Indhold

Forord	5
Indledning	6
Sammenhæng med lovgivning og andre planer	10
Proces	12
Lokaliteter for dambrug ved vandløb	14
FREA-anlæg i det åbne land og erhvervsområder	15
Perspektivering	18

Bilag

Bilag 1: Udpegning af lokaliteter for større dambrugsanlæg ved vandløb

Bilag 2: Udpegning af lokaliteter for mellemstore dambrugsanlæg ved vandløb

Bilag 3: Vejledende kort for lokalisering af FREA-anlæg

Bilag 4: Nedsivningspotentiale

Forord

Med denne udviklingsplan for dambrug og akvakulturanlæg har vi forsøgt at skabe mere klarhed om rammerne for udvikling af dambrug og akvakulturanlæg i Vejle Kommune.

Vores håb er, at udviklingsplanen er med til at give mere viden om udviklingsmulighederne for de enkelte dambrugsanlæg, og at den vil kunne bruges som grundlag for at kunne handle og finde løsninger på de enkelte dambrug. Samtidig er det vores håb, at udviklingsplanen er med til at give mere klarhed om mulighederne for placering af fuldt recirkulerede akvakulturanlæg i Vejle Kommune.


Dambrugsområdet er et kompliceret område med mange forskellige interesser. Med udviklingsplanen har vi forsøgt at afveje forskellige hensyn, så vi både understøtter udvikling af dambrugene, og at der findes løsninger på miljømæssige udfordringer som f.eks. fjernelse af spærringer i vandløb og sikring af en god miljøtilstand i alle vandløb.

Vi håber, at vi i fællesskab med dambrugere og grønne organisationer kan lykkes med, at der både sker en udvikling af dambrugene og findes miljømæssigt gode løsninger.

Vejle, september 2018



Karl Erik Lund
Formand for Natur- og Miljøudvalget



Lars Schmidt
Næstformand for Natur- og Miljøudvalget

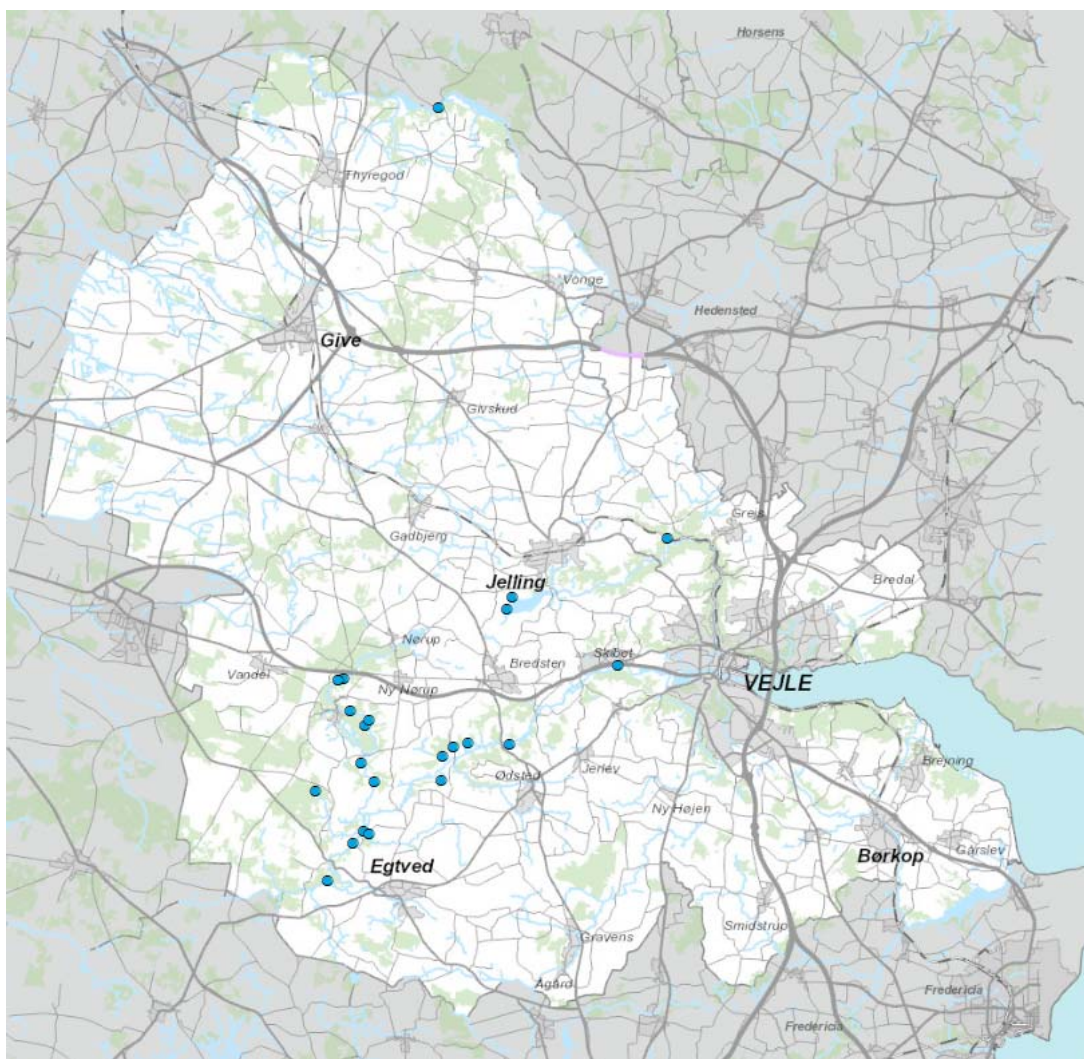
Indledning

Formål

Det overordnede formål med udviklingsplanen er at danne en del af rammerne for udvikling og vækst inden for dambrugs- og akvakulturerhvervet i Vejle Kommune på et økonomisk og miljø-mæssigt bæredygtigt grundlag. Udviklingsplanen har til formål at bidrage til den mest hensigtsmæssige placering af dambrug og akvakulturanlæg i forhold til hensyn til produktion, natur, miljø og landskab.

Dambrugene i Vejle Kommune

Der er 22 dambrug i Vejle Kommune. Der bruges ca. 400 ton foder årligt på det største anlæg og 4 ton foder årligt på det mindste anlæg. Der er stor mangfoldighed i dambrugsproduktionen i Vejle Kommune, blandt andet er her en række avlsdambrug og dambrug med anden nicheproduktion af relativ høj værdi.



19 af de 22 dambrug i Vejle Kommune ligger ved Vejle Å-systemet (Vejle Å og Grejs Å). Herudover ligger der 2 dambrug ved Fårup Sø og 1 dambrug ved Nedersø.

Dambrugene i Vejle Kommune er generelt forholdsvis små i sammenligning med dambrugene, som ligger ved større vestvendte vandløb i andre kommuner. Der er høj grad af specialisering og stor mangfoldighed i produktionen.



Ørredæg. I Vejle Kommune ligger en række avlstdambrug, som producerer æg, der eksporteres til lande i hele verden.



Regnbueørreder. Produktionen på dambrugene er typisk specialiseret inden for eksempelvis produktion af fisk til konsum, yngelproduktion, produktion til udsætning i put and take søer, avlstdambrug eller økologiske produktioner.



Udfordringerne

Da vi gik i gang med arbejdet med udviklingsplan i 2014, var der en række udfordringer, vi gerne ville prøve at finde løsninger på. En række af dambrugene havde endnu ikke en miljøgodkendelse. Flere dambrug havde løsninger til vandindvinding, der var udpeget som spærringer i vandløbene. Der var uklarhed om rammerne for miljøgodkendelse mv., og flere sager var endt i fastlåste situationer blandt andet på grund af indbyrdes sammenhæng mellem de forskellige typer af sager.

Målene

Vi arbejder hen imod, at alle dambrug er miljøgodkendt, at spærringerne, som er udpeget i vandområdeplanerne, fjernes og erstattes af andre løsninger, at der er målopfyldelse i vandløbene, og samtidig at der er plads til en øget produktion af fisk og æg.

Idé

Idéen med udviklingsplanen er at understøtte, at målene opnås ved at skabe mere *klarhed om rammerne* for udvikling af dambrug og øvrige akvakulturanlæg. Vi vil gerne sørge for, at der er gennemsigtighed i forhold til planlægning og sagsbehandling og prøve at opnå en fælles forståelse med hensyn til hvad, der arbejdes hen imod.

Desuden vil vi gerne have en *helhedsorienteret tilgang*, hvor der foretages en afvejning af hensyn til produktion, natur, miljø og landskab. Det gælder både i forhold til den overordnede planlægning og i forhold til de konkrete projekter på det enkelte anlæg. Som eksempel kan nævnes etablering af mere renseteknologi, som medfører en forbedring i forhold til miljøpåvirkningen, men samtidig kan give nye udfordringer i forhold til hensyn til landskabet, som anlægget ligger i. Et andet eksempel er fjernelse af spærringer ved dambrug, hvor både hensyn til vandløbet og produktionen på dambruget skal varetages.

Endelig er idéen med udviklingsplanen at *vise muligheder*. Der er en stor mangfoldighed i produktionen og således også forskellige behov i forhold til udvikling. Med udviklingsplanen vil vi gerne både give mulighed for udvikling af eksisterende dambrug ved vandløb og mere langsigtet for eventuel etablering af FREA-anlæg (fuldt recirkulerede akvakulturanlæg) i det åbne land.



Eksempler på traditionelle dambrug ved vandløb. På traditionelle dambrug indvindes der typisk overfladevand fra et vandløb via et stemmeværk, en strygopstemning i vandløbet eller på glat strøm. Vandet løber gennem dambruget ved hjælp af tyngdekraften, idet vandhøjden falder fra indløbet mod udløbet. Der er desuden en del af de traditionelle dambrug, der i stedet indvinder vand fra kildevæld eller borer. Der er stor variation i indretning, drift og størrelse af de traditionelle dambrug og således også mulighed for mange forskellige produktionsformer. Renseteknologien på de traditionelle dambrug spænder fra det lovpligtige bundfældningsbassin til mere teknologiske rensemetoder. I et vist omfang anvendes der også recirkulering af vandet på flere af de traditionelle dambrug.



Eksempler på moderne recirkulerede dambrug ved vandløb. Til højre ses plantelagunen i forgrunden og produktionsanlægget i baggrunden. Recirkulerede dambrugsanlæg findes i mange forskellige former med varierende grad af recirkulering af vandet. På de recirkulerede anlæg opdrættes typisk fisk til konsum og udsætningsfisk til havbrug.



Til venstre ses et eksempel på et FREA-anlæg i det åbne land set udefra. Til højre ses produktionsanlægget indenfor på et andet FREA-anlæg. FREA-anlæg er indendørs anlæg med en høj grad af recirkulering og avanceret renseteknologi og et væsentligt mindre vandforbrug end på traditionelle dambrug og moderne recirkulerede dambrug ved vandløb. På FREA-anlæg, der ikke ligger kystnært, anvendes grundvand eller drænvand. Afløbsvandet nedsives. På FREA-anlæggene produceres primært fisk til konsum, herunder arter af relativt høj værdi som f.eks. sandart og ål.

Sammenhæng med lovgivning og andre planer

Det er ikke meningen, at udviklingsplanen skal løse alle udfordringer med miljøgodkendelse af dambrugene, fjernelse af spærringer, forøgelse af produktion mv. Derimod er det hensigten, at udviklingsplanen skal understøtte og skabe sammenhæng i forhold til den eksisterende lovgivning mv.

Hvad er der allerede?

Statens *Strategi for bæredygtig udvikling af akvakultursektoren i Danmark 2014-2020* har et overordnet mål om en større og mere bæredygtig produktion. I strategien opfordres kommunerne til at udpege og indarbejde lokaliteter til akvakulturanlæg på land i kommuneplanlægningen og til at lade akvakultursektoren indgå i kommunens erhvervsstrategi og/eller regionale vækstplaner.

Lovgivningen på dambrugs- og akvakulturområdet er meget kompleks. Udledningen af organisk stof, fosfor og kvælstof fra dambrug er reguleret i *dambrugsbekendtgørelsen*, og mål for vandløb, søer og kystvande, som udledningen kan påvirke, er fastsat i *vandområdeplanerne*. Desuden arbejdes der fra statens side i øjeblikket på en ordning, hvor der kan tilføres ekstra kvælstofkvoter til miljø- og ressourceeffektive akvakulturanlæg. Ordningen forventes at blive administreret af Miljøstyrelsen.

I forhold til miljøpåvirkning som følge af dambrugsdrift, vurderes målopfyldelse for vandløb, søer og kystvande at kunne opnås via de gældende og/eller kommende regler samt sagsbehandling i de enkelte sager.

Vejle Kommune har udarbejdet, og vil gerne fremadrettet udarbejde, miljøgodkendelse mv. til projekter, som omfatter foderoverførsel fra et dambrugsanlæg til et andet. En forudsætning for dette er, at den øgede mængde foder på det anlæg, foderet overføres til, ikke medfører en væsentlig påvirkning af vandløb mv.

Spærringer i vandløb er udpeget i *vandområdeplanerne* og fjernes via vandplanprojekter.

Indvinding af vand er reguleret via *vandforsyningsloven*, og udpegninger vedrørende grundvandsinteresser findes i *indsatsplanerne*.

Landskabs- og planlægningsmæssige hensyn varetages via reglerne i *planloven*, blandt andet reglerne om landzonetilladelse og via landskabsudpegninger i kommuneplanen.

Hvad mangler?

Da lovgivningen på området er meget kompleks, er en af udfordringerne koordinering mellem reglerne i de forskellige love og bekendtgørelser, herunder også koordinering internt i kommunen mellem de afdelinger, som varetager de forskellige regler.

Det er en udfordring at have en helhedsorienteret tilgang og foretage afvejning af hensyn, når der er mange parter og mange forskelligt rettede interesser involveret.

Med en udvikling, hvor anlæggene får en mere teknisk karakter, er der brug for, at der i højere grad end tidligere arbejdes med indpasning af dambrugs- og akvakulturanlæg i landskabet.

I forhold til planlægning for FREA-anlæg er der behov for klarhed om reglerne i planloven vedrørende lokalisering.

Vandkvaliteten og –ressourcen er meget vigtig i forhold til produktionen og således en vigtig parameter at inddrage i forhold til en helhedsorienteret tilgang.

Endelig mangler der at blive fundet løsninger til fjernelse af de sidste spærringer ved dambrug.

Hvad kan udviklingsplanen?

Udviklingsplanen er Vejle Kommunes første skridt på vejen til at lave en planlægning for dambrug og FREA-anlæg.

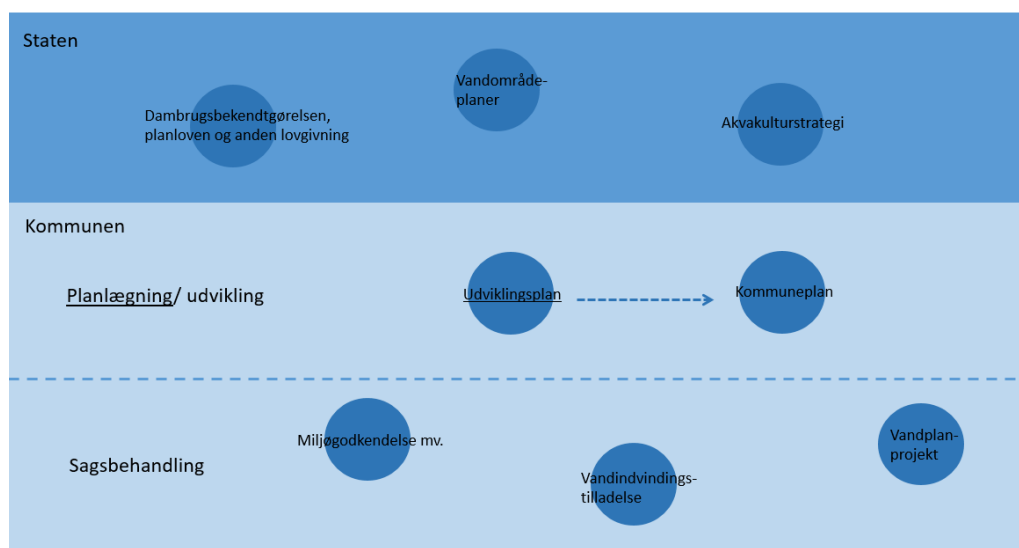
Det vigtigste indhold i udviklingsplanen er udpegning af lokaliteter for større og mellemstore dambrugsanlæg ved vandløb og vejledende kort for lokalisering af FREA-anlæg.

Med denne planlægning søges det at skabe bedre sammenhæng mellem statens overordnede strategier og lovgivning og kommunens sagsbehandling i de enkelte sager på det enkelte dambrug eller akvakulturanlæg.

Hensyn til landskabet har været et af de vigtigste hensyn ved udpegningen af lokaliteter for større dambrugsanlæg, og udviklingsplanen skulle således gerne give mere klarhed om rammerne i forhold til landskabshensyn. I forbindelse med arbejdet med udviklingsplanen er der desuden udarbejdet en særskilt vejledning om indpasning af dambrugsanlæg i landskabet.

Udviklingsplanen indeholder vejledende kort, som kan bruges indledende til at lede efter egnede lokaliteter til FREA-anlæg. Prioritering i forhold til grundvandsressourcen er beskrevet overordnet. Men der vil herudover altid være behov for en konkret vurdering i den enkelte sag.

I forbindelse med udviklingsplanen er der arbejdet med cases vedrørende alternative løsninger til vandindvinding på dambrug med spærringer i vandløbet. Det videre arbejde med fjernelse af spærringer sker i forbindelse med vandplanprojekter ved de enkelte dambrug.



Med udviklingsplanen forsøges det at skabe bedre sammenhæng mellem statens overordnede strategier, planer og lovgivning og kommunens konkrete sagsbehandling i de enkelte sager på det enkelte dambrug eller akvakulturanlæg.

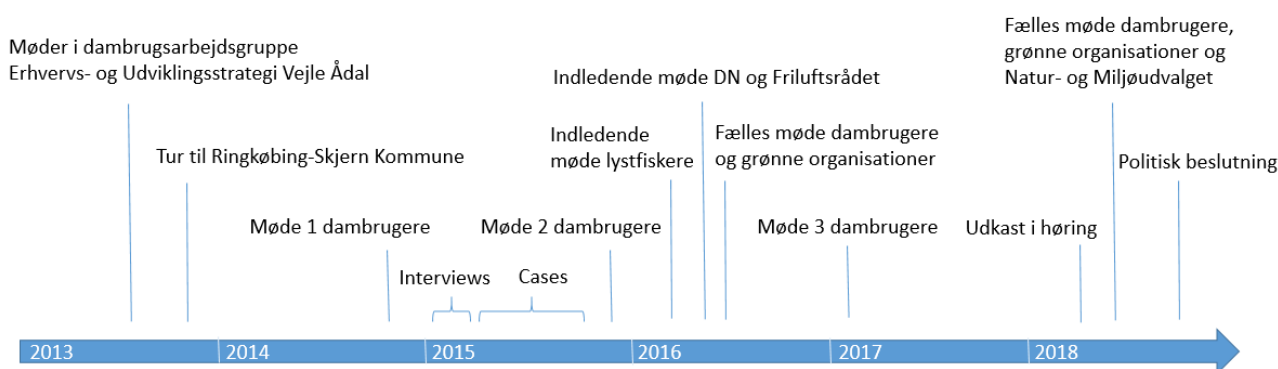
Proces

Idéen om at lave en udviklingsplan er drøftet på møder med dambrugerne i 2013-2014 i forbindelse med udarbejdelse af *Erhvervs- og Udviklingsstrategi for Vejle Ådal og Vejle Fjord*.

Udviklingsplanen er inspireret af *Ringkøbing-Skjern Kommunes Masterplan – udvikling af akvakultur i Ringkøbing-Skjern Kommune 2009-2015*, som indeholder lokaliseringsplaner for nye modeldambrug (recirkulerede dambrug) ved vandløb og for FREA-anlæg i det åbne land. Herudover har vi desuden arbejdet med landskabshensyn og alternative løsninger til vandindvinding på dambrug med spærringer.

Der er lavet interviews med dambrugerne enkeltvis i forhold til deres produktion og ønsker til udviklingsplanen. Der er arbejdet med cases vedrørende indpasning af anlæg i landskabet på fire dambrug og cases vedrørende alternative løsninger til vandindvinding på tre andre dambrug.

Der er afholdt møder med dambrugere og dambrugskonsulenter samt repræsentanter fra Sammenslutningen ved Vejle Å (lystfiskere), Danmarks Naturfredningsforening (Vejle) og Friluftsrådet (Trekantområdet), herunder et fælles møde for dambrugere og repræsentanter fra de grønne organisationer i juni 2016.



Tidslinje for processen for udarbejdelse af udviklingsplanen.

I den indledende dialog med dambrugerne gav de udtryk for, at de ønsker muligheder for udvikling af dambrug ved vandløb, og at behovet for planlægning for FREA-anlæg er mere langsigtet. Samtidig er vandressourcen og kvaliteten af denne en meget vigtig parameter i forhold til dambrugsproduktionen.

Der er udarbejdet udkast til lokaliseringsplaner for nye større dambrug ved vandløb og FREA-anlæg i det åbne land ud fra stort set samme metode, som Ringkøbing-Skjern Kommune har anvendt.

En del af ideen med at lave en lokaliseringsplan for nye dambrug ved vandløb var, at de nye lokaliteter skulle løse nogle af de udfordringer, der var på de eksisterende anlæg, og f.eks. være bedre egnet ud fra et landskabsmæssigt perspektiv.

Det viste sig dog at være svært at tage højde for landskabshensyn ud fra en analyse baseret på GIS-registreringer, idet ådalene generelt er udpeget som værdifuldt landskab, og det blev i løbet af

processen klart, at der var behov for en mere nuanceret tilgang. Derfor blev der ud fra udkastet til lokaliseringsplan fundet fire konkrete områder, som ud fra GIS-analysen umiddelbart så ud til at være hensigtsmæssige til lokalisering af dambrugsanlæg.

På baggrund af en nærmere gennemgang af de fire områder blev det imidlertid vurderet, at det ikke var realistisk at finde nye lokaliteter for større dambrug ved vandløb. Det skyldes, at områderne enten ligger inden for meget sårbare landskaber, at der er lavet vådområdeprojekter og/eller at vandløbet, der skal udledes til, ikke vurderes at være tilstrækkeligt stort. Det vurderes i stedet at være mere hensigtsmæssigt at tage udgangspunkt i de eksisterende dambrugslokaliteter i forhold til muligheder for udvidelse af produktionen.

Der er derfor foretaget besigtigelse af de større dambrugsanlæg i Vejle Kommune for at vurdere sårbarheden af landskaberne, dambrugene ligger i. Udpegning af lokaliteter for større dambrug ved vandløb er lavet hovedsageligt på baggrund af denne vurdering. Der er ikke taget højde for muligheden for at ændre vandforsyningen til dambrugsproduktionen på lokaliteterne til kun at anvende grundvand.

Herudover er der lavet en udpegning af lokaliteter for mellemstore dambrug ud fra en betragtning om, at der også kan ligge et udviklingspotentiale i de mellemstore dambrugsanlæg i forhold til de mere specialiserede produktionstyper.

I forhold til planlægning for FREA-anlæg er der holdt fast i vejledende kort til lokalisering, der er udarbejdet efter stort set samme metode, som Ringkøbing-Skjern Kommune har anvendt.

Høring

Et udkast til udviklingsplanen har været i høring hos dambrugere, dambrugskonsulenter, Sammenlutningen ved Vejle Å, Danmarks Naturfredningsforening (Vejle) og Friluftsrådet (Trekantområdet) i perioden 17. april til 2. juli 2018. Høringen gav anledning til bemærkninger fra Danmarks Naturfredningsforening og Dansk Akvakultur.

På baggrund af høringssvaret fra Danmarks Naturfredningsforening er retningslinjerne for placering af FREA-anlæg uddybet.

På baggrund af høringssvaret fra Dansk Akvakultur er afsnittet "Sammenhæng med lovgivning og andre planer" uddybet.

Lokaliteter for dambrug ved vandløb

Der er lavet en udpegning af lokaliteter for dambrugsanlæg ved vandløb. Der udpeges ikke nye lokaliteter for dambrug ved vandløb. Udviklingen kan ske på lokaliteter, som allerede anvendes til dambrugsdrift i dag.

Ved udpegning af lokaliteter for dambrugsanlæg ved vandløb er der lavet en inddeling i henholdsvis større og mellemstore anlæg. Med større anlæg menes anlæg, hvor det årlige foderforbrug er i størrelsesordenen ca. 200 til 500 ton. Med mellemstore anlæg menes anlæg, hvor det årlige foderforbrug er i størrelsesordenen ca. 40 til 200 ton.

Der er udelukkende tale om vejledende intervaller med hensyn til foderforbrug. Det er ikke intentionen med udpegningen at lægge anlæggene fast på bestemte fodermængder. Det vil være op til en konkret vurdering ud fra de konkrete rammer i form af hensyn til eksempelvis landskab, miljø, natur og naboer i den enkelte sag.

Udviklingsplanen omfatter ikke de mindste dambrugsanlæg med et tilladt foderforbrug på op til ca. 40 ton årligt. Det er ikke intentionen, at disse dambrug skal afvikles. Der vurderes blot ikke at være behov for en planlægning i forhold til disse anlæg.

Større anlæg

På kortet i bilag 1 ses udpegninger af lokaliteter for større dambrugsanlæg ved vandløb. Det tilladte foderforbrug på hver af de 6 dambrug ligger i dag mellem ca. 100 og 400 ton årligt.

De 6 lokaliteter ligger inden for værdifuldt landskab. Der er på baggrund af besigtigelse lavet en overordnet vurdering af, at landskaberne på de 6 lokaliteter kan rumme større dambrugsanlæg af et vist omfang. Der skal herudover altid laves en konkret vurdering i den enkelte sag.

Et af anlæggene ligger inden for et fredet område. Her skal der som udgangspunkt også søges om tilladelse ved Fredningsnævnet i forbindelse med anlægsmæssige ændringer.

Mellemstore anlæg

På kortet i bilag 2 ses udpegninger af lokaliteter for mellemstore dambrugsanlæg ved vandløb. Det tilladte foderforbrug på hver af de 8 dambrug ligger i dag mellem ca. 30 og 100 ton årligt.

De 8 lokaliteter ligger inden for værdifuldt landskab. Mulighederne for større produktionsanlæg på lokaliteterne vurderes at være begrænset enten som følge af hensyn til meget sårbare landskaber, størrelsen af vandløbet, der udledes til, eller som følge af størrelsen af dambrugsarealet. Der skal altid laves en konkret vurdering i den enkelte sag.

5 af anlæggene ligger inden for et fredet område. Her skal der som udgangspunkt også søges om tilladelse ved Fredningsnævnet i forbindelse med anlægsmæssige ændringer.

FREA-anlæg i det åbne land og erhvervsområder

I bilag 3 ses et vejledende kort, som kan bruges indledende til at screene for egnede lokaliteter til FREA-anlæg i det åbne land i Vejle Kommune.

Kategorier

Kortet tager udgangspunkt i hele kommunen. Området er delt op i tre kategorier; rød, gul og de resterende arealer.

Røde områder er de arealer, der ikke er hensigtsmæssige til placering af akvakulturanlæg. Arealerne ligger inden for eller er registreret som:

- Natura 2000-områder
- Fredede områder
- § 3 beskyttet natur
- Strandbeskyttelseslinje
- Fredskov
- Områder udlagt til andre formål i kommuneplanen (boligområde, centerområde, sommerhusområde, landsbyområde, offentlige formål, rekreativt område)

Gule områder er de arealer, der måske er hensigtsmæssige til placering af akvakulturanlæg. Arealerne ligger inden for eller er registreret som:

- Vandværkers indvindingsopland
- Områder med særlige drikkevandsinteresser
- Nitratfølsomme indvindingsområder
- Søbeskyttelseslinje
- Åbeskyttelseslinje
- Skovbyggelinje
- Kirkebyggelinje
- Områder udlagt til andre formål i kommuneplanen (tekniske anlæg)

De resterende områder er de arealer, som ligger uden for de områder, der er nævnt ovenfor, og som tilsyneladende er hensigtsmæssige til placering af akvakulturanlæg.

Grundvandsinteresser

Ved behandling af en eventuel ansøgning om indvinding af grundvand, har kommunen følgende prioritering i forhold til fordeling af grundvandsressourcen:

1. Drikkevand
 - Vandværksopland
 - Enkeltindvindere
2. Erhverv (f.eks. indvinding til markvanding eller FREA-anlæg).

Det vejledende kort til lokalisering af FREA-anlæg tager ikke højde for enkeltindvindere. Der skal foretages en konkret vurdering i den enkelte sag.

Metoden til bortskaffelse af spildevandet fra FREA-anlæg og indholdet af blandt andet næringsstoffer i spildevandet har betydning i forhold til den potentielle påvirkning af grundvandet.

Grundvandsinteresser (vandværkers indvindingsopland, områder med særlige drikkevandsinteresser og nitratfølsomme indvindingsområder) er med i kategorien *måske hensigtsmæssig til placering af akvakulturanlæg*.

Det er Vejle Kommunes vurdering, at FREA-anlæg i nogle tilfælde kan placeres i områder med grundvandsinteresser. Dette dog under forudsætning af, at spildevandet, der nedsives/udsprinkles, kan overholde de samme krav som ved udbringning af husdyrgødning. Det vil sige, at spildevandet ikke har et højere indhold af næringsstoffer samt rester af medicin og hjælpestoffer end husdyrgødning.

Hvis der ønskes anvendelse af forholdsvis nye metoder til bortskaffelse af større mængder spildevand, hvor der endnu ikke er så stor viden om miljøpåvirkningen (f.eks. nedsivning af større mængder), bør FREA-anlægget jf. ovenstående derfor altid placeres uden for områder med grundvandsinteresser.

Nedsivningspotentiale

I bilag 4 ses et kort over nedsivningspotentiale i Vejle Kommune. Der er delt op i tre kategorier; rød, orange og grøn.

Røde områder er uegnede til nedsivning.

Orange områder er måske egnede til nedsivning.

Grønne områder er egnede til nedsivning.

Kortet er lavet ud fra jordartskort fra GEUS og er baseret på prøver udtaget i 1 m dybde. Kortet er tænkt som et screeningsværktøj og er vejledende.

Placering i det åbne land

Det gælder generelt, at erhverv som udgangspunkt skal placeres i erhvervsområder i tilknytning til byerne.

Vejle Kommune har spurgt Naturstyrelsen (nu Erhvervsstyrelsen), som oplyste, at akvakulturanlæg behandles på samme måde som biogasanlæg i forhold til muligheder for placering. Det vil sige, at de kan placeres i landzone, hvis der kan redegøres for, at det er nødvendigt og mest hensigtsmæssigt.

Erhvervsområder ved henholdsvis Vandel og Give Øst er de eneste erhvervsområder i Vejle Kommune, som vurderes måske at være egnede til placering af et FREA-anlæg.

Vejle Kommune vil arbejde for placering af FREA-anlæg i det åbne land, hvis der kan redegøres for, at det er nødvendigt og mest hensigtsmæssigt.

Landskabshensyn

I kommuneplanen findes udpegninger af værdifuldt landskab mv. FREA-anlæg vurderes at være sammenlignelige med husdyrbrug og kunne behandles på nogenlunde samme måde i forhold til landskabshensyn.

Proces for ansøgning om etablering af FREA-anlæg

Vejle Kommune vil gerne indgå i en dialog om lokalisering af et eventuelt FREA-anlæg så tidligt som muligt i idé- og ansøgningsforløbet.

Det vejledende kort for lokalisering af FREA-anlæg i bilag 3 vil løbende blive opdateret efterhånden som de udpegninger, kortet er lavet ud fra, opdateres. Derfor er det en god idé at kontakte Vejle Kommune og bede om et opdateret kort, inden dette bruges.

Etablering af et FREA-anlæg kræver, at der som det første i planlægnings- og godkendelsesprocessen udarbejdes et kommuneplantillæg og en lokalplan.

Perspektivering

Hvordan omsættes planen til handling?

Udviklingsplanen og sagsbehandlingen på dambrugsområdet hænger tæt sammen. For at planen kan omsættes til konkrete projekter er det vigtigt, at alle myndighedsopgaver i forbindelse med sagsbehandlingen udføres i en koordineret indsats mellem de forskellige afdelinger i kommunen. Udviklingsplanen giver ikke svar på alle spørgsmål, og der er behov for en fortsat dialog om projekterne og rammer for miljøgodkendelse mv.

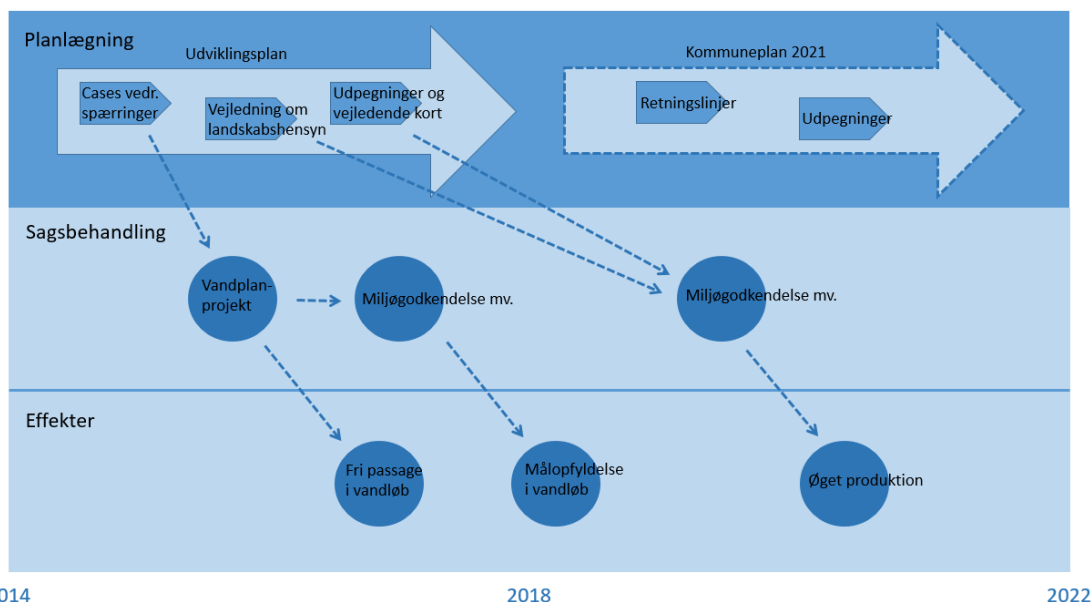
Der er sideløbende med arbejdet med udviklingsplanen arbejdet med løsninger i konkrete sager, og det er vigtigt, at dette arbejde fortsætter efter afslutning af projektet. Blandt andet er der stadig enkelte spærringer ved dambrug i Vejle Kommune, hvor der er behov for at finde løsninger på uafklarede situationer.

Løbende opdatering

Det er tanken, at udviklingsplanen skal opdateres med jævne mellemrum for at tilpasse den i forhold til udviklingen inden for dambrugs- og akvakulturerhvervet og ændringer i lovgivning og planer.

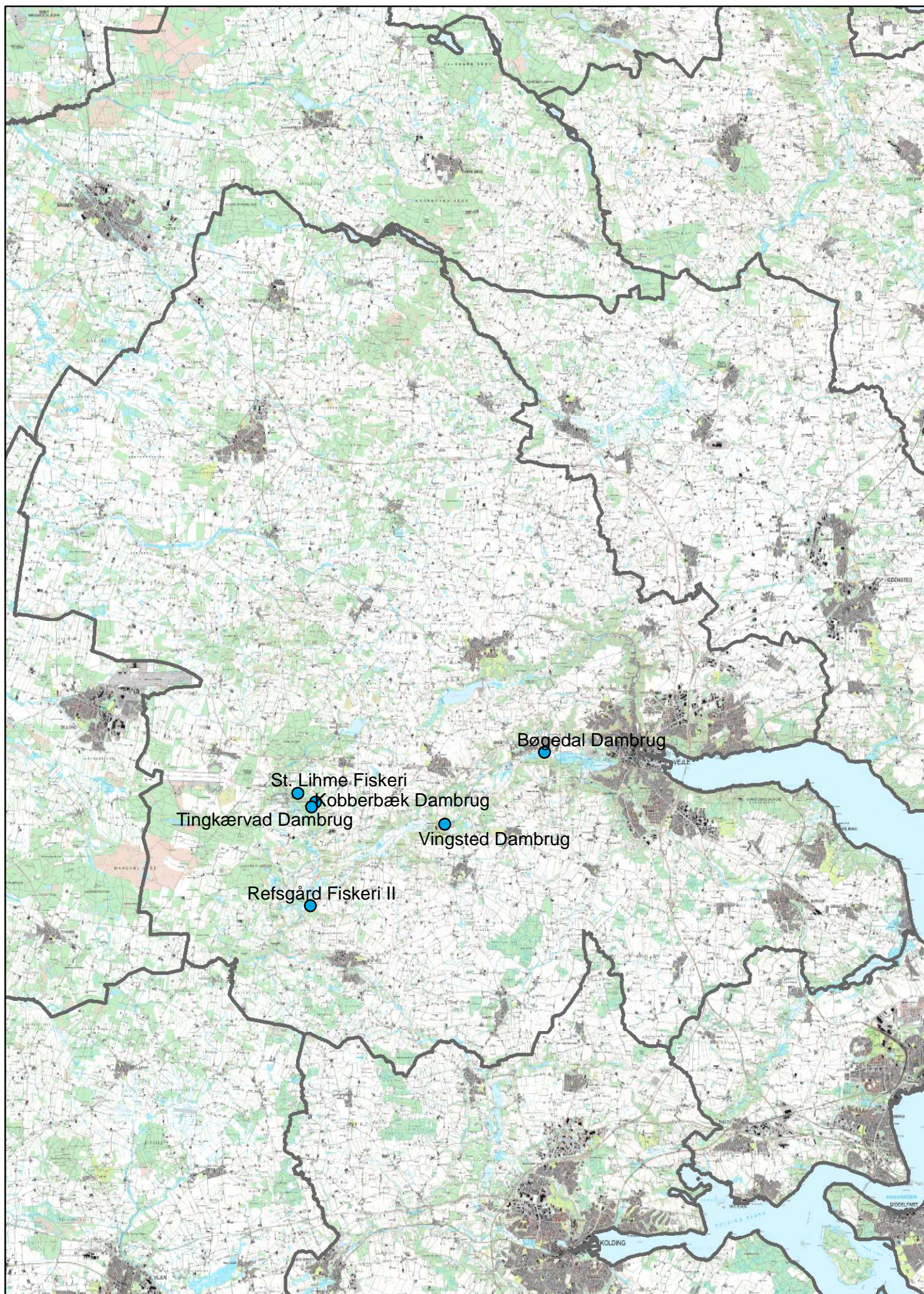
Der forventes at komme mere viden om FREA-anlæg inden for de kommende år på baggrund af de erfaringer, man gør sig på de anlæg, der er etableret i andre kommuner.

Udviklingsplanen er i første omgang udarbejdet som et projekt. Der arbejdes hen i mod at relevante dele af udviklingsplanen indarbejdes i kommuneplanen i forbindelse med udarbejdelse af kommuneplan 2021.

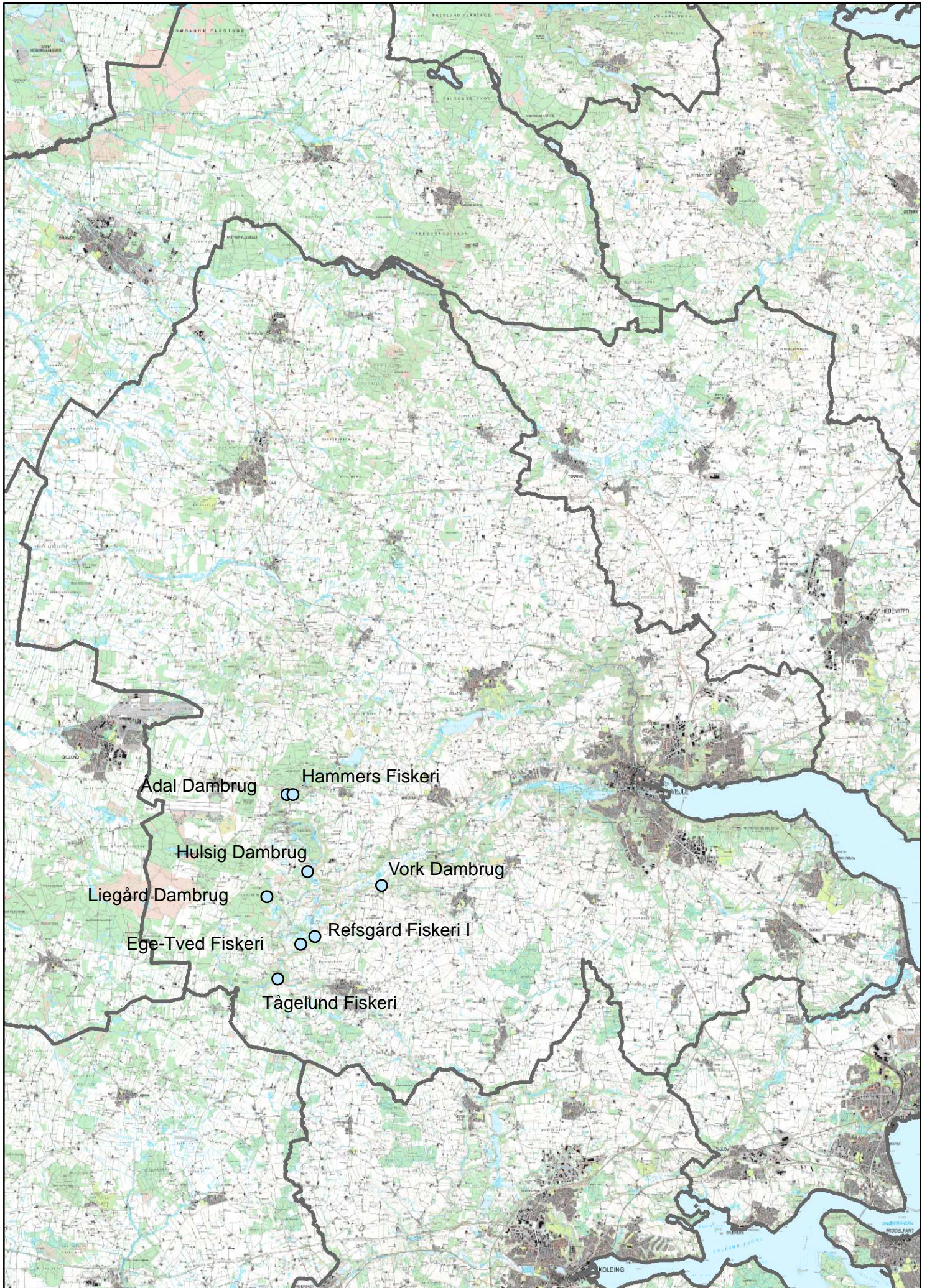


Udviklingsplanen omsættes til handling via konkrete sager, som giver eller bidrager til at give nogle af de effekter, det har været målet at opnå med projektet. Det er forskelligt fra sag til sag, hvilke effekter, der opnås. Der er arbejdet med løsninger i konkrete sager sideløbende med udviklingsplanen. Hvis de ønskede effekter skal opnås, er det vigtigt at dette arbejde fortsætter, og at indholdet i udviklingsplanen løbende opdateres.

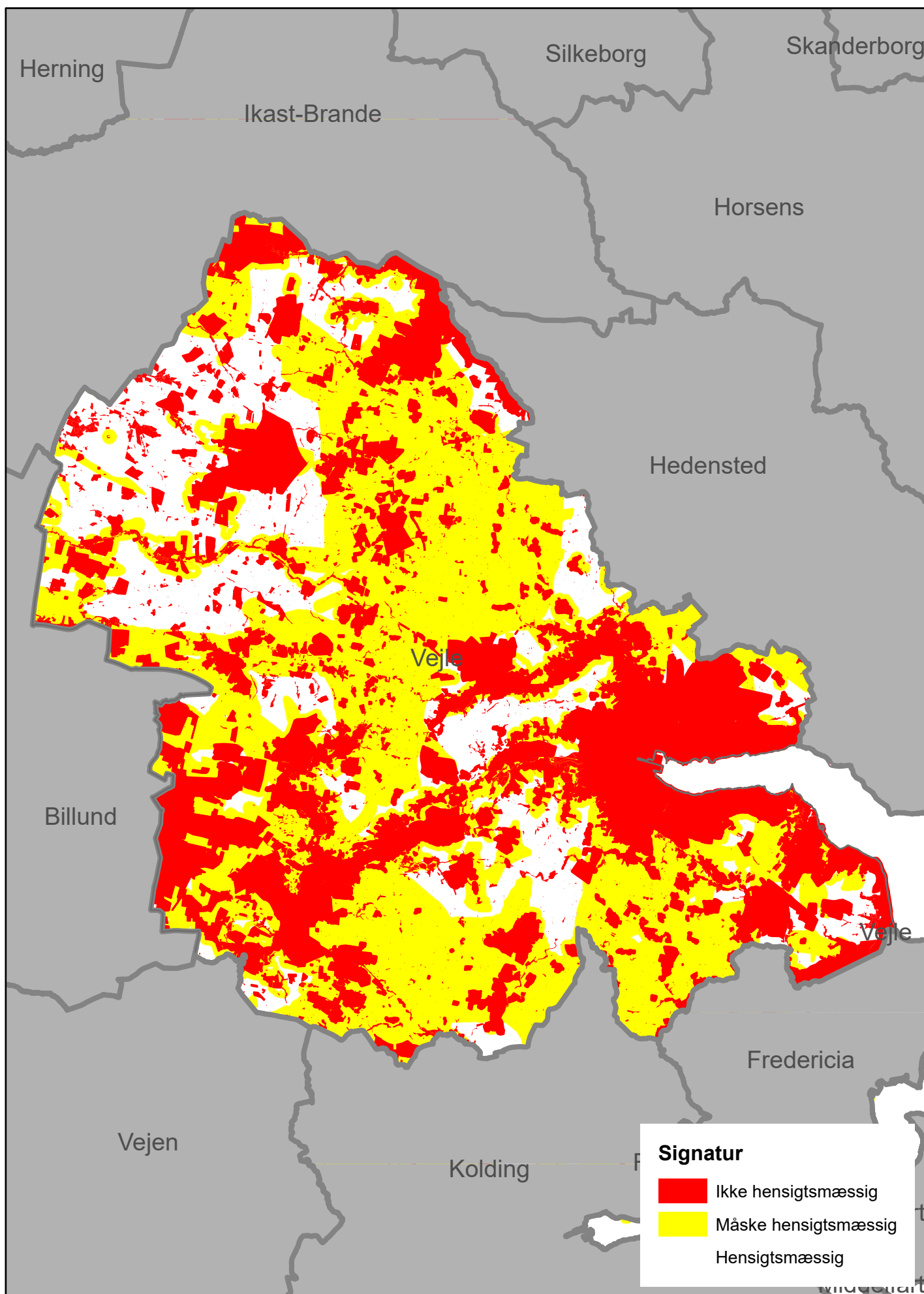
Bilag 1: Udpegning af lokaliteter for større dambrugsanlæg ved vandløb



Bilag 2: Udpejning af lokaliteter for mellemstore dambrugsanlæg ved vandløb



Bilag 3: Vejledende kort for lokalisering af FREA-anlæg



Bilag 4: Nedsivningspotentiale

